

43203

T.C.

YILDIZ TEKNİK ÜNİVERSİTESİ
SOSYAL BİLİMLER ENSTİTÜSÜ

İZMİT MÜZESİ ETNOGRAFYA KOLEKSİYONLARININ MÜZECİLİK AÇISINDAN
SINIFLANDIRILMASI VE DEĞERLENDİRİLMESİ ÜZERİNE BİR DENEME

MÜZECİLİK

YÜKSEK LİSANS BİTİRME TEZİ

EMEL BALLIK

TEZ DANIŞMANI: ÖĞR. GÖR. SEDAT GÖKSU

İSTANBUL 1995

İÇİNDEKİLER	SAYFA
ÖNSÖZ	
1. GİRİŞ	1
2. KÜLTÜR VE ETNOGRAFYA	3
2.1. Kültür	3
2.2. Etnografya Tanımı-Tarihsel Gelişimi	5
2.3. Etnografyanın Etnoloji-Antropoloji ve Folklor İle İlişkisi	10
3. MÜZECİLİKTE ETNOGRAFYA	12
3.1. Etnografik Eserin 2863 Sayılı Yasa Çerçevesinde İrdelenmesi	12
3.2. Etnografik Malzemenin Toplanması	15
3.3. Etnografik Malzemenin Sınıflandırılması	19
3.4. Etnografik Malzemenin Değerlendirilmesi	36
4. KOCAELİ İLİNİN FİZİKSEL-TARİHSEL-KÜLTÜREL YAPISI	42
4.1. Fiziksel Yapı	42
4.1.1. Yeri, Konumu, Sınırları	42
4.1.2. Nüfus ve Toplum Yapısı	42
4.1.3. Sosyal ve Ekonomik Yapı	43
4.2. Tarihsel Gelişim	44
4.2.1. Kent İsminin Kaynağı ve Türk Dönemine Kadar Bölge Tarihi	44
4.2.2. Türk Dönemi Sonrası Bölge Tarihi	45
4.3. Kültürel Gelişim	49
4.3.1. Gelenekler ve Töreler	49
4.3.2. Beslenme Biçimi	52

4.3.3. Giyim-Kuřam	53
4.3.4 Geleneksel El Sanatları	54
5. İZMİT MÜZESİ-SAATÇİ ALİ EFENDİ KONAĐI	57
5.1. Saatçi Ali Efendi Konađı Tarihçesi-Yapısal Özellikleri ve Sergileme Mekanları	57
5.2. Etnografya Koleksiyonları	64
5.3. Sergileme Düzeni	66
5.4. Depolama ve Koruma	81
5.5. İdari ve Mali Yapı	82
6. İZMİT MÜZESİ ETNOGRAFYA KOLEKSİYONLARININ MÜZECİLİK AÇISINDAN SINIFLANDIRILMASI VE DEĐERLENDİRİLMESİ	84
6.1. Etnografya Koleksiyonlarının Müzecilik Açısından Sınıflandırılması	84
6.2. Etnografya Koleksiyonlarının Müzecilik Açısından Deđerlendirilmesi	131
6.3. Önerilen Sergileme Düzeni	134
7. SONUÇ VE DEĐERLENDİRME	138
8. BİBLİYOGRAFYA	141

ÖNSÖZ

Ülkemizde etnografik malzemeler çoğunlukla Arkeoloji ve Türk İslam Eserleri Müzelerinde sergilenmekte, ismiyle özdeş az sayıda müze bulunmaktadır. Osmanlı dönemine ait sivil mimarlık örneği konutların onarımlarıyla hizmete açılan müze-evlerin aslına uygun döşenmesinde etnografik malzemelerin yalnız bir bölümü konut mimarisi içinde değerlendirilebilmektedir.

Müzecilik bağlamında etnografya ile ilgili kapsamlı çalışmaların bulunmayışı, ülkemizdeki etnografik eserlerin tamamını içeren bir tasnifinin-sınıflandırmasının yapılmamış olması, etnografik eserlerin belge niteliği taşıması halinde müzelere alınabileceği hakkında yasa ve bağlı yönetmeliğin bulunması, etnografik malzemelerin farklı grup eserlerin sergilendiği müzelerde bir seksiyon olarak ele alınması, bunun yanısıra Avrupa ve Amerika Birleşik Devletlerinde bu alanda çok gelişmiş örneklerin bulunması tez konusu seçimimde etkili olmuştur.

Ülkemizde etnografya konusunu müzecilik açısından inceleyerek etnografik malzemelerin sınıflandırmasını yapmak ve bunun İzmit Müzesi etnografya koleksiyonunda örneklerle göstermek ve değerlendirmek tezin amacını meydana getirmiştir. Bu nedenle arkeolojik ve etnografik eserlerden meydana gelen İzmit Müzesinin yalnız etnografya koleksiyonları üzerinde çalışılmıştır.

Çalışmalarım sırasında yardımını, desteğini başından sonuna kadar esirgemeyen değerli hocam Öğretim Görevlisi Sedat GÖKSU'ya, bütünüyle bir müze konumuna sahip Türkiye'de müzeciliği yüksek lisans programına dahil ederek bilimsel çalışmalar için ortam hazırlayan, bu alanda ülkemizdeki mevcut boşluğu dolduran ve tezime ilgili çalışmalara

rında yardımcı olan deęerli hocam Tomur ATAGÖK'e, çizimleriyle tezimde katkıları olan Yrd.Doç.Dr.Lütfü YAZICIOęLU ve mimar Buket AKŞEHİRLİOęLU na, İzmit Müzesinde çalışma yapabilmem için izin veren Müze Müdürü Mehmet TURGUT'a, her konuda olduęu gibi yüksek lisans çalışmasına başlayıp sürdürmemde desteęini esirgemeyen deęerli arkadaşım Aynur ARTAR'a teşekkür ederim.

Emel BALLIK

Eylül 1995



1. GİRİŞ

Etnografik eser, genel tanımıyla halkın günlük yaşamında kullandığı her türlü maddi kültür ürünleridir. Bu tanımın kapsamına geçmişten günümüze kadar gelmiş ve günümüzde de kullanılan bilimsel, kültürel, dinsel ve teknik özelliklere sahip malzemeler dahil edilir. Halı, kilim, giysiler, kap-kacaklar, zanaatlerle ilgili araç-gereçler, silahlar, eğitim, sağlık ve sihirle ilgili ürünler gibi örneklerini çoğaltabileceğimiz bir toplumun yaşamını sürdürebilmesi için ihtiyaç duyduğu malzemeler etnografya koleksiyonlarını meydana getirir.

Yeni bir bilim dalı olan etnografyayla ilgili ülkemizde yüksek öğrenim alanında bir bölümün bulunmaması, etnografik malzemelerin müzelere girişlerinin yeni olması gibi olumsuzluklara karşın bazı ilgililerin çalışmaları giderek etnografyanın önem kazanmasını sağlamaktadır.

Etnografik malzemeler, bilimsel saha çalışmaları sonucu müzelere kazandırılmaktadır. Öncelikle araştırmanın yapılacağı yörenin konumu, nüfusu, toplum yapısı, sosyal ve ekonomik gelişimi ile tarihi ve kültürel yapısının bilinmesi gerekir. Daha sonra etnolog, etnograf, sanat tarihçisi ve sosyal antropologdan oluşturulacak heyet tarafından, yörede kullanılan her çeşit malzemenin özellikleri, kullanım şekilleri ve yaşam içindeki yeri hazırlanacak anketlerle tespit edilir. Sorulara alınacak cevaplarla toplanacak malzemeler, buldukları doğal ortam içinde fotoğraflanır, konuşmalar kasete alınır, olanaklar dahilinde kamerayla çekimleri yapılır. İlk elden toplanarak müzeye getirilen malzemeler sınıflandırmaya tabi tutulduktan sonra seksiyonlara göre müze uzmanlarına zimmetlenir. Malzemeleri envanter defterine ve envanter fişlerine geçiren geçiren uzmanların görevleri teşhire veya depoya kaldırarak tamamlanmış sayılmamalıdır.

Müzecilik, klasik depolama-koleksiyonculuk yaklaşımıyla müzeye gelen eserlerin güzelini-gösterişlisini teşhire, bakımsızını depoya koymak, envanterini hazırlayıp eseri beklemek anlayışıyla çalışmak değildir. Müzeler, koruma, sergileme görevleri yanında saha araştırmalarıyla eser toplayan, mevcut eserler üzerinde çalışarak yayınlar hazırlayan, tanıtım ve eğitimle ilgili faaliyetleri yürüten birer araştırma kurumlarıdır.



2. KÜLTÜR VE ETNOGRAFYA

Halkın yaşam tarzını,kültürünü temsil eden araç ve gereçler dahil bilim,kültür ve dinle ilgili insan yapısı taşınırları toplayan,tasvir ve tasnif eden etnografya,tanımından anlaşıldığı gibi kültürle doğrudan bağlantılıdır. Maddi kültür ürünleri olarak etnografik malzemeler,bir sistem olan kültür kavramının alt ögeleridir. Bu doğrultudan hareket ederek etnografyanın tam ve doğru anlaşılabilmesi kültür tanımını bilmekle mümkündür.

2.1. Kültür

Çeşitli anlamlarda kullanılan kültürün tek bir tanımı ve anlamı yoktur. Kültür,çoğu kez çeşitli özellikleri doğrultusunda tanımlanmıştır. Örneğin bazan kültürün bir ögesi,süreci veya niteliğine ağırlık verilmiştir. Sosyal/kültürel antropolojinin konusu olarak kültür, uygarlık anlamında ele alındığında,eğitim,güzel sanatlar ve teknoloji gibi kültürel değişkenler içerir¹.

Geniş anlamda kültür kavramı,bir toplumdaki kültürel ögeleri,kavram ve süreçleri ve bunların karşılıklı ilişkilerini temsil eder. Kültür kavramında yer alan temel kurum ve değişkenler; tarih ve kaynaklar,aile ve akrabalık,sağlık-beslenme,eğitim süreci,yerleşmeler,ekonomi teknoloji,bilimler ve sanatlar,din-devlet,kişilik sisteme ve dil olarak sıralanmaktadır².

Kültürü oluşturan kurum ve değişkenlerden her biri kendi başına bir disiplin olan bilim ve mesleklere konu teşkil eder. Örneğin etnoloji ve tarih kültürel kaynakları incelerken,maddi kültür ürünleri de

1.Bozkurt Güvenç, İnsan ve Kültür,İstanbul,1979, s.118.

2. a.g.e., s.111.

etnografyanın konusunu meydana getirir³. Canlı ve cansız doğa dışında, insan elinin ve çabasının ürünü olan her şey, kültürel bir anlam ve değer taşımaktadır. Bu doğrultuda etnografik malzemelerin tamamı kültürel değer ifade eden belgelerdir.

Bir başka tanımlamaya göre kültür; bir halkın ya da toplumun maddi ve manevi alanlarda oluşturduğu ürünlerin tümüdür. Maddi ürünler: Yiyecek, giyecek, barınak gibi temel ihtiyaçların elde edilmesi için kullanılan her çeşit araç ve gereçler, Manevi ürünler: İnançlar, geleneksel toplumsal, politik düzen ve kurumlar, düşünce, tutum ve davranış biçimleri ve yaşam tarzıdır⁴.

3. Bozkurt Güvenç, İnsan ve Kültür, İstanbul, 1979, s.111.

4. Doğu Mermerci, "Folklor Açık hava Müzeleri Kuruluş Modeli", Folklor Açık hava Müzelerinin Türkiye'de Kurulma İmkanları Sempozyumu Bildirileri 13-15 Haziran 1985, Ankara, 1985, s.85,86.

2.2. Etnografya Tanımı-Tarihsel Gelişimi

Halkın günlük yaşamında kullandığı, sosyal yapısını ve kültürünü yansıtan, insan elinden çıkmış araç ve gereçler, bilim, kültür, din ve teknikle ilgili kültür varlıkları halı, kilim, giysiler, dokuma tezgahları, mutfak araçları, şifa taşları, çeyiz sandıkları ve örnekleri çoğaltılabilecek malzemeler etnografyanın konusunu oluşturur.

Etnografya, Türk Ansiklopedisinde "Etnik gruplar denilen kavim, kabile, aşiret gibi insan topluluklarını tasvir etme amacıyla inceleyen bir sosyal bilim kolu" olarak tanımlanmaktadır⁵.

Hamit Zübeyr Koşay, etnografyanın halkın yaptığı maddi ürünleri toplayıp, tasvir ve tasnif eden ve dikkate değer özellikleri karşılaştırarak inceleyen bilim dalı olduğunu belirtir⁶.

Antropoloji bilimcisi Profesör Bozkurt Güvenç'e göre; bir toplumun içine girerek, onun hayatına katılarak bilgi toplama tekniğiyle bu bilgilerin yayımlanmasına etnografya ismi verilmektedir. Güvenç, Alman ve Orta Avrupa bilim terminolojisinde, kültürün maddi öğelerinin toplanmasına etnografya, manevi öğelerinin derlenip incelenmesine folklor isminin verildiğini, Türk etnologlarının ise, "halk bilimi" adı altında her ikisini de incelediklerini vurgulamaktadır⁷.

Sedat Veyis'in Etnoloji Sözlüğü'nde etnografya; çeşitli halkların yaşam tarzlarını, düşüncelerini, yaratmış oldukları maddi ve manevi kültür öğelerini sistemli bir şekilde tasvir eder denilmektedir⁸.

5. "Etnografya", Türk Ansiklopedisi, C.15, s.499.

6. H.Zübeyr Koşay, "Halk Bilgisi", Folklor, Dil, Tarih Konularında Makaleler ve İncelemeler, Ankara, 1974, s.17.

7. Bozkurt Güvenç, İnsan ve Kültür, İstanbul, 1979, s.68.

8. Sedat Veyis Örne, Etnoloji Sözlüğü, Ankara, 1971, s.80-81.

Tarihsel gelişim içinde etnografya,sözcük olarak Yunanca etnos (kavim-topluluk) ile graphae (tasvir) sözcüklerinin biraraya gelmesinden oluşmuştur. İnsanlığın varoluşuyla başlayan etnografya, ancak 19.yüzyılda bir disiplin olarak benimsenmeye başlamıştır⁹.

Uluslar önce kendi kültürleriyle ilgilenmişler ve bir çok etnografik malzeme toplamışlardır. Eski çağlardan başlanarak zamanımıza kadar kaydedilen ilerlemelerin aşamaları takip edilmiş,gelişme seyirleri belirlenmiştir. Yunanlılar,Romalılar,Çinliler eski kavimlere ait çeşitli malzemeler toplamışlardır.

Etnografik malzemelerin en önemlileri Hristiyanlığı yaymak için çeşitli ülkeleri dolaşan misyonerler vasıtasıyla toplanmıştır. Bunları seyyahlar,ticari,askeri ve siyasi faaliyeti olanlar izlemişler ve coğrafi keşiflerin artmasıyla da yeni kavimler tanınmış ve böylece etnografik malzemeler zenginleşmiştir. Kavimleri bilimsel yollarla inceleyen geniş sömürelere sahip İngiliz'lerle birlikte Hollanda'lıların da zengin etnografik malzeme topladıkları tespit edilmiştir. Burada amaçları Hristiyanlığı yaymak değil,sömürge kültürlerini tanımak ve kültür ürünlerini toplamaktır. Amerika'lı bilim adamları da aynı amaçla Kuzey Amerika yerlilerini incelemişler ve sonuçta etnografya ile ilgili yayınlar hazırlamışlardır¹⁰. Din ve daha sonra ticaret amaçlı eylemler bilim adamlarının incelemeleri ile kültürel yapıyı tanımlayan çalışmalara dönüşmüştür. Bütün bu çalışmaların sonucu Danimarka'nın başkenti Kopenhag'da 1841 yılında ilk Genel Etnografya Müzesi kurulmuştur.

Batıda etnografik malzemeler bir sistem dahilinde toplanmıştır. İngiltere,Hollanda,Danimarka,Amerika Birleşik Devletleri gibi batı ül-

9. Enise Yener,Etnografya Kılavuzu(Halk Sanatı ve Gelenekler),Ankara, 1960,s.28.

10.a.g.e.,s.29.

kelerinde amaç; toplumların kültürel yapısını ortaya çıkarmak ve bunu bir politika dahilinde gelecek kuşaklara koruyarak aktarmaktır. Bu doğrultuda toplanan malzemeler, etnografya hakkında yapılan bilimsel çalışmalarla sonuçta etnografya müzelerinin kurulmasını sağlamıştır. Ülkemizde ise, etnografik malzemeler işlevleri nedeniyle, dinsel amaçlarla ve dekoratif özellikleriyle toplanmıştır. Bu konuda geçmişten günümüze çeşitli yazar ve araştırmacılara ait kaynaklar mevcuttur. Ancak hiçbiri başlangıçta etnografyayı başlı başına bilim olarak ele alan, inceleyen eserler değildir. Bunlar arasında çeşitli dönemlere ait Türk tarih ve coğrafyacılarının eserleri, eski salnameler, şer'î mahkeme sicilleri, Ahmet Rasim'in ve Şemsettin Sami'nin çeşitli eserleri ile Türkiye'yi ziyaret eden bazı seyyahların ve ressamların eserleri örnek olarak gösterilebilir¹¹.

Ülkemizde etnografya, Tanzimat sonrası özellikle Ziya Gökalp'in milliyetçilik ve Türkçülük ideolojisiyle belirginleşmeye başlamıştır. Aynı dönemde Mustafa Sati, 1908-1909'da Mekteb-i Mülkiye'de verdiği dersleri Etnografya (İlm-i Akvam) adı ile bir kitap halinde yayımlamıştır. 1925 yılında İstanbul Darülfünun'unda Antropoloji inceleme merkezi kurulmuş, 1935 yılında Ankara Dil Tarih Coğrafya Fakültesinde Antropoloji-Etnoloji dersleri okutulmaya başlanmıştır¹².

Cumhuriyet döneminde Kurtuluş Savaşı sonrası bağımsızlık heyecanı ve milliyetçilik akımları ile 1924 yılında Türk halkının maddi-manevi kültür değerlerini taşıyan bir etnografya müzesinin kurulmasına karar verilmiştir.

11. Enise Yener, Etnografya Kılavuzu (Halk Sanatı ve Gelenekler), Ankara, 1960, s.30.

12. a.g.e., s.29.

Milli Eğitim Bakanı Hamdullah Suphi tarafından yurda getirilen Macar Türkoloğu ve Budapeşte Etnografya Müzesi şeflerinden Prof.Mezsaros'a Ankara'da Etnografya Müzesinin kurulması için görev teklif edilmiş,bunun üzerine Mezsaros müze için gerekli şartları içeren bir rapor hazırlamıştır. Raporda; uygun müze binası,eserleri en iyi biçimde koruyacak düzenleme,fotoğraf ve antropoloji laboratuvarları ile araştırma ve derleme için gerekli imkanların bulunması koşulları yer almıştır¹³.

Milli Eğitim Bakanlığı denetiminde kurulan komisyonca 1250 parça eser satın alınmış,arkasından bölge araştırmaları ile malzeme sağlanmasına gidilmiş,böylece ülkede ilk etnografya koleksiyonu oluşturulmuştur. Ankara Etnografya Müzesinde toplanan eserler ilk olarak 1930 yılında teşhire açılmıştır. Müzenin ilk müdürü Macar asıllı Türkolog Prof.Mezsaros Gyula,daha sonra sırasıyla Prof.Hamit Zübeyr Koşay, Osman Ferit Sağlam ve Prof.Remzi Oğuz Arık kuruluş aşamasından sonra müdürlük yapmışlardır.

Ankara Etnografya Müzesinden sonra 1930'lu yıllarda Adana ve Bergama'da yapılan saha araştırmalarıyla kurulan etnografya müzeleri bölge kültürüne yönelik koleksiyonlara sahiptir¹⁴. Ülkemizde arkeolojik kazıların sistemli olarak yapılmaya başlanmasıyla ortaya çıkan eserler için arkeoloji müzeleri açılmış,etnografik malzemeler de farklı grup eserlerin yanında birer bölüm olarak değerlendirilmiştir. Böylece Cumhuriyet öncesi başlayan etnografya çalışmaları hızı azalmış, yerine bilimsel çalışma yapılmadan kurulan,çeşitli yörelerin eserlerinin

13. Nazan Tapan,"Müzelerin Etnografik Çalışmaları",Folklor ve Etnografya Araştırmaları, İstanbul,1984,s.548.

14. Nazan Ölçer,"İstanbul Toplumsal Tarih Müzesine Doğru",Toplumsal Tarih Müzesi Sempozyumu, İstanbul,1992.

den oluşan büyük bölümü müze-ev niteliğindeki etnografya müzeleri almıştır.

Ülkemizde bugün Ankara, İzmir, Eskişehir, Konya, Sivas, Afyon, Bergama etnografya müzeleri yalnız etnografya konusunda müze oluşturmak amacıyla kurulmuş ve ismiyle özdeş malzemelerin sergilendiği müzelerdir. Ankara Etnografya Müzesi tüm ülkeden gelen malzemelerin sergilendiği genel bir müzedir. İzmir, Eskişehir, Konya, Afyon ve Bergama müzeleri bölgesel malzemelerin sergilendiği müzeler olma özelliklerini muhafaza ederler. Ülkemizde Osmanlı Dönemine ait konakların onarılarak çeşitli etnografik malzemelerle döşenmesi sonucu oluşturulan toplam yirmi yedi adet müze-evlerle Bursa, İzmit, Eskişehir, İzmir, Amasya, Burdur, Diyarbakır, Erzurum, Gaziantep, Tokat, Zonguldak, Kayseri, Konya, Kütahya, Ordu ve Yozgat'ta karşılaşıyoruz¹⁵. Bölge kültürünü yansıtan malzemelerin yanısıra çeşitli illerden gelen malzemeler buralarda sergilenmektedir.

Etnografik malzemelerin büyük çoğunluğu hemen her ilde mevcut olan arkeoloji müzeleri bünyesinde sergilenmektedir. Bunun dışında İstanbul, Bursa, Kayseri ve Erzurum Türk İslam Eserleri Müzeleri bünyelerinde etnografik malzemeler için bölümler ayrılmıştır. Etnografik malzemeler müze haline getirilen Atatürk Evleri içinde de sergilenmektedir. Denizli, İçel, Malatya, Rize, Sakarya, Uşak Atatürk Evi ve Etnografya müzeleri bu gruba dahil edilmektedir¹⁶.

Türkiye müzelerinin % 90'ını oluşturan grup, ait oldukları bölgenin, kentin, kasabanın tarihini, toplumsal yaşamını günümüzden binlerce yıl geriye giden bir dilimini arkeoloji müzelerinde yansıtabilmektedir.

15. Nevzat İlhan, "Yaşayan Müze-Evler", Tasarım, sayı 30, 1992, s.128-130.

16. Mehmet Önder, Türkiye Müzeleri, Ankara, 1992, s.87-251.

Bugün aynı bölgelerde yaşayan insanların yakın geçmişlerine ait kültürlerini anlatması gereken etnografya müzelerinde malzemelerle doğru belgelenme yapılmaması nedeniyle yanlış mesajlar verme tehlikesi taşımaktadır¹⁷.

2.3. Etnografyanın Etnoloji, Antropoloji ve Folklor İle İlişkisi

Etnografya, etnoloji, antropoloji ve folklor konuları itibariyle birbirlerine karıştırılan ve zaman zaman birbirlerinden ayrılamayan bilimlerdir. Etnografya bir analiz bilimidir. "Etnoloji, yaşayan toplum ya da kültürlerin sosyal ve kültür tarihi ile uğraşır. Toplum türleri, yayılma, evrim, töreler, bunların kökeni, kaynakları ve değişmesi etnolojinin konusudur¹⁸. Etnoloji bu özellikleri ile bir sentez bilimidir. Etnografya, etnolojinin yaptığı sentezlere malzeme hazırlar. Etnoloji de bu malzemeden genel kurallar çıkararak kesin hükümlere ulaşır¹⁹.

Antropolojinin konusu insan, toplumlar ve kültürlerdir. Ancak antropoloji bu geniş kapsamın tümüyle değil, belirli sorun ve cevaplarıyla ilgilidir. Bu sorunlar şunlardır:

- a. İnsan ve toplumlar neden birbirlerine benziyorlar?
- b. İnsan ve toplumlar neden birbirlerine benzemiyorlar?
- c. İnsan ve toplumlar neden ve nasıl değişiyorlar?

Bu sorulara verilen güvenilir ve doğru cevaplar antropolojidir²⁰.

Antropoloji; fiziki antropoloji, paleoantropoloji, kültürel antropoloji ve etnoloji olmak üzere kollara ayrılır. Sosyal/kültürel antro-

17. Nazan Ölçer, "İstanbul Toplumsal Tarih Müzesine Doğru", Toplumsal Tarih Müzesi Sempozyumu, İstanbul, 1992.

18. Bozkurt Güvenç, İnsan ve Kültür, İstanbul, 1979, s.68.

19. "Etnografya", Türk Ansiklopedisi, C.15, s.499-500.

20. Güvenç, a.g.e., s.61.

pologların çalışmaları saha arařtırmaları yoluyla olur. Bu çalışmalarda halkı tanıtmak,dođru ve yararlı etnografik bilgiler almak arařtırmanın temelini oluřturur.

Sosyal/kültürel antropolojinin belli standartları ve kendine özgü yöntem ve teknikleri vardır. Etnografya,saha arařtırmalarıyla elde ettiđi tespitler sonucu kültürel antropolojiye veriler toplamaktadır²¹.

Folklor,bařka bir deyiřle halk bilimi,halkın yařayıř tarzında, tipik ilkel unsurları arayarak nesilden nesile gelen yazısız,geleneksel uygarlık ürünlerini toplayan halkın manevi kültürüdür²². Yeni bir bilim olan folklor,uzun yıllar etnolojinin alt kolu olarak kalmıřtır. Gerek etnoloji,gereks etnografyayla ilgili arařtırmaların artması folklorun ayrı bir bilim olarak karřımıza çıkmasını sađlamıřtır. Gelenekler,görenekler,törelere, halk oyunları, efsaneler,atasözleri,maniler, dinsel inançlar,bayramlar,eđlenceler,halk inanıřları,halk řiiri folklorun konusunu meydana getirir.

Etnografya,antropoloji,etnoloji ve folklor,özde insanı tanımayı amaçlayan bilimler olarak deđerlendirilmelidir. Etnografya çeřitli halkların ürettikleri maddi kültür ürünlerini,etnoloji yařayan toplum ya da kültürlerin tarihi ve sosyal özelliklerini,antropoloji ise, insanın kökeni ve biyolojik yapısını somatik,kültürel ve toplumsal davranıřlarını incelemesiyle birbirlerinden ayrılmaktadır.

21. Bozkurt Güvenç,İnsan ve Kültür,İstanbul,1979,s.138.

22. H.Z.Kořay,"Halk Bilgisi Kılavuzu",Etnografya,Folklor,Dil,Tarih Konularında Makaleler ve İncelemeler,Ankara,1974,s.44.

3. MÜZECİLİKTE ETNOGRAFYA

Etnografya koleksiyonlarının dünyada müzecilik bağlamında ele alınıp sergilenmesi diğer koleksiyon gruplarına göre geç olmuştur. Etnografik malzemelerin müzelere kazandırılması, sınıflandırılıp değerlendirilmeye tabi tutulduktan sonra teşhire sunulması bilimsel çalışmalarla gerçekleşir. Ülkemizde kültür varlıklarıyla ilgili yasa kapsamında ve bağlı yönetmelikte tanımlanmaya çalışılan etnografik eserlerle ilgili bilimsel çalışma yöntem ve usulleri belirlenmemiş ve etnografya konusunda bir kültür politikası oluşturulmamıştır.

3.1. Etnografik Eserin 2863 Sayılı Yasa Çerçevesinde İrdelenmesi

Etnografya ürünleri, sistematik araştırmalar sonucunda ele alınıp bilimsel yöntemlerle değerlendirildiğinde ait olduğu ulusun benliğini, karakterini ve sosyal yapısını en iyi gösteren belgelerdir. Bu nedenle günümüzde her yerde ulusal servet olarak kabul edilen etnografik ürünler, bilimsel yöntemlerle müze ve arşivlerde toplanmaktadır²³.

Etnografik eseri araştırmacı Kemal Güngör, "Bir cemiyeti toptan, en iyi ifade eden eşya ve onun medeniyetini aksettiren eser"²⁴ olarak tanımlarken bir başka araştırmacı Enise Yener "halkın zevk, duyuş ve geleneklerine göre kendine mal ettiği eser"²⁵ olarak belirtmektedir.

Etnografik eşyanın mutlaka güzel, nadir olması, yapılış tarihi önemli değildir. Halen sürdürülen belli bir geleneği yansıtıyorsa günümüzde yapılmış olsa bile etnografik eşya değeri ve niteliğini korur²⁶.

23. Nazan Tapan, "Müzelerin Etnografik Çalışmaları", Folklor ve Etnografya Araştırmaları, İstanbul, 1984, s. 548.

24. Kemal Güngör, Etnografya ve Folklor Araştırmalarında Metot, Ankara, 1960, s. 39.

25. Enise Yener, Etnografya Kılavuzu, Ankara, 1960, s. 36.

26. Tapan, a.g.e., s. 550.

2863 sayılı Kltr ve Tabiat Varlıklarını Koruma Kanununun 23. maddesinde etnografik eser; halkın yařam tarzını,kltrn temsil eden ara ve gereler dahil bilim,kltr,din ve mihaniki(uygulamalı) sanatlarla ilgili,bilgi deęeri bakımından korunması gerekli insan yapısı tařınırlar olarak tanımlanmaktadır.

24. maddede; 23. maddeyle ilgili etnografik mahiyetteki kltr varlıklarının yurt iinde alımı,satımı ve devri serbesttir. Alımı,satımı serbest bırakılacak etnografik eserlerin hangi devirlere ait olacağı ve dięer nitelikleri ile tescil Őartları bir ynetmelikle belirlenir hkm yer almaktadır.

Kanunda sz edilen ynetmelięin esasları 3 Mayıs 1988 tarih ve 19803 sayılı Resm Gazetede yayımlanmıřtır. 3. maddede etnografik eserlerin yurt iindeki alım-satım zellikleri tespit edilmiřtir: Mze koleksiyonlarını tamamlayıcı nitelikte olmayan ve belge deęeri tařımayan etnografik nitelikteki kltr varlıkları ile son altı Osmanlı padiřahları Abdlmecit,Abdlaziz,V.Murat,II.Abdlhamit,V.Mehmet Reřat ve Vahidettin'e ait aynı aędaki sikkelerin yurt iinde alımı-satımı ve devri serbest olup,ayrıca tescile tabi deęildirler.

Yurt dıřına ıkarılmayacak etnografik nitelikteki kltr varlıkları ynetmelięin 4. maddesinde belirlenmiřtir:

"Jeolojik,tarih ncesi ve tarihi devirlere ait olup; jeoloji, antropoloji,prehistorya,arkeoloji ve sanat tarihi aılarından belge deęeri tařıyan ve ait oldukları dnemin sosyal,kltrel,teknik ve ilmi zellikleri ile seviyesini yansıtan her trl kltr ve tabiat varlıkları ile Osmanlı İmparatorluęu dnemi sonuna kadar Trk milletinin gelenek ve greneklerini,dini inanlarını sembolize eden,nadir olan mze

koleksiyonlarını tamamlayıcı nitelikte bulunan, belge değeri taşıyan etnografik nitelikteki kültür varlıkları ile Milli Mücadeleye Türkiye Cumhuriyeti tarihine ve Atatürk'e ait korunması gerekli taşınır kültür varlıkları yurt dışına çıkarılamaz".

Etnografik nitelikteki kültür varlıklarının yurt dışından getirilmesi yönetmeliğin 6. maddesi gereği serbesttir: Bu kültür varlıklarını getirenler, bunların herbirinin niteliklerini (adı, cinsi, ölçüsü, vs) belirten fotoğraflı envanter listesini yurda girişlerinde beyan etmek ve bu listenin bir nüshasını Kültür Bakanlığı'na bağlı bir müzeye vermek zorundadır.

Kanunun 23. maddesinde etnografik eserin tanımı yapılırken özellikleri belirtilip bilgi değeri bakımından korunması gerekli olduğu vurgulanır. Ancak aynı Kanun 24. madde ile belirlenen özelliklere sahip etnografik eserlerin yurt içinde alınıp satılmasına serbestlik getirmektedir. İlgili yönetmelikte müze koleksiyonlarını tamamlayıcı nitelikte olmayan ve belge değeri taşımayan etnografik malzemeler ile son altı Osmanlı padişahına ait sikkeleri tescile tabi tutmaksızın alım-satım serbestliği tanınmaktadır. Kanun ve yönetmelikteki bu açıklık ve çelişki ülkemizde her çeşit etnografik malzemenin ticaretinin yapılmasını yasal duruma getirmektedir.

Bir müze koleksiyonu için gereksiz olan etnografik eser, başka bir müzenin koleksiyonunu tamamlayacaktır. İnsan elinden çıkan ve geçmişten günümüze gelen her türlü malzeme kültüre ait bir belgedir. Bu durumda yasanın 24. maddesi ile yönetmelik hükümlerinde değişiklik gerekmektedir. Hangi tür eserin belge değeri taşıyacağı, dönemi, tarihi, malzemesi, formu ve kullanım alanı dikkate alınıp yasada açık ve net ifadelerle belirlenmelidir.

3.2. Etnografik Malzemenin Toplanması

Etnografya koleksiyonları estetik ve sanat özellikleri aranmadan bir uygarlık hakkında bilgi ve belge değeri taşıyan eserlerden meydana gelir²⁷. Her çeşit giyim eşyası, ev süsleri, ibadet için kullanılan malzemeler, seccadeler, başörtüleri, hamam takıları, evlenme, lohusa, sünnet düğününde kullanılan eşyalar, her çeşit mutfak takımı vb. gibi malzemeler bilimsel ve metotlu çalışmalar sonucunda toplandığında, bir ulusun kültürünü, yöresel özelliklerini, zevklerini, uygarlık düzeyini gösteren önemli belgeler şeklinde karşımıza çıkar.

Toplamanın tarihsel gelişimine baktığımızda iki farklı toplayıcı grupla karşılaşırız:

1. Kavram Merkezli Topluluklar
2. Nesne Merkezli Topluluklar²⁸.

Kavram Merkezli Topluluklar; kendilerini koruyup, güç vereceklerine inandıkları dinsel amaçlı nesnelere ile günlük yaşamlarını sürdürmek amacıyla kullandıkları nesnelere toplayıp biriktirmişlerdir. Amaçları işlevsel malzeme toplamak olan bu grup, kültür aktarımını sözel olarak gerçekleştirmiştir. Etnografik malzemeleri işlevleri nedeniyle toplayan Kavram Merkezli Topluluklar, geçmişte ve günümüzde büyük bir grup halinde karşımıza çıkmaktadır²⁹. Ülkemizde etnografik malzemeler, Kavram Merkezli Topluluklar gibi bir kültür bütünlüğü oluşturmak amacıyla değil, işlevleri nedeniyle toplanmaktadır.

Cumhuriyetin ilk yıllarında başlayan kültüre yönelik çalışmalarda etnografik malzemelerin önemi ortaya çıkmıştır. Ancak Kavram

27. Enise Yener, Etnografya Kılavuzu, Ankara, 1960, s. 37.

28. Peter C. Brookes, A Guide To Museum Practice, London, 1984, s. 115-116.

29. a.g.e., s. 115.

Merkezli Topluluklarda olduđu gibi ülkemizde de işlevleri nedeniyle toplanmış eserlerden oluşan bir grup malzeme 1930'lu yıllarda Ankara Etnografya Müzesinin açılmasını sağlamıştır. Bu dönemden sonra etnoloji ve halk bilimi üzerine ihtisas çalışmaları başlamıştır. Ülkemizde 1990'lı yıllara gelindiğinde,müzecilik ve etnografya konusunda lisans üstü çalışmaların yapılmasına karşılık,yasalarla açık-net bir şekilde belirlenmiş etnografik malzeme koleksiyonculuğunu kapsayacak bir kültür politikası bulunmamaktadır. Bu nedenlerle ülkemiz,Kavram Merkezli Topluluklara bir örnek teşkil etmektedir.

Nesne Merkezli Topluluklar; kültür aktarımını sağlamaya yönelik bir politika dahilinde malzeme toplamışlardır. Geçmiş kültürlere ve günümüzde varlığını sürdüren uygarlıklara ait her çeşit eseri toplayarak biriktiren Nesne Merkezli Topluluklar koleksiyonculuk ve müzeciliğin ortaya çıkmasını sağlamışlardır. Günümüzde gelişen şartlar ve ihtiyaçlar doğrultusunda Nesne Merkezli Toplulukların üstünlüğü kabul edilmiştir³⁰.

Nesne Merkezli Topluluklarda kültür bir politika dahilinde ele alınmıştır. Toplama-koleksiyonculuk ve sonuçta müzecilik,belirlenen kültür politikası dahilinde koordinasyon içindedir. Geçmişten günümüze ve geleceğe yönelik kültür aktarımı koleksiyon politikaları ile belirlenmiştir. Müzeler bu politikanın bir parçası olarak bilinçli toplayıcılık yapmaktadır. Bu gruba örnek gelişmiş batılı ülkeler İngiltere, İsveç,Norveç,Finlandiya,Danimarka ve ABD verilebilir. Nesne Merkezli Topluluklar,kendi ülkelerinin dışında sömürgelerinden ve farklı ülkelere de aynı sistem doğrultusunda eser toplamışlardır.

30. Peter C.Brookes,Manual of Curatorship A Guide to Museum Practice, London,1984,s.116.

Etnografik malzemelerin toplanmasında müzelerin koleksiyon politikaları dahilinde saha arařtırmaları yapılır. alıřmaların bařlangıcında yörenin coğrafyası ve tarihi incelenir, hangi uygarlıkların yaşadığı, günümüze kadar olan bağlantıları belirlendikten sonra manevi kültür özellikleri; gelenekleri, töreleri, adetleri arařtırılır. Malzemelerin toplanması sırasında yöresel adı, kullanım şekilleri ve yerleri, coğrafi dağılımı tespit edilir³¹.

Etnografik malzeme de estetik ve sanat yönü aranmaksızın belirli bir topluma ait oluşuna ve bu toplumun malzemeyi benimsemiř ve kullanmış olmasına dikkat etmek gerekir. Her malzemenin bir takım karışımlar ve etkileşimler sonucu ortaya çıktığı gözönünde tutularak üslup saflığı ve az bulunurluk özellikleri aranmaz. Kimi malzemeler doğal kullanımları dışında dinsel ve büyüsel anlam da taşırlar. (Şifa taşları gibi) Bu tür eserlere ait gelenek ve görenekler ile efsane ve öyküleri de tespit edilir. Etnografik eserlerin toplanması sırasında malzemenin tüm fiziksel verileriyle birlikte yapılıřları, kullanılıřları ve çeşitleri mutlaka fotoğraf, resim, çizim ve krokilerle ayrıntılı olarak gösterilmelidir.

Etnografik malzemenin tam ve doğru fikir verebilmesi için bir eserin çeşitlerini mümkün olan bütün örnekleriyle toplamak gerekir. Böylece eserin bařlangıcından geldiği noktaya kadar olan aşamalarını izlemek mümkün olacaktır. Ayrıca bir malzemedен bulunabilirse birden fazla toplamak, sergileme açısından çeşitli kolaylıklar sağlar. Örnek olarak pişmiş topraktan yapılmış üç adet testiden biri yapımını, diğeri kullanımını göstermek için ayrı ayrı mekanlarda sergilenmeyi gerektirebilir, üçüncüsü depoda deęişimler için yedek olarak bulunur.

31. Enise Yener, Etnografya Kılavuzu, Ankara, 1960, s. 38.

Saha arařtırmalarında etnograflar insan topluluklarının maddi kltrn aydınlatmak,folklor ve mze arřivlerine veri teřkil etmek iin anket soruları hazırlar. Bunlar beslenme,barınak,giyim,inan sistemi,tarım-hayvancılık,toplu yařayıř,el sanatları ve meslekler olarak sekiz temel bařlık altında toplanır. Etnograf tarafından yre zellikleri dikkate alınarak soruların kapsamı belirlenir. Halkın yařayıřı,kullandıėı eřyaları,ara ve gereleri,geim kaynakları,ev teřkilatı ve yerleřik dzeni ieren bilgiler babadan oėula,nesilden nesile geen bir takım birikimlerle meydana gelir. Anket sorularına alınacak cevaplar doėrultusunda elde edilen bilgiler,etnografyanın szel malzemelerini oluřturur³². Bunlar toplandıktan sonra etnografik eserlerin anlam btnlėn saėlamada yapılacak alıřmalarda dayanak noktası oluřturmak zere mzelerin arřivlerine kaldırılacaktır. rneėin Kocaeli'nin Kandıra İlesinde yakın zamana kadar keten retimi yoėun olarak yapılmakta,Kandıra bezi adı verilen bir tr el dokuması kumař,keten ile aynı dnemde retilmekte idi. Saf ketenden yapılan Kandıra bezi,keten retiminin sona ermesiyle birlikte ortadan kalkmıřtır. Konuyla ilgili olarak yapılacak bir saha arařtırmasında yreye gidildiėinde,etnograf yu-karıda belirtilen sekiz ana bařlık altında sorular hazırlamalıdır. Sorularla ilede yakın zamana kadar keten retimi yapıldıėı,bu sırada ketenden retilen Kandıra bezinin de el tezgahlarında kadınlar tarafından dokunduėu ve gnmzde bu retim tamamen sona erdiėi ortaya ıkacaktır. eyiz sandıklarından ıkan etnografik malzeme olarak Kandıra bezi iřlemeler,anket sorularına alınacak cevapların oluřturduėu szel malzemeyle birlikte mzeye kazandırılacaktır. Bylece eserler hakkında mze arřivlerinde kapsamlı belgeler bulunacaktır.

32. Enise Yener,Etnografya Kılavuzu,Ankara,1960,s.51.

Sonuç olarak; arkeolojik eserlerin müzelere kazandırılmasında yöntem bilimsel arkeolojik kazılar ise,etnografik malzemelerin toplanması,bilimsel saha arařtırmaları ve teknikleriyle gerekleřmelidir.

3.3. Etnografik Malzemenin Sınıflandırılması

Halkın yařam ve kùltürüne ait bütùn veriler,etnografyanın inceleme ve arařtırma sahasını meydana getirir. Etnograflar,saha arařtırma yöntemiyle halkın kùltürünü temsil eden araç ve gereler ile bilim,kùltür ve dinle ilgili malzemeler toplar. Her bir malzemenin tanımlanması,bulunduėu yer,kullanım özellikleri,dönemi ve işlevleri ile ilgili bilgiler,hazırlanan anketlerle tespit edilir. Böylece anketlerle tespit edilen bütùn sözel malzemeyle birlikte toplanan etnografik eserler müzeye getirilir. Bu ařamadan sonra müzeci-etnografa düşen görev; sınıflandırmadır. Sınıflandırma müze koleksiyonlarını belgeleme,deėerlendirme,geliřtirme,tanıtma ve bilimsel yayın hazırlamada büyük önem taşımaktadır. Müzelerimizde etnografik malzemeler için belirlenmiř bir sınıflandırma sisteminin bulunmayışı,koleksiyonların farklı açılardan yöre ve üslup özellikleri,malzeme ve teknik veya kronolojik olarak gruplandırılmalarına neden olmaktadır³³.

Uzmanlar etnografya koleksiyonlarının sınıflandırılmasında yařamın devamını saėlayan unsurlardan beslenme,barınak ve giyimi ilk üç sıraya yerleřtirir³⁴. Daha sonraki basamaklar,ilkel topluluklardan geliřmiř topluluklara,malzemenin bařlangıcından geldiėi noktaya kadar gelişim içinde deėerlendirilir. İnsanlar en ilkel kavimden bařlamak üzere bir inan sistemine baėlı kalmıřtır. Bu kapsam içinde sihir ve büyü

33. Prf.Tomur Atagök,YTÜ Müzecilik Yüksek Lisans Programı,Koleksiyon Geliřtirme Dersi,Yayınlanmamıř Ders Notları,İstanbul,1993.

34.H.Zübeyr Kořay,Etnografya ve Folklor Kılavuzu,Ankara,1939,s.18.

ile ilgili inançlar olmakla birlikte,fetiş ve totemlerden tek tanrılı dinlere doğru bir seyir görülür. Yaşamını sürdürmek için avcılık yapan insanoğlu,hayvan yetiştirmeyi ve tarımla geçimini sürdürmeyi öğrenir. Sonraki özellikler içinde toplu yaşayış kuralları kendini gösterir. Doğan çocuğa,ölene,evlenene yapılacak törenlerle yerleşen gelenekler, törelerle birlikte toplu yaşamın bütün unsurları belirginleşir. El Sanatları,yaşamın ayrılmaz bir parçası haline gelerek geçim kaynağını oluşturur. Tüm bu özellikler,en ilkel topluluktan en gelişmiş topluma kadar gelişerek bir zincirin bütün halkalarını tamamlar.

Hamit Zübeyr Koşay,Enise Yener,Kemal Güngör'ün etnografya üzerine çalışmaları dikkate alındığında ülkemizdeki etnografik malzemeler geçmişten günümüze beslenme,barınak,giyim,inanç sistemi,tarım ve hayvancılık,toplu yaşayış,el sanatları,meslekler olmak üzere sekiz ana başlık altında sınıflandırılmıştır.³⁵ Bu çalışma ülkemizde her etnografya müzesinin kendisine temel alacağı bir sınıflandırma sistemini getirmektedir. Elbette her müzede aynı tür eserlerin bulunması mümkün değildir. Müzedeki eser çeşidi sınıflandırma basamaklarına göre yerleştirilecektir. Sınıflandırma basamaklarını meydana getiren her bir bölüm önce alt başlıklarıyla sıralanıp,daha sonra özellikleri örneklerle açıklanacaktır.

1-BESLENME

A-Besin Türleri

-
35. H.Zübeyr Koşay,Etnografya ve Folklor Kılavuzu,Ankara,1939,s.19-31.
 Enise Yener,Etnografya Kılavuzu,Ankara,1960,s.56-90.
 Kemal Güngör,Etnografya ve Folklor Araştırmalarında Metot,Ankara,1962,s.38.

B-Mutfak Malzemeleri/Araçları

Bakır

Pirinç

Tombak

Pişmiş Toprak

Porselen

Cam

Ahşap

Diğer Malzemeler

Etnografik malzemelerin sınıflandırılmasında ilk sırayı alan Beslenme maddesi; Besin Türleri ve Mutfak Malzemeleri/Araçları olmak üzere iki alt gruba ayrılır. Ülkemizde besin türlerinin sergilenmesi amacıyla etnografik malzeme olarak müze koleksiyonlarına dahil edilmesi yaygın bir uygulama değildir. Oysaki mutfak kültürü besin türleriyle birlikte sergilendiğinde koleksiyonu tamamlar. Her yörenin kendine özgü besin türleri mevcuttur. Kocaeli'nin pişmaniyesi ile kirazı ülke çapında ünlüdür. Gaziantep'in baklavası, Kahramanmaraş'ın dondurması, Konya'nın etli pidesi, Urfa'nın kebabı yöresel özellikte ve ülke çapında besin maddeleridir. Açık hava müzelerinde canlı olarak üretilip, aynı zamanda teşhir edilebilen besin maddelerinin kapayı mekanlarda imitasyonları, kurutulmuşları, fotoğrafları kullanılabilir.

Mutfak malzemeleri/araçları bölümünde, ülkemizde mutfak kültüründe geçmişten günümüze en yaygın kullanılan araçlar malzeme çeşitlerine göre sınıflandırılmıştır. Sıralama dışında bulunabilecek gümüş, çinko, alüminyum, çelik vb. gibi gelişen teknolojiyle ortaya çıkacak malzemeler için Diğer Malzemeler başlığı altında bir bölüm ayrılmıştır.

2-BARINAK (MESKEN)

A-Çadırlar

B-Obalar

C-Konutlar

a-Plan Tiplerine Göre Konutlar

b-Malzeme Tiplerine Göre Konutlar

c-Konutlarda Kullanılan Mobilyalar

d-Konutlara Ait Dekoratif Malzemeler

e-Konutların İçinde Kullanılan Dekoratif Malzemeler

Barınak(Mesken) maddesi geniş kapsamlı ele alınmıştır. Bu grup, müzelerde oluşturulacak konut örnekleriyle sergilenebileceği gibi, başlıbaşına çadırlardan, obalardan(bir kaç bölümden oluşan büyük ve uzun göçebe çadırı),konutlardan,meydana gelebilecek bir yerleşim alanı da Açık Hava Müzesi olarak düzenlenebilecektir. Konutlarla ilgili maddeler ilk bakışta birbirleriyle aynı gelebilir. Konutlarda kullanılan mobilyalar denilince sedir,koltuk,sandalye,masa,sehpa vb. gibi malzemeler, konutlarda kullanılan dekoratif malzemeler denilince şamdan,gaz lambaları,vazolar,kavukluklar vb.gibi malzemeler düşünülmelidir. Konutlara ait dekoratif malzemeler grubunda,konutların dolap kapakları,tavan göbekleri,kapılar,kapı kolları,kilitler,anahtarlar gibi malzemeler yer alır.

3-GİYİM

A-Giyim-kuşam

a-Günlük Giyim

b-Tören Giyimi

B-Takı Çeşitleri

a-Altın

- b-Gümüş
- c-Bafon
- d-Taşlar
- e-Diğerleri

Giyim bölümü,Giyim-kuşam ve Takı Çeşitleri olarak birbirinden ayrılır. Nişan,düğün kıyafetleri,kına gecelerinde giyilen elbiseler, sünnet gibi çeşitli amaçlar için hazırlanmış tören giysileri kültürümüzde ayrı bir yere sahiptir. Takı çeşitleri,malzeme özelliklerine göre alt başlıklara ayrılır. En çok kullanılan altın,gümüş,bafon(düşük ayar gümüş) ile taşlar(firuze,kehribar,lapis,mercan vb.gibi) dışında az da olsa farklı malzemeler bulunabilir. Bunlar da diğerleri bölümünde yer alır.

4-İNANÇ SİSTEMİ

A-Dinle İlgili Malzemeler

- a-Kuran-ı Kerim
- b-Cüzler
- c-Levhalar
- d-Rahle
- e-Hilyeler
- f-Tesbih
- g-Seccade
- h-Dini El Yazmaları
- ı-Dini Giysiler
- i-Kuran Mahfazaları
- j-Vaaz Kürsüsü
- l-Kitabeler

B-Din Dışı-Sihirle İlgili Malzemeler

- a-Şifa Tasları

b-Muskalar-Muskalıklar

c-Nazarlıklar

d-Buhurdanlık

e-Tütsülük

İnanç sistemi, Dinle İlgili Malzemeler, Din Dışı Malzemeler olarak sınıflandırılır. İlk grubun içine dinle dolaysız bağlantısı olan malzemeler alınmıştır. Kuran-ı Kerim'den parçalar halinde dua kitapçıkları Cüz'ler, çeşitli duaların ve Bismelenin yazılı olduğu Levhalar, Kuran okumak için yapılan rahleler, Hz. Muhammed'in fiziksel özelliklerini tasvir eden Hilye-i Şerifler, Kuran-ı Kerim muhafaza etmek için yapılan Kuran Mahfazaları, seccadeler, dinle ilgili bilgilerin yazılı olduğu el yazmaları ve daha çok tarikat giysileri olarak karşımıza çıkan dinle ilgili giysiler ilk bölümün alt başlıkları şeklinde toplanmıştır.

Din dışı malzemeler daha çok sihir amacıyla kullanılan muskalar, muskalıklar, hamailer, nazarlıklar, buhurdanlık ve tütsülükler ile içlerinde çeşitli duaların yazılı olduğu şifa taslarından meydana gelir.

5-HAYVANCILIK VE TARIM

A-Hayvancılıkla İlgili Araç-Gereçler

a-At, Sığır, Koyun, Keçi, Kümes Hayvanlarına Ait Araç-Gereçler

b-Av Araç-Gereçleri

c-Arıcılık Malzemeleri

d-Balıkçılık Malzemeleri

B-Tarım Araç-Gereçleri

Hayvancılık-Tarım, geçmişten günümüze insanların yaşamlarında ayrılmaz birer parça olarak kabul ettiğimiz bu grubu, büyük baş hayvanlar ile kümes hayvanlarına ait araç-gereçlerin fazla olmayışı nedeniyle bir grupta, diğer hayvancılıkla ilgili malzemeleri ayrı ayrı gruplarda

sıralayıp, tarım araç gereçleri başlıbaşına ele alınmıştır. Her bölgeye has özellikte tarım araçları kullanılır. Geçmişten günümüze bunların bir bölümü gelebilmiştir. Günümüzde de modern araç, gereçle birlikte kullanılan geleneksel tarım araçları mevcuttur. Toplanıp gelecek kuşaklara aktarılabilmesi için müzelerde değerlendirilmesi gerekmektedir. Çapa, tırmık, sapan, orak ile daha çok açık hava müzelerinde yer alabilecek biçer döver, düven, değirmenler (el değirmeni, su değirmeni, yel değirmeni) kağrı vb. gibi malzemeler tarım araç gereçleri başlığı altında sıralanabilir.

6-TOPLU YAŞAYIŞ

A-Bayramlar

a-Dini Bayramlar ve Kullanılan Malzemeler

b-Yöresel Bayramlar, Şenlikler ve Kullanılan Malzemeler

B-Günlük Yaşam

a-Zaman Tayin Araçları

b-Ölçüm-Tartım-Uzunluk Araçları

c-Isınma-Aydınlatma Araçları

d-Tütün İçimiyle İlgili Araçlar

e-Silahlar

Ateşli Silahlar

Kesici Silahlar

Vurucu Silahlar

f-Müzik Aletleri

g-Oyuncaklar

h-Hamam Malzemeleri

ı-Nakil Vasıtaları

i-Mühürler

- j-Sikkeler
- k-Eđitim Araçları
- l-Sađlık Malzemeleri
- m-Ölümlle İlgili Malzemeler
- n-İletişim Araçları
- o-Temizlik Araçları
- ö-Süslenme(Makyaj) Malzemeleri
- p-Çiçek Yetiştirme Araçları
- r-Tıraş Takımları
- s-Edebi Malzemeler
- ş-Armalar,Çeşme Malzemeleri

İlk bölümde Dini Bayramlar ve kullanılan malzemeler kısmı yer alır. Hemen her yörede dini bayramların yanında kutlanan yöresel şenlikler-bayramlar mevcuttur. Geçmişten günümüze belli bir kültür aktarımını taşıyan yöresel bayramlar,şenlikler konuları ve malzemeleri ile etnografya ve folklor açılarından belge özelliklerine sahiptir. Bursa'nın Hacivat-Karagöz şenlikleri örnek olarak verilebilir.

Günlük yaşam maddesi geniş kapsamlı ele alınmıştır. Zaman tayin araç gereçlerine her tür saat;köstekli saatler,kol saatleri,duvar,masa saatleri girer. Ölçüm-tarrtım,uzunluk araçlarına teraziler,kantarlar, dirhemler,arşın ve metre girer.

Isınma-aydınlatma araçlarına; soba çeşitleri,mangal,lambalar, el fenerleri,gaz lambaları,şamdanlar,kandiller dahil edilir.

Tütün içimiyle ilgili nargile ve parçaları,ağızlıklar,lüleler, sigara tabakaları,tablalar,enfiye kutuları bu gruba girer.

Silahlar grubu geniş bir savaş araçları başlığı altında da

ele alınabilirdi. Ancak etnografya müzelerinde daha çok ateşli silahlar, tüfekler, tabancalar, kesici silahlar, kılıçlar, pala, kamalar bulunmaktadır. Büyük silah koleksiyonları ise Askeri Müzelerde toplanmaktadır.

Müzik aletleri, geçmişten günümüze derlenebilen her çeşit telli, nefesli, vurmali aletler arasından toplanabilir.

İnsanlığın çocukluk yıllarında vazgeçemediği oyuncaklar, geçmişten günümüze her çağda varlığını korumuştur. Ülkemiz etnografya müzelerinde görmeye alışkın olmadığımız oyuncakların Avrupa ve ABD'deki koleksiyonlarda önemli bir yere sahiptir. Oyuncaklar grubu da kendi içinde çeşitli bölümlere ayrılabilmesine karşılık (bebekler, arabalar, yap-bozlar vb.gibi) etnografya müzelerimizde sınırlı olmaları nedeniyle alt başlıklara ayrılmamıştır.

Hamam Malzemeleri, ülkemizde oldukça zengin bir kültürü yansıtır. Hamama gidilirken götürülecek malzemelerin sarıldığı özel hamam bohçasından başlamak üzere peştemallar, havlular, takunyalar, sabunluklar, keseler şeklinde örnekleri çoğaltılabilir.

Nakil vasıtaları denilince akla geçmişten bugüne taşıma aracı olarak kullanılan binek araçları gelir. Kağrı, at arabaları, faytonlar, bisikletler ve bunlara ait çeşitli parçalar ile motorlu araçlar nakil vasıtaları grubuna dahil edilebilir.

Eğitim araçları; eğitimle ilgili olabilecek her türlü araç-gereç, kalem, yazı takımları, hokkalar, divitler, okullarda kullanılan çeşitli konulardaki laboratuvar malzemeleri de bu grupta yer alır.

Sağlık Malzemeleri; tıbla ilgili olup kullanılan her tür araç-gereç, şırıngalar, ameliyat makas ve bıçakları ya da yörelerde kullanılan sağlıkla ilgili ilkel malzemeler de dahil edilebilir.

Ölümlle ilgili malzeme denilince ölkemizdeki müzelerde çok sayıda bulunan mezar taşları yanında tabut,sanduka örtüleri,kefen gibi malzemeler bu grupta değerlendirilir.

Nefir(boynuzdan yapılan bir çeşit boru),telgraf,telsiz,telefon, radyo,televizyon gibi çeşitleri çoğaltılabilecek türden araçlar iletişim araçları grubunda yer alır. Nefir diğer araçlardan farklı görünmekle birlikte bir yerden başka bir yere ses vasıtasıyla haberleşmeyi sağlayan etnografik bir malzemedir.

Temizlik araçları olarak ev temizliğinde kullanılan çalı süpürgesinden elektrikli süpürgelere,çamaşır temizliği olarak kullanılan leğenler,kazanlar,tokaçlar gibi çeşitli malzemeler bu gruba dahil edilir.

Ölkemizde önemli bir yere sahip olan su kültürü,çeşmelerin zenginliğiyle kendisini gösterir. Hızlı yapılaşmayla ortadan kaldırılan çeşmelerin muhtelif parçaları ve armaları müzelere getirilmektedir.

Süslenme (makyaj) malzemeleri olarak en ilkel kavimlerden günümüze kadınlar süslenme malzemelerini bulmuşlar ve kullanmışlardır. Bunlar dışında taraklar,fırçalar,yelpazeler hanımların süslenme araçları olarak değerlendirilir.

Çiçek yetiştirme,günlük yaşamda tarımdan farklı bir konuma sahiptir. Çiçek saksılarından sepkenlere,ilaçlama pompalarından,çapalara kadar çeşitli malzemeler çiçek yetiştirme araçları bölümüne yerleştirilir.

Tıraş takımları,berberlikten farklı olarak erkeklerin gündelik kullandıkları ve evlerinde bulunan malzemelerden meydana gelir.

Edebi malzemeler kapsamında el yazması,dinsel içerikli olmayan her çeşit kitap,minyatürlü yazmalar,etnografik eserlerin önemli bir

bölümünü meydana getirir.

7-EL SANATLARI

A-İşlemeler

a-Dokuma(Bez)

b-Keten

c-İpekli

d-Atlas

e-Kadife

f-Saten

g-Çuha

h-Deri

ı-Diğerleri

B-Danteller

C-Örgüler

D-Dokumalar

a-Halı

b-Kilim

c-Kumaş

E-Seramik-Çini-Porselen

F-Metal İşleri

G-El Yazmaları

H-Ebru

I-Sedef

İ-Ahşap İşçiliği

J-Taş İşçiliği

Yedinci bölüm El Sanatları başlığı altında geniş kapsamlı ele alınmıştır. Ülkemizde geçmişten bugüne el sanatları konusunda zengin

kültür birikimi mevcuttur. On ayrı bölüme ayrılan el sanatlarımızın ilk bölümünü işlemler meydana getirir. Malzemenin çeşidine göre dokuma (bez), keten, ipekli, atlas, kadife, çuha, deri olarak sınıflandırılır. Danteller ve örgülerin iki ayrı başlık altında ele alınma sebebi, her ikisinin de farklı malzemelerle farklı işlevlerde ürünler ortaya çıkarmasıdır. Dantelden perdeler, masa örtüleri, para keseleri yapılmaktadır. Örgü olarak çoraplar, kazak ve kalın kışlık giyimde malzeme üretimi ile yoğun olarak karşılaşılır.

Dokumalar başlığı altında halı kilim ve kumaşlar bulunur. Halı ve kilimin kökeni Türklere dayandığı için³⁶ ülkemizde dokumacılık önemli bir yere sahiptir. Halı ve kilim örneklerinin kronolojik bir düzenleme içinde desen çeşitleri ve dokunan yörelere göre ayrımının yapılması gerekir.

El dokuması olarak çeşitli türde kumaşlar geçmişten günümüze kadar üretilegelmiştir. Çoğu kaybolmuş, bazıları yerini dokuma makinalarına bırakmıştır. Kandıra bezi, Şile bezi, Buldan bezi, Bursa ipeklileri yöresel dokuma kumaşlarına örnek teşkil eder.

Seramik, çini ve porselen başlığı altında, pişmiş toprak ve keramikten yapılmış malzemeler de ele alınabilir. Bu grup içinde çok çeşitli teknikler ve örnekler yer alır. Her birini ayrı ayrı ele almak amacımız dışında bir çalışma konusunu meydana getirir. Kronolojik gelişim içinde ortaya çıkacak özelliklerle konuyu değerlendirmek en doğru yaklaşım olur.

Metal İşleri başlığı altında bütün maden sanatını toplayabiliriz. İşlevleri nedeniyle çok geniş bir yelpazeye sahip olan maden

36. Şerare Yetkin, Türk Halı Sanatı, Ankara, 1991, s.189.

sanatı ürünleri seramik bölümündeki uygulama doğrultusunda malzemeleri teknikleri ve usta isimleri dikkate alınarak değerlendirilir.

Yazı çeşitlerine göre kronolojik düzenleme içinde incelenmesi gereken el yazmalarında tuğralar, padişah fermanları gibi ayırımlar yapılabilir.

Ebru sanatı, sedef kakmacılık, ahşap ve taş işçiliği kronolojik düzenlemeler içinde değerlendirilecek el sanatlarıdır.

8-MESLEKLER

Enise Yener'in "Etnografya Kılavuzu"ndan yararlanılarak tespit edilmiş geçmişten günümüze kısmen gelebilen, büyük çoğunluğu kaybolmuş geleneksel meslekler alfabetik olarak gruplandırılmıştır.

A

Avadancılık(Tamircilik)

Abacılık

Ağızlıkcılık

Aktarlık

Alemcilik

Arabacılık

Arakiyecilik(İnce keçe-kumaş yapımı)

B

Bakırcılık

Baltacılık

Basmacılık

Bekçilik

Berberlik

Bezzazlık(Kumaş satıcılığı)

Bileycilik

Bozacılık

Boyacılık

C

Camcılık

Cilacılık

Ciltcilik

D

Demircilik

Debbağcılık(Deri terbiyecisi,tabakacılık)

Dericilik

Dibekcilik(Taş veya ağaçtan yapılan içinde buğday,arpa dövülen büyük havan yapımcılığı)

Divitcilik(İçine bazı kalemlerle kapaklı hokka konulan genelde beldeki kuşağa konularak taşınan yazı takımı yapımcılığı)

Doğramacılık

Dokumacılık

Dökmecilik(Madenleri kalıba dökerek çeşitli eşya yapma işi)

Dökümcülük(Maden ve alaşımları ergitme veya arıtma işi)

Döşemecilik

Dülgerlik(Ahşap işçiliği)

F

Fermanecilik(Rumeli'de giyilen bir tür yeleşin yapılması işi)

Fescilik

Fildişi Kakmacılığı

Fitilcilik

Fırıncılık

G

Göz Boncukculuğu

Gülyağcılık

H

Hakkaklık(Oyma,kazıma işi)

Hallaçlık(Özel bir aletle pamuk-yün gibi şeyleri kabartan ve bunlardan yorgan,yastık dikme işi)

Hasırcılık(Kurumuş bitki saplarından örülmüş genelde taban döşemesi olarak kullanılan ot kilim örme ve satma işi)

K

Kadayıfcılık

Kafescilik

Kağıtcılık

Kakmacılık(Taşın,tahtanın veya madenin bazı parçalarını oyarak, buraya daha değerli başka bir madeni gömme işi)

Kalburculuk(Seyrek telli veya iri delikli ele yapma ve satma)

Kalemkarlık(Tülbent gibi kumaşlar üzerine süs veya nakış yapma)

Kalıpcılık

Kasaplık

Kalpakcılık

Kamışkalemcilik(Hat sanatında kullanılan ince siyah kamıştan yapılan kalem yapım işi)

Kaşıkçılık

Kavaflık(Hazır ve ucuz,özenilmeden yapılmış ayakkabı yapma işi)

Kavukculuk

Kayıkçılık

Kaynakcılık

Kaytancılık(Pamuk veya ipekten yapılmış sicim yapma işi)

Kazancılık

Keçecilik

Kehribarcılık

Köselecilik

Kunduracılık

Kuyumculuk

Kürkcülük

Küpcülük

L

Leblebicilik

Lüleçilik(Tütün çubuğu,pipo,nargile vb nin ucuna takılan pişmiş topraktan tütün yuvası yapma işi)

M

Madencilik

Mayacılık

Marangozluk

Marpuççuluk(Nargileye takılan uzun ve kıvrılabilen hortum biçimli borunun üretme işi)

Mumculuk

Mühürcülük

Müzehheplik(Yaldızlama,altın suyuna batırma işi)

N

Nakkaşlık(Yapıların tavan,duvar gibi yerlerine süslemeler yapma)

Nalbantlık

Nalıncılık

O

Okculuk

Oyacılık

Oymacılık

P

Palancılık(Genelde eşeklere,bazen de atlara vurulan kaşsız geniş yayvan yumuşak eyer yapma işi)

Pastırmacılık

R

Rıhcılık(Mürekkebi kurutmak için üzerine dökülen ince kum işiyle uğraşma)

S

Saatcilik

Sabunculuk

Salepcilik

Saraçlık(Binek veya çeki atına ait koşum takımını meydana getiren tüm parçaların yapım veya tamir sanatı)

Semercilik

Sepetçilik

Simitçilik

Sirkeçilik

Sırçacılık(Camcılık)

Sırmacılık(İnce gümüş tel ile çeşitli malzemeleri süsleme işi)

Ş

Şalcılık

Şarapçılık

Şayacılık(Kalın dokunmuş,dimi çeşidinden dayanıklı yünlü ku-
maş üretimi)

Şekercilik

T

Tahta Baskıcılık

Tarakcılık

Tenekecilik

Terzilik

Tesbihcilik

Tornacılık

Turşuculuk

Tüfenkcilik(Tüfekcilik)

U

Urgancılık

Y

Yaldızcılık

Yemenicilik(Kısa kenarlı,kaba ve hafifçe pabuç yapım işi)

Yorgancılık

Ülkemizde sanayileşmeyle birlikte meslek türleri de farklılaşmış,geleneksel mesleklerin büyük bölümü kaybolmuştur. Her İlde geçmişten günümüze yapılan meslekler;özellikleri,hangi araç ve malzemelerle nasıl yapıldığı tespit edilmeli,etnografya müzelerinde anlatımlarının bulunduğu bilgi panolarıyla gösterilmelidir. Mesleklerin uygulamalı-canlı teşhirleri için açık hava müzeleri tercih edilebilir.

3.4. Etnografik Malzemenin Değerlendirilmesi

Etnografik eserler,halkın kendi yetenek ve tekniğiyle meydana getirdiği atalarından gelen görenek ve geleneklerle üretilen,toplumun kendine mal ettiği ürünlerdir. Etnografik eserde zaman kavramı geçmişten günümüze kadar geniş bir dilim içinde değerlendirilir. Bir malzeme halen sürdürülen belli bir geleneği yansıtıyorsa,bugün yapılmış olsa dahi etnografik malzeme değerini-niteliğini korur.

Derlenebilen en eski malzemeyle başlayan ülke kültürünün geçtiği bütün safhaları yansıtan zengin belgelerle ulusal kültürleri kesintisiz sergileme ve değerlendirme görevini etnografya müzeleri üstlenir.

Etnografya müzeleri,tarih bilimi için arşivlerin taşıdığı önemi, kültür araştırmaları için taşıyan birer kültür arşivleridir.

Eğer amaç,bir yörede etnografik müze düzenlemek ise,yakın çevre ile ilgili malzemeler toplanır,sınıflandırmada belirlenen konular yöre kültürünü yansıtacak şekilde düzenlenir. Büyük merkezlerde oluşturulacak genel etnografya müzeleriyle tüm ülkeden derlenen malzemeler coğrafi dağılıma göre sergilenir. Böylece tekten bütüne genel bir kültür sentezi ortaya çıkacaktır. Bu konuyla ilgili ülkemizde verilebilecek tek örnek yurdun çeşitli yörelerinden toplanan etnografik malzemelerin sergilendiği Ankara Etnografya Müzesidir.

Etnografik malzemeler bulunduğu ortamdan soyutlanarak yalnız güzel olduğu,üzerinde çok el emeği bulunduğu için tek başına toplanamaz, sergilenemez,değerlendirilemez. Kullanım alanı ve çevresiyle bir bütün teşkil eden etnografik eserler koleksiyonunu diğerlerinden ayıran en belirgin özellik,yaşayan eserler koleksiyonu olmasıdır. Bu durumda eserleri sergilemede orijinal niteliklerini koruyarak,yardımcı unsurlarla dinamik,haraketli bir görünüm kazandırmak gerekir. Bunun için mankenler,maket mekanlar,şemalar,resimli panolar,fotoğraflar,ses ve film gösterileri gibi yardımcı unsurlar kullanılır. Örneğin müzede yer alacak bir bakırcı dükkanı içinde canlandırılacak dönemi veya yöreyansıyacak giysi,meke ve araç-gereçlerle bakır işçiliği sergilenebilir. Aynı zamanda söz konusu mekandaki bir vitrinde de üretilen araç-gereçler kullanım özellikleriyle birlikte gösterilebilir. Hatta üretilen bakır eşyalar satılarak gelir de sağlanabilir.

Kültür aktarımında temel teşkil eden etnografik malzemeler, müzelerde sergilenirken etnografyanın sözel malzemeleriyle desteklenmeli; nesnelere hakkındaki efsaneler, yapılış ve kullanım özellikleri gösterilebilmelidir. Bununla birlikte bir nesnenin bulunabilen en erken tarihten beri örneğinden geldiği son aşamaya kadar aldığı form özelliği ve işlevinin müzede sergilenmesi gerekir. Bir örnekle açıklarsak, 16. yüzyıldan 20. yüzyıla kadar günlük hayatta işlevsel olarak kullanılan bakır ibriğin 20. yüzyılın sonlarına doğru işlevini kaybettiği, yerini sürahi ve şişe gibi farklı isim, malzeme ve formlarda ürünlere bıraktığı, buna karşılık vitrinlerde dekoratif amaçla kullanılmaya başlandığı bir gelişim dahilinde izlenebilmelidir.

Ayrıca etnografik sergilemeler için açık-hava müzeleri ile yaşamın çeşitli dilimlerini geniş alanlarda canlı olarak gösterme imkanı bulunabilir. Bu konuda ICOM'un aldığı kararlar vardır: "Açık-hava müzeleri, bir memleketin kültür öğelerini kapsayacak kadar yoğun olmalı ve yeterli sayıda geleneksel eşyayı muhafaza edebilmelidir"³⁷. "Açık-hava müzesi sade eşyaların tek tek veya grup halinde sergilendiği bir yer değildir. Açık-hava müzelerinde birimlerin tam olarak sunulması eşyaların birbirleri arasındaki mahalli ve tarihi ilişkileri doğru olarak göstermesi amacına hizmet etmekle kalmayıp eşyaların birbirleri arasındaki mahalli ve fonksiyonel ilişkileri ve tabii ve kültürel çevre içindeki durumlarını da gösterirler"³⁸.

ICOM, açık-hava müzelerinin başarılı olabilmeleri için ayrıca bölgenin özel kültür tarihinin, sosyal ve ekonomik tarihi ile fiziki ve

37. Açık hava Müzelerinin Kurulması ve İşletilmesi Hakkında ICOM'ca Tesbit Edilen İlkeler, Çev. A. Edip Uysal, Ankara, 1984, s.181.

38. a.g.e., s.180.

beşeri coğrafyasının da çok iyi bilinmesi gerektiğini vurgulamaktadır.

Açık-hava müzeleri,kaybolmakta olan ve varlığını sürdüren etnografik unsurların değerlendirilebileceği kuruluşlar olmalıdır. Köklü bir yemek kültürüne sahip olan Türk mutfağı,geleneksel sivil mimarisi, giyim tarzı,el sanatları ve geleneksel mesleklerin büyük bölümü günümüzde kaybolmaya başlamıştır. Geriye kalanı küçük yerleşim alanlarında varlığını sürdürmeye çalışmaktadır. Saptanacak kültür politikaları sonucunda yapılacak araştırmalarla açık-hava müzelerinin nerelerde kurulması gerektiği tespit edilmeli,geçmişten günümüze etnografik malzemeleri halka tanıtırken kaybolan kültürel unsurları canlandırarak bunun yanı sıra ticari kazanç sağlamayı hedef almalıdır. Bu konuda Avrupa ve ABD'deki açık-hava müzelerinin çok başarılı örnekleri mevcuttur. Avrupa'da İsveç Skansen Müzesi,İsveç el sanatlarını,adet ve kültürünü ilkel çadırlar içinde yaşayan Laponlar'dan eski şehrin sokaklarında zanaatkarların dükkanları içindeki çalışmalarını açık-hava müzesi tarzında düzenlemiştir³⁹. Danimarka Den Gemle By açık-hava müzesinde tarihi doku içinde,tarihi binalarda çilingir,saatçi,ayakkabıcı,biracı,tütüncü,eczacı gibi meslek erbabı orijinal malzemeleriyle çalışır biçimde teşhir edilmektedir⁴⁰. Norveç Bygdoy müzesinde modern müze kompleksi içinde tarihi imalathaneler ve dükkanlar teşhir edilmiştir⁴¹.Norveç Sandvig müzesi çeşitli yapılardan meydana gelen bir topluluktur. Binaların ilkinde tipik ev yaşamı,ikincisi çiftlik,üçüncü yapıda el sanatlarıyla uğraşan marangoz,fıçıcı,matbaacı,çilingir,bıçakçı,saatçi gibi esnafın geleneksel çalışma ve yaşam tarzları gösterilmiştir⁴².

39. H.Z.Koşay,Etnografya Folklor Konularında Makaleler,1974,s.138.

40. a.g.e.,s.140.

41. a.g.e.,s.142.

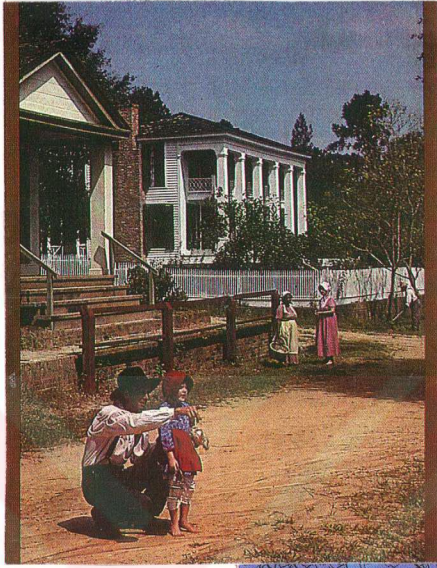
42.a.g.e.,s.142.

Amerika Birleşik Devletleri Georgia eyaletinde Westville açık-hava müzesi 1850'li yılların yaşamını bütün ayrıntılarıyla gerçek görünümü, yapıları, kültürleriyle yaşatmaktadır. İnsanlar 1850 yılına ait giysiler içinde, at arabalarıyla her tür araç gereçleriyle büyük bir kompleks içinde dönem özelliklerini sürdürmektedir. Bu müzenin bir eğitim işlevi gördüğü özellikle belirtilmiştir(Res.1).

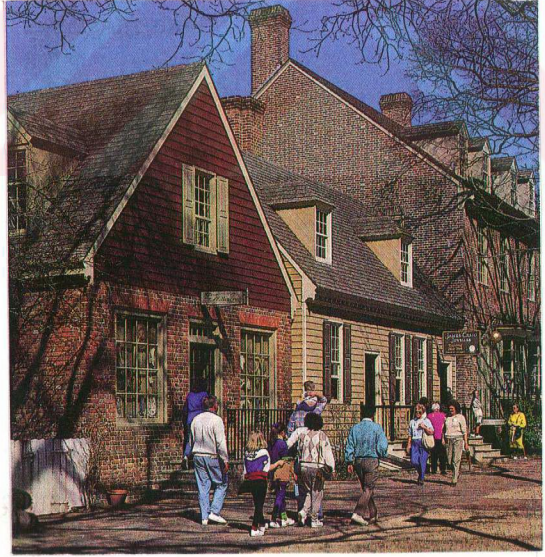
Amerika Birleşik Devletleri Virginia eyaletindeki Colonial Williamsburg, teatral bir düzenleme içinde 18.yüzyıl Amerikan tarihi, yaşamı, kültürü ve her türlü sosyal aktivitesi, çok geniş kapsamlı etnografik malzemeleriyle yaşayan bir açık-hava müzesidir. Amerika ve dünyadaki benzerleri arasında en geniş kapsamlı bölümlere sahip olan Colonial Williamsburg'da toplam dört bine yakın kadın ve erkek görev yapmaktadır⁴³. Kültür, tarih ve eğitim politikalarıyla oluşturulmuş Colonial Williamsburg'da aşamalı bir sergileme anlayışı bulunmaktadır. Yönetim-İdare bölümünde Vali Sarayı, Eyalet Meclis Binası, Sosyal Dinlenme İş ve Politika Merkezi, Askeri Karakol, Mahkeme Binası, İş ve Çalışma bölümünde; Fırıncı, Manav, Market, Bar, Değirmenci, Tamirci, Üretim bölümünde; Marangozluk, Ayakkabıcılık, Kuyumculuk, Silah Yapımcılığı, Aile ve Toplum; Yiyecek ve Tekstil, Halk Hapishanesi, Hastane, Postane, Kültür Yaşamı; Pasteur ve Mc Kenzie Eczaneleri, Müzik ve Dans Öğrenimi, Matbaacı, Tiyatro, Terzi, Kilise, Bahçeler, Mimari Uygulamalar, Mason Locaları, Arkeolojik Kazılar, Müze bölümünde; uygulamalı ve genel yaşam tarzına ait özelliklerden vitrinli düzenlemeye ulaşılarak Rockefeller Folk Sanat Müzesi, De Witt Wallace Decorative Sanatlar Galerisinde tek tek objeler sergilenmiştir⁴⁴ (Res.2).

43. The Colonial Williamsburg Foundation, Virginia, 1990, s.1-5.

44. Teaching History at Colonial Williamsburg, USA, 1990, s.19-42.



Resim 1. Westville Açık-
Hava Müzesi



Resim 2. Colonial Williamsburg Açık-Hava Müzesi

4. KOCAELİ İLİNİN FİZİKSEL-TARİHSEL-KÜLTÜREL YAPISI

Bir İldeki etnografya müzesi eserlerinin incelenip değerlendirilebilmesi için ilin fiziksel,tarihsel ve kültürel yapısını öğrenmek gerekir. Tez konumuz olan İzmit Müzesi etnografya koleksiyonlarının sınıflandırılması ve değerlendirilmesi merkez ilçe İzmit ve çevresini Kocaeli ili bağlamında kapsayacak yöresel özellikleri fiziksel,tarihsel ve kültürel açılardan incelenmiştir.

4.1. Fiziksel Yapı

4.1.1. Yeri,Konumu,Sınırları

Kocaeli,Marmara Bölgesinin doğusunda,İzmit Körfezi'nin kuzey ve güneyinde 3626 Km²'lik yüzölçümüyle ülke topraklarının binde beşlik bölümünü kaplamaktadır. Kuzeyde Karadeniz,güneyde Marmara Denizi ile çevrili Kocaeli toprakları,40-32 doğu boylamlarıyla,41-12 kuzey enlemleri arasında yer alır.

İl alanı,dört açıdan batıda İstanbul'un Kartal,Beykoz,Şile ilçeleri ile güneybatıdan Yalova ili,doğuda Sakarya'nın Kaynarca,Adapazarı,Sapanca,Geyve güneyde ise,Bursa'nın İznik ve Orhangazi ilçeleri ile çevrilidir.

Kocaeli'nin merkez ilçe İzmit olmak üzere Gebze,Gölcük,Körfez,Karamürsel,Kandıra olmak üzere toplam altı ilçesi vardır.

4.1.2. Nüfus ve Toplum Yapısı

Kocaeli İlının nüfusu 1990 yılı nüfus sayımı sonuçlarına göre 936.163'tür. Nüfus yoğunluğu Km²'ye düşen 258 kişi ile Türkiye'de İstanbul'dan sonra en çok göç çeken il konumunda olan Kocaeli'nde nüfus artış hızı 46.42.dir⁴⁵.

45. Kocaeli İl Envanteri-1985-1994,Nüfus Bölümü,s.124.

19.yüzyılda Kocaeli nüfusunu Müslüman Türklerle birlikte Rumlar, Yahudiler,Ermeniler,Tatarlar,Çerkezler meydana getiriyordu. 1.Dünya Savaşı sonrası Cumhuriyetin ilanıyla birlikte Rumlar mübadeleye tâbi tutulmuşlar,yerlerine batı Trakya'dan gelen Türk nüfus yerleştirilmiştir. Ermeni ve Yahudilerin büyük kısmı İstanbul'a bir bölümü de yurt dışına gitmişler, yerlerine Kafkasya'dan Gürcüler,Abazalar,Çerkezler, Karadeniz'den Kırımlılar,Lazlar,Balkanlar'dan Boşnak,Bulgar,Arnavut ve Romanya'dan gelen Türkler ile İlin çeşitli yerlerinde devlet tarafından verilen arazilere yerleştirilmiştir.

Göçmenler,geleneksel yapılarını korumakla birlikte,hızlı sanayileşme süreci sonunda birbirleriyle ve yerli halkla bütünleşmişlerdir. Bu nedenle Kocaeli folkloru,değişik yörelerin izlerini taşıyan bir bütündür. Özellikle son zamanlarda Anadolu'nun hemen her ilinden aldığı göçlerle çok çeşitli kültürlerin bütünlüğünü Kocaeli'nde buluyoruz.

4.1.3. Sosyal ve Ekonomik Yapı

Kocaeli'nin konumu,iklim özellikleri ve uygun tabiat koşulları,zengin orman örtüsü yörede Osmanlılar zamanından başlayarak çeşitli imalat dallarının kurulması ve gelişmesini sağlamıştır.

Anadolu'da ilk donanmanın Orhan Gazi zamanında 14.yüzyılda Karamürsel sahillerinde kurulması,Bağdat ve ipek yollarının Kocaeli'nden geçmesi Osmanlı döneminde ilin önemini artırmıştır. Yavuz Sultan Selim, donanmanın gemi ihtiyacını kurduğu tersane ile karşılamıştır. Harp ve ticaret gemilerinin yapıldığı tersane faaliyetini 19.yüzyılın ikinci yarısına kadar sürdürmüştür. Cumhuriyet döneminde körfezin karşı kıyısında Gölcük kurulmuş,buradaki tersane ve tesisler,tarihi İzmit tersanesinin yerini almıştır.

19.yüzyılda sarayın ve ordunun ihtiyaçlarını karşılamak amacıyla

feshane, çuhahane ve Hereke dokuma fabrikaları kurulmuştur. Bölgenin başlıca zenginlikleri arasında bulunan tuzlalar, yine bu dönemde özel teşebbüslerce işletilmiştir. Osmanlı devletinin ilk deniz üslerinden biri olan İzmit'te limanın varlığı ticaret yaşamını geliştirmiştir. Denizyolunun İstanbul-İzmit hattında yapılan düzenli vapur ve gemi seferleri bölgenin ticari önemini artırmıştır. 1880'lerin sonlarında kurulan demiryolu ile İzmit ticaret ve toplum yaşamında hareketli bir İl haline gelmiş ve 1950'lerden sonra hızlanacak endüstri ve sanayi alanındaki potansiyeli hazırlamıştır. --

Cumhuriyet dönemine gelindiğinde Kocaeli, Cumhuriyetin öngördüğü çağdaş yaşamı tanıyordu. Cumhuriyetin ilk yıllarından itibaren devlet yatırımlarından önemli miktarda pay almış ve bu konuda bugünkü sanayi patlamasının zeminini oluşturmuştur. Kağıt, petrokimya, rafineri, klor-alkali, kablo, çelik konstrüksiyon, boya, ilaç vb. gibi büyük kuruluşlar Gölcük'ten Darıca'ya kadar bir sıra halinde tüm İli çevrelemiş ve buna paralel nüfusun sosyal ve kültürel yapısında da değişimler meydana getirmiştir.

4.2. Kocaeli İlinin Tarihsel Gelişimi

4.2.1. Kent İsminin Kaynağı ve Türk Dönemine Kadar Bölge Tarihi

Kocaeli, İzmit Körfezi'nin güneydoğu ucunda M.Ö. 8.yüzyılda Megaralılar tarafından kurularak Astakos ismini almıştır. M.Ö. 262 yılında Bitinya Krallığına geçen bölgede Kral 1.Nikomedes, Astakos'un karşısında bugünkü İzmit sınırları içinde bir kent kurmuş ve Nikomedia ismini vermiştir. Kral 1.Nikomedes tarafından Bitinya Krallığının başkenti ilan edilen şehir, M.Ö. 3.yüzyılda Senato Binası, Forum, Kibele tapınağı gibi önemli mimari eserlerle donatılmıştır. M.Ö. 2.yüzyılda Bitinya

Krallığı Roma'ya bağlanmış,M.Ö.74 yılında bir Roma eyaleti haline gelmiştir. Roma İmparatoru Diokletianus,284'te bugünkü İzmit'i başkent ilan etmiş ve gösterdiği büyük çabalarla Roma,İskenderiye ve Antakya'dan sonra dünyanın dördüncü büyük kenti ünvanını kazandırmıştır⁴⁶. Yirmi yıl boyunca Doğu Roma'nın metropolü konumuna sahip Nikomedia şehri, Roma İmparatorluğunun 395'te ikiye ayrılmasıyla Bizans idaresine geçmiştir. Bu dönemde arka arkaya meydana gelen büyük depremlerle kent,büyük ölçüde tahrip olmuştur. Bizans İmparatorları Büyük Konstantin ve II.Teodosius tarafından onarılmasına karşılık Nikomedia,Konstantinopolis(İstanbul) ile birlikte büyüyüp gelişen İznik(Nikaia)'in yanında tümüyle önemini kaybetmiştir.

1261 yılına kadar Latinlerin elinde kalan İzmit,Bizans egemenliğinin kurulmasıyla tekrar Bizans'a bağlanmıştır.

4.2.2. Türk Dönemi Sonrası Bölge Tarihi

8.yüzyıl ortalarından itibaren Anadolu içlerine yapılan Arap akınları Kocaeli üzerinde de etkili olmuştur. Kocaeli 11.yüzyıl sonlarında(1078) Anadolu Selçukluları tarafından ele geçirilmiş ve İznik'te hüküm süren Süleyman bin Kutalmış'ın egemenliği altındaki topraklara katılmıştır. Fakat 1.Haçlı seferi sırasında(1097) İmparator Aleksios Komnenos tarafından ele geçirilmiştir.

Orhan Gazi zamanında ilk Kaptan-ı Derya Karamürsel Alp tarafından 1326 yılında Karamürsel sahillerinde ilk Türk donanması kurulmuş ve ardından 1327 yılında Orhan Gazi'nin komutanlarından Akçakoca Bey tarafından Kandıra,Karamürsel ve İzmit Körfezi'nin güneyi ile 1333'te İzmit'in tamamı ele geçirilmiştir⁴⁷.

46. Clemens Bosch,İzmit Şehrinin Muhtasar Tarihi,İstanbul,1937,s.38.

47. A.Yüksel-Ş.Arkan,Karamürsel,Ankara,1972,s.14.

Orhan Gazi dönemine kadar Nikomedia olan kentin ismi, bu dönemde İznikomid ve daha sonra İznikmid şeklini almıştır. Türkçe kaynaklarda İznikmid olarak geçen kentin ismi zamanla İzmit'e dönüşmüştür. Kocaeli adı ise, 14. yüzyıl başlarında Osman ve Orhan Gazi dönemlerinde yöreye akınlar düzenleyerek ele geçiren Akça Koca Bey'in adından kaynaklanmaktadır. 1924 yılında onun anısına yöreye Koca İli anlamında Kocaeli adı verilmiştir.

Süleyman Paşa, 1337'de Sancak haline gelen İzmit'in ilk Sancak Bey'i olmuş, Çelebi Mehmet döneminde (1413-1421) ise, İzmit Sancağı Anadolu Eyaletine bağlanmıştır⁴⁸. Şehir 1509'da geçirdiği depremle yerle bir olmuş, Osmanlı İmparatorluğunda ekonomik durumun bozulmasıyla birlikte İzmit'te çeşitli ayaklanmalar baş göstermiştir. Kanuni Sultan Süleyman'ın 1536'da İzmit'i ziyareti olumlu gelişmeleri beraberinde getirmiştir. Kent en parlak dönemini Kanuni zamanında yaşamıştır. İstanbul'un yiyecek ve erzakları, yakacak odun ve kereste temini İzmit'ten sağlanmıştır. Anadolu'dan gelen kervanlar İstanbul'a en yakın deniz bağlantısı olan İzmit'te boşaltılıp, gemiler yoluyla İstanbul'a taşınmıştır. Bu nedenle şehirde imar faaliyetleri artmış, kervansaraylar, han ve hamamlar yapılmıştır. Osmanlı İmparatorluğunda ilk Yavuz Sultan Selim zamanında (1512-1520) İzmit Körfezinde tersane kurulmuştur. Daha sonra III. Selim ve II. Mahmut harp ve ticaret gemilerinin yapıldığı tersanenin modernleşmesi yolunda çalışmalar yapmışlardır.

IV. Murat zamanı (1623-1640), İzmit'te imar faaliyetlerinin arttığı bir dönem olmuştur. Bizans'tan beri ilk saray onun devrinde yapılmıştır. Bugün Abdülaziz'in Av Köşkü olarak bilinen ve İstanbul dışında

48. "Kocaeli", Yurt Ansiklopedisi, C.6, s.4497.

ayakta kalabilen Osmanlı saraylarından olan tarihi köşk,IV.Murat'ın yaptırttığı sarayın yanması üzerine yapılmıştır. IV.Murat'ın ölümüyle ve 1766'da geçirdiği büyük depremin etkisiyle şehir,19.yüzyıla kadar durgunluk dönemi yaşamıştır. 19.yüzyıldan itibaren ise yeniden gelişmeye başlamıştır. 1843'te Padişah Abdülmecit İzmit'in İstanbul'la düzenli deniz bağlantılarını karşılıklı vapur seferleriyle gerçekleştirmiş, 1873'te Anadolu-Bağdat demiryolunun ilk parçası olan Haydarpaşa-İzmit demiryolu açılmıştır.

1867'de yeni vilayet örgütlenmesine geçişle birlikte İzmit, merkezi Bursa olan Hüdavendigâr vilayetine bağlı bir sancak merkezi olmuş,daha sonra kısa bir süre İstanbul vilayetine bağlanmış ve 1888 yılında bağımsız bir sancak(mutasarrıflık) durumuna getirilmiştir.

İzmit'te basmahane ilk kez II.Mahmut döneminde(1808-1839) kurulmuştur. Kısa sürede yetersiz duruma düşünce Avrupa'dan makinalar getirilmiş ve ordunun gereksinimi karşılanarak halk için de yünlü ve pamuklu kumaşlar dokunmuştur.

19.yüzyılda İzmit yöresi,ipek üretimi ve işlenmesinde Bursa ve Bilecik'ten sonra Osmanlı devletinde üçüncü sırayı almış,1890 başlarında tüm Sancaktaki ipek üreten fabrika sayısı otuzu bulmuştur. Dokumacılıkta öncü sayılan İzmit'teki Çuhahane Abdülmecit döneminde(1839-1861) kurulmuştur. Hereke'de ise,Dolmabahçe sarayının perde,döşemelik ihtiyaçları yanında sarayda yaşayanların giysi gereksinimlerini karşılamak amacıyla,1843'te dokuma ve halıhane işlevleri için büyük bir fabrika kurulmuştur.

19.yüzyılda Kocaeli büyük göçlere sahne olmuştur. Kırım harbi sonrası 1851-1855'te Tatarlar,1855-1864 arasında Çerkezler kara ve deniz yoluyla gelerek İzmit'e yerleşmişlerdir. 1877-1878 Osmanlı-Rus Sa-

vaşı sırasında Rumeli ve Doğu Karadeniz'den göç eden Müslüman toplulukların bir bölümü kentin çeşitli yerlerine dağılmış, Batum'dan gelen Gürcüler Gölcük ve Sapanca'da, Rumeli göçmenleri de ilin çeşitli yerlerinde iskan etmişlerdir⁴⁹. Bunların yanında Ortodoks Rumlar, 16. yüzyılda Suriye ve İran'dan gelen Ermeniler, İspanya'dan gelen Yahudiler ile Mısır'dan gelen Kıptiler'in 19. yüzyılda Kocaeli'nde yaşadıkları tespit edilmiştir⁵⁰.

Cumhuriyet'in ilanından sonra Türkiye'de yaşayan Rumlar ile Balkan Türkleri karşılıklı mübadeleye tâbi tutulmuş, Ermeniler ise İstanbul'a yerleşmişlerdir.

İzmit 1. Dünya Savaşı sırasında canlılığını kaybetmiş 6.7.1920'de İngilizler, 28 Nisan 1921'de Yunanlılar tarafından işgal edilmiş, 21 Haziran 1921'de geri alınarak bağımsızlığına kavuşmuştur. 20.4.1924'te Kocaeli İli kurularak İzmit merkez yapılmış; Gebze, Karamürsel, Kandıra, Karasu, Akyazı, Hendek, Geyve Kocaeli'nden ayrılmış ve Sakarya İline dahil olmuştur. Kocaeli'nin bugün Kandıra, Karamürsel, Gebze, Gölcük, İzmit (merkez) ve Körfez olmak üzere altı ilçesi bulunmaktadır.

49. Avni Öztüre, Nicomedia Yöresindeki Yeni Bulgularla İzmit Tarihi, İstanbul, 1981, s.126.

50. Rıfat Yüce, Kocaeli Tarihi ve Rehberi, İzmit, 1945, s.29.

4.3. Kültürel Gelişim

Kocaeli İli'nin kültürel yapısı hakkında elimizdeki mevcut bilgiler gelenekler ve töreler, beslenme biçimi, giyim-kuşam ve el sanatları ile sınırlıdır. Bu alanda günümüze kadar kapsamlı bir çalışmanın yapılmamış olması geleneksel kültür yapısı hızla kaybolan Kocaeli için önemli bir eksikliklerdir.

4.3.1. Gelenekler ve Töreler

Kocaeli İlindeki toplumsal devingenlik, gelenekler ve töresel yapıyı da etkilemiştir. Bölgenin göçmen yerleşim alanlarından biri olması gelenek, görenek ve törelerdeki çeşitliliği sağlamıştır. 1960 sonrasında gelişen sanayileşme, ilin İstanbul'la etkileşimini hızlandırmıştır. Bu süreçte töreler, gelenek ve görenekler günlük yaşamdaki etkisini kaybetmeye başlamıştır. Geleneksel yapının sürdüğü Kandıra ve Karamürsel gibi ilçelerde değişim yavaş olmuştur.

Hastalıklarla İlgili İnançlar: Doğum ve çocukla, hastalık ve tedavileri ile ilgili batıl itikatlar Kocaeli İli bazında geçmişten günümüze kadar gelmiştir. Halk hekimliği alanına girenler de oldukça yaygındır. Arpacık, basur, dolama, kuşpalazı, saçkıran, sarılık, yılancık gibi hastalıkların tedavisinde geleneksel yöntemler kullanılmaktadır.

Sarılıkta alnın ortasını yardıma, cilt hastalıklarının tedavisinde ocakları gitme oranları azalmakla birlikte, uygulanan yöntemlerdir. "Ocak", kuşaktan kuşağa geçen, sağlık açısından elinin uğurlu olduğuna inanılan kişilerin evleridir. Göğsünde, karnında ağrısı olanların nazardan dalakları şiştiğine inanılarak bir koyun dalağı alınıp Ocak'a gidilir. Ocak sahibi, hastanın karnı üzerinde dalağı keserek tedavi yapar⁵¹.

51. "Kocaeli", Yurt Ansiklopedisi, C.6, s.5073.

Körfez(Yarımca) yöresinde de sağlığa yönelik çeşitli inançların olduğu bilinmektedir. Ayak ve kol ağrılarında canlı alabalık sarılması, mayasıl için kirpi etinin yenmesi,yatağa işeyen çocuğa kaplumbağa yumurtasının yedirilmesi,kulak ağrısına tavşan yağı damlatılması,baş ağrısında alna lahana yaprağının konması örnek olarak gösterilebilir⁵².

İnançlar: Kandıra'da insan bedeniyle ilgili inançlar çoktur. Düz kaşlıların zeki,yeşil gözlülerin ve kaşı gözüne yakın olanların acımasız,göz akı fazla olanların cana kıyıcı,düz tabanların uğursuz olduğu şeklindeki inançlar bunlar arasındadır.

Evlenme Gelenekleri: Kız ve erkeğin evlenme dilekleri ailelere yansıtıldıktan sonra oğlan evinin dünür gitmesi yaygındır. Başlık parası uygulamasına İl bütününde rastlanmaz. Nişanlar; aileler arasında yapılır. Bir kadın alayı armağanlarını alır,güvey anasıyla kız evine gider. Nişanlı kız,konukların önüne çıkarılmaz. Güvey anası üç kez gelinimi getirin diye seslenir ve yanında bulunan kumaşı yere serer. Kız bunun üzerinden yürüyerek kaynanasının önünde oturur, o da takısını takar. Düğün öncesi hafta başında çeyiz asılır. Kandıra'da ilk gün gelin ve güvey çörekleri yapılır,bunlar karşılıklı değiştirilir ve çevreye dağıtılır. Kadın konuklar kız evinde,erkek konuklar oğlan evinde toplanır. Gece yarısından sonra kız evindekiler ellerinde mumlarla oğlan evine gelir. Heyamola sözleriyle gelen alay,kapıda karşılanır, pilav ve zerdelerle ağırlanır. Ertesi gün gelin en gösterişli giysileriyle bir direk dibine oturtulur. Başına büyük işlemeli tülbent örtülür. Telek denilen kız evi sağdııcı konuklarla ilgilenir,çeyizler akşam sandıklara konulur,güvey evine gönderilir. Akşam "Dürü Gecesi" denilen kızı-

52.Avni Öztüre,Brunga-Yarımca Tarihi,İstanbul,1971,s.134.

na gecesi düzenlenir. Düğünden bir gün öncesi geline ve yakınlarına kına yakmak amacıyla düzenlenen gece kız evinde yapılır.

Gelin alma Perşembe günüdür. Sabah güvey hamamı yapılır,dönüşte evin önüne serilen hasır üzerinde traş edilir. Diğer yanda telek gelini hazırlar. Düğün alayı yaklaşıncı güvey,gelenleri karşılar. Gelini arabadan indirir,belinden bıçağını çekip kapıya saplar. Gelini odasına götürdükten sonra bozuk para serpererek dışarı çıkar bıçağını alır. Akşam olunca dini nikah kıyılır ve şerbet içilir⁵³.

Doğum ve Çocukla İlgili Gelenekler: İldeki çeşitli topluluklar varlıklarını sürdürmek için geçmişte çok çocukluluğa yönelmiş olmalarına karşılık günümüzde iki çocuktan fazlası istenmemektedir.

Doğum öncesi ve sonrasında çağdaş yöntemler uygulanmakla birlikte çeşitli inançlar da varlığını korumaktadır. Gebenin midesinin yanması,bebeğin saçlarının gür olacağına yorulur. Gebenin yüzü çillenir,yüz hatları değişirse bebeğin kız olacağı düşünülür.

Lohusanın al basması ya da süt sıtmasına uğramasından korkulur. Al basmasına karşı lohusanın başına,bebeğin yastığına kırmızı kurdela takılır,baş ucuna Kuran asılır. Kırk çıkana kadar bebek ve anne evden çıkarılmaz.

Erkek Çocukların sünneti mutlaka 3-5-7-9 gibi tek yaşlarında yaptırılır. Sünnet çocuğu için kirvesi ya da babasınca bir at eğerlenir çocuk kirvenin eşliğinde atla gezdirilir. Çocuğun arkasından faytonla yöredeki çocuklar gezdirilir.

Ölümlle İlgili Gelenekler: Kandıra yöresinde ölüm,yürekte bulunan

53."Kocaeli",Yurt Ansiklopedisi,C.6,s.5074.

ruhun çıkmasıdır. Dumanın bacadan çıkışı gibi, ruh da bedenden çıkar, gider. Bu nedenle az duman çıkan bir baca görüldüğünde, birinin öldüğü düşünülür. Ruhun ölümden sonra göğe yükseldiği, yıllar sonra başka bir varlığa (insan, hayvan, bitki) yerleşeceğine inanılır. Ölü çıkan evde bir hafta ateş yakılmaz. Komşular bir hafta boyunca yemek yapıp getirirler. Gece, ölenin (ruhunun) evi ziyaret edeceğine inanılır. Kırkıncı günü de mevlit okunur⁵⁴.

4.3.2. Beslenme Biçimi

Yöredeki kültürel çeşitlilik nüfus yapısında, gelenek ve törelerde giyim-kuşamda olduğu gibi beslenme biçimlerinde de görülmektedir. Toprakların verimliliği, iklimin ılıman oluşu, çeşitli ürünlerin yetişmesini sağlamıştır. Anadolu'da beslenmenin temelini unlu gıdalar oluştururken Kocaeli'nde toprak yapısı ve yağışlı iklim özellikleri nedeniyle sebze ve meyve üretimi fazladır. Bol üretilen kiraz, vişne, elma, şeftali, erik, ayva gibi meyveler de İlin beslenmesinde önemli yer tutarlar. Yarımca (Körfez) kirazı, Değirmendere fıındığı, Eşme ayvası yörelerin isimleriyle tanınmaktadır. Pişmaniye, İzmit'e özgü bir tatlı türü olarak tüm ülkede bilinmektedir.

Yöre mutfağı sebze ve meyve ağırlıklı olmakla birlikte cizleme, kıvrırma, hoşmerim de sevilerek tüketilen besinler arasındadır. Karadeniz kökenli nüfusun yoğunluğu ilde bol miktarda mısır yetiştirilmesini sağlamaktadır. Buna paralel olarak kara lahana, mısır karışımı özel yemekler ile mısır ekmeği tüketimi fazladır.

Hayvancılık açısından en faal ilçe olan Kandıra'nın hindisi, yo-

54. "Kocaeli", Yurt Ansiklopedisi, C.6, S.5076.

ğurdu ve peyniri gerek il,gerekse ülke çapında üne sahiptir. Günümüzden onbeş yıl öncesine kadar tüm ilde yapılan balıkçılık,İzmit Körfezinin kirlenmesi nedeniyle yalnız Kandıra sahillerinden gerçekleştirilmektedir. Son yıllarda İl çapında çeşitli köylerde alabalık üretme çiftlikleri kurulmuştur. Buralarda yetiştirilen balıklar tüketimde önemli bir yere ulaşmıştır.

4.3.3. Giyim-Kuşam

İlin nüfus yapısındaki çeşitlilik giyim-kuşama da yansımıştır. Geleneksel yapının sürdüğü 1960'lara kadar İldeki giysiler oldukça çeşitlilik göstermektedir. Bu özellik göçmen kesimlerde daha belirgindir. Çerkez,Abaza ve Gürcülerin giyimlerinde Kafkas etkileri görülmektedir. Yerli halkın çoğunlukta olduğu kısımlarda Kandıra,Karamürsel, Körfez ve Gebze'nin bazı köylerinde kadınlar günlük hayatta şalvar, yelek,hırka giyer,başlarına işlemeli beyaz,uçları oyalı yazmalar tatarlar. Boyunlarında gerdanlık,orta yükseklikte topuklu yemeniyi andıran pabuçlar giyerler,elbiseler canlı renklerde basmalardan yapılır.

Düğün elbiseleri saten ve kadife kumaşlar üzerine gümüş veya altın simle işlidir. Topuklara kadar uzun ve düz olarak hazırlanan düğün elbisesi,boyuna altın liralarla ve başa takılan işlemeli yazmayla tamamlanır⁵⁵. Daha çok köylerde giyilen bir başka düğün elbisesinde ise şalvarın üzerine uzunlamasına çizgili kolları yırtmaçlı üç etek,belde altın-gümüş sim işli geniş kemerler,içte el dokuması kumaştan beyaz işli buluz,boyunda altın takılar ile başta beyaz üzeri nakışlı yazma bulunur. Ayağa yün çoraplar üzerine altın-gümüş simle işlemeli çarık giyilmektedir⁵⁶.

55. Historical Costumes of Turkish Women, İstanbul,1986,s.96.

56. a.g.e.,s.97.

Kocaeli'de deęişik kadın giysileriyle de karşılaşmak mümkündür. Ayaklarda kundura ve yün çorap, üstte ise renkli şalvar, mintan ve üç etek giyilir, pamuklu kumaşlardan yapılan şal kuşak üç etek üzerine sarılır. Üstte "Elibade" denilen kadife kısa ceket giyilir, başa fes takılır, fes üstüne altın takılar dizilir. Bindallı da yörede kullanılmıştır, üzerine gümüş tokalı kemerler takılır⁵⁷.

Erkek giysilerinde ayaklarda kundura, yün çorap, dizlik, üstte portur, zıvga, içlik, camedan, belde şal kuşak, başa poşu sarılarak kullanılır⁵⁸.

Sanayileşme toplumsal yapıyla birlikte zaman içinde, giyim-kuşam özelliklerini de deęiştirmiştir. Pazarın genişlemesi, Bursa-İstanbul gibi komşu merkezlerle ilişki ve iletişimi yoğunlaştırmış; geçim düzeyi ve yaşam biçiminin deęişmesiyle birlikte ildeki geleneksel giysiler tü-müyle ortadan kalkmış olup ancak törenlerde kullanılmaktadır.

4.3.4. Geleneksel El Sanatları

Kocaeli, Osmanlı devrinde ipek üretimi ve dokuması çeşitli kumaş dokumaları, çinicilik, cam işlemecilięi ve halı dokumacılıęı konusunda çok faal bir merkez olarak tanınmıştır. Günümüzde ise tüm illerde görülen el sanatlarının yanında halı dokumacılıęı yönünden ayrılır. Nüfus yapısındaki çeşitlilik el işlemlerinde kendini gösterir.

Kandıra yöresi yerleşik halkı temsil etme özelliğine sahiptir. Bu nedenle bu bölgede yapılan el sanatı ürünlerine baktığımızda yöreye özgü Kandıra bezi adı verilen dokuma türü ile karşılaşırız. Yöre

57. Cemil Demirsipahi, Türk Halk Oyunları, Ankara, 1975, s.113.

58. Historical Costumes of Turkish Women, İstanbul, 1986, s.97

halkının ürettiği saf ketenden yapılan bu dokumalar çok çeşitli işlevlerde giysi olarak dekoratif amaçlarla, masa, sehpa örtüleri, peçetelerde kullanılmıştır. Yörede keten üretiminin durması Kandıra bezi üretimini de durdurmuş, bugün bu dokumaları yalnız geçmişten günümüze işlemeli ürünler olarak çeyiz sandıklarında bulabiliyoruz.

1843'te Hereke'de Sarayın ihtiyaçlarını karşılamak üzere bir dokuma fabrikası kurulur. Ellisi pamuklu, yirmibeşi ipekli dokuma tezgahı bulunan fabrikada serâser, kemha, canfes (tafta), helâlî, sevayî, hâre, diba, car gibi ipekli ve pamuklu kumaşlar dokunmakta, üretim fazlası dokumalar ise Kapalı Çarşı'da satılmaktadır. Hereke'nin ipekli dokumalar bölümünde üç çeşit üretim yapılır: Geleneksel desenlerin dokunduğu ipekliler, Avrupa etkili döşemelikler ve kadifeler. Hereke Fabrika-i Hümayun'u sarayı hedef aldığı için kaliteli ipekliler Dolmabahçe, Beylerbeyi ve Yıldız Sarayları ile son devir kasırların döşemeliklerinde de saray halkının giysilerinde de kullanılmıştır.

1890'da dokuma fabrikası büyütülerek halı fabrikası kurulur. Bunun için Manisa, Demirci, Gördes ve Sivas'tan ustalar getirilir. İlk örnekler Uşak benzeri göbekli, Gördes benzeri bitkisel bezemelerdir. Osmanlı bahçe düzenlemesi tarzı lalezar, gülizar, binbir çiçek, vazolu, ağaçlı ve kuş motifli halılarla birlikte zaman içinde İran, Mısır ve batı etkisinde desenlerin bulunduğu halılar da dokunur⁵⁹.

1905'te çuha ve şayak (dayanıklı yünlü kumaş) dokumak üzere yirmi tezgahlı yünlü bölüm açılır, üç yıl sonra da fes üretimine geçilir.

Hereke ipek halıları altı ayrı boyda-büyükte dokunmaktadır.

59. "Fabrika-i Hümayun", Art Decor, Sayı, 1995 Temmuz-Ağustos, s.182-183.

40X25 cm'likten,300X200 cm'liğe kadar büyüklükleri artmaktadır. En büyük ipek halı 300X200 cm boyutlarında olup Kelle ismiyle tanınır. Boyutlarına göre sırasıyla 220X150 cm boyutlarındaki Karyola,120X130 cm Seccade,53X36 cm Çeyrek,100X60 cm Yastık ve en küçüğüne ise,40X25 cm'liğe Küçük Yastık ismi verilir⁶⁰.

İpek Hereke halısında cm²'de ortalama 100 düğüm bulunmakta, bazan da bu sayı artarak 196 düğüme kadar ulaşmaktadır. Desen olarak natürel gül,karanfil,lale,erik ağacı,selvi ağacı motifleri çoğunlukta dır. Seccadeler ise,mihrap motiflidir. Halıların bazılarında stilize çiçekler arasında kuş,geyik vb.hayvanların resimleriyle değişik kompozisyonlar oluşturulmuştur⁶¹.

Hereke halısı geçen bir asır boyunca dünya halıcılık literatürüne girmiş ve geleneksel Anadolu halıcılığının yüzyılımızdaki sentezi olmuştur. Değişik üslupları kendi bünyesinde yoğuran Hereke halıcılığı, el dokuması yünlü ve ipekli halıları,çeşitli türde kumaşları ile el sanatlarının geleneksel özelliklerinin korunmasında önemli bir konuma ulaşmıştır.

Cumhuriyet sonrası Sümerbank bünyesine dahil edilen Hereke halı fabrikası 1995 yılında TBMM Milli Saraylar Dairesi Başkanlığı'na bağlanana kadar bu konumdaki işlevini sürdürmüştür. Milli Saraylara bağlanan fabrikada yalnız sarayların gereksinimleri için malzeme üretimine geçilmiştir.

60. "Kocaeli",Yurt Ansiklopedisi,C.6,s.5076.

61. a.g.e.,s.5077.

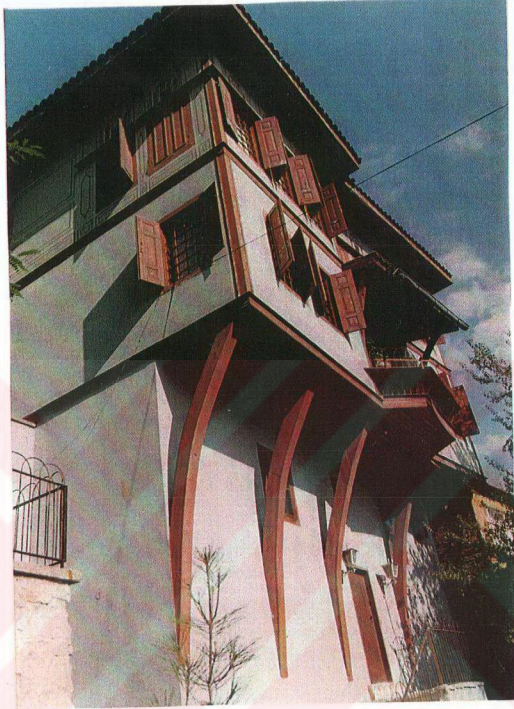
5. İZMİT MÜZESİ SAATÇİ ALİ EFENDİ KONAĞI

5.1. Saatçi Ali Efendi Konağı Tarihçesi-Yapısal Özellikleri Ve Sergileme Mekanları

Saatçi Ali Efendi Konağı, İzmit merkez Veli Ahmet Mahallesi, Alaca Mescit Yokuşu üzerinde bulunmaktadır. Bugün eski kent dokusuna hakim denize cepheli yamaçta yer alan ahşap konak 1774 yılında inşa edilmiştir. İzmit eşrafından Gümüşlüoğlu ailesi tarafından yaptırılarak kullanılan konak, zaman içinde el değiştirmiş ve saat onarımıyla uğraşan Ali Efendi ailesine satılmıştır. Geçen yıllar konağın tahribine yol açmış yıkılaak duruma gelince Anıtlar ve Müzeler Genel Müdürlüğü'nce 1976 yılında kamulaştırılmıştır. 1978 tarihinden itibaren onarımına başlanmış, dokuz yıl süren onarımdan sonra 1987 yılında Etnografya Müzesi olarak hizmete açılmıştır. Bugün İzmit'te ayakta kalan en eski Türk evi özelliğindeki konak, Müze-Ev niteliğiyle mimari mirasımıza ait yaşayan bir belge durumundadır (Res.3-4).



Resim 3. Saatçi Ali Efendi Konağı Kuzey Cephesi



Resim 4. Konakın Güney Cephesi

Üç Katlı Konak, 1987 yılında hizmete açıldığında bodrum katı çocuk kütüphanesi, diğer iki katında sergileme düzeni mevcuttu. 10.4.1993 yılında İzmit Müze Müdürlüğü'nün bulunduğu Av Köşkü binasının onarımına alınmasıyla arkeolojik ve etnografik eserlerin tamamı ve Müdürlük personeli bu tarihten itibaren Saatçi Ali Efendi Konagi'na taşınmak zorunda kalmıştır. Bu durum karşısında bodrum katındaki çocuk kütüphanesi kaldırılmış, koruma önlemleri alınarak depo işlevi verilmiş ve Av Köş-

kündeki eserler buraya yerleştirilmiştir. Giriş katındaki teşhir tümüyle kaldırılmış, yerine idari hizmetlerin verildiği Müdür, Uzmanlar ve Memur odaları ile yardımcı hizmetlerin bulunduğu bir giriş bölümü oluşturulmuştur. Bugün şartların getirdiği zorunluluk karşısında konakta sergileme düzeni yalnız üst katta bulunmaktadır.

Bodrum katı, giriş katı ve üst kattan oluşan konak, plan özellikleri açısından daha çok Batı Anadolu evlerinde görülen köşe sofalı ev⁶² grubuna girer. Konak, düzgün simetrik plan özellikleri göstermez. Arazinin eğimli olması nedeniyle yapının bu konuma ve kuzeyinden geçen yola göre ayarlandığı düşünülmektedir (Plan 1-2-3).

Konağın bodrum, giriş ve üst katı kuzey-güney doğrultusunda düzgün olmayan dikdörtgen planlıdır. Güneyden bodrum katına on basamaklı merdivenle çıkılmaktadır. Bodrum katında kuzeybatıda yer alan dikdörtgen planlı hamam (banyo) yapısı dışında başka bir bölüntü yoktur (Plan 1).

Giriş katında kuzeyde yer alan çift kanatlı ana giriş kapısı sahanlığa açılmaktadır. Buradan üç basamaklı merdivenle sofaya ulaşılır. Giriş kat planında kuzeybatıda 1 numarayla gösterilen mutfağın bitişiğindeki odaya ve sofaya birer kapısı bulunmaktadır. Mutfağın güneyinde yer alan 2 ve 3 numaralı odaların kapıları birbirlerine ve sofaya iki ayrı kapıyla açılmaktadır. Güneyde dışa çıkıntı yapan balkonun kapısı, giriş kapısının tam karşısına gelecek şekilde orta sofaya açılır. Giriş kat planında güneydoğu köşede bulunan 4 numaralı odanın kapısı önünden üst kata çıkaran merdivenler başlamaktadır. Doğuda tuvalet ve lavabo kısmı birbirine bitişik iki küçük birimden oluşur (Plan 2).

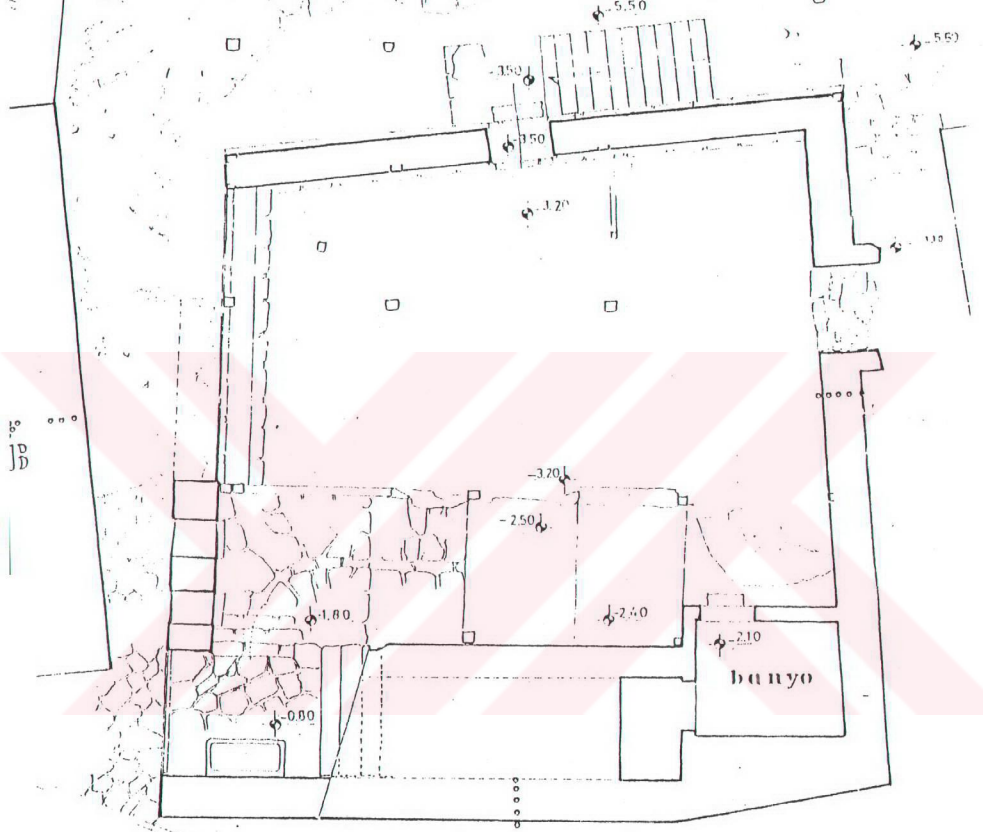
Üst kata çıkmak için önce üç basamak merdivenle sahanlık kısmına

62. S. Hakkı Eldem, Türk Evi Plan Tipleri, İstanbul, 1955, s. 25.

bahçe

İZMİT SAATÇİ ALİ EFENDİ KONAĞI ETNOGRAFYA MÜZESİ

(Plan 1)

BODRUM KAT PLANI

Balıca sokakı

(Balıca mescit

sokakı)

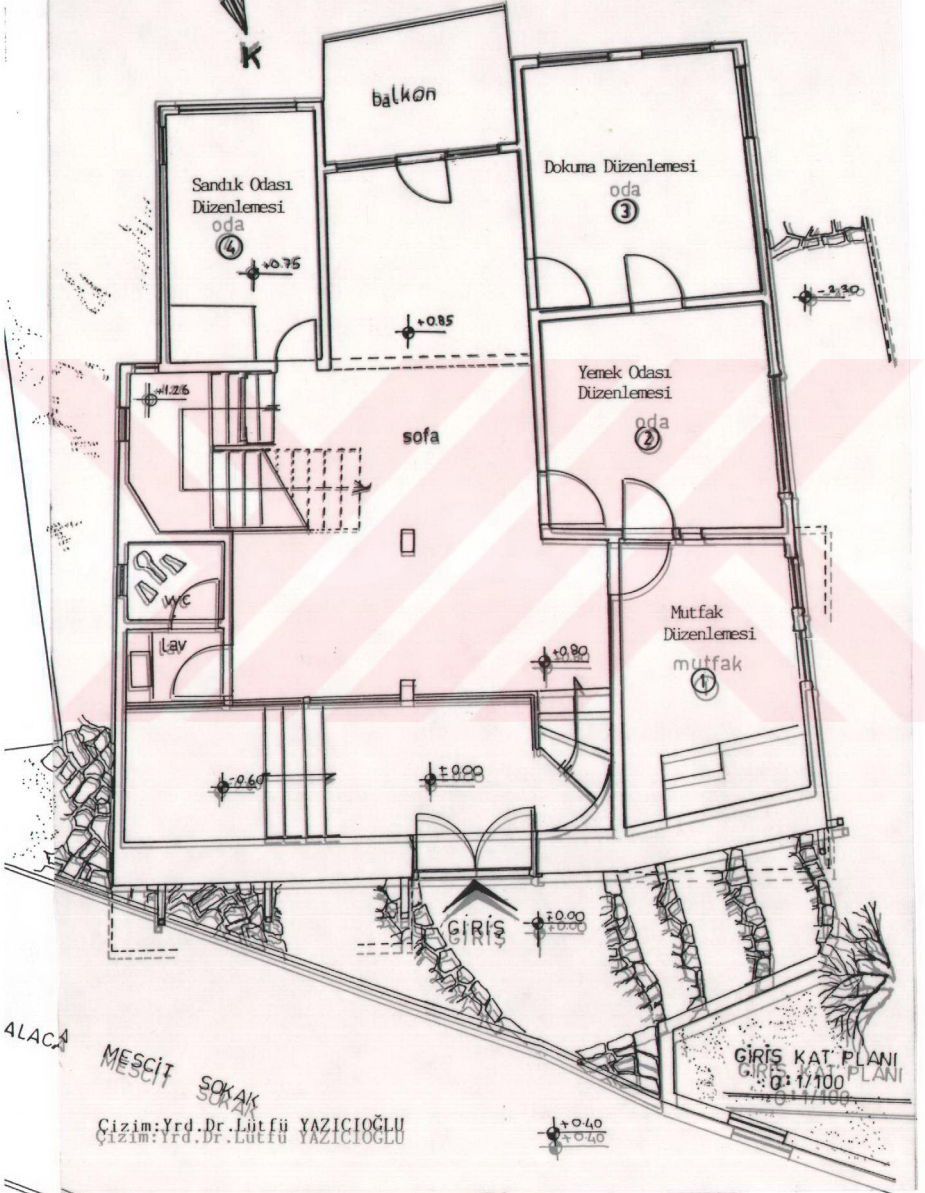
Çizim: Yrd. Doç. Dr. Lütfü YAZICIOĞLU

0 1 2 3 4 5 6 7 8 9 10 m

İZMİT SAATÇİ ALİ EFENDİ KONAĞI ETNOGRAFYA MÜZESİ

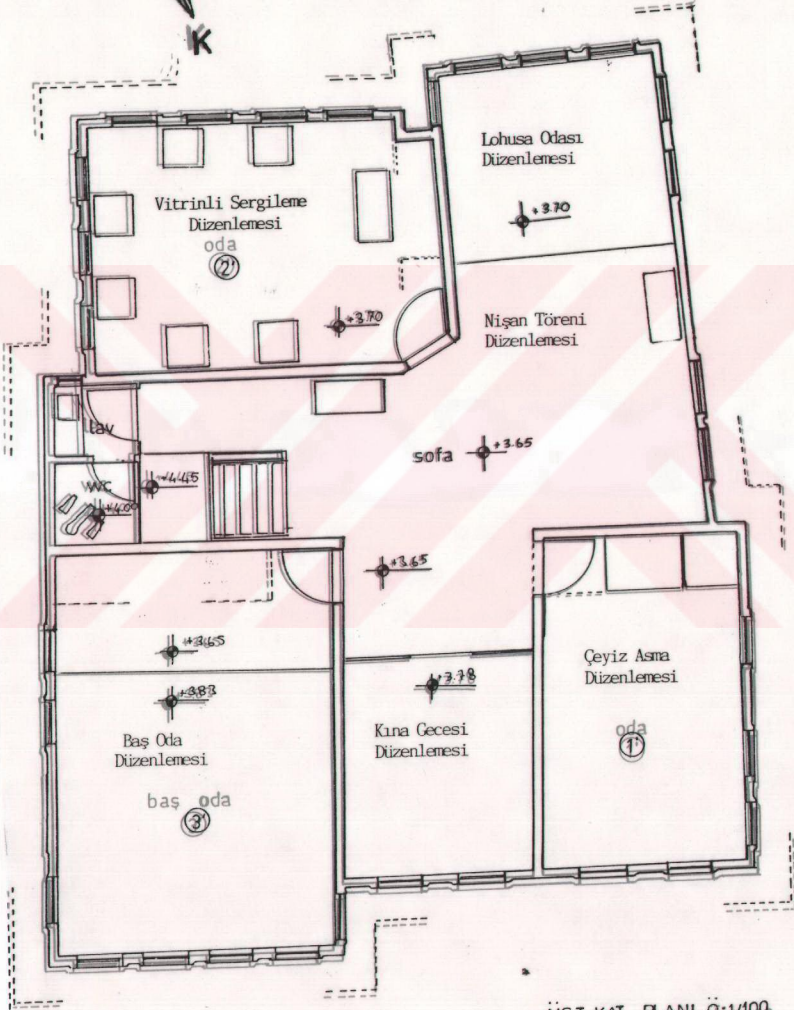
(Önerilen Sergileme Düzeni)

(Plan 2)



İZMİR SAATÇİ ALİ EFENDİ KONAĞI ETNOGRAFYA MÜZESİ
(Önerilen Sergileme Düzeni)

(Plan 3)
(Plan 3)



ÜST KAT PLANI 0:1/100

Çizim: Yrd. Doç. Dr. Lütfü YAZICIOĞLU

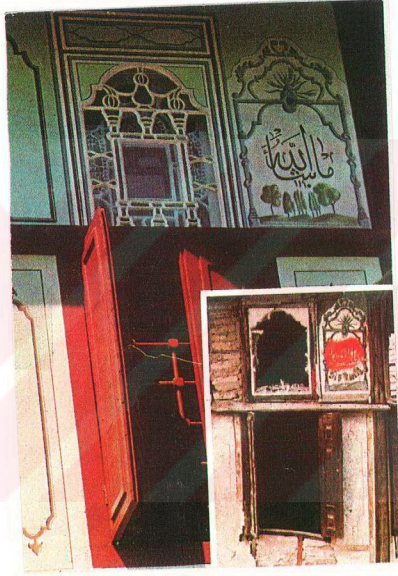
varılır, sonra oniki basamaklı merdiven kullanılır. Giriş katındaki tuvalet ve lavabonun bu katta da aynı konumda tekrarı mevcuttur. Kuzey-güney doğrultusunda dikdörtgen planlı üst katta köşelerden sofaya açılan üç oda bulunmaktadır. Kuzeyde iki köşede bulunan 1' ve 3' numaralı odaların arasından sofa güneybatıya kadar uzanmakta, burada adeta bir oda konumu kazanmaktadır. Güneyde ve kuzeyde yer alan sofaların oturma bölümleri orta sofaya göre yüksek tutulmuştur (Plan 3).

Ahşap, bağdâdi sıvalı üç katlı konağın geçirdiği restorasyon sonrası cephe düzeninde; katları birbirinden ayıran ahşap hatıllar, ahşap kepenkli pencereler, bunların üzerinde çok renkli vitraylı tepe pencereleri ile aralarındaki kalemişi duvar boyamaları su yeşili pastel zemin üzerinde hareketlilik kazandırmıştır (Res.5).



Resim 5. Konağın Cephe Düzeninden Ayrıntı

Saçak altında sıralanan dört cephede toplam yirmialtı vitraylı pencerenin çevrelerinde, aralarında ve kepenkli pencerelerin aralarında mavi, beyaz, kahverengi boylarla içleri boş kör pencere motifleri çizilmiştir. Doğu cephenin kuzeydoğu köşesinde saçak altına rastlayan kısımda bir vitraylı pencere boyutunda kalemişi duvar boyasıyla "Maşallah" yazısı ve Hicri 1190 tarihi resmedilmiştir (Res.6).



Resim 6. Doğu Cephedeki Kitabe

5.2. Etnografya Koleksiyonları

İzmit Müzesi adı altındaki Abdülaziz'e ait Av Köşkü'nün 10 Nisan 1993 tarihinde onarıma girmesiyle burada sergilenen arkeolojik ve etnografik koleksiyonlar Saatçi Ali Efendi Konağı-Etnografya Müzesi deposuna kaldırılmıştır. Şu anda sergiye açık durumda yalnızca Etnografya Müzesi eserleri bulunmaktadır. İzmit içinde Müze Müdürlüğü

hizmetlerinin verilebileceği bina bulunamaması nedeniyle konağın giriş katı teşhiri bozularak buraya Müdürlük-büro işlevi kazandırılmıştır. Durum böyle olunca sergiye açık durumda ve orijinalliğini koruyan tek bölüm üst kattaki düzenlemedir.

İzmit Müzesi Etnografya Koleksiyonu envanter defterine kayıtlı toplam 1081 adet eserden meydana gelir. Koleksiyonun 702 parçasını Kocaeli yöresine ait eserler oluşturur. Bunlar satın alma,bağış,zor alım ve az da olsa İzmit ve çevresinde yapılan arkeolojik kazılar yoluyla müzeye kazandırılmıştır. Geriye kalan eserler ise,İstanbul Türk İslam Eserleri Müzesi,Topkapı Sarayı,Arkeoloji Müzesi,Rölöve Anıtlar Müdürlüğü,Tokat,Manisa,Bergama,Konya,Bursa,Van ve Ankara Etnografya Müzelerinden resmi yollarla İzmit Etnografya Müzesine gelmiştir.

İzmit Etnografya Müzesi Koleksiyonları,ülkenin pek çok yöresinden gelen karma bir koleksiyona sahiptir. Ülkemizde 1930'lu yıllarda oluşturulmuş,saha araştırmalarıyla tümüyle bölge kültürüne yönelik Bergama ve Adana Etnografya müzeleri dışında kalan müzelerde yöre kültürüyle birlikte karma kültürlerin malzemeleri sergilenmektedir.

İzmit Müzesi etnografya koleksiyonları,özgün yöre kültürünü yansıtan eser teşhiri yapmak amacıyla değil; tarihi-yöresel bir sivil mimiri içinde dönemini yansıtan günlük yaşantıya ait mevcut malzemeler doğrultusunda kesitler sunmaktadır. Bu anlamda bakıldığında her ne kadar koleksiyon teşhiri sadece üst katta gerçekleştirilmekte olsa bile, konak ile teşhir arasında bütünlük kurulduğu söylenebilir.

Üst kat sofanın güneyinde dinlenme odasında oturan,elinde nakış işleyen kadın figürünün üzerindeki giysi Amasya Müzesinden,başındaki duvak marhaması Tokat Müzesinden gelmiştir. Kocaeli yöresine ait etnografik malzeme temin etmek oldukça güçtür. Yörenin yerleşik halkı,

yıllar önce kendi tanımlarıyla "İstanbul'dan gelen antikacılar"a ellerindeki malzemeleri satmışlardır. Bu nedenle orijinal Kocaeli kültürüne has malzemelere duyulan ihtiyaç burada çeşitli müzelerden getirilen eserlerle karışmaktadır.

Kısaca vurgulamak gerekirse, İzmit Etnografya Müzesi koleksiyonu tek tek eserlerin sergilenmesi değil, bir konak içi yaşamdan kesitler oluşturmak amacıyla değerlendirilmiştir.

5.3. Sergileme Düzeni

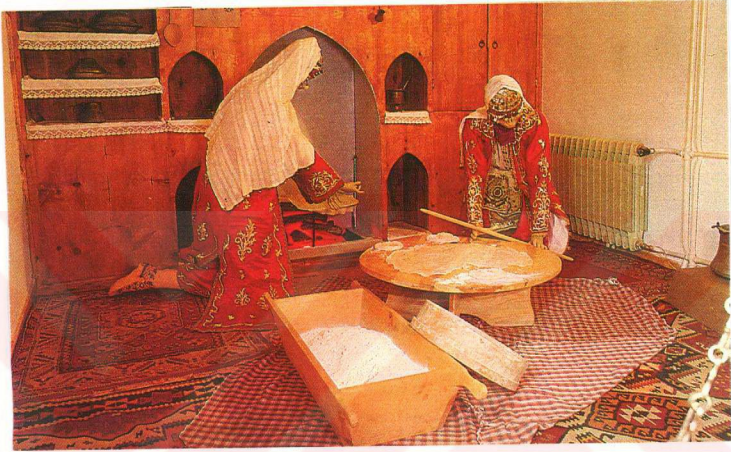
Saatçi Ali Efendi Konağından herhangi bir orijinal kullanım eşyası ve malzeme günümüze kadar ulaşmamıştır. Kamulaştırılma öncesinde konak, çok harap ve yıkılacak durumda olup içindeki tüm eşyaları da geçmişte sahipleri tarafından boşaltılmıştır. Bu nedenle bugünkü teşhirde konağa ait bir malzeme mevcut değildir. Konaktaki sergilemeler, 18. yüzyıl Osmanlı konağındaki olabilecek düzenlemeleri günlük yaşam bazında göstermektedir.

Sergilemede kullanılan etnografik malzemelerin bir bölümü Kocaeli ve çevresinden satın alma ve bağış yöntemleriyle müzeye kazandırılmıştır. Ancak toplanan malzemeler yeterli olmadığından çeşitli illerin müzeleriyle kurulan bağlantılar sonucu oniki ayrı müzeden eser transferi yoluna gidilmiştir. Burada amaç; bölgesel malzemelerin teşhir edildiği bir müze oluşturmak değil çeşitli etnografik malzemeleri 18. yüzyıl konak yaşantısını genel anlamda canlandırabilmek amacıyla kullanmaktır.

Ancak sergileme içinde yalnız bir bölümde, üst kat sofada Kocaeli'nin özgün kültürü olan ipek halı dokumacılığı gösterilmiş ve burada kullanılan malzemeler Kandıra-İzmit çevresinden temin edilmiştir.

Müze, 1987 yılında hizmete açıldığında sergileme düzeni, giriş

katı ve üst katta yer alıyordu. Giriş katı planında güneybatıda 1 numarayla gösterilen mutfak kısmında ahşaptan yapılmış ocak nişleri önünde hamur teknesi içinde un, yanında elek ve iki mankenle yer sofrasında hamur açma sahnesi canlandırılmıştı(Res.7).



Resim 7. Giriş Kat Teşhirin Kaldırılmadan Önceki Mutfak Düzeni

Bugün mutfak teşhirinde kullanılan iki manken üst kattaki teşhirler içinde halı dokuma sahnesi ile yemek odası düzeni içine yerleştirilmiştir. Mutfağın güneyden bitişiğindeki 2 numaralı odada oluşturulan sofrada yemek düzenlemesi, üst katta sofanın kuzeyindeki oturma mekanında sergilenmektedir. Giriş kat planında güneybatıdaki 3 numaralı odada ise, anne, baba ve çocuğu ev içinde oturur-dinlenirken gösteren bir düzenleme mevcuttu. Bu düzen üst kat sofanın güneyindeki oturma mekanında aynen korunmaktadır.

Bugün sergilemenin tümüyle kaldırıldığı ve büro işlevine dönüşürülen giriş katın duvarlarında müzenin onarım öncesi ve sonrasını

gösteren fotoğraflar ile hat sanatı örneklerinden levhalar bulunmaktadır.

Üst katta her bir teşhir bölümünü tanıtıcı isimler Baş Oda, Gelin Odası, Dinlenme Odası, Yemek Odası, Sergi Odası, Halı Dokuma Bölümü şeklinde Türkçe-İngilizce olarak etiketler üzerinde oda kapılarının giriş pervazlarına, sofaların yan duvarlarına asılmıştır. Müzede teşhir düzeni içinde ayrıca bilgi panoları, kroki ve tanıtıcı levhalar kullanılmıştır.

Giriş ile üst kat oda ve sofaların duvarları açık gri renkli zemin üzerine kalemışı bezemelidir. Cephe bezemelerinde kullanılan kahverengi ve mavi renkler yapının içinde de kullanılmıştır. Baş oda dışındaki oda ve sofa duvarlarında vitraylı pencerelerin konturları tarzında içi boş pencere tasvirleri bulunmaktadır. Baş odadaki duvar bezemeleri diğer odalardan farklılık gösterir. Vitraylı tepe pencereleri arasında stilize çiçekler, ağaçlar ve manzaralar yanında ahşap gömme dolap (yük-lük) üzerinde natürmortlar yer alır (Res.8).



Resim 8. Baş Odadaki Duvar Bezemeleri

Konağın üst katında ahşap kepenkli ve parmaklıklı pencerelerin üst kısmında vitraylı tepe pencereleri kullanılmıştır. Alçı vitraylı çifte camlı pencerelerin sergileme odası dışında kalanların iç ve dış bezemeleri birbirinden farklı olup yalnız buradaki çifte camların bezemeleri birbirinin aynıdır. Vitraylarda geometrik motifler çok renkli olarak kullanılmıştır.

Üst kattaki üç odada giriş kapısının bitişiğindeki duvarlar ahşap gömme dolap(yüklük) ile kaplıdır. Üçü de aynı stilde yapılmış olup çifte kapaklı dolapların giriş tarafında üç adet kandil nişi yer alır.

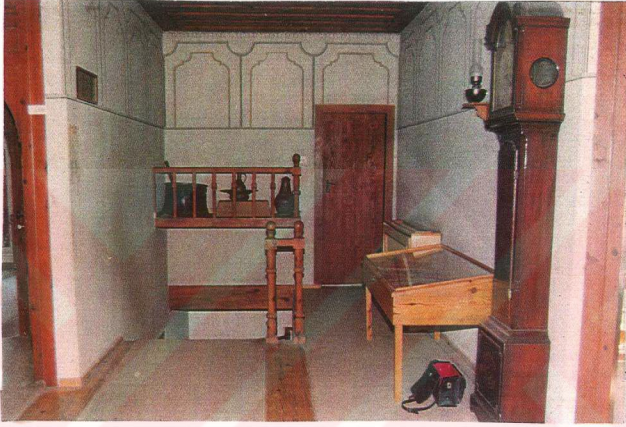
Müzedede doğal ve yapay aydınlatma sistemi birlikte kullanılmaktadır. Gün ışığının yeterli olduğu zamanlar ahşap parmaklıklı, kepenkli pencereler ile üzerlerindeki çifte camlı vitraylı tepe pencerelerinden faydalanılmaktadır. Gün ışığının zararlı etkilerine karşılık beyaz perdeler kullanılmakta ve kepenkler kapalı tutulmaktadır. Doğal ışığın yeterli olmadığı zamanlarda yapay aydınlatma restorasyon sonrası yapılmış zeminden 1.55 cm yükseklikte duvarlarda ahşap lambalıklara yerleştirilmiş gaz lambası düzeninde akkor lambalar ile sağlanmaktadır. Bu lambalar devamlı değil, ziyaretçilerin bulunduğu sırada yakılmaktadır.

Sergileme düzeni içinde zeminden 42 cm yükseklikte, 1.45X65 cm boyutlarında toplam üç adet sıra tipi vitrin, zeminden 10 cm yükseklikte 80X80 cm boyutlarında altı adet düzlemsel(masa tipi) yer vitrini kullanılmıştır. Müzede bulunan dokuz vitrinin zeminleri peşkir, bohça, yazmalar ve uçurlar ile kaplanmış olup, malzemeler bunlar üzerinde sergilenmiştir.

İzmit Etnografya Müzesinde teşhirde ve depoda bulunan 1081 adet eser 18.yüzyıl ssonundan 20.yüzyıl başına kadar olan dönem içinde tarihlendirilir. Eserlerden yalnız otuz adedinde kesin tarih mevcut

olup diğerkleri yüzyıl olarak belirlenmiştir.

Müzede üst kata çıkan merdivenlerin sahanlığında at koşum takımları sergilenmektedir. Üst kata çıktıktan sonra merdivenlerin üstüne gelecek şekilde korkuluklarla çevrelenmiş küçük bölümde bir süt güğümü, leğen-ibrik takımı ile kazan yan yana sergilenmiştir(Res.9)



Resim 9. Üst Katta Merdiven Üstündeki Düzenleme

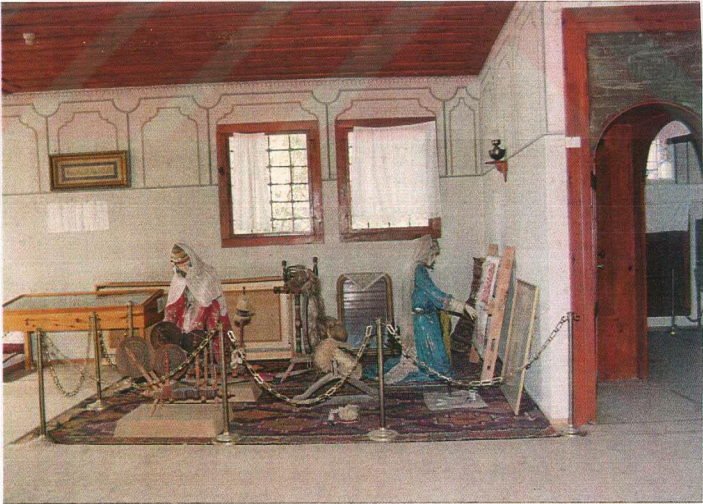
Üst katta merdivenlerin hemen başında bir sıra tipi vitrin bulunmaktadır. Vitrinin zemini el işlemesi peşkirlerle kaplanmış, üzerinde gümüş tepelikler, para keseleri, lüleler, kurşun mühür ile gümüş takılar, yüzük, kolye, bilezikler bulunmaktadır(Res.10). Vitrinin hemen yanında büyük boy ahşap saat yer alır.

Merdivenlerin tam karşısına gelecek şekilde dokuma düzenlemesi bulunmaktadır. Ülke ve dünya çapında tanınan Hereke el dokuması ipek-yünlü halıcılığını tanıtmak amacıyla bu düzenleme oluşturulmuştur. Bir tarafta ham yünün iplik haline dönüştürülmesi, diğerk yanda ipek halı dokumasının iki mankenle gösterildiği bu bölümde dört adet çıkırcık,

yün tarağı,ip sarma maşası,kirkit,dokunmakta olan halının desenini gösteren örnek levhası,makas,dokuma tezgahı bulunmaktadır(Res.11).



Resim 10. Üst Katta Merdiven Başındaki Sıra Tipi Vitrin İçi Düzeni



Resim 11. Üst Kat Sofada Halı Dokuma Düzenlemesi

Halı dokuma düzenlemesini sofanın güneybatısındaki oturma mekânından ayırt etmek için arada bir sıra tipi vitrin kullanılmıştır. Burada hamam malzemeleri, gümüş kakmalı takunyalar, hamam tası, uçkur, peşkir ve havlular sergilenmektedir(Res.12).



Resim 12. Üst Kat Sofada Sıra Tipi Vitrinde Hamam Malzemeleri

Sofanın güneybatısındaki oturma bölümü zeminden 10 cm yükseklikte bir oda konumunda düzenlenmiş olup pencere önleri sedirle çevrelenmiştir. Evin orijinal düzenlemesi hakkında belgenin bulunmaması aynı dönem Türk evlerinin örnek alınarak düzenlenmesini sağlamıştır. Sedirlerin üzerindeki kilimler, cicim yastıklar, ortada kapaklı mangal, pirinç tepsi üzerindeki semaver ve kahve takımları ile anne, baba ve çocuktan oluşan bir aile kompozisyonu günlük ortam içinde gösterilmiştir(Res.13).

Sofanın kuzeyindeki oturma mekânı da zeminden 10 cm yükseklikte olup pencerelerin önüne sedir yerleştirilmiştir. Ortada kilim üzerinde ahşap ayaklara oturtulmuş büyük bakır sini, bakır kapaklı sahanlar,

bakır yemek tabakları, su içmek için maşrafa bulunmaktadır. Sini çevresinde iki bayan ve bir çocuk manken yemek yerken gösterilmiştir. Ayaklı kapaklı bakır sahan, mangal ve leğen-ibrik takımıyla teşhir tamamlanmıştır(Re.14).



Resim 13. Üst Kat Sofada Dinlenme Bölümü



Resim 14. Üst Kat Sofada Yemek Yeme Bölümü

Üst Kat planında 2 numaralı sergileme odasında(vitrinli oda), altı adet düzlemsel yer vitrini(masa tipi vitrin) ile bir adet sıra tipi vitrin yer alır(Res.15). Odanın üç yanını düzlemsel vitrinler çevrelerken,girişin hemen yanında yükünün önünde sıra tipi vitrin içinde gümüş bafon takılar sergilenmiştir(Res.16).



Resim 15. Üst Kat Sergileme Odası(Vitrinli Oda)



Resim 16. Sergileme Odası Sıra Tipi Vitrinde Takı Çeşitleri

Düzlemsel vitrinlerin üçü hibe edilen malzemelerden meydana gelmiştir. 1 numaralı vitrindeki(Res.17) malzemeler Bahattin Muslu tarafından bağışlanmış iki kama,bir silah,kehribar ağızlık ve tesbih,muskalık,bafon tütün tabakası,kolye,yüzük,köstekli saat,dokuma para kesesi ve kurşun mühürden meydana gelir.

2 numaralı vitrinde sedef kakma nalın,yün örme iki çift çorap ve eldiven,simle işli peşkirler,simle işli kadife bohça üzerinde teşhir edilmiştir(Res.18).



Resim 17. 1 Numaralı Vitrin Düzeni

3 numaralı vitrinde İzmit Fethiye Köyü'nden Vali Kemal Nehrozoğlu'na hediye edilen gümüş kama ile birlikte yağlıklar,dokuma para keseleri,gümüş muskalık ve iki adet makas sergilenmiştir(Res.19).

4 numaralı vitrinde simle işli bohça ve peşkirler,ortada gümüş şekerlik,üç yanında gümüş bilezikler,bir çift gümüş küpe ve bir çift gümüş fincan zarfı yer alır(Res.20).



Resim 18. 2 Numaralı Vitrin Düzeni



Resim 19. 3 Numaralı Vitrin Düzeni



Resim 20. 4 Numaralı Vitrin Düzeni

5 Numaralı vitrinde peşkirlerin üzerinde iki adet bafon kolye sergilenmiştir. Burada diğer vitrinlere oranla az objeyle oluşturulmuş, daha sade bir düzenlemeyle karşılaşılıyor (Res.21).



Resim 21. 5 Numaralı Vitrin Düzeni

6 numaralı vitrinde odak noktada tabanca,iki çift eldiven,tesbihler,gümüş yüzükler,para kesesi ile gümüş sikkeler ve köstekli bir saat bulunmaktadır(Res.22).

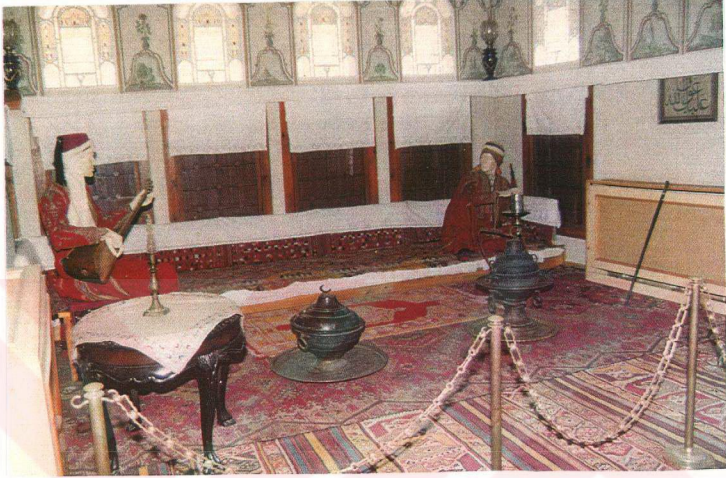


Resim 22. 6 Numaralı Vitrin Düzeni

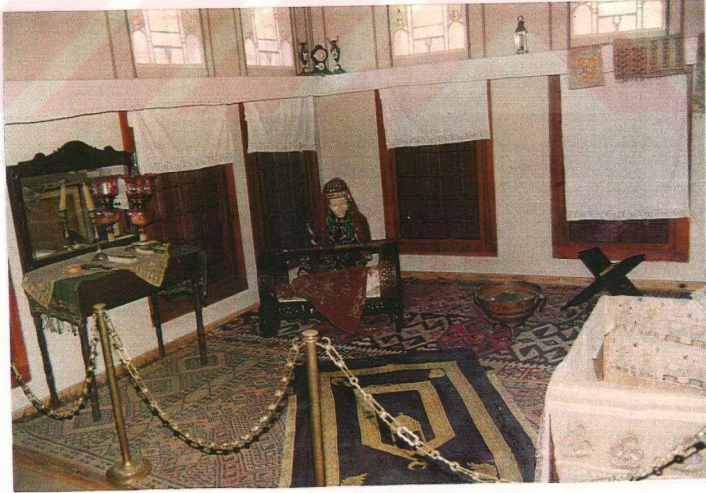
Konağın kuzeydoğusundaki baş oda duvar ve tavan bezemeleri ile büyüklüğü açısından diğer odalardan daha gösterişli tutulmuştur. İki erkek figürün eğlenme-dinlenme anını gösteren bu düzenleme içinde pencerelerin önündeki sedir üzerinde oturan figür nargile içmekte,diğeri ise elinde sazıyla gösterilmiştir. İki kapaklı bakır mangal ve bir sehpanın bulunduğu odanın zemininde halı ve kilim yan yana kullanılmıştır(Res.23).

Üst Kat planında 1' odaya gelin odası düzenlemesi getirilmiştir. (Res.24).Geçmişte kalabalık ailelerin yaşadığı konaklarda mutlaka bir oda gelinler için ayrılırdı. Buradaki gelin tanımı yeni evlenen gelin anlamında kullanılmamıştır. Köşede oturan gelin olarak kabul ettiğimiz figürün önünde ahşap bir beşik bulunmaktadır. Bebeğini uyutan anne kom-

pozisyonuyla birlikte odada içinde çeyizleri olan el dokuması işlemlerin bulunduğu bir çeyiz sandığı, aynalı konsol, bakır mangal ve sedef kakma rahle, yerde bir seccade ile gösterilmektedir.



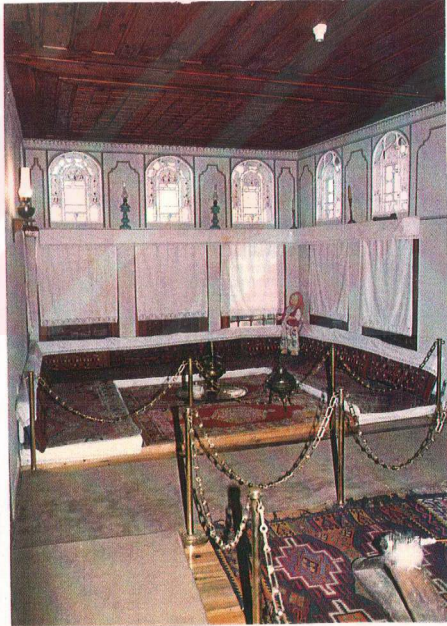
Resim 23. Üst Kat Baş Oda Düzenlemesi



Resim 24. Üst Kat Gelin Odası Düzenlemesi

Müzede giriş katı teşhirlerinin bozulmasından üst kat teşhiri de etkilenmiştir. Giriş katta bulunan yemek yeme ve dinlenme odası teşhirleri ile mutfaktaki mankenlerin üst kata çıkmasıyla sergileme düzeninde yoğunluk meydana gelmiştir. Resim 25'te üst katın ilk teşhiri ve Resim 13'te bugünkü değişen teşhiri göstermektedir.

Konağın orijinal ev içi düzeni ile kullanılan mobilyalar konusunda hiç bir belge yoktur. Bugün oluşturulan düzeni uzmanlar 18.yüzyılda bir konakta bulunması gereken günlük yaşamı canlandırmak amacıyla sivil mimarlık örneklerinden yola çıkarak hazırlamışlardır.



Resim 25. Üst Kat Sofanın İlk Teşhiri

5.4. Depolama ve Koruma

Depolar, müzelerde teşhir edilmeyen eserlerin muhafaza edildikleri bölümlerdir. İzmit Etnografya Müzesi deposu; konağın bodrum katında bulunmaktadır. Güneyden giriş kapısı bulunan bodrum katına, kuzeyden giriş katından merdivenlerle de inilmektedir. Yapı, orijinal işlevindeyken bodrum katın kuzeybatısında banyo bulunmakta olup, geriye kalan kısım kiler işlevini görmüştür.

Arkeoloji müzesinin onarıma girmesiyle tüm eserlerin buraya taşınma zorunluluğu bodrum katının depo şekline dönüştürülmesine neden olmuştur. Demir parmaklıklarla kaplanan bodrum katında eserlerin hırsızlığa karşı güvenliği sağlanmıştır.

Müzenin bütününde olduğu gibi, depo da ısı, nem, hava kirliliği ve mikro organizmalara karşı korunmasız olup, toza karşı filtre sistemi de yoktur. Nem alıcı ve nem verici aletler, neme karşı slika jel ve kurutucu havalandırıcı araçlar bulunmamaktadır.

Vitraylı tepe pencerelerinden ve zaman zaman açılan kepenkli pencerelerden gelen gün ışığına karşı korunmak için herhangi bir önlem alınmamıştır.

Konak, eski İzmit dokusu içinde bulunduğundan yolları çok dar ve dik yokuşludur. Bu durum itfaiye aracının çıkabilmesini güçleştirmektedir. Tüm bu nedenlerle yangına karşı titiz davranılmakta ve yangın tüplerinin bakımı düzenli olarak yapılmaktadır.

Depo koşulları saklanan malzemeler ve saklama yöntemleri açısından gerekli olan şartlara sahip değildir. Eserlerin büyük bir bölümü malzemelerine göre ayrılaksızın aynı depoda bulunmaktadır. Ancak malzemelerine göre paketlenip ambalajlanmış durumdadır. Pamuklu, yünü,

ipekli dokumalar,metal,pişmiş toprak,cam,porselen malzemeler,taş eserler,kağıt levhalar olmak üzere hepsi ayrı ayrı dörtköşe karton kutulara boyutlarına göre yerleştirilip,mümkün olduğunca dış etkenlere karşı korunmaya çalışılmıştır. Taş eserler,cam,pişmiş toprak,porselen ve metal malzemeler için paketleme koşulları sağlıklı olmakla birlikte dokumalar ve kağıt levhalar olumsuz yönde etkilenmektedir. Dokumaların kutulara katlanarak konulması zaman içinde tahribe yol açmaktadır. Kağıt levhaların özel asitsiz kağıtlar arasına yerleştirilerek paketlenmesi gerektiğinden normal karton kutular içinde saklanması yıpranmasına neden olmaktadır. Yünlü malzemeler halı,kilim ve dokumaların periyodik bakımları yapılmakta,naftalinlenerek tekrar sarılmaktadır.

Üst kat odaların ahşap dolaplarında çeşitli etnografik dokuma ve bakır malzemeler dolapların kapıları mühürlenmek şartıyla muhafaza edilmektedir. Ahşap konağın tamamı teşhir ve depo olmak üzere yılda bir kez ziyarete kapatılarak böcek ve farelere karşı ilaçlanması yapılmaktadır.

5.5.İdari Ve Mali Yapı

İzmit Etnografya Müzesi,Kültür Bakanlığı Anıtlar ve Müzeler Genel Müdürlüğü'ne bağlı olarak görev yapmaktadır. Her yıl bir önceki yıldan belirlenen programa göre Kültür Bakanlığı genel bütçe ile Kültür Bakanlığı Döner Sermaye İşletmesi Müdürlüğü bünyesinden müze müdürlüğüne ödenek gönderilmektedir. Aşağıdaki fasıllar çerçevesinde İzmit Müzesi ödenekleri gelmektedir.

<u>FASIL</u>	<u>ÖDENEĞİN ADI</u>
100	Personel Giderleri(Aylıklar-Sosyal Yardımlar)
200	Yolluklar

<u>FASIL</u>	<u>ÖDENEĞİN ADI</u>
300	Hizmet Alımları-Harcama Kalemi(Ulaştırma-Techizat)
400	Tüketim Malları, Malzeme Alımları(Elektrik-Su-Yakacak)
500	Demirbaş Alımları
800	Diğer Ödemeler(Eski Eser Alımı)
900	Transferler(Düyuna Kalan Borç Ödemeleri)

600-Makina-Techizat Araç Alım Giderleri ile 700-Yapı-Tesis ve Büyük Onarım Giderleri fasıllarından müze müdürlüğüne ödenek gelmemektedir. Müze Müdürlüğünün Kocaeli Müzelerini Sevenler Derneği adı altındaki dernekten sağlanan gelirlerle başta müzenin araç yakıtı olmak üzere çeşitli giderleri karşılanmaktadır. 1994 yılı içinde yapılan Üçtepe-ler Büyük Tümüls kurtarma kazısı ve kazı sonrası Roma mezarının koruma altına alınması yine dernek gelirleriyle karşılanmıştır.

İzmit Müzesinin bugünkü kadro durumunu gösteren personel şeması:

MÜDÜR

ŞEF

1.Memurlar

Memur

Ayniyat Saymanı

2.Yard.Hizmetler

Bekçi

Bekçi

Bekçi

Bekçi

Şoför

UZMANLAR

Arkeolog

Arkeolog

Arkeolog

Arkeolog

Mimar

6. İZMİT MÜZESİ ETNOGRAFYA KOLEKSİYONLARININ MÜZECİLİK AÇISINDAN SINIFLANDIRILMASI VE DEĞERLENDİRİLMESİ

6.1. İzmit Müzesi Etnografya Koleksiyonlarının Sınıflandırılması

Etnografik malzemeler arkeolojik ve tarihi eserlerde olduğu gibi çok çeşitli gruplara ayrılır. Malzemeleri, kullanım alanları, özellikleri birbirlerinden ayrı olarak ele alınmalarını gerektirir. Her bilimsel çalışmada olduğu gibi sınıflandırma (tasnif), etnografya için de söz konusudur. Bu konuda ülkemizde çeşitli uzmanların çalışmaları bulunmaktadır⁶³. Ancak hiçbiri etnografyanın bütününe içine alacak kapsamda değildir. Gerek bu konuda yapılan çalışmalardan faydalanılarak, gerekse yaptığım araştırmalarla ülkemizdeki etnografik malzemelerin tamamını kapsayacak tarzda hazırlanan ve bölüm 3.3'de verilen sınıflandırma listesi Türkiye'deki bütün etnografya müzelerinde kullanılabilir özelliktedir.

İzmit Müzesi etnografya koleksiyonlarında sınıflandırma basamaklarının tamamına karşılık gelebilecek kapsamda malzeme bulunmadığından, mevcut olanlar envanter numaraları, eserin cinsi, malzemeleri ve geliş yerlerini gösteren listeler şeklinde sınıflandırmadaki yerlerini almıştır. Sınıflandırmanın ilk basamağı olan beslenme bölümü içinde, besin türleri başlığı altına dahil edilebilecek malzeme İzmit Müzesi koleksiyonunda yoktur. Böyle olunca sınıflandırma listesinin 'B' grubu olan mutfak malzemelerinden başlatılmıştır. İkinci basamak barınak (mesken) bölümünde koleksiyonda çadır, oba ve konut bulunmadığı için diğer baş-

63. Kemal Güngör Etnografya Araştırmalarında Metod, Ankara, 1962, s. 39.

Enise Yener, Etnografya Kılavuzu, Ankara, 1960, s. 59-94.

lıklardan konutlarda bulunan mobilyalar, konutlara ait dekoratif malzemeler ve konutlarda kullanılan dekoratif malzemeler envanter numaralarına göre sıralanmıştır. Müze koleksiyonunun bir başka bölümü sınıflandırmanın üçüncü basamağını giyim başlığı altında günlük giyim, tören giyimi ve takı çeşitlerine ait malzemeler oluşturmaktadır. Sınıflandırmada dördüncü basamak olan inanç sisteminde dinle ilgili malzemeler ve din dışı malzemeler olarak ayrılan alt basamaklardan; Kuran-ı Kerim ve mahfazaları, levhalar, vaaz kürsüsü, hilyeler, rahle, dini el yazmaları, tesbihler dinle ilgili malzemeler başlığı altında, muskalıklar, nazarlıklar, buhurdanlık ve tütsülükler de din dışı-sihir amacıyla kullanılan malzemeler başlığı altında koleksiyonda yer almıştır. Sınıflandırmanın beşinci basamağını meydana getiren hayvancılık ve tarım bölümü içinde değerlendirilebilecek tarzda İzmit Müzesinde at koşum takımları bulunmaktadır. Bu da hayvancılık ve tarım bölümünün 'A' maddesi olan at, sığır, koyun, keçi, kümes hayvanlarına ait araç-gereçler bölümüne dahil edilmiştir. Altıncı basamak olarak toplu yaşayış kısmında, bayramlar başlığı altında dini bayramlar ve yöresel bayramlarda kullanılan malzemeler İzmit Müzesi koleksiyonunda yoktur. Bu durumda günlük yaşam başlığı altındaki zaman tayin, ölçüm-tartım, uzunluk, ısınma-aydınlatma, tütün içimiyle ilgili araçlar, silahlardan ateşli ve kesici silahlar, müzik aletleri, hamam malzemeleri, nakil vasıtaları, sikkeler, mühürler, eğitim araçları, ölümle ilgili malzemeler ve armalar, çeşme parçaları sıralamadaki yerlerini almıştır. Yedinci basamak el sanatları ana başlığı altında işlemler grubuna dokuma, keten, ipekli, atlas ve kadife çeşitleri dahil edilmiştir. Örgülerden sonra dokumalar grubuna halı ve kilimler katılarak koleksiyondaki sıralarını almışlardır.

Son basamak olan meslekler sınıflandırmasında İzmit Müzesi

etnografya koleksiyonları içinde yalnız dokumacılık ve malzemeliri teşhire sunulmuştur. Ayrıca koleksiyonda terzilik, bakırcılık, bekçilik ve kakmacılıkla ilgili birer eser bulunmaktadır.

1-BESLENME

A-Besin Türleri (Malzeme Bulunmamaktadır)

B-Mutfak Malzemeleri/Araçları

Bakır

<u>ENVANTER NO.</u>	<u>ESERİN CİNSİ</u>	<u>MALZEME</u>	<u>GELİŞ YERİ</u>
83	Tepsi	Bakır	İst.Türk İ.E.Mz.
239	Kase	"	Özel(Bağış)
240	Maşrapa	"	" "
242	Tas	"	" "
243	Maşrapa	"	" "
489	Cezve	"	Satın Alma
615	Sini	"	" "
619	Kapaklı Sahan	"	" "
620	Kapaklı Sahan	"	" "
632	Tepsi	"	Bergama Müzesi
633	Tepsi	"	Ank.Etng. Mz.
634	Lenger	"	" "
635	Lenger	"	Tokat Müzesi
636	Kapaksız Sahan	"	Bergama Müzesi
637	Kapaksız Sahan	"	Özel(Bağış)
638	Kapaksız Sahan	"	Bergama Müzesi
639	Kapaksız Sahan	"	Özel(Bağış)
640	Kapaklı Tas	"	" "

<u>ENVANTER NO.</u>	<u>ESERİN CİNSİ</u>	<u>MALZEME</u>	<u>GELİŞ YERİ</u>
641	Kapaklı Tas	Bakır	Bergama Müzesi
642	Kapaklı Kırma Sahan	"	" "
643	Tas	"	Bağış
644	Kapaksız Sahan	"	Özel(Bağış)
647	Cezve	"	Satın Alma
653	Tas	"	Tokat Müzesi
654	Kulplu Maşrapa	"	Satın Alma
655	Bakraç	"	" "
661	Mertabani Sahan	"	Bergama Müzesi
662	Kapaklı Tas	"	Satın Alma
663	Mertabani Sahan	"	Bergama Müzesi
664	Mertabani Sahan	"	" "
665	Mertabani Sahan	"	" "
667	Sini	"	Bergama Müzesi
672	Kapaklı Tas	"	Bağış
673	Çorba Tası	"	Tokat Müzesi
674	Kulplu Kupa	"	" "
675	Lenger	"	Ank.Etng.Mz.
676	Tas(Kapaksız)	"	Bağış
678	Kupa	"	Tokat Müzesi
679	Kapaklı Sahan	"	Ank.Etng.Mz.
680	Sini	"	Tokat Müzesi
683	Kazan	"	Satın Alma
684	Kepçe	"	Tokat Müzesi
685	Gügüm	"	Satın Alma
686	Bakraç	"	" "

<u>ENVANTER NO.</u>	<u>ESERİN CİNSİ</u>	<u>MALZEME</u>	<u>GELİŞ YERİ</u>
687	Kulplu Maşrapa	Bakır	Satın Alma
710	Sini	"	Ank.Etng.Mz.
711	Mangal	"	" "
804	Tas	"	Tokat Müzesi
811	Mangal	"	Satın Alma
938	Cezve	"	Bağış
987	Mangal	"	Tokat Müzesi
993	Cezve	"	Bağış
1069	Çay Kaşığı	"	Satın Alma
1070	Çay Kaşığı	"	" "
1071	Çay Kaşığı	"	" "
1072	Çay Kaşığı	"	" "
1073	Limon Çatalı	"	" "
	Pirinç		
82	Tas	Pirinç	İst.Türk İ.E.Mz.
621	Semaver Tepsisi	"	Satın Alma
622	Semaver	"	" "
625	El Leğeni	"	" "
626	İbrik	"	" "
645	Havan	"	" "
648	İbrik	"	" "
660	Kahve Değirmeni	"	" "
669	Kahve Değirmeni	"	Tokat Müzesi
701	Fincan Zarfı	"	" "
702	Fincan Zarfı	"	Satın Alma
703	Fincan Zarfı	"	" "

<u>ENVANTER NO.</u>	<u>ESERİN CİNSİ</u>	<u>MALZEME</u>	<u>GELİŞ YERİ</u>
704	Fincan Zarfı	Pirinç	Satın Alma
705	" "	"	" "
706	" "	"	" "
707	" "	"	" "
794	" "	"	Tokat Müzesi
795	" "	"	" "
796	" "	"	" "
797	" "	"	" "
798	" "	"	" "
799	" "	"	" "
800	" "	"	" "
801	Havan	"	Satın Alma
812	Tepsi	"	" "
850	Mangal	"	Tokat Müzesi
851	Sini	"	Satın Alma
Pişmiş Toprak			
650	Testi	Pişmiş Toprak	Satın Alma
651	Yağ Testisi	" "	" "
1016	Küp	" "	Kandıra/Hafriyat
1017	Küp	" "	" "
1018	Küp	" "	" "
1019	Küp	" "	" "
1020	Küp	" "	" "
1060	Küp	" "	Satın Alma
1061	Küp	" "	" "

Porselen

<u>ENVANTER NO.</u>	<u>ESERİN CİNSİ</u>	<u>MALZEME</u>	<u>GELİŞ YERİ</u>
105	Sürahi	Porselen	Topkapı Sarayı
154	Tabaklı Fincan	"	" "
155	Tabaklı Fincan	"	" "
156	Tabaklı Fincan	"	" "
157	Tabaklı Fincan	"	" "
158	Tabaklı Fincan	"	" "
159	Tabaklı Fincan	"	" "
160	Aşure Testisi	"	" "
161	Aşure Testisi	"	" "
185	Tabaklı Fincan	"	" "
186	Tabaklı Fincan	"	" "
623	Demlik	"	Satın Alma
708	Fincan Tabağı	"	" "
709	Fincan Tabağı	"	" "

Ahşap

624	Sofra Altlığı	Ahşap	Satın Alma
652	Merdane	"	Tokat Müzesi
682	Kahve Takımı	Ahşap/Piniç	Satın Alma
1001	Hamur Tahtası	Ahşap	Satın Alma
1002	Hamur Teknesi	"	" "
1004	Elek	"	Bağış
1005	Oklava	"	Satın Alma

Diğer Malzemeler

<u>ENVANTER NO.</u>	<u>ESERİN CİNSİ</u>	<u>MALZEME</u>	<u>GELİŞ YERİ</u>
28	Leğen	Gümüş	Topkapı Sarayı
29	İbrik	"	" "
30	Tepsi	"	" "
31	Tabak	"	" "
33	Gülebdan	"	" "
170	Süt İbriği	"	" "
171	" "	"	" "
172	Kapaklı Sahan	"	" "
173	" "	"	" "
174	Kapaklı Çay Fincanı	"	" "
175	Çay Fincan Tabacağı	"	" "
178	Gülebdan	"	" "
180	"	"	" "
184	"	"	" "
493	Şekerlik	"	Satın Alma
522	Fincan Zarfı	"	" "
523	Küçük Tas(Su için)	"	" "
594	Fincan Zarfı	"	Zor Alım
1040	Servis Maşası	"	Özel İd.Md.
1041	Büyük Boy Kaşık	"	" "
1042	Kepçe	"	" "
1043	Servis Kaşığı	"	" "
1044	Servis Çatalı	"	" "
1045	Büyük Boy Çatal	"	" "
1046	Küçük Boy Çatal	"	" "

<u>ENVANTER NO.</u>	<u>ESERİN CİNSİ</u>	<u>MALZEME</u>	<u>GELİŞ YERİ</u>
1047	Küçük Boy Çatal	Gümüş	Özel İd.Md.
1048	" " "	"	" "
1049	" " "	"	" "
146	Tatlı Hokkası	Maden	İst.Türk İ.E.Mz.
149	" "	"	" "
241	Gülebdan	"	Özel(Bağış)
618	"	"	Satın Alma
649	İbrik	Demir	Tokat Müzesi
1003	Biçleyiç	"	Satın Alma
666	Ayran Takımı	Seramik	" "

2-BARINAK (MESKEN)

A-Çadırlar (Müzedeki Malzeme Bulunmamaktadır)

B-Obalar " " "

C-Konutlar " " "

a-Plan Tiplerine Göre Konutlar

b-Malzeme Tiplerine Göre Konutlar

c-Konutlarda Kullanılan Mobilyalar

<u>ENVANTER NO.</u>	<u>ESERİN CİNSİ</u>	<u>MALZEME</u>	<u>GELİŞ YERİ</u>
11	Orta Masası	Kestane Ağacı	Konya Müzesi
21	Dolap	Abanoz Kaplama	Topkapı Sarayı
22	Dolap	" "	" "
23	Aynalı Dolap	" "	" "
24	Yazıhane	" "	" "
25	Masa(Oval)	" "	" "
84	Sehpa	Gümüş	İst.Türk İ.E.MZ.

<u>ENVANTER NO.</u>	<u>ESERİN CİNSİ</u>	<u>MALZEME</u>	<u>GELİŞ YERİ</u>
117	Karyola	Maden	Topkapı Sarayı
134	Kanepe	Ahşap	" "
135	Kanepe	"	" "
136	Koltuk	"	" "
137	Sandalye	"	" "
138	"	"	" "
139	"	"	" "
140	"	"	" "
141	"	"	" "
142	"	"	" "
201	Kaide	Tahta	" "
202	Kanepe	Kumaş/Tahta	" "
256	Yazı Masası	Ceviz	Satın Alma
271	Kanepe	Ahşap/Sedef	Es.E.Mz.Gn.Md.
272	Sandalye	Ahşap/Sedef	" "
273	"	" "	" "
274	Koltuk	" "	" "
276	Sehpa	" "	" "
277	"	" "	" "
616	"	Ahşap	Satın Alma
876	Sandık	"	" "
877	Beşik	"	" "
882	Aynalı Konsol	"	" "
996	Sofra Altlığı	"	Bağış
998	Sehpa	"	"
1006	Sandalye	"	"

<u>ENVANTER NO.</u>	<u>ESERİN CİNSİ</u>	<u>MALZEME</u>	<u>GELİŞ YERİ</u>
1007	Sandalye	Ahşap	Bağış
1008	Sehpa	"	"
d-Konutlara Ait Dekoratif Malzemeler			
94	Kapı Tokmağı	Pirinç	Akmeşe
95	" "	"	"
203	Fıskıye Göbeği	Taş	Bağış
246	Mermer Sütun Başlığı	Mermer	"
285	Mimari Parça	Mermer	"
525	Sütun Başlığı	"	Çevreden Toplama
526	Sütun Başlığı	"	" "
e-Konutlarda Kullanılan Dekoratif Malzemeler			
9	Divan Aynası	Cam/Ahşap	Konya Müzesi
10	" "	" "	" "
86	Nefir	Öküz Boynuzu	İst.Türk İ.E.Mz.
103	Çiçeklik	Porselen	Topkapı Sarayı
104	"	"	" "
106	"	"	" "
109	Vazo	"	" "
110	Kapaklı Vazo	"	" "
111	" "	"	" "
112	" "	"	" "
150	Tabaklı/Kapaklı Kupa	"	" "
151	" "	Kristal	" "
152	" "	Cam	" "
153	" "	Kristal	" "
162	Vazo	Porselen	" "

<u>ENVANTER NO.</u>	<u>ESERİN CİNSİ</u>	<u>MALZEME</u>	<u>GELİŞ YERİ</u>
163	Fanus	Cam	Topkapı Sarayı
164	"	"	" "
167	Vazo	Porselen	" "
176	Kupa	Gümüş	" "
177	"	"	" "
181	Pembe Familye	Porselen	" "
182	"	"	" "
183	"	"	" "
187	Mavi-Beyaz Vazo	"	" "
188	" "	"	" "
189	" " Çiçeklik	"	" "
190	" " Vazo	"	" "
195	Saksılık	"	" "
196	"	"	" "
197	"	"	" "
198	"	"	" "
199	"	"	" "
200	"	"	" "
206	Dipsiz Vazocuk	Bakır	Satın Alma
270	Abdülaziz'in Portresi Mukavva		Özel(Bağış)
275	Divan Aynası	Ahşap/Fildişi	Es.E.Mz.Gn.Md.
514	Vazo	Çini-Seramik	Bağış
627	Kupa	Fayans	"
628	"	"	"
855	Ayna	Cam/Çerçeve	Topkapı Sarayı
874	Vazo	Porselen	Satın Alma
875	"	"	" "

3-GİYİM

A-Giyim-Kuşam

a-Günlük Giyim

<u>ENVANTER NO.</u>	<u>ESERİN CİNSİ</u>	<u>MALZEME</u>	<u>GELİŞ ŞEKLİ</u>
34	Arabacı Çizmesi	Deve Derisi	Topkapı Sarayı
35	" Elbisesi	Angidi Çuha	" "
36	" "	" "	" "
126	Fes(Püsküllü)	Sim	Özel/Bağış
133	Kuşak	Kumaş	" "
264	Elbise	Saten	" "
342	Kemer	Örgü	Satın Alma
347	Kuşak	Kumaş	" "
369	Eldiven	Örgü	" "
371	Uçkur	Dokuma(Kumaş)	" "
387	"	" "	" "
388	"	" "	" "
395	"	" "	" "
398	"	" "	" "
399	"	"	" "
412	Çorap	Pamuk	Bağış
413	"	Yün	"
415	Uçkur	Mermerşahi	Satın Alma
421	Uçkur	Dokuma	" "
422	"	"	" "
431	"	"	" "
454	"	"	" "
456	"	İnce Dokuma	" "

<u>ENVANTER NO.</u>	<u>ESERİN CİNSİ</u>	<u>MALZEME</u>	<u>GELİŞ YERİ</u>
457	Uçkur	Dokuma	Satın Alma
458	"	"	" "
471	"	"	" "
561	Cepken	Saten	" "
562	"	Kadife	" "
563	"	Saten	" "
572	İç Gömleği	Dokuma/Bürümcük	" "
573	" "	"	" "
574	" "	"	" "
591	Gecelik	Şile Bezi	Bağış
592	Elbise	Saten	"
593	"	"	"
600	Şalvar	Dokuma	Satın Alma
602	Uçkur	Kumaş	" "
689	Kadın Başı	"	" "
690	İç Gömleği	Keten	" "
691	Erkek Çocuk Başı	Fes/Kumaş	" "
692	Cepken	Keten/Sim	" "
693	Çorap	Yün	" "
696	"	"	" "
698	"	"	" "
717	İç Gömleği	Keten Dokuma	" "
821	Çorap	Yün	" "
822	Erkek Başı	Saten Dokuma	" "
824	Fes Püsküllü	Saten	Tokat Müzesi
826	Çorap	Yün	Bağış

<u>ENVANTER NO.</u>	<u>ESERİN CİNSİ</u>	<u>MALZEME</u>	<u>GELİŞ YERİ</u>
845	Bebek Takımı	Opal/Dantel	Bağış
892	Çorap	Yün	"
893	Eldiven	"	"
950	Çorap	"	"
967	Uçkur	Keten	Tokat Müzesi
976	İç Gömleği	Dokuma	Satın Alma
977	" "	"	" "
978	" "	Keten/Dokuma	" "
979	" "	Dokuma	" "
980	Takke	İplik	Bağış
982	Düğme	Gümüş/Savat	Tokat Müzesi
983	"	" "	" "
984	"	" "	" "
985	"	" "	" "
994	Çocuk Şalvarı	Keten	Bağış
1035	Uçkur	El İşi Dokuma	Satın Alma
1036	İç Gömleği	" " "	" "
1037	" "	" " "	" "
1038	Dış Gömleği	Pamuklu Dokuma	" "
1039	Yelek	İnce Kumaş	" "
1065	Uçkur	Patiska Kumaş	" "
b-Tören Giyimi			
257	Elbise	Kadife	Milli Eğt.Md.ğü
258	Elbise	"	" "
259	Ceket	İpek/Saten	" "
346	Bindallı	Kadife	Satın Alma

<u>ENVANTER NO.</u>	<u>ESERİN CİNSİ</u>	<u>MALZEME</u>	<u>GELİŞ YERİ</u>
351	Bindallı	Kadife	Özel(Bağış)
383	Cepken	Kadife	Satın Alma
441	"	Saten/Sim	" "
490	Üç Etek	Saten	" "
506	Etek	Simli Kumaş	" "
507	İç Gömleği	Şile Bezi	" "
508	Ceket	Simli Kumaş	" "
538	Üç Etek	Atlas	" "
539	" "	"	" "
540	Şalvar	"	" "
542	Üç Etek	İpek	" "
543	Şalvar	Keten	" "
544	Gömlek	Bürümcük	" "
564	Şalvar	Saten	" "
565	Ceket(Cepken)	Atlas	" "
577	Üç Etek	Saten	" "
578	Şalvar	"	" "
588	Elbise	Kadife	" "
590	Maşlah(Elbise)	Saten	Bağış
596	Üç Etek	"	Satın Alma
597	Ceket	"	" "
598	Şalvar	"	" "
712	Bindallı	Kadife	Amasya Müzesi
843	Cepken	İpek	Satın Alma
962	Bindallı	Kadife/Sim	Amasya Müzesi
963	"	" "	" "
1009	Simli Ceket	Simli Dokuma	Bağış

<u>ENVANTER NO.</u>	<u>ESERİN CİNSİ</u>	<u>MALZEME</u>	<u>GELİŞ YERİ</u>
1075	Bindallı	Kadife/Sim	Satın Alma
1076	Cepken	" "	" "
B-Takı Çeşitleri			
Altın			
485	Küpe	Altın	Satın Alma
512	Yüzük	Altın	Zor Alım
513	"	"	" "
511	Kolye	"	" "
Gümüş			
127	Kemer	Gümüş	(Özel)Bağış
129	Gerdanlık	"	" "
130	"	"	" "
144	Kemer Tokası	"	Topkapı Sarayı
268	Kemer	"	Bağış
367	Yüzük	"	"
407	Kemer	"	Satın Alma
491	Bilezik	"	" "
492	"	"	" "
494	"	"	" "
495	Zülüflük	"	" "
496	"	"	" "
497	"	"	" "
499	Bilezik	"	" "
504	"	"	" "
505	"	"	" "

<u>ENVANTER NO.</u>	<u>ESERİN CİNSİ</u>	<u>MALZEME</u>	<u>GELİŞ YERİ</u>
517	Bilezik	Gümüş	Bağış
518	"	"	Satın Alma
519	Gerdanlık	"	" "
520	Topuk Taşı	"	" "
521	Gerdanlık	"	" "
551	Küpe	"	" "
552	Madalya	"	" "
553	Bilezik	Gümüş/Altın	" "
554	Yüzük	" "	" "
579	Bilezik	Gümüş	" "
580	"	"	" "
697	Kadın Başı	Gümüş/Kumaş	" "
699	" "	"	" "
714	Başlık	"	" "
715	Kolye	Gümüş/Taş	" "
718	Köstek	Gümüş	" "
747	Bilezik	Gümüş-Savat	Tokat Müzesi
748	"	"	" "
749	"	"	" "
751	Baklılı Bilezi	"	" "
752	"	"	" "
753	"	"	" "
754	"	"	" "
755	Gerdanlık	"	" "
761	Kemer Tokası	"	" "
762	Gerdanlık	"	" "

<u>ENVANTER NO.</u>	<u>ESERİN CİNSİ</u>	<u>MALZEME</u>	<u>GELİŞ YERİ</u>
764	Saç Tokası	Gümüş	Tokat Müzesi
765	Fes Püskülü	Gümüş	Tokat Müzesi
766	Gerdanlık	"	" "
767	Gerdanlık	"	" "
768	"	"	" "
769	Fes Alınlığı	"	" "
885	Gelin Başı	"	Satın Alma
901	Yüzük	"	Bağış
903	Taşlı Yüzük	"	"
919	Madalyon	"	"
921	Zülüflük	"	"
922	Kolye	"	"
923	Sikkeli Kolye	"	"
924	Yüzük	"	"
925	Yüzük	"	"
926	"	"	"
927	"	"	"
940	Gerdanlık	"	"
941	Gerdanlık	"	"
942	Küpe	"	"
944	Bilezik	"	"
945	Bilezik	"	Satın Alma
946	"	"	" "
947	"	"	" "
948	"	"	" "
949	"	"	" "

<u>ENVANTER NO.</u>	<u>ESERİN CİNSİ</u>	<u>MALZEME</u>	<u>GELİŞ YERİ</u>
981	Penes	Gümüş	Tokat Müzesi
991	Bel Cıngılı	Gümüş	Satın Alma
1051	Bilezik	"	" "
1052	Kemer	Gümüş	" "
1053	Kolye	Gümüş/Akik	" "
1054	Kolye	Gümüş	" "
1055	"	"	" "
1056	Alınlık	"	" "
1058	Halhal	Gümüş Kaplama	" "
1078	Küpe	Gümüş	" "
Bafon			
713	Fes Tepeliği	Bafon	Tokat Müzesi
750	Gerdanlık	Bafon	" "
756	Kolye	"	" "
771	Fes Tepeliği	Bafon	Tokat Müzesi
774	Alınlık	"	" "
775	Fes Tepeliği	"	" "
776	Tepelik	"	" "
777	Fes Tepeliği	"	" "
778	Tepelik	"	" "
779	Tepelik	"	" "
780	Bilezik	"	Amasya Müzesi
781	Bilezik	"	" "
782	Para Kesesi	"	Satın Alma
859	Fes Tepeliği	"	Tokat Müzesi

Taşlar

<u>ENVANTER NO.</u>	<u>ESERİN CİNSİ</u>	<u>MALZEME</u>	<u>GELİŞ YERİ</u>
1050	Firuze Alınlık	Taş	Satın Alma

Diğerleri

131	Kemer Tokası	Maden	Özel(Bağış)
132	Bilezik	"	" "

4-İNANÇ SİSTEMİ

A-Dinle İlgili Malzemeler

a-Kuran-ı Kerim

75	Kuran-ı Kerim	Kağıt/Meşin	İst.Türk İ.E.Mz.
878	Kuran-ı Kerim	Kağıt	" "

b-Cüzler (Müze Koleksiyonunda Yoktur)

c-Levhalar

39	Levha	Tahta/Kağıt	İst.Türk İ.E.Mz.
40	Levha	" "	" "
41	"	" "	" "
44	"	" "	" "
45	"	Kağıt	" "
46	"	"	" "
47	"	"	" "
48	"	Tahta	" "
49	"	Kağıt	" "
50	"	Tahta	" "
51	"	Tahta/Kağıt	" "
52	"	" "	" "

<u>ENVANTER NO.</u>	<u>ESERİN CİNSİ</u>	<u>MALZEME</u>	<u>GELİŞ YERİ</u>
53	Levha	Kağıt	İst.Türk İ.E.Mz.
54	Levha	Tahta/Kağıt	" "
55	"	Kağıt	" "
56	"	"	" "
57	"	"	" "
58	"	"	" "
59	"	"	" "
60	"	Tahta/Kağıt	" "
61	"	" "	" "
62	"	" "	" "
63	"	" "	" "
64	"	" "	" "
65	"	" "	" "
66	"	Kağıt	" "
68	"	"	" "
69	"	"	" "
70	"	"	" "
71	"	"	" "
72	"	"	" "
73	"	"	" "
192	"	"	Topkapı Sarayı
193	"	"	" "
194	"	"	" "
278	"	"	Bağış
279	"	Karton	"
951	"	"	İst.Türk İ.E.Mz.

<u>ENVANTER NO.</u>	<u>ESERİN CİNSİ</u>	<u>MALZEME</u>	<u>GELİŞ YERİ</u>
952	Levha	Karton	İst.Türk İ.E.Mz.
953	Levha	Karton	Ank.Etng.Mz.
954	"	"	" "
955	"	"	" "
956	"	"	" "
957	"	"	" "
958	"	"	" "
959	"	"	" "
960	"	"	" "
961	"	"	" "

d-Rahle

88	Rahle	Sedef Kakma	İst.Türk İ.E.Mz.
617	"	" "	Satın Alma

e-Hilyeler

42	Hilye-i Saadet	Tahta	İst.Türk İ.E.Mz.
43	" "	"	" "
67	" "	Kağıt/Tahta	" "
85	Hilye-i Şerif	Cam	" "
191	Hilye Levha	Kağıt	Topkapı Sarayı

f-Tesbih

719	Tesbih	Akik	Satın Alma
827	"	Naylon	Bağış
904	"	Kehribar	"
905	"	"	"
930	"	"	"

1-Dini El Yazmaları

<u>ENVANTER NO.</u>	<u>ESERİN CİNSİ</u>	<u>MALZEME</u>	<u>GELİŞ YERİ</u>
515	El Yazması Kitap	Kağıt	Bağış

i-Kuran Mahfazaları

204	Mahfaza	Maden/Pirinç	Bağış
205	"	" "	"
535	"	Gümüş/Bafon	Satın Alma

j-Vaaz Kürsüsü

3	Vaaz Kürsüsü	Mermer	İzmit
5	" " Parçası	"	"

k-Kitabeler

1	Kitabe	Mermer	İzmit
250	"	"	"
251	"	"	"
252	"	"	"
253	"	"	"
254	"	"	"
255	"	"	"
265	"	"	"
266	"	"	"
267	"	"	"
269	"	"	"
286	"	"	Bağış

B-Din Dışı-Sihirle İlgili Malzemeler

a-Şifa Tasları(Müzedede malzeme bulunmamaktadır)

b-Muskalar,Muskalıklar

<u>ENVANTER NO.</u>	<u>ESERİN CİNSİ</u>	<u>MALZEME</u>	<u>GELİŞ YERİ</u>
128	Hamaylı	Gümüş	Bağış
498	Muskalık	"	Satın Alma
757	Hamaylı	"	Tokat Müzesi
758	"	"	" "
759	"	"	"
760	"	"	Satın Alma
920	"	"	Bağış
943	"	"	"

c-Nazarlıklar

549	Nazarlık	Bakır/Altın	Satın Alma
550	"	" "	" "
763	"	Gümüş/Savat	Tokat Müzesi
934	"	Gümüş/Maden	Bağış

d-Buhurdanlık

32	Buhurdan	Gümüş	Topkapı Sarayı
76	"	"	İst.Türk İ.E.Mz.
77	"	Bakır	" "
87	"	Yaldızlı Bronz	" "
179	"	Gümüş	Topkapı Sarayı
805	"	Pirinç	Amasya Müzesi

e-Tütsülük(Müzedede malzeme bulunmamaktadır)

5-HAYVANCILIK VE TARIM

A-Hayvancılıkla İlgili Araç-Gereçler

a-At,Sığır,Koyun,Keçi,Kümes Hayvanlarına Ait Araç-Gereçler

<u>ENVANTER NO.</u>	<u>ESERİN CİNSİ</u>	<u>MALZEME</u>	<u>GELİŞ YERİ</u>
730	Eyer	Deri/Ahşap/Demir	Satın Alma
731	At Kamçısı	Ahşap/Gümüş/Deri	" "
732	Eyer Sehpası	Ahşap	" "

b-Av Araç-Gereçleri(Müzedede Malzeme Yoktur)

c-Arıcılık Malzemeleri(Müzedede Malzeme Yoktur)

d-Balıkçılık Malzemeleri(Müzedede Malzeme Yoktur)

B-Tarım Araç-Gereçleri

6-TOPLU YAŞAYIŞ

A-Bayramlar

a-Dini Bayramlar ve Kullanılan Malzemeler(Müzedede Malzeme Yoktur)

b-Yöresel Bayramlar,Şenlikler ve Kullanılan Malzemeler (Müzedede Malzeme Yoktur)

B-Günlük Yaşam

a-Zaman Tayin Araçları

<u>ENVANTER NO.</u>	<u>ESERİN CİNSİ</u>	<u>MALZEME</u>	<u>GELİŞ YERİ</u>
14	Masa Saati	Porselen	Konya Müzesi
107	Masa Saati	Bronz	Topkapı Sarayı
108	" "	" /Kadife	" "
442	Köstekli Saat	Gümüş	Satın Alma
595	Cep Saati	Altın	Zor Alım
745	Duvar Saati	Ahşap	Topkapı Sarayı

<u>ENVANTER NO.</u>	<u>ESERİN CİNSİ</u>	<u>MALZEME</u>	<u>GELİŞ YERİ</u>
813	Duvar Saati	Ahşap/Pirinç	Satın Alma
873	Saat	Porselen	Satın Alma
896	Saat ve Kabı	Gümüş	Bağış
937	Saat	Pirinç	"
988	Aynalı Salon Saati	Ahşap	İst.Röl.An.Md.gü
1026	Saat	Gümüş	Satın Alma

b-Ölçüm-Tartım-Uzunluk Araçları

629	Dirhem	Madeni	Bağış
646	Kantar	Demir/Pirinç	Satın Alma

c-Isınma-Aydınlatma Araçları

12	Salon Avizesi	Kristal/Pirinç	Konya Müzesi
13	Duvar Apliği	" "	" "
15	Maşa Şamdanı	Porselen	" "
37	Kandil	Pişmiş Toprak	İst.Ark.Mz.
38	"	" "	" "
78	Şamdan	Pirinç	İst.Türk İ.E.Mz.
79	"	"	" "
80	"	"	" "
113	"	Beyaz Porselen	Topkapı Sarayı
114	"	" "	" "
115	"	" "	" "
116	"	" "	" "
145	"	Pirinç	İst.Türk İ.E.Mz.
165	"	Bronz	Topkapı Sarayı
166	"	"	" "

<u>ENVANTER NO.</u>	<u>ESERİN CİNSİ</u>	<u>MALZEME</u>	<u>GELİŞ YERİ</u>
168	Masa Şamdanı	Gümüş	Topkapı Sarayı
169	" "	"	Topkapı Sarayı
238	İslami Kandil	Sırlı Piş.Top.	Satın Alma
601	Şamdan	Bronz	" "
700	Lamba	Nikel	Topkapı Sarayı
802	"	Cam/Pirinç	Bursa Müzesi
803	"	" "	" "
806	Yağdanlık	Pirinç	Tokat Müzesi
807	Şamdan	"	" "
814	"	"	" "
846	Lamba	Cam	Satın Alma
847	"	"	" "
848	Şamdan	Pirinç	Tokat Müzesi
849	"	Tunç	" "
869	Gaz Lambası	Cam/Pirinç	Satın Alma
870	" "	" "	" "
871	" "	" "	" "
872	" "	" "	" "
879	Şamdan	Pirinç	Tokat Müzesi
880	Gaz Lambası	Cam/Teneke	Satın Alma
883	Mangal	Bakır	" "
889	Şamdan	Pirinç	Amasya Müzesi
989	"	"	" "
1068	"	"	Akmeşe Kazısı

d-Tütün İçimiyle İlgili Araçlar

7	Lüle	Pişmiş Toprak	İzmit
---	------	---------------	-------

<u>ENVANTER NO.</u>	<u>ESERİN CİNSİ</u>	<u>MALZEME</u>	<u>GELİŞ YERİ</u>
207	Lüle	Pişmiş Toprak	İzmit
208	"	" "	"
209	"	" "	"
210	"	" "	"
212	"	" "	"
213	"	" "	"
214	"	" "	"
215	"	" "	"
216	"	" "	"
217	"	" "	"
218	"	" "	"
219	"	" "	"
220	"	" "	"
221	"	" "	"
222	"	" "	"
223	"	" "	"
224	"	" "	"
225	"	" "	"
226	"	" "	"
227	"	" "	"
228	"	" "	"
229	"	" "	"
230	"	" "	"
231	"	" "	"
232	"	" "	"
233	"	" "	"
234	"	" "	"

<u>ENVANTER NO.</u>	<u>ESERİN CİNSİ</u>	<u>MALZEME</u>	<u>GELİŞ YERİ</u>
235	Lüle	Pişmiş Toprak	İzmit
236	"	" "	"
237	"	" "	"
248	"	" "	"
249	"	" "	"
516	"	" "	"
524	"	" "	"
530	"	" "	"
533	"	" "	"
556	"	" "	"
557	"	" "	"
558	"	" "	"
559	"	" "	"
581	"	" "	"
582	"	" "	"
583	"	" "	"
584	"	" "	"
585	"	" "	"
586	"	" "	"
587	"	" "	"
630	"	" "	"
631	"	" "	"
772	Ağızlık	Gümüş	Tokat Müzesi
773	"	" "	" "
828	Nargile	Plastik/Cam/Nikel Bağış	
907	Ağızlık	Kehribar	Bağış

<u>ENVANTER NO.</u>	<u>ESERİN CİNSİ</u>	<u>MALZEME</u>	<u>GELİŞ YERİ</u>
908	Ağızlık	Kehribar	Bağış
913	Tütün Tabakası	Gümüş	Bağış
914	Ağızlık	Kehribar	"

e-Silahlar

Ateşli Silahlar

16	Kapsüllü Tüfek	Ceviz/Demir	Topkapı Sarayı
17	" Çifte	" "	" "
18	Çakmaklı Tabanca	Pirinç/Ceviz	" "
19	Barutluk	Manda Boynuzu	" "
20	"	" "	" "
532	Piştov Tabanca	Madeni	Bağış
734	Toplu Tabanca	Demir/Ahşap	Bergama Müzesi
735	Çakmaklı Tüfek	Çeli/Ağaç	Tokat Müzesi
741	Tüfek	Ahşap/Demir	Bağış
906	Çakmaklı Tabanca	" "	"
910	Tabanca	Madeni	Bağış
1021	Tüfek(Dolma Çifte)	Ahşap/Demir	Hafriyat
1063	Top Namlusu	Döküm	Kolordu Kom.
1074	" "	"	Zor Alım

Kesici Silahlar

96	Balta	Demir	Bağış
97	Keski	"	"
99	Kama	"	"
100	"	"	"
101	"	"	"

<u>ENVANTER NO.</u>	<u>ESERİN CİNSİ</u>	<u>MALZEME</u>	<u>GELİŞ YERİ</u>
102	Kama	Demir	Bağış
283	Kılıç	Maden	"
443	"	Demir	"
444	"	"	"
446	"	"	Zor Alım
447	"	"	" "
448	"	Kılıflı Demir	" "
488	Balta	Demir	Satın Alma
555	Kılıç	Maden/Ahşap	Bağış
733	Merasim Kılıcı	Demir/Pirinç	Bergama Müzesi
736	Kılıç	Demir/Kemik	" "
737	"	Çelik/Kemik	Tokat Müzesi
738	Kılıç	Çelik/Tahta	" "
739	Pala	Demir	Bergama Müzesi
740	Satır	"	Tokat Müzesi
742	Balta	Ahşap/Demir	Bağış
743	Kama	" "	"
744	Satır	" "	"
911	Kama	Madeni	"
912	"	"	"
1077	Yatağan ve Kını	Gümüş/Ahşap	Satın Alma
1081	Pala	Demir/Kemik	" "
f-Müzik Aletleri			
823	Saz	Ahşap/Tel	Bağış

g-Oyuncaklar(Müzede Malzeme Yoktur)

h-Hamam Malzemeleri

<u>ENVANTER NO.</u>	<u>ESERİN CİNSİ</u>	<u>MALZEME</u>	<u>GELİŞ YERİ</u>
282	Nalın	Ahşap/Sedef	Bağış
366	Tas	Pirinç	"
438	Takunya	Ahşap/Sedef	Satın Alma
790	"	Ahşap/Meşin	Tokat Müzesi
791	"	Ahşap/Bafon	Amasya Müzesi
792	"	Ahşap/Deri	" "
793	Hamam Tası	Bakır	Satın Alma

ı-Nakil Vasıtaları(Müzede Malzeme Yoktur)

i-Mühürler

244	Mühür	Maden	Satın Alma
500	"	Gümüş	" "
501	"	"	" "
502	"	"	" "
534	"	Pirinç	" "
928	"	Kurşun	" "

j-Sikkeler

897	Sikke	Nikel	Bağış
898	"	"	"
899	"	"	"
900	"	"	"
916	"	Madeni	"
917	"	"	"

k-Eđitim Araçları

<u>ENVANTER NO.</u>	<u>ESERİN CİNSİ</u>	<u>MALZEME</u>	<u>GELİŞ YERİ</u>
262	Divit	Pirinç	Satın Alma
503	Hokka	"	" "
929	Mürekkeb Kabı	"	" "
931	Kurutma Kağıt Kabı	Gümüş	" "

l-Sađlık Malzemeleri(Müzedede Malzeme Yoktur)

m-Ölümle İlgili Malzemeler

6	Mezar Yazıtı	Mermer	Çevreden Toplama
89	Mezar Taşı	"	Akmeşe
90	" "	"	"
91	" "	"	"
92	" "	"	"
93	" "	"	"
245	" "	"	Çevreden Toplama
284	" "	"	" "
527	" "	"	" "
528	" "	"	" "
529	" "	"	" "
1012	" "	"	" "
1013	Mezar Taşı Parçası	"	" "
1015	Mezar Taşı	"	" "

n-İletişim Araçları(Müzedede Malzeme Yoktur)

o-Temizlik Araçları

ö-Süslenme(Makyaj) Malzemeleri(Müzedede Malzeme Yoktur)

p-Çiçek Yetiştirme Araçları(Müzedede Malzeme Yoktur)

r-Tıraş Takımları (Müzedeki Malzeme Yoktur)

s-Edebi Malzemeler(" " ")

ş-Armalar ve Çeşme Malzemeleri

<u>ENVANTER NO.</u>	<u>ESERİN CİNSİ</u>	<u>MALZEME</u>	<u>GELİŞ YERİ</u>
27	Tuğra	Kağıt	Topkapı Sarayı
2	Çeşme Taşı	Mermer	Çevre Hafriyatı
4	" "	"	" "
8	Osmanlı Arması	"	" "
211	Kalıp(Çeşmeye Ait)	"	" "
263	Çeşme Kitabesi	"	" "
280	Çeşme Ayna Taşı	"	" "
281	" " "	"	" "
349	Çeşme Taşı	"	" "
350	" "	"	" "

7-EL SANATLARI

A-İşlemeler

a-Dokuma(Bez)

143	Örtü	Kumaş	Topkapı Sarayı
292	Tütün Kesesi	Kumaş	Satın Alma
294	" "	"	" "
295	" "	"	" "
296	" "	"	" "
310	Para Kesesi	"	" "
311	" "	"	" "
329	Peşkir	Dokuma	" "
330	"	"	" "
331	"	"	" "

<u>ENVANTER NO.</u>	<u>ESERİN CİNSİ</u>	<u>MALZEME</u>	<u>GELİŞ YERİ</u>
332	Peşkir	Dokuma	Satın Alma
333	"	"	" "
334	Sofra Peşkiri	"	" "
335	Tütün Kesesi	"	" "
336	Para Kesesi	Kumaş	" "
337	" "	"	" "
343	Akçakoca Peşkiri	Dokuma	Satın Alma
344	" "	"	" "
345	" "	"	" "
352	Banyo Havlusu	"	" "
353	Çevre	"	" "
354	"	"	" "
355	Yağlık	"	" "
356	"	"	" "
357	"	"	" "
358	"	"	" "
359	"	"	" "
360	Banyo Havlusu	"	Bağış
361	Havlu	"	"
362	"	"	"
363	"	"	"
364	"	"	"
365	"	"	"
370	Peşkir	"	Satın Alma
375	Para Kesesi	Kumaş	" "
376	" "	"	" "
377	" "	"	" "

<u>ENVANTER NO.</u>	<u>ESERİN CİNSİ</u>	<u>MALZEME</u>	<u>GELİŞ YERİ</u>
378	Para Kesesi	Kumaş	Satın Alma
379	" "	"	" "
380	" "	"	" "
384	Peşkir	Dokuma	" "
385	"	"	" "
386	"	"	" "
389	"	"	" "
390	"	Kumaş	" "
391	Havlu	Dokuma	" "
397	Peşkir	"	" "
400	Yağlık	"	" "
401	"	"	" "
402	"	"	" "
403	Çarşaf	Dokuma	" "
404	Yağlık	"	" "
405	"	"	" "
406	Peşkir	"	" "
409	Futa	"	" "
410	Yağlık	"	" "
411	"	"	" "
414	Peşkir	"	" "
416	Çevre	"	" "
417	Peşkir	"	" "
418	Çevre	"	" "
420	Peşkir	"	" "
423	"	"	" "
424	"	"	" "

<u>ENVANTER NO.</u>	<u>ESERİN CİNSİ</u>	<u>MALZEME</u>	<u>GELİŞ YERİ</u>	
425	Peşkir	Dokuma	Satın	Alma
426	Çevre	"	"	"
427	"	"	"	"
428	Peşkir	"	"	"
429	"	"	"	"
430	"	"	"	"
432	"	"	"	"
433	"	"	"	"
434	"	"	"	"
435	"	"	"	"
436	"	"	"	"
437	"	"	"	"
449	Çevre	"	"	"
450	"	"	"	"
451	"	"	"	"
452	"	"	"	"
453	"	"	"	"
455	"	"	"	"
459	Peşkir	"	"	"
460	Çevre	"	"	"
461	"	"	"	"
462	"	"	"	"
463	"	"	"	"
464	"	"	"	"
465	"	"	"	"
466	"	"	"	"
467	"	"	"	"

<u>ENVANTER NO.</u>	<u>ESERİN CİNSİ</u>	<u>MALZEME</u>	<u>GELİŞ YERİ</u>
468	Çevre	Dokuma	Satın Alma
469	"	"	" "
470	"	"	" "
472	"	"	" "
473	"	"	" "
474	"	"	" "
475	"	"	" "
476	"	"	" "
477	"	"	" "
478	"	"	" "
479	"	"	" "
480	"	"	" "
481	"	"	" "
482	"	"	" "
483	"	"	" "
484	"	"	" "
509	Simli Örtü	"	" "
566	Peşkir	"	" "
567	"	"	" "
568	"	"	" "
569	"	"	" "
570	"	"	" "
571	Pullu Poşu	İnce Dokuma	" "
575	Namaz Örtüsü	İnce Dokuma	" "
890	Havlü	Kumaş	Bağış
891	Peşkir	Dokuma	"
909	"	"	"

<u>ENVANTER NO.</u>	<u>ESERİN CİNSİ</u>	<u>MALZEME</u>	<u>GELİŞ YERİ</u>	
935	Çevre	Dokuma	Bağış	
936	"	"	"	
964	Peşkir	"	Amasya Müzesi	
966	"	"	Tokat Müzesi	
968	Çevre	Pamuklu Dokuma	"	"
969	"	"	"	"
970	"	"	"	"
990	Sofra Örtüsü	Kumaş	Satın Alma	
997	Örtü	Dokuma	"	"
999	Sofra Örtüsü	Bez	"	"
1000	" "	"	"	"
1028	Peşkir	Elişi Dokuma	Satın Alma	
1029	"	" "	"	"
1030	"	" "	"	"
1031	"	" "	"	"
1032	"	" "	"	"
1033	"	" "	"	"
1034	"	" "	"	"
1064	Çevre	Kumaş	Bağış	
b-Keten				
118	Peşkir	Keten	Satın Alma	
119	"	"	"	"
120	"	"	"	"
121	"	"	"	"
122	"	"	"	"
123	"	"	"	"

<u>ENVANTER NO.</u>	<u>ESERİN CİNSİ</u>	<u>MALZEME</u>	<u>GELİŞ YERİ</u>
124	Peşkir	Keten	Satın Alma
125	"	"	" "
316	Akçakoca Peşkiri	"	" "
317	" "	"	" "
318	" "	"	" "
319	" "	"	" "
320	" "	"	" "
321	" "	"	" "
322	Para Kesesi	"	" "
323	" "	"	" "
324	" "	"	" "
325	" "	"	" "
326	" "	"	" "
327	" "	"	" "
328	" "	"	" "
545	Peşkir	"	" "
785	"	"	Tokat Müzesi
971	Peşkir	"	" "
1011	Çarşaf	"	Satın Alma

c-İpekli

26	Nihali(Yatak Örtüsü)İpek		Topkapı Sarayı
419	Çevre	İpek	Satın Alma
576	Örtü	"	" "
825	Peşkir	"	" "
932	Örtü	"	Bağış
1022	Çarşaf	"	"

d-Atlas

<u>ENVANTER NO.</u>	<u>ESERİN CİNSİ</u>	<u>MALZEME</u>	<u>GELİŞ YERİ</u>
289	Tütün Kesesi	Atlas/Sim	Bağış
884	Seccade	Atlas	Tokat Müzesi

e-Kadife

287	Bohça	Kadife/Sırma	Bağış
288	Para Kesesi	Kadife	"
396	Bohça	"	Satın Alma
783	Tütün Kesesi	Kadife/Sırma	Tokat Müzesi
888	Bindallı Bohça	Kadife	" "
1010	Yorgan	Kadife/Sim	Satın Alma

f-Saten

546	Para Kesesi	Saten	Satın Alma
787	Tütün Kesesi	"	Tokat Müzesi
1066	Yastık Kılıfı	"	Bağış
1067	" "	"	"

g-Çuha

770	Para Kesesi	Çuha/Sim	Tokat Müzesi
-----	-------------	----------	--------------

h-Deri(Müzedede Malzeme Yoktur)

ı-Diğerleri

392	Masa Örtüsü	Organze	Satın Alma
393	Çevre	Tülbent	Satın Alma
394	"	Organze	" "
408	Yağlık	Tülbent	" "
599	Örtü	Tül	" "
784	Peşkir	Havlu	Amasya Müzesi

<u>ENVANTER NO.</u>	<u>ESERİN CİNSİ</u>	<u>MALZEME</u>	<u>GELİŞ YERİ</u>
786	Peşkir	Havlu	Amasya Müzesi
788	"	"	" "
789	"	"	" "
844	Paralı Tülbent	Tülbent	Bağış
856	Duvak	Organze	Tokat Müzesi
857	Çevre	Tülbent	Satın Alma
B-Danteller			
894	Para Kesesi	Dantel/İpek	Bağış
C-Örgüler			
290	Para Kesesi	İplik Örgü	Satın Alma
291	" "	" "	" "
297	Tütün Kesesi	Örgü	" "
298	" "	"	" "
299	Para Kesesi	"	" "
300	" "	"	" "
301	" "	"	" "
302	" "	"	" "
303	" "	"	" "
304	" "	"	" "
305	" "	"	" "
306	" "	"	" "
307	Saat Kesesi	Örgü	" "
308	Para Kesesi	"	" "
309	" "	"	" "
312	" "	"	" "
313	" "	"	" "

<u>ENVANTER NO.</u>	<u>ESERİN CİNSİ</u>	<u>MALZEME</u>	<u>GELİŞ YERİ</u>
314	Saat Kesesi	Örgü	Satın Alma
315	" "	"	" "
338	" "	"	" "
339	Para Kesesi	"	" "
340	" "	"	" "
341	" "	"	" "
372	Saat Kesesi	"	" "
373	" "	"	" "
374	" "	"	" "
381	Para Kesesi	"	" "
382	" "	"	" "
510	" "	"	" "
894	" "	"	" "
D-Dokumalar			
a-Hal1			
74	Hal1	Yün	İst.Türk İ.E.Mz.
147	"	"	" "
148	"	"	" "
656	Hal1 Seccade	"	Manisa Müzesi
658	"	"	" "
671	Hal1 Torba	"	Bergama Müzesi
720	Hal1	"	Satın Alma
723	Hal1 Seccade	"	Tokat Müzesi
724	"	"	" "
746	Hal1	"	Satın Alma
816	"	"	Manisa Müzesi
841	"	"	" "

<u>ENVANTER NO.</u>	<u>ESERİN CİNSİ</u>	<u>MALZEME</u>	<u>GELİŞ YERİ</u>
842	Halı	Yün	Manisa Müzesi
852	Halı Torba	"	Bergama Müzesi
887	Halı	"	Van Müzesi
972	"	"	Tokat Müzesi
973	"	"	" "
b-Kilim			
368	Yastık	Kilim	Satın Alma
439	Kilim	"	" "
536	Heybe	"	" "
537	"	"	" "
657	Kilim	"	Manisa Müzesi
668	"	"	Van Müzesi
677	"	"	" "
688	Kilim Seccade	"	Tokat Müzesi
695	Yörük Kilimi	"	Bergama Müzesi
721	Kilim	"	Satın Alma
722	Kilim	"	Bergama Müzesi
725	"	"	Manisa Müzesi
726	Türkmen Kilimi	"	Tokat Müzesi
727	Kilim	"	Van Müzesi
603	Yastık	Cicim	Satın Alma
604	"	"	" "
605	Yastık	"	" "
606	"	"	" "
607	"	"	" "
608	"	"	" "

<u>ENVANTER NO.</u>	<u>ESERİN CİNSİ</u>	<u>MALZEME</u>	<u>GELİŞ YERİ</u>
609	Yastık	Cicim	Satın Alma
610	"	"	" "
611	"	"	" "
612	"	"	" "
613	"	"	" "
614	"	"	" "
815	Kilim	Kilim	Manisa Müzesi
808	Cicim	Cicim	Satın Alma
809	"	"	" "
810	"	"	" "
817	Kilim(Yastık)	Kilim	Tokat Müzesi
818	Heybe	"	Bergama Müzesi
819	Kilim	"	Manisa Müzesi
820	"	"	Bergama Müzesi
830	Cicim Yastık	Kilim(Cicim)	Satın Alma
831	" "	"	" "
832	" "	"	" "
833	" "	"	" "
834	" "	"	" "
835	" "	"	" "
836	" "	"	" "
837	" "	"	" "
838	" "	"	" "
853	Kilim	Kilim	Bergama Müzesi
867	"	"	Manisa Müzesi
868	"	"	" "
886	Kilim	"	Van Müzesi

<u>ENVANTER NO.</u>	<u>ESERİN CİNSİ</u>	<u>MALZEME</u>	<u>GELİŞ YERİ</u>
965	Kilim	Kilim	Amasya Müzesi
974	"	"	Van Müzesi
975	"	"	Satın Alma
986	"	"	Manisa Müzesi
1014	Yastık	"	Satın Alma
c-Kumaş			
440	Çuval	Yün/Dokuma	Satın Alma
541	Şal	" "	" "
589	Örtü	" "	" "
681	Yastık	" "	Tokat Müzesi
694	"	" "	" "
854	Tuz Kesesi	" 3	" "
992	Yastık Yüzü	Yün Dokuma	Satın Alma
8-MESLEKLER			
Bakırcılık			
98	Çekiç	Demir	Bağış
Bekçilik			
261	Düdük	Maden	Milli Eğt.Md.ğü
Terzilik			
659	Ütü	Demir	Satın Alma

6.2. İzmit Müzesi Etnografya Koleksiyonlarının Değerlendirilmesi.

Ülkemiz etnografya müzelerinde sergilenen eserler, hemen tüm Türkiye müzelerinde birbirlerine benzer özellikler göstermekte; genel olarak bir kaç halı, kilim, bindallı giysiler, kadife üstü sim işlemlili cepkenler, gümüş takılar, uzun namlulu pistol ve mutfak malzemeleri, el işlemleri ve aydınlatma araçlarından oluşmaktadır. Tüm bu malzemelerin bölge kültürünü ne derece yansıttığı konusu belirsizdir. Büyük müzelerin envanter defterlerine bakıldığında ortaya çıkan bir gerçek; bir kısım fazla malzemenin yeni kurulmakta olan etnografya müzelerine gönderilmesidir. Örneğin Uşak Müzesi etnografya bölümünde Türk odasının duvarına İstanbul Türk İslam Eserleri Müzesinden gönderilmiş halılar süslemekte, Antalya Müzesi etnografya bölümünde ise, İstanbul Türk İslam Eserleri Müzesinden yollanmış madalyonlu Uşak Halısı bulunmaktadır⁶⁴.

Gerçekte ülke çapında yapılan bu uygulamalar etnografya konusunda belirlenmiş bir koleksiyon, çalışma ve sergileme politikası bulunmayan Kültür Bakanlığı'nın sorumluluğu içindedir. Etnografik malzemeleri belge değeri taşımak ve koleksiyonu tamamlamak şartıyla müzeye kabul eden kanun ve yönetmeliklerle, maddi yetersizlikler içinde çalışan müze uzmanlarının etnografya konusunda saha çalışmaları-araştırmaları yapabilmeleri oldukça güçtür. Bu durum karşısında Kültür Bakanlığı bünyesinde açılacak bir etnografya müzesi için en mantıklı çalışma Bakanlığa bağlı müzelerden eser talebidir.

Bütün bu anlatılan uygulamalar İzmit Etnografya Müzesi için de geçerlidir. Toplam 1081 adet etnografik malzemedan 702 parçası yöreye aittir. Bunların içlerinde mezar taşları, levhalar ve lüleler önemli bir

64.Nazan Tapan, "Etnografik Çalışmalar", Etnografya Araştırmaları, s.549

yer tutmaktadır. Müzenin kuruluş aşamasında geriye kalan malzemeler ile bir etnografya teşhiri oluşturmak mümkün olmayınca, çeşitli illerden eser talebinde bulunulmuştur.

Müzedede üst kat sofa ve odaların zemininde kullanılan halı ve kilimler Tokat, Amasya, Manisa ve Bergama müzelerinden ve Kocaeli-Kandıra yöresinden gelerek tam bir karma kompozisyon meydana getirirler.

Müzedede teşhirde kullanılan altı kadın mankenden beşinin giysileri Kocaeli ve çevresine aittir. Dinlenme Odasında elinde nakışı ile gösterilen mankenin giydiği mor renkli kadife üzeri simle işle bindallı Amasya Müzesinden gelmiştir. Halı dokuma düzenlemesindeki kırmızı saten üç etek (bir diğer eşi yemek odasındaki mankende kullanılmış) törenlerde giyilen bir giysi türüdür. Bu tür giysiler kına gecelerinde, düğünlerde ve sünnetlerde kullanılmıştır. Dokuma tezgahı başındaki mankenin üzerinde mavi renkli gümüş simle işlemeli saten maşlah vardır (Res.11-26). Maşlah ve üç etek Kocaeli yöresinde kullanılan giysilerdir,



Resim 26. Yemek Odası Düzenlemesi

Dokuma teşhiri,yemek ve gelin odasındaki mankenlerin başlarında gümüş tepelikler kullanılmıştır. Tokat Müzesinden gelen müze koleksiyonundaki tepelikler Doğu Anadolu bölgesine özgü süsleme malzemeleri olup Kocaeli yöresi ile ilgili değildir.

Yemek odası ve gelin odasındaki bordo renkli kadife üzerine simle işli bindallılar Kocaeli bölgesine ait giysilerdir. Baş odada erkek mankenlerin giysileri Topkapı Sarayından gelmiştir. Yöreye tamamen yabancı özelliklere sahip angidi kırmızı çuhadan yapılmış arabacı giysileri saray yaşamından izler taşımaktadır.(Angidi; angıt kuşunun rengi olan kiremit kırmızısı)

Kocaeli'nin tarihçesinde anlatıldığı gibi;yörenin yerli halkı 14.yüzyılda Orhan Gazi'nin bölgeyi fethiyle gelerek yerleşen Türklerdir ve bugün daha çok Kandıra,Karamürsel,Körfez ilçeleriyle Gebze'nin bazı köylerinde yaşamaktadırlar. Aynı dönemde Türklerle birlikte İzmit merkezde ve bağlı bir kaç köyde Rumların yaşadığı,16.yüzyıl sonlarına doğru da buralara Ermenilerin geldiği bilinmektedir⁶⁵. 19.yüzyılda yöreye batıda Balkanlardan,kuzeyde Karadenizden,kuzeydoğuda Kafkaslardan büyük göçler olmuştur. Ancak bu dönemde gelenler Müslüman olduklarından din bütünlüğü,gelenek ve adet farklılıklarını,kıyafet ve yaşam tarzını kısa sürede kendi içinde yoğurmuş ve bugüne gelindiğinde Gürcü ve Boşnağı,Tatarı,Çerkezi yaşayışlarında,kültür ve geleneklerinde,giyimlerinde ayırmayı olanaksız hale getirmiştir. 1950'li yıllara kadar kısmen kendi içlerinde geleneklerinden izler taşıyan göçmenler,Kocaeli'nde 1950'li yıllarda başlayan hızlı ve düzensiz sanayileşmenin getirdiği etkenlerle köyden il merkezine göçler büyük kuruluşlarda birlikte

65.Rıfat Yüce,Kocaeli Tarihi ve Rehberi,İzmit,1945,s.29.

çalışmalar, ortak değerlerin oluşmasıyla birlikte yerli halkla aralarındaki farklılıklar kaybolmuştur. Bu arada yörede tarih, sosyo-ekonomi ve kültürel yaşamı kapsayan bilimsel bir çalışma yapılmamıştır. Ancak 1970'li yıllarda günümüze ait verilerle yola çıkılarak İl Yıllığı için yapılan yüzeysel birtakım tespitlerle giyim-kuşam, gelenekler ve yemek kültürü hakkında edindiğimiz kısa bilgiler, yörenin kültürünü anlatacak bir etnografya müzesi oluşturmak için yeterli değildir.

Bölgenin kültürü, etnografyası ve folkloru konusunda kapsamlı bilgilere ihtiyaç duyulmaktadır. Ancak araştırma yapabilmek için gerekli koşullardan yeterli ödenek, bina, araç-gereç ve laboratuvar sorunlarının çözülmeyişi, İzmit Müzesi etnografya koleksiyonlarının yöresel malzemelerle bölge kültürünü yansıtacak düzenlemelere sahip olamayacağını gösterir.

6.3. Önerilen Sergileme Düzeni

Saatçi Ali Efendi Konağı için olası bir sergileme düzeni oluşturabilmek konağın büro olarak kullanılan giriş katıyla üst katını bir bütün halinde düşünmeyi gerektirir. Teşhirin bozulmadan önceki düzeni içinde mutfak ve yemek odası düzenlemelerinin aynısı korunmalıdır (Res.7-26).

Müze içinde işaretlerle ayrılmış, belirlenmiş bir dolaşım yönünün bulunması gerekmektedir. Gerçekte alan ok işaretleriyle dolaşım yönünü göstermeye uygun değildir. Ancak her bir bölümün önüne konulacak üzerlerinde numaraların bulunacağı levhalar ziyaretçiye yardımcı olacaktır.

Üst katta sofadaki halı dokuma sahnesinin tümüyle giriş katı planında 3 numaralı odaya alınması daha uygundur. Genelde Türk evlerinde üst katlar, ağırlamaya yönelik odalardan meydana gelir. Dokuma gibi

devamlı malzeme gerektiren çalışmalar ile günlük yürütülen işler giriş katı odalarında gerçekleştirilir. Bu durumda giriş kat planında 1 ve 2 numaralı odalar mutfak ve yemek odası şeklinde önceki teşhir düzenini korumalı,3 numaralı oda ise,dokumacılığın sergilenmesine açılmalıdır. Dokumayla ilgili olarak Hereke yün ve ipek halıcılığını içeren özet bilginin panoya yazılıp duvara asılması da faydalı olacaktır.

Osmanlı dönemi konaklarında karşılaştığımız baş oda düzenlemesinin burada da uygulanması,sosyal yapı ve mimari özellikler açısından gerekmektedir. Etnografik koleksiyonların arasında küçük boyutlu,dekoratif özellikler taşıyan ve açıkta sergilenmesi güvenlik açısından uygun olmayan eserlerin vitrin içinde bulunmaları nedeniyle sergileme odası(vitrinli oda) baş odayla birlikte değiştirilmeden kalabilir. Bunun dışında üst kat planında 1' numaralı gelin odası iptal edilip,sofadaki yemek yeme ve dokuma düzeninin giriş katına indirilmesi ile yerine takı takma,kına gecesi(dürü gecesi),çeyiz serme düzenlemeleri oluşturulabilir. Elimizdeki kaynaklarda yörede düğünlerin nasıl düzenlendiği konusunda bilgiler olması,müze koleksiyonunda bir düğün olayını canlandırmaya yetecek kadar bindallı,üç etek,takılar ve çeyiz malzemelerinin bulunması üst katta 1'numaralı oda ile sofanın tamamının düğün için hazırlanabileceğini gösterir.

Üst kat sofada merdivenlerin karşısındaki bölümde; nişandan sonra yapılan geleneksel bir tören gösterilebilir. "Güvey anası ve beraberindekiler nişan sonrası armağanlarıyla kız evine gelir. Nişanlı kız konukların önüne çıkarılmaz. Güvey anası üç kez gelinimi getirin diye seslenir ve yanında bulunan kumaşı yere serer. Kız bunun üzerinden yürüyerek gelir ve kaynanasının önünde oturur, o da takısını takar". Bu sahnenin gösterilebileceği orta sofada,konuyla ilgili metin yazıla-

rak sofanın batı duvarına asılmalıdır.

Düğün öncesi asılan çeyizler geleneklere göre bir hafta boyunca kalır. Üst kat planda 1' numaralı odada çeyiz asma düzeni canlandırılabilir. Sedirlerin, sehpanın üzerlerinde ağzı açık duran sandık içinde ve bir duvara gerilen ipler üzerinde çeyizler (el işlemleri, giysiler, hamam malzemeleri vb. gibi) sergilenebilir. Sofanın kuzeyinde 3' numaralı baş odayla 1' numaralı odanın arasında kalan oturma mekanında kına gecesi, Kocaeli yöresi deyimıyla "Dürü Gecesi" düzenlemesi yapılabilir. Üç etek giymiş gelinin başına duvak olarak kullanılan üstü pullu kırmızı örtü örtülür, çevresinde bindallı ve üç etekli giysiler içinde figürler, ellerinde mumlar ve bakır tepsi içinde tuttıkları kına ile gösterilebilir. Sofanın batısındaki oturma mekanında düğünle ilgili düzenlemenin dışında ama onu tamamlayan bir sergileme olarak bir lohusa odası canlandırılabilir. Yöreye özgü olarak düzenlenen geleneksel lohusa odasında yer yatağında başında kırmızı kurdelesini ile yatmakta olan genç anne, yanında ahşap işlemeli özel beşiği içinde bebek, yastığında kırmızı kurdelesini ve başucunda Kuran asılı bir şekilde gösterilebilir. Doğum ve çocukla ilgili gelenekler bilgi panosuna yazılarak oda girişinin karşı duvarına asılır.

İzmit Müzesi etnografya koleksiyonları bünyesindeki malzemeler doğrultusunda önerilen sergileme düzeni ideal bir düzenlemeden öte, koleksiyonda bulunan malzemeler oranında yörenin bilinen geleneklerini anlatmaya yönelik olarak düşünülmüştür.

İzmit Etnografya müzesinin uzun vadeli bir koleksiyon politikası saptaması gerekmektedir. Müzeye gerek bağış, gerekse satın alınması için getirilen eserlerden yöresel olanlar alınmalıdır. Ayrıca bu eserlerin

tam olarak nereye ait olduđu,kullanım yerleri, varsa kullanıldıđı yere ait fotođrafları,benzerlerinin olup olmadıđı öğrenilmelidir. Kocaeli yöresinde etnografyayla ilgili olarak kapsamlı bilimsel çalışmalar,saha arařtırmaları yapılmalıdır. Bu çalışmalar için mutlaka Kùltür Bakanlıđı'nın ödenek tahsis etmesi gerekmektedir. Böylelikle zengin yöresel malzemelerden oluşacak müze koleksiyonunda sergileme düzeni çok daha gerçekçi ve sağlıklı olacaktır.



7. SONUÇ VE DEĞERLENDİRME

Etnografya müzeleri doğru ve bilimsel çalışmalarla kurulduğu zaman bir toplumun yapısını, kimliğini, düşünce tarzını, sosyal ve kültürel varlığını ortaya koyan çok önemli kurumlardır. Ülkemizde Cumhuriyet öncesi başlayan milli kültür akımlarının etkisiyle ilk olarak Ankara'da 1930 yılında Etnografya Müzesi açılmıştır. Avrupa'da Danimarka Kopenhag da 1841 yılında Etnografya Müzesi kurulmuştur. Yaklaşık bir asırlık gecikmeyle kurulan etnografya müzelerinin gelişimleri arkeoloji müzelerine göre ağır ilerlemektedir. Ülkemizin pek çok bölgesinde her yıl yapılan yerli ve yabancı büyük yatırımlar gerektiren arkeolojik kazılar sonucu yörelerimizde arkeoloji müzeleri kurulmuş ve yetersiz kalan müzelere ilave mekanlar yapılmaktadır. Etnografik eserler ise, arkeoloji müzelerinin içinde kendilerine ayrılan bir kaç üniteye teşhire açılmaktadır. Büyük bölümü halkın elindeki malzemeyi müzelere satmasıyla ya da bağışlamasıyla meydana gelen koleksiyonların gelişimiyle ilgili bilimsel saha çalışmaları yok denilecek kadar azdır. Oysa etnografya müzeleri için malzemelerin ilk elden saha araştırmalarıyla toplanması önemlidir. Çevresinden kopmuş bilinmeyen bir bütünün parçası olarak hangi ortamda, ne zaman, ne amaçla ve nasıl kullanıldığı anlaşılmadan müzeye gelen malzemelerin sınıflandırma ve değerlendirilmelerinde güçlüklerle karşılaşmaktadır. Çoğu müzelerde etnografik malzemeler sınıflandırmaya tâbi tutulmaksızın teşhirde ve depoda bulunmaktadır.

* Geçmişten günümüze kadar olan süreç içinde uygarlıkları ve kültürü açıklayan, tanıtan eserlerden bir grubu diğerine üstün tutmak, bir grupla ilgili çalışmalara yatırım yaparak diğerlerine ilgi göstermemek arkeoloji eğitimi alan uzmanları etnoloji ve sanat tarihi eğitimi alan uzmanlardan iki misli maaşla müzelerde çalıştırmak bu konuda yapılan

yanlıřlar arasındadır. Dünyada etnografya müzeleri ülkemizde olduđu gibi farklı tür eserlerin bulunduđu seksiyonların yanında deđil, bölüm 3.4'teki örneklerde anlatıldıđı gibi daha çok açık-hava müzeleri řeklinde ve oldukça geniş kapsamlı ele alınmaktadır.

* Etnografik eserlerle ilgili yönetmelikte müze koleksiyonlarını tamamlayıcı nitelikte olmayan ve belge deđeri taşımayan etnografik malzemelerin alımı, satımı ve devri serbest bırakılarak tescile tâbi tutulmayıp yurt dışına çıkarılabileceđi belirtilmektedir. Yönetmelikteki bu açık hüküm pek çok önemli eserin piyasada serbestçe satılmasına neden olmaktadır. Oysa yasadaki tanıma göre etnografik malzemenin tamamı belge deđerine sahiptir. Bir müze koleksiyonu için fazla olan bir eser başka müze için ihtiyaç teşkil edebilir. Bu konuda 3.1. numaralı bölümde belirtildiđi üzere yasada hangi tür eserin belge deđerini taşıyacađı, dönemi, tarihi, malzemesi, formu ve kullanım alanı dikkate alınıp açık ve net ifadelerle belirlenmelidir. Konuyla ilgili olarak son zamanlarda basında çıkan yazılarda Selçuklu ve Osmanlı dönemine ait eserlerin piyasada rahatlıkla satıldıđı fotođraflarıyla gösterilmekte ve bu durumun ilgili yönetmelik hükümlerince serbestliđi vurgulanmaktadır⁶⁶. 2863 sayılı yasanın etnografya müzeleri ve koleksiyon oluşumuyla ilgili bir politikaya sahip olmaması eserlerin kaybına, olanların ise yanlıř sergilenmelerine yol açmaktadır. Böylece uzak geçmişine ait izleri toplayıp sahip çıkan bizler, yakın geçmişimizle ilgili belgeleri yitirmekteyiz.

* Müze-ev niteliğindeki Saatçi Ali Efendi konađı Kocaeli İlinin ve çeşitli yörelerin karma malzemeleriyle döşenmiş bir ev içi düzenle-

66. "Tarih Soygunu", Klips Dergisi, Sayı:35 Haziran-1995, s.124.

mesi sergilemektedir. 18.yüzyıl Osmanlı konut mimarisinin özgün örneklerinden konak ve koleksiyondaki eserler için ödenek yetersizliği nedeniyle fiziksel şartlara karşı korunma önlemleri alınmamaktadır. Müze toza,sıcak-soğuk farklılıklarına,gün ışığının zararlı etkilerine karşı özel bir donanıma sahip değildir. Nem ölçerin bulunmadığı müzedeki dokuz vitrin içlerinde nem dengesini sağlayacak slika jel için bir düzenek de yoktur. Toza karşı filtre sistemi ve sıcak-soğuk dengesini sağlayacak havalandırma da müzede bulunmamaktadır.

* Müzelerin sürekli kullanıcıları olan nesnelere için geçici kullanıcı ziyaretçilerin konfor değerlerinden ödün vermeleri gerekmektedir. Bu durum dikkate alındığında aydınlatmada gün ışığının zararlı etkilerinden korunmak için üst kattaki pencerelerin tamamının kapatılması gerekmektedir. Vitraylı tepe pencerelerinden gelen gün ışığı da sergileme üzerinde olumsuz etkiler yapmaktadır. Vitraylı pencerelere gün ışığının zararlı ışınlarını engelleyen şeffaf folyolar kaplanmalıdır.

* Onarıma alınan Av Köşkü'ndeki müdürlük personelinin konağa taşınmasıyla giriş kat teşhiri bozulmuş ve büro işlevi verilmiştir. 1987 yılında hizmete açılan konağın bakımı bugüne kadar yapılmamıştır. İzmit ikliminin yağışlı oluşu ve konağın kalitesiz malzemeyle restore edilmesi ahşaplarında çürümeler ve sıvalarında dökülmeler meydana getirmiştir. Müze personeline acilen başka bir bina temin edilmesi, konağın onarıma alınması ve teşhirin yeniden düzenlenmesi gerekmektedir.

8. BİBLİYOGRAFYA

Ambrose Timothy And Crispin Paine, Museum Basics, ICOM, London And New York, 1993.

Art Decor, Sayı: Temmuz-Ağustos 1995.

Bosch, Clemens, İzmit Şehrinin Muhtasar Tarihi, Çev. O. Nuri Arıdağ, İstanbul, 1937.

Brookes, Peter Connon, Manual of Curatorship A Guide To Museum Practice, The Museum Association, London, 1984.

The Colonial Williamsburg Foundation, 1989 Annual Report, Virginia, 1990.

Demirsipahi, Cemil, Türk Halk Oyunları, Ankara, 1975.

Eldem, Sedat Hakkı, Türk Evi Plan Tipleri, İstanbul, 1955.

Eski Eserler ve Müzeler Bülteni, Sayı: 11, Ankara, 1987.

Folklor Açık-Hava Müzelerinin Kurulma İmkanları Sempozyum Bildirileri, 13-15 Haziran 1985, Ankara, 1985.

Güngör, Kemal, Etnografya ve Folklor Araştırmalarında Metot, Ankara, 1962.

Güvenç, Bozkurt, İnsan ve Kültür, İstanbul, 1970.

Historical Costumes of Turkish Women, İstanbul, 1986.

Klips, Sayı: 35, Haziran-1995.

Kocaeli İl Envanteri,1985-1994,Kocaeli Valiliği,1994.

"Kocaeli",İslam Ansiklopedisi,C.5.

"Kocaeli",Türk Ansiklopedisi,C.15.

"Kocaeli",Yurt Ansiklopedisi,C.6.

Koşay,Hamit Zübeyr,"Halk Bilgisi Kılavuzu",Etnografya,Folklor Dil,Tarih Konularında Makaleler ve İncelemeler,Ankara,1974.

Koşay,Hamit Zübeyr,Etnografya ve Folklor Araştırmalarında Metot, Ankara,1942.

Önder,Mehmet,Türkiye Müzeleri,Ankara,1992.

Örnek,Sedat Veyis,Etnoloji Sözlüğü,Ankara,1971.

Öztüre,Avni,Nikomedia Yöresindeki Yeni Bulgularla İzmit Tarihi, İstanbul,1981.

Tapan,Nazan,"Müzelerin Etnografik Çalışmaları",Folklor ve Etnografya Araştırmaları 1984,İstanbul,1984.

Tasarım,Sayı:30,1992.

Teaching History at Williamsburg,USA,1990.

Yener,Enise,Etnografya Kılavuzu ve Halk Sanatı Gelenekleri, Ankara,1960.

Yetkin,Şerare,Türk Halı Sanatı,Ankara,1991.

Yüce,Rıfat,Kocaeli Tarihi ve Rehberi,İzmit,1945.

ÖZGEÇMİŞ

1965 İzmit Doğumluyum.

1982 İzmit Lisesi,

1986 Hacettepe Üniversitesi Arkeoloji-Sanat Tarihi Bölümünden
mezun oldum.

1987-1989 arasında İzmit Ortaokulu İngilizce Öğretmenliği,

1990-1994 arasında Turizm Bakanlığı bünyesinde çalıştım.

1995 İzmit Müzesinde görev yapmaktayım.

