

YILDIZ TEKNİK ÜNİVERSİTESİ  
SOSYAL BİLİMLER ENSTİTÜSÜ

İLK VE ORTA ÖĞRETİMDE  
ARKEOLOJİ MÜZELERİNDE  
EĞİTİM SORUMLULUKLARININ BELİRLENMESİ  
ÇÖZÜM ÜZERİNE BİR DENEME

MÜZECİLİK  
YÜKSEK LİSANS BİTİRME TEZİ  
FAHİRE BELEN  
TEZ DANIŞMANI: Doç.DR.TOMUR ATAGÖK

## İÇİNDEKİLER

### ÖNSÖZ

1. GİRİŞ	1
2. MÜZELER	2
2.1 TANIMI	2
2.2 AMAÇLARI	2
2.3 GRUPLANDIRILMASI	3
2.3.1 Arkeoloji Müzeleri	
2.3.2 Tarih ve Etnoğrafya Müzeleri	
2.3.3 Sanat Tarihi ve Sanat Müzeleri	
2.3.4 Bilim ve Endüstri Müzeleri	
2.3.5 Diğer Müzeler	
3. ARKEOLOJİ	4
3.1 TANIMI	4
3.2 ÖNEMİ	4
3.3 GRUPLANDIRILMASI	4
3.3.1 Tarih Öncesi Devir Arkeolojisi	
3.3.2 Eski Yakın Doğu Arkeolojisi	
3.3.3 Hint Arkeolojisi	
3.3.4 Klasik Çağ Öncesi Akdeniz Arkeolojisi	
3.3.5 Klasik Arkeoloji	
3.3.6 Yeni Dünya Arkeolojisi	
4. ARKEOLOJİ MÜZELERİ	9
4.1 TANIMI	9
4.2 ÖNEMİ	9
4.3 TÜRKİYE'DEKİ ARKEOLOJİ MÜZELERİNİN TARİHÇESİ	9
5. EĞİTİM	11
5.1 EĞİTİMİN AMAÇLARI	11
5.2 MÜZEDE EĞİTİM	11
5.2.1 Müze Eğitimcisi ve Görevleri	
5.2.2 Görsel Eğitim	
5.2.3 Uygulamalı Eğitim	
5.2.4 Teorik Eğitim	

6. ÇOCUK-OKUL-MÜZE İLİŞKİSİ	15
6.1 TÜRKİYE'DE OKUL-MÜZE İLİŞKİSİNİN OKULLARA YÖNELİK ANKETLERLE SAPTANMASI	15
6.1.1 Anketin Amacı	
6.1.2 Anket Soruları	
6.1.3 Soru Yöneltilen Yörelere ve Okullar	
6.1.3.1 Karadeniz Bölgesi - Trabzon Yöresi	
6.1.3.2 Marmara Bölgesi - Bursa Yöresi	
6.1.3.3 Marmara Bölgesi - Çanakkale Yöresi	
6.1.3.4 Marmara Bölgesi - Edirne Yöresi	
6.1.3.5 Ege Bölgesi - Bodrum Yöresi	
6.1.3.6 İç Anadolu Bölgesi - Kayseri Yöresi	
6.1.3.7 Doğu Anadolu Bölgesi - Van Yöresi	
6.1.4 Gelen Yanıtlar	
6.1.4.1 Karadeniz Bölgesi - Trabzon Yöresi	
6.1.4.2 Marmara Bölgesi - Bursa Yöresi	
6.1.4.3 Marmara Bölgesi - Çanakkale Yöresi	
6.1.4.4 Marmara Bölgesi - Edirne Yöresi	
6.1.4.5 Ege Bölgesi - Bodrum Yöresi	
6.1.4.6 İç Anadolu Bölgesi - Kayseri Yöresi	
6.1.4.7 Doğu Anadolu Bölgesi - Van Yöresi	
6.1.5 Okulların Önerileri	
6.1.5.1 Karadeniz Bölgesi - Trabzon Yöresi	
6.1.5.2 Marmara Bölgesi - Bursa Yöresi	
6.1.5.3 Marmara Bölgesi - Çanakkale Yöresi	
6.1.5.4 Marmara Bölgesi - Edirne Yöresi	
6.1.5.5 Ege Bölgesi - Bodrum Yöresi	
6.1.5.6 İç Anadolu Bölgesi - Kayseri Yöresi	
6.1.5.7 Doğu Anadolu Bölgesi - Van Yöresi	

7. ÇOCUK - MÜZE İLİŞKİSİ	24
7.1 TÜRKİYE'DE ÇOCUK-MÜZE İLİŞKİSİNİN MÜZELERE YÖNELİK ANKETLE SAPTANMASI	24
7.1.1 Anketin Amacı	
7.1.2 Anket Soruları	
7.1.3 Soru Yöneltilen Arkeoloji Müzeleri	
7.1.4 Gelen Yanıtlar	
7.1.4.1 Karadeniz Bölgesi - Trabzon Arkeoloji Müzesi	
7.1.4.2 Marmara Bölgesi - Bursa Arkeoloji Müzesi	
7.1.4.3 Marmara Bölgesi - Çanakkale Arkeoloji Müzesi	
7.1.4.4 Marmara Bölgesi - İstanbul Arkeoloji Müzesi	
7.1.4.5 Ege Bölgesi - Milet Arkeoloji Müzesi	
7.1.4.6 Akdeniz Bölgesi - Adana Arkeoloji Müzesi	
7.1.4.7 Akdeniz Bölgesi - Hatay Arkeoloji Müzesi	
7.1.4.8 Akdeniz Bölgesi - Side Arkeoloji Müzesi	
7.1.4.9 İç Anadolu Bölgesi - Eskişehir Arkeoloji Müzesi	
7.1.4.10 İç Anadolu Bölgesi - Kayseri Arkeoloji Müzesi	
7.1.4.11 İç Anadolu Bölgesi - Konya Arkeoloji Müzesi	
7.1.4.12 İç Anadolu Bölgesi - Nevşehir Arkeoloji Müzesi	
7.1.4.13 Doğu Anadolu Bölgesi - Van Arkeoloji Müzesi	
7.1.4.14 Güneydoğu Anadolu Bölgesi -Diyarbakır Arkeoloji Müz.	
7.1.5 Müzelerin Önerileri	
7.1.5.1 Karadeniz Bölgesi - Trabzon Arkeoloji Müzesi	
7.1.5.2 Marmara Bölgesi - Bursa Arkeoloji Müzesi	
7.1.5.3 Marmara Bölgesi - Çanakkale Arkeoloji Müzesi	
7.1.5.4 Marmara Bölgesi - İstanbul Arkeoloji Müzesi	
7.1.5.5 Ege Bölgesi - Milet Arkeoloji Müzesi	
7.1.5.6 Akdeniz Bölgesi - Adana Arkeoloji Müzesi	
7.1.5.7 Akdeniz Bölgesi - Hatay Arkeoloji Müzesi	
7.1.5.8 Akdeniz Bölgesi - Side Arkeoloji Müzesi	
7.1.5.9 İç Anadolu Bölgesi - Eskişehir Arkeoloji Müzesi	
7.1.5.10 İç Anadolu Bölgesi - Kayseri Arkeoloji Müzesi	
7.1.5.11 İç Anadolu Bölgesi - Konya Arkeoloji Müzesi	
7.1.5.12 İç Anadolu Bölgesi - Nevşehir Arkeoloji Müzesi	
7.1.5.13 Doğu Anadolu Bölgesi - Van Arkeoloji Müzesi	
7.1.5.14 Güneydoğu Anadolu Böl. - Diyarbakır Arkeoloji Müz.	

8. TÜRKİYE'DEN VE DÜNYADAN ÇOCUK MÜZELERİ VEYA ÇOCUK SEKSİYONU OLAN MÜZELERDEN ÖRNEKLER	35
8.1 TÜRKİYE'DEN ÖRNEK	35
8.1.1 AKDENİZ BÖLGESİ - ANTALYA ARKEOLOJİ MÜZESİ	35
8.2 DÜNYADAN ÖRNEKLER	41
8.2.1 THE BROOKLYN CHILDREN'S MUSEUM U.S.A.	41
8.2.2 THE CHILDREN'S MUSEUM OF INDIANAPOLIS U.S.A.	42
8.2.3 CHICAGO CHILDREN'S MUSEUM U.S.A.	43
8.2.4 CAPITAL CHILDREN'S MUSEUM U.S.A.	45
8.2.5 NATURHISTORISCHES MUSEUM AUSTRIA	47
9. SORUNLAR VE ÖNERİLER	54
10. SONUÇ	58
DİP NOT	
KAYNAKÇA	
BİYOGRAFİ	
SÖZLÜK	
EKLER	
EK 1 MÜZE ADRESLERİ	

## ÖNSÖZ

Türkiye'deki bazı müzelerle ve eğitim kuruluşları ile girmiş olduğum ilişkiler sonucunda derlediğim tezimde özellikle Antalya müzesi çocuk bölümü ilgimi çekmiş, araştırmalarımı derinleştirdiğimde ülkemizdeki müzelerin genellikle arkeoloji müzesi olduğunu gözlemiş ve çocuklara yönelik ilgi çekici tanıtım programlarının olmadığı dikkatimi çekmiş bulunmaktadır. Tezimde özellikle çocuk müzelerine yöneldim. Bu çalışmalarımı yöneten Sn. Doç.Dr.Tomur Atagök çalışmalarımın her aşamasında yol göstermiş ve büyük katkıda bulunmuştur. Çalışmalarımın başarıya ulaşmasında Öğretim Görevlisi Sn. Sedat Göksu da büyük destek sağlamıştır. Her iki öğretim üyesine de teşekkürü bir borç bilirim. Kardeşim İnş.Yük.Müh.Hilâl Erdik tezimle ilgili derlemelerde ve tercüme işlemlerinde hertürlü yardımı sağlamıştır. Kendisine de bu konuda teşekkür ederim.

Fahire BELEN  
İSTANBUL 1992

## 1. GİRİŞ

Kültür eserlerini koruyan ve sergileyen toplumun genel kültür seviyesini yükseltmeyi amaçlayan müzelerin, toplumun en önemli kesimlerinden birini oluşturan çocuklara yönelik faaliyetlerde bulunması çok arzulanan bir girişim olmaktadır. Dünya çapında çeşitli örnekleri bulunan bu girişimler maalesef ülkemizde çok kısıtlıdır.

Tez kapsamında dünyadaki belli başlı çocuk müzeleri incelenmiş, ülkemiz müzelerindeki programların ve eğitim kurumlarımızdaki faaliyetlerin irdelenmesi için bir anket uygulanmıştır. Tezin birinci bölümünde sunulan giriş'ten sonra 2., 3. ve 4. bölümlerde müzeler ve özellikle arkeoloji müzeleri incelenmiştir. Beşinci bölümde müzelerde verilen eğitim, amaçları ve çeşitleri ile incelenmiştir. Tezin 6. ve 7. bölümlerinde Okul-Müze ve Çocuk-Müze ilişkilerine yer verilmiştir ve bu kapsamda anket uygulamasına gelen cevaplar irdelenmiştir. 8.Bölümde Türkiye'de ve Dünyada çocuk müzeleri veya çocuk seksiyonu olan müzelerden örnekler incelenmiştir. 9.Bölümde sorunlara ve önerilere yer verilmiştir . Tez 10. bölümde sunulan sonuç ile nihayet bulmaktadır.

## 2. MÜZELER

### 2.1 TANIMI

"Müze; Lâtinçe Müzler mabedi demek olan museum, Yunanca Mouseion kelimesinden gelmiştir."{1}

"Kültür eserlerini koruyan ve bu eserleri etüd, eğitim ve bedii zevki yükseltme amacıyla toplu halde teşhir eden, kamu yararına çalışan, sanata, ilme, sağlığa, teknolojiye ait koleksiyonları bulunan müesseselere müze adı verilir."{2}

### 2.2 AMAÇLARI

Müzeler, topluma hizmet verirken beş ana amaç doğrultusunda işlevlerini sürdürürler. "Bunlar, toplama-temin etme, belgeleme, koruma, sergileme ve eğitimidir."{3}

#### 2.2.1 Toplama - temin etme

2.2.1.1 Satın alma

2.2.1.2 Bağış

2.2.1.3 Değiş-tokuş

2.2.1.4 Hibe

2.2.1.5 Kazılar,

ile gerçekleştirilir.

#### 2.2.2 Belgeleme

2.2.2.1 Envanter

2.2.2.2 Fişleme

2.2.2.3 Fotoğraf

2.2.2.4 Arşiv

2.2.2.5 Sınıflandırma,

aşamaları ile oluşur.

#### 2.2.3 Koruma

2.2.3.1 Konservasyon

2.2.3.2 Restorasyon

2.2.2.3 Depolama,

ile gerçekleştirilir.



- 2.2.4 Sergileme
  - 2.2.4.1 Daimi sergi
  - 2.2.4.2 Geçici sergi
  - 2.2.4.3 Ödünç verme, biçimlerinde uygulanır.

- 2.2.5 Eğitim
  - 2.2.5.1 Bilimsel yayın
  - 2.2.5.2 Açıklamalı yayın
  - 2.2.5.3 Kurs
  - 2.2.5.4 Film ve video
  - 2.2.5.5 Konferanslar
  - 2.2.5.6 Broşür
  - 2.2.5.7 Teşhir, gibi yöntemlerle verilir.

## 2.3 GRUPLANDIRILMASI

Müzeler koleksiyon ve içeriklerine göre gruplandırılırlar.

Müzeler ICOM 'a göre " sanat, arkeoloji ve tarih, doğal tarih, bilim ve teknoloji müzeleri" {4} olmak üzere ayrılır. Müzeleri türlerine göre aşağıda olduğu gibi gruplandırabiliriz:

- 2.3.1 Arkeoloji Müzeleri
  - 2.3.1.1 Türkiye-İstanbul Arkeoloji Müzesi
  - 2.3.1.2 Fransa-Paris Musée De Louvre
- 2.3.2 Tarih ve Etnoğrafya Müzeleri
  - 2.3.2.1 Türkiye-Ankara Etnoğrafya Müzesi
  - 2.3.2.2 İtalya-Floransa Galleria Uffizi
- 2.3.3 Sanat Tarihi ve Sanat Müzeleri
  - 2.3.3.1 Türkiye-İstanbul Türk İslam Eserleri
  - 2.3.3.2 Rusya-Leningrad Hermitage
- 2.3.4 Bilim ve Endüstri Müzeleri
  - 2.3.4.1 Türkiye-İstanbul Sağlık Müzesi
  - 2.3.4.2 İspanya-Museo de Geologia "Martorelli"
- 2.3.5 Diğer Müzeler
  - Yukarıdaki sınıflandırmaya girmeyen müzelerdir.

### 3. ARKEOLOJİ

#### 3.1 TANIMI

"Arkeoloji; Yunanca Arkhaios ve Logos kelimelerinin birleşmesinden oluşmuş bir terimdir."{5} Geçmişten günümüze kadar her tür tarihi buluntunun incelenmesidir. Bir başka deyişle unutulmuşun, geçmişin keşfidir. Eskinin ilmi dir.

#### 3.2 ÖNEMİ

Başlangıçta tarih öncesinden ve tarih çağlarından kalma eser niteliğindeki yapıtları tarih ve sanat açısından inceleyen bir dal olan arkeolojinin günümüzde ise bakış açısı değişmiştir. Arkeoloji, uygarlıkları, sanat eserleri olsun ya da olmasın, tüm maddi kalıntıları ile inceleyen bir bilim dalıdır.

Eski eserler her zaman ilgi çekmiş, merak uyandırmıştır. 18. yüzyıla kadar eski eserler üstüne yapılan araştırmalar daha çok onları yüzeysel olarak tanımlayan sanat araştırmalarından öteye gidememiştir. Gerçek arkeolojik çalışmalar, kazıların başlamasıyla gerçekleşme yoluna girmiştir.

Başlangıçta kazılar yalnız gömülü kalmış eserleri bulmak amacıyla yapılıyordu. Bu kalıntıların yok olmuş toplumların yaşamını, konut, teknik ve beslenme durumunu yansıttığı anlaşılınca, giderek en önemsiz kalıntıların bile aranmasına başlandı. Böylece arkeoloji tarihin açıklanmasında en önemli bilim dallarından biri konumuna geldi.

#### 3.3 GRUPLANDIRILMASI

Arkeoloji; eskiyi araştırma ve inceleme bilimi olduğu için bütün dünya geçmişini belgelere dayalı olarak inceler.

Arkeolojinin inceleme kapsamına girecek her türlü maddi kalıntının mutlaka sanat eseri olması gerekmez.

Arkeoloji, tarih bilimi ile de içiçedir. Ona yardımcı bir dal olmakla birlikte, tarihe nazaran daha objektiftir.

Arkeoloji bir kişi tarafından bütün konularıyla araştırılamaz, bir çok ihtisas dalları vardır.

Arkeolojinin sınıflandırılması ülkelere ve yörelere göre değişebilir. Bu nedenle aşağıda sunulan gruplandırma içindeki tarihsel sınıflandırma Anadolu ağırlıklı olarak ele alınmıştır.

### 3.3.1 Tarih Öncesi Devir Arkeolojisi (Prehistorya)

"İnsanlığın ortak kültür mirasında Anadolu'nun katkısını daha açık bir şekilde ortaya koyan bu çalışmalar geçmişteki Anadolu uygarlıklarının, Paleolitik Çağ'dan başlayarak Orta Tunç Çağı'nın sonuna kadar geçen zaman süresindeki özelliklerini ortaya koymaktadır."{6}

#### 3.3.1.1 Paleolitik ve Mezolitik Çağlar (M.Ö. 600.000-8.000)

"Anadolu'da insan yaşamı Paleolitik de başlamış ve Mezolitik de devam etmiştir. Bilindiği gibi insanlar bu dönemde avcılık ve toplayıcılıkla hayatlarını sürdürmüşler, kaya sığınakları veya mağaraları barınarak olarak kullanmışlardır. Bu dönemde Anadolu insanı taşları yontarak alet ve silahlar yapma becerisini elde etmiştir."{7}

#### 3.3.1.2 Neolitik Çağ (M.Ö. 8000-5500)

"Dünyada iklim şartlarının yumuşamasıyla son buzul çağı sona ererken, insanlık yalnız avcılık ve toplayıcılıkla geçen yaşam sürecini tamamlamıştır. Neolitik dönemde, kilden kap-kacak yapımını öğrenen insanlar, gelişmiş bir taş endüstrisinin ürünü olan alet ve silahları da kullanmışlardır."{8} Bitki ve hayvan ehlileştirilmesi ve üretimini öğrenerek tarıma geçmişlerdir.

#### 3.3.1.3 Kalkolitik Çağ (M.Ö. 5500-3000)

"Bölgesel özelliklerin iyice belirginleştiği Kalkolitik dönemde Anadolu insanı üretimde Neolitik Çağ'a oranla daha ileri bir düzeye erişmiş, taşın yanında bakırdan da aletler üretmeye başlamıştır."{9}

#### 3.3.1.4 Tunç Çağı

##### 3.3.1.4.1 Eski Tunç Çağı

(M.Ö. 3000-2500)

"M.Ö. IV. binin sonu ve III. bin yılı başlarında Anadolu, Eski Tunç Çağına girmiştir. Artık Anadolu'da yaşayan insanlar, bakıra kalay katarak tunç elde etmeyi ve bu alaşımdan silah, kap-kacak ve süs eşyası üretmeyi başarmışlardır. Tunçun yanısıra bakır, altın, gümüş gibi madenleri de dövme ve dökme tekniğinde işleyerek, dinsel amaçlı veya günlük ihtiyaçlarına cevap veren objeleri üretmişlerdir.

Anadolu'nun çeşitli yörelerinde ve çoğunluğu mezarlara bırakılmış durumda ele geçen zengin maden buluntuları ile yerleşim alanlarında açığa çıkarılan maden döküm kalıpları, bu alanda erişilen ileri düzeye tanıklık etmektedir. Bu eserlerin nicelik ve nitelikleri bu çağ insanının yalnız besin üretme uğraşı içinde olmadığını, sanatla ve madencilikle uğraşanların da azımsanmayacak bir sayıya eriştiğini ortaya koymaktadır."{10}

##### 3.3.1.4.2 Orta ve Geç Tunç Çağları

(M.Ö. 2500-1200)

"Anadolu'nun III. bin yılında coğrafi bölgelerinde bağlı olarak gelişen yöresel kültürleri ve yaşam tarzı, III. bin'in ilk çeyreğinde yeni bir boyut kazanmıştır.

M.Ö. II. bin'in ikinci çeyreğinde, merkezi Boğazköy (Hattuşa) olan, Hitit Devletinin kurulduğu görülür.

M.Ö. II. bin yılında Batı Anadolu'da "Orta ve Geç Tunç Çağları"nu temsil eden iki önemli merkez "Truva" ve Beycesultan"dır.

M.Ö. 1200 yıllarında deniz kavimleri göçlerinin yarattığı kargaşa sırasında Hititler tarih sahnesinden silinmiştir. Bundan sonra Anadolu, idari yönden bir süre karanlık bir dönem yaşamıştır.

M.Ö. I. bin'in ilk yarısında Anadolu, çeşitli yörelerde kurulan geç Hitit, Urartu, Frig, Lydia krallıkları ve İon şehir birlikleri idaresi altında kalmıştır.

Geç Tunç Çağı'nın Anadolu için ayrı bir önemi vardır. Bu, M.Ö. 1900 yıllarında Kayseri Kültepe Kaneş-Karum'da ilk yazılı belgelerin kullanılmaya başlanmasıyla, Anadolu'nun Tarih Çağlarına girmesinden kaynaklanır."{11}

### 3.3.1.5 Demir Çağı (M.Ö. 1200-0 Milat Çağları)

"Tunç devrinin arkasından Demir Çağı gelir. Sınırı belli olmayan ve İsa'dan 1000 yıl önce başladığı sanılan bir çağda yeni keşifler başlar. İnsanoğlu madenleri bulmuştur. Dünyanın çeşitli bölgelerindeki topluluklar bu çağları aynı zamanda yaşamamışlardır."{12}

### 3.3.2 Eski Yakın Doğu Arkeolojisi

"Mısır, Mezopotamya ve bunlara komşu Anadolu, Suriye, Filistin, İran Arkeolojileridir. Her biri birbirinden ayrılmaz bir gruptur. Bu bölgede tarih IV. bin son çeyreğinde başlar. Alman Literatüründe bu bölge arkeolojisi "Ön Asya Arkeolojisi" olarak isimlendirilir."{13}

### 3.3.3 Hint Arkeolojisi

"Günümüzde İndus Vadisi Mohenjadarо bölgesinde arkeolojik araştırmalar yapılmaktadır. Hindistan'ın diğer kısımları iyice araştırılmamıştır."{14}

### 3.3.4 "Klasik Çağ Öncesi Akdeniz Arkeolojisi

Ege, Kıbrıs, Sicilya, İtalya, Malta Arkeolojisi"{15}

### 3.3.5 "Klasik Arkeoloji

#### 3.3.5.1 Eski Yunan Arkeolojisi

#### 3.3.5.2 Roma Arkeolojisi" {16}

### 3.3.6 Yeni Dünya Arkeolojisi

"Amerika'daki ilkel kabileler arkeolojisi ile Maya'lar, İnkalar Arkeolojisi ele alınmaktadır.

Yukarıda belirtildiği üzere arkeolojiden ilk başlarda kastedilen, tarihten önceki dönemlerdir.

Günümüzde bu görüş değişikliğe uğramıştır. Ortaçağ Arkeolojisi, İslâm Arkeolojisi, Endüstriyel Arkeoloji gibi daha yeni konular, arkeoloji ilmi kapsamına alınmıştır."{17}



## 4. ARKEOLOJİ MÜZELERİ

### 4.1 TANIMI

Arkeoloji Müzeleri; tüm tarihi buluntuların korunma altına alınıp muhafaza edildiği müzelerdir.

### 4.2 ÖNEMİ

Geçmiş tanımak, anlamak, geçmiş hakkında belli bir kültüre sahip olmak, müzelerde belgelenen, saklanan nesnelere yakından görmek tanımak, anlamakla başlar. Bu eserlerin korunması, saklanması, tanıtılması arkeoloji müzelerine aittir. Arkeoloji müzeleri olmasa bu eserler gerektiği gibi bilinemez, insanlığın geçmişi hakkında bilgi alınamaz.

### 4.3 TÜRKİYE'DEKİ ARKEOLOJİ MÜZELERİNİN TARİHÇESİ

Türkiye'de müzecilik XIX.yüzyılın ortalarında başlar. Daha önce bu konuda çalışma yapılmadığı için bir çok tarihi eser yurt dışına kaçırılıp, kaybolmuştur. 1846'da Sultan Abdulmecid'in Tophane-i Âmire Müşiri Damat Ahmed Fethi Paşa tarafından eski silahların İstanbul'da Aya Sofya Camii'nin arkasındaki Aya İrini (Hagia Eirene) kilisesinde, Mecmua-i Esliha-i Atika ve Mecmua-i Âsar-ı Atika adı altında toplanmasıyla ilk müze binası meydana getirildi. Fakat burası ziyaretçilere açık değildi. Kazılardan çıkarılan eserleri toplayarak bir müze kurulması fikri Tanzimat Devrinde Âli Paşanın sadrazamlığı zamanında ortaya atıldı. 1868'den önce kurulan teşkilat ilk defa "Müze-i Hümayun" adını aldı. Ali Paşa sadrazamlıktan uzaklaştırılınca yerine gelen Mahmud Nedim Paşa zamanında (1871) müze müdürlüğü kaldırıldı ve 1868'den beri müzenin başında bulunan Goold bu görevinden uzaklaştırıldı. Eserlerin korunması Avusturyalı Trentzio'ya verildi. Ahmet Vefik Paşa'nın sadrazamlığı sırasında Müze-i Hümayun yeniden kuruldu ve müdürlüğüne Dethier getirildi. Eserlerin toplandığı Aya İrini Kilisesinin fazla rutubetli oluşu ve herkes tarafından ziyaret edilememesi yüzünden müze için yeni bir bina arandı. Çinili Köşk'te Mirontiano adında bir mimar gerekli değişikliği yaptı ve Aya İrini'deki arkeolojik eserler Çinili Köşk'e getirildi. (1876), böylece Askeri Müze ile Arkeoloji müzesi birbirinden ayrıldı. Dethier'in ölümünden (1881) sonra Osman Hamdi Bey müzenin başına getirildi. Bu tarihten itibaren Türk müzeciliği için yeni bir devir açıldı. Osman Hamdi Bey, yeni bir Âsar-ı Atika nizamnamesi hazırladı. Bu nizamname 1883'ten itibaren uygulandı. Anadolu'nun

her köşesindeki eski eserler İstanbul'a gönderilmeğe başlandı. Yeni arkeoloji araştırmaları sonunda elde edilen eserler müzeyi zenginleştirdi. Özellikle çok sayıda lâhitlerin İstanbul'a getirilmesinden sonra müzede yer sıkıntısı başgösterdi. Çinili köşk karşısında mimar Valaury'nin klasik mimariden alınmış motiflerle yaptığı müze 1891'de açıldı.

"Asar-ı Atika Müzesine arkeolojik eserler yerleştirilince Çinili Köşk'de Türk ve İslam eserlerine ayrılmıştır"{18}

Cumhuriyetin kurulmasıyla Türk Müzeciliğinde önemli değişiklikler oldu. 1924 yılında Topkapı Sarayı, 1926 yılında Konya Mevlâna Dergahı ve Türbesi Müze olarak ziyarete açıldı. 1927 yılında Süleymaniye'deki Türk İslâm Eserleri Müzesi Vakıflar İdaresinden alınıp yeniden düzenlenerek açıldı, arkasından bunlara Ankara Etnografya Müzesi, Manisa, İzmir, Kayseri, Afyon, Antalya, Bergama ve Edirne Müzeleri eklendi.

Ülkemizde tarih, sanat ve eski eser bilincinin oluşturulmasında okul görevi yapmış olan müzeler, Anadolu'nun dünya kültür tarihi içindeki yerinin belirlenmesini sağlamış ve yurdumuzun tanınmasına yardımcı olmuşlardır. 1983 yılında açılan "Anadolu Medeniyetleri Sergisi" milyonlarca yerli ve yabancı ziyaretçi tarafından gezilmiştir. Türk ve İslâm Eserleri ve Antalya Müzeleri Uluslararası ödüllere layık görülmüşlerdir.



## 5. EĞİTİM

### 5.1 EĞİTİMİN AMAÇLARI

Eğitim, kişinin ve toplumun yaşamını iyi ve güzel yönde değiştirmek ve daha çağdaş kılmak için; bilgilendirme, beceri, kazandırma ve alışkanlık verme alanlarında girilen etkinliklerin tümüdür. Yani kişiyi ve toplumu güdülen amaca göre biçimlendirme işidir. Eğitim bir süreç işidir. Geleneksel, kalıtsal yanıda vardır; göreceli değişken özelliğiyle eğitim durağan değildir.

Bugünün insanı eskiye göre dışa dönük, evrensel bir kimlik kazanmış olup, eğitim bu doğrultuda toplumun kalkınma amaçlarına, toplumsal ve ekonomik yapısına uygun olarak bilimsel yöntemlerle verilmelidir.

"Bu da diğer bilimlerin katkısı ile sağlanır. Toplumların sağlıklı ve hızlı gelişmesi eğitim ve öğretim kurumları ile olur. Okullar, kitaplıklar, müzeler, radyo, televizyon eğitimin etkin araçlarıdır." {19}

### 5.2 MÜZEDE EĞİTİM

Günümüzde müzeler eserleri koruma görevlerinin yanısıra kültür ve bilimi topluma aktararak eğitim kurumlarına dönüşmüşlerdir. Müzeler, kişilerin dünü bilerek, bugünü ve yarını tasarlamasına, tanınmasına, düşünmesine ve hayal etmesine yardımcı olurken kişilere karşılaştırma imkânları da sağlamaktadır. Böylece müzeler insanlara gözlem ve mantığın yanısıra yaratıcılık, hayal gücünü arttırıcı eğitim verir.

Yapıtların anlamını belirleyici yazılar, sergileme biçimi müze bilinci olan kişilerce yeterli bir eğitim olmasına karşın bu alışkanlığın olmadığı kişiler için birisi tarafından yorum yapılması ve bilgilendirilmesi önemlidir.

Her toplum müzesindeki eğitim programını kendi bünyesine, ihtiyaçlarına göre düzenlemelidir. Dolayısıyla eğitim rehber hocalar, eğitimcilerle olabileceği gibi gönüllü elemanlarla da yapılabilir.

### 5.2.1 "Müze Eğitimcisi ve Görevleri"

"Bu eğitim kapsamında, müze ziyaretçisinin yaşamındaki değer yargıları ile görgü ve birikiminin değiştirilerek kendi toplumunun amaçlarına uygun olarak davranış ve değer yargılarının geliştirilmesi planlanır.

Eğitimci müzeye gelen gruplara kısa süreli bir eğitim verdiğinden bireyden ziyade genel grup yapısını belirleyerek, grubun yaş ve birikimine göre bir yol izler.

Müze eğitimcisi müze ziyaretçisinin düzeyini 3 ana grupta saptar.

Yakın ilgi birikimi olan mesleki gruplar

Genel yetişkinler

Çocuklar ve gençlik

Müzeci genel izleyici kesiminin zaman ve ilgisinin sınırlanmışlığına dikkate almak zorundadır.

Müzedeki eğitim ortamı genellikle kendi sergileme salonlarıdır. Müzeci uygun bir ortamda çalışmaktadır. Burada sergilenen her yapıt, yapılan her etkinlik izleyicinin eğitilmesi içindir. Diğer kurum ve özel ilişkiler kurulurken, onların salonları, müzelerde uygulamalı atölyeler, konferans salonları ek eğitim alanları olarak kullanılır. Sınıfta sınırlı bir ortamda eğitime karşın, sergilenen tarihi ve kültürel nesnelere, bu eğitim mekanı çok daha verimli bir mekandır.

Müzedeki uzman geçmişin gerçek belgelerini sunup tanıtırken, ziyaretçinin örgün eğitimden ve kitaplardan aldığı yazılı ve sözlü bilgiyi direkt olarak verir. Ziyaretçi ezber yoluyla değil, görerek, karşılaştırarak öğrenir. Eğitim ve Müzeler konulu makalesinde Molly Harrison, "Müzeler kitapların ve derslerin açıkça ortaya koyamadığı, eşya arasındaki mevcut bağları gösterebilirler. Düşünceyi kamçılayıp insanı kesin gözetleme ve mantıki düşünceye alıştırmaları" der."{20}

Müze eğitiminde ziyaretçi notla değerlendirilmez, eğitimci hedeflediği öğretimin başarısını bilemez. Bu eğitimde başarı ancak ziyaretçi sayısının devamlı artması, grupların aralıklarla müzeyi ziyaret etmesiyle ölçülebilir. Amaç, bir zorlama ile değil iyi vakit geçirirken öğretmektir. Öğrenme gönüllü bir eğitimidir.

Tomur Atagök Müze Eğitimi dersinde müze eğitiminin başlıca yöntemine değinirken "Müzeci alternatif bir eğitim yaparken, bilinen örgün eğitim metodları dışında bir yöntem kullanmalıdır" demektedir.

Müzelerde çocuklara yönelik programlar hazırlanırken eğlence unsurunu da gözönüne almak, onların dilini anlamak, yaş gruplarına göre beklentileri değerlendirmek gerekir. Bu konuda en büyük yardımcı müzede eğitimci ve pedagog bulunmasıdır. Onlar müzeye gelen çocuklarla dialog sağlayacak, onların görüşlerini, arzularını müzeye yansıtacak, bir bakıma müze ile okul arasında çocuklar adına köprü kuracak, bu doğrultuda yıllık programlar hazırlayacak, bu programlar sayesinde okullarla müzeler arasında uyum sağlanacaktır. Bu amaçla yapılacak olan eğitim; görsel, uygulamalı ve teorik olarak üçe ayrılabilir.

### 5.2.2 Görsel Eğitim

Etkilenme ve kolay unutmama bakımından önem taşır. Objeye verilen dikkat fazladır. Bu amaçla müzelere düzenlenen gezilerin yanısıra çocuklara yönelik aylık dergiler, dıalar, konu ile ilgili televizyon programları görsel eğitim araçlarıdır.

### 5.2.3 Uygulamalı Eğitim

Müzelerin tanıtılıp, benimsenmesinde etkindir. Çünkü burada nesne ve sanat yapıtı ile direkt ilişki olacaktır. Bu konuda örnek olarak A.B.D. "Capital Children's Museum" verilebilir. Burada çocuklar herşeye dokunabilmekte ve hatta bir T.V. stüdyosunda kendi filimlerini yapabilmektedirler.

#### 5.2.4 Teorik Eğitim

Müze ve okullarda gerek müze uzmanlarınca, gerekse okulların kendi eğitimcileri tarafından verilecek konferans, ders, panel gibi sözsel yöntemlerle yapılacak etkinlikler teorik eğitimidir. Tanıtıcı broşür, yayın, kartpostal'da bu amaçla kullanılabilir.



## 6. ÇOCUK - OKUL MÜZE İLİŞKİSİ

### 6.1 TÜRKİYE'DE OKUL-MÜZE İLİŞKİSİNİN OKULLARA YÖNELİK ANKETLERLE SAPTANMASI

#### 6.1.1 Anketin Amacı

Eğitimcilerin ve müze yetkililerinin görüşleri okul-müze ilişkisine yeni boyutlar getireceği ve yardımcı olacağı için çok önemlidir. Bu görüşlerin belirlenmesi amacı ile düzenlenen anket aşağıdaki sorularla açıklanabilir: Türkiye genelinde okullarla müzeler arasında bir diyalog kurulabilmiş mi? Bu konuda okulların ve müzelerin yaklaşımları nasıl, okullarda öğrenciler bilinçlendiriliyor mu?

Okul programları çocuğa ne tür bilgi verilmesi gerektiğini belirlemiştir. Müze bu sınırlar içinde, destekleyici ve yaratıcı düşünceye ortam hazırlamasıyla örgün eğitime katkıda bulunur. Müze bu görevi yerine getirmekte midir? Okul yönetimi müzeleri bu amaçla doğru olarak kullanmakta mıdır? İşte bu soruların cevapları da anket kapsamındadır. Türkiye çapında tüm ilkökul ve müzelere anket dağıtımının mümkün olmaması nedeniyle ülke sathında bir tarama bölgelerden örnek alınarak yapılmıştır. Bu bağlamda Türkiye'nin coğrafik bölgeleri olan Karadeniz, Marmara, Ege, Akdeniz, İç Anadolu, Doğu Anadolu ve Güney Doğu Anadolu Bölgeleri esas alınmış, her bölgeden okul ve müzelere hazırlanan anketler gönderilmiştir, ancak bazı bölgeler anket değerlendirilmesinde tam olarak temsil edilememiştir. Anket sonuçlarının bölgelere göre genel dağılımı aşağıda belirtilmiştir.

<u>Coğrafi Bölgeler</u>	<u>Okullar</u>	<u>Müzeler</u>
Karadeniz Bölgesi	Trabzon Yöresi	Trabzon Arkeoloji Müzesi
Marmara Bölgesi	Bursa Yöresi Çanakkale Yöresi Edirne Yöresi	Bursa Arkeoloji Müzesi Çanakkale Arkeoloji Müzesi İstanbul Arkeoloji Müzeleri
Ege Bölgesi	Bodrum Yöresi	Milet Arkeoloji Müzesi
Akdeniz Bölgesi	-	Adana Arkeoloji Müzesi Hatay Arkeoloji Müzesi Side Arkeoloji Müzesi

İç Anadolu Bölgesi	Kayseri Yöresi	Eskişehir Arkeoloji Müzesi Kayseri Arkeoloji Müzesi Konya Arkeoloji Müzesi Nevşehir Arkeoloji Müzesi
Doğu Anadolu Bölgesi	Van Yöresi	Van Arkeoloji Müzesi
Güneydoğu Anadolu Bölgesi		Diyarbakır Arkeoloji Müzesi

### 6.1.2 Anket Soruları

Okullara yöneltilen sorular şunlardır:

6.1.2.1 Okullarınızda şimdiye kadar müzelerle işbirliği yapılarak herhangi bir etkinlik yapıldı mı? Eğer yapıldıysa bu etkinlikler nelerdir?

6.1.2.2 Okullarınızda zaman zaman çocuklara müzeleri tanıtıcı bilgiler veriliyor mu?

6.1.2.3 Öğrenciler müzeleri gezmeye götürülüyor mu? Götürülüyorsa bu ne kadar zamanda bir oluyor?

6.1.2.4 Okullarla müzelerin işbirliği yapma konusunda ne gibi önerileriniz olabilir?

6.1.2.5 Çevreniz tarihi bakımdan zengin bir yöre olduğuna göre bu eserlerin korunması ve daha iyi değerlendirilmesi hakkında ne düşünüyorsunuz? Bu konuda öğrenciler bilinçlendiriliyor mu?

### 6.1.3 Soru Yöneltilen Yörelere ve Okullar

#### 6.1.3.1 Karadeniz Bölgesi - Trabzon Yöresi

Cumhuriyet İlkokulu - Trabzon

### 6.1.3.2 Marmara Bölgesi - Bursa Yöresi

Anadolu Lisesi - Osmangazi İlçesi

Çınar Lisesi - Belirtilmemiş

### 6.1.3.3 Marmara Bölgesi - Çanakkale Yöresi

Y.İ.B. Ortaokulu - Kirazlı

Mehmet Akif Ersoy İlköğretim Okulu - Kepez

Cumhuriyet İlkokulu

Akçeşme İlkokulu

Okçular Köyü İlkokulu - Okçular

Musaköy Ortaokulu - Musaköy

Kurşunlu İlkokulu

Turgut Reis İlkokulu

Ömer Mart İlköğretim Okulu

Şemsettin Fatma Çamoğlu İlkokulu - İntepe

Akçapınar Köy İlkokulu - Akçapınar Köyü

Ortaca İlkokulu

Kayadere Köyü İlkokulu - Kayadere Köyü

Kemet İlkokulu

Sarıbeyli İlkokulu

Değirmendere Köyü İlkokulu - Değirmendere Köyü

Kızılkeçili Köyü İlkokulu - Kızılkeçili Köyü

İntepe İlkokulu - İntepe

İntepe Ortaokulu - İntepe

Merkez Ortaokulu - Çanakkale

Tevfikiye Köyü İlkokulu - Tevfikiye Köyü

Cevatpaşa İlkokulu

Mustafa Kemal Ortaokulu

Barbaros İlkokulu

### 6.1.3.4 Marmara Bölgesi - Edirne Yöresi

Yüksel Yeşim İlkokulu

Anadolu Lisesi

### 6.1.3.5 Ege Bölgesi - Bodrum Yöresi

Gelen tek cevap Milli Eğitim Müdürlüğündendir.

### 6.1.3.6 İç Anadolu Bölgesi - Kayseri Yöresi

50.Yıl Dedeman Ortaokulu - Melik Gazi

Yavuz Selim İlkokulu - Kocasinan

Aydınlıkevler Lisesi

Yıldırım Beyazıt İlkokulu

Arif Eminoğlu İlkokulu - Melik İlçesi

Şeker Lisesi

Kululu Ortaokulu - Akkışla

Akkışla Lisesi - Akkışla

Akkışla İlkokulu - Akkışla

Gömürgen Köyü İlkokulu - Gömürgen Köyü

Atatürk İlkokulu

Ortaköy Köyü İlkokulu - Ortaköy

Cumhuriyet İlkokulu

Gümüşsu Köyü İlkokulu - Gümüşsu Köyü

İmam Hatip Lisesi - Felâhiye

B.Toraman İlkokulu

Felâhiye Lisesi

Kanuni Süleyman İlkokulu

Talas Süleymanlı Ortaokulu - Talas

Ö.Derviş Güneş İlkokulu

Demir Kalaş İlkokulu - Talas

A.Aktan İlkokulu

Yavuz Selim İlkokulu

Ayranlık İlkokulu

Çavdar İlkokulu

Yaylacı Köyü İlkokulu - Yaylacı Köyü

B.Söbeşimen K.İlköğretim Okulu

### 6.1.3.7 Doğu Anadolu Bölgesi - Van Yöresi

Başkale Lisesi - Van Merkez



Namık Kemal İlkokulu - Merkez  
Eminpaşa İlkokulu  
Anadolu Lisesi  
Yavuz Selim İlkokulu  
Atatürk Lisesi  
Ticaret Lisesi - Merkez  
İnönü İlkokulu - Merkez  
Cumhuriyet İlkokulu  
Çatak Lisesi  
Atatürk İlkokulu  
Teknik Lise ve Endüstri Meslek Lisesi  
Lütfiye Binnaz Saçlı İlkokulu

#### 6.1.4 Gelen Yanıtlar

##### 6.1.4.1 Karadeniz Bölgesi - Trabzon Yöresi

Tek gelen cevap bir ilkokuldandır.

1. Müzelerle işbirliği yapılarak herhangi bir etkinlik yapılmamıştır.
2. Bu okulda çocuklara zaman zaman müzeleri tanıtıcı bilgiler verilmektedir.
3. Öğrenciler 2-3 ayda bir müze gezmeye götürülmektedir.

##### 6.1.4.2 Marmara Bölgesi - Bursa Yöresi

İki okuldan cevap gelmiştir.

1. Şimdiye kadar okul-müze işbirliği ile hiçbir etkinlik yapılmamıştır.
3. Genellikle yılda bir kez müzelere gidilmektedir.
5. Öğrenciler müzecilik konusunda bilinçlendirilmektedirler.

##### 6.1.4.3 Marmara Bölgesi - Çanakkale Yöresi

2. Gelen cevapların %96'sında müzelerle ilgili bilginin müzecilik haftasında verildiği, %4'ünde ise ünite, konu, ders kapsamı içinde zaman zaman konuya değinildiği belirtiliyor.

3. Genel ortak cevap özellikle müzecilik haftasında müzelere geziler yapıldığı, haftanın kutlandığı, duvar gazetelerinin çıkarıldığıdır. Gelen cevapların %56'sında müzelerin yılda bir kez ziyaret edildiği, %23'ünde hiç ziyaret edilmediği, %7'sinde ziyaretlerin değişik aralıklarla yapıldığı yani yılda 1-2 kez ya da hiç yapılmadığı, %2'sinde ise yılda 1'den çok ziyaret yapıldığı belirlenmektedir.

#### 6.1.4.4 Marmara Bölgesi - Edirne Yöresi

Sadece iki okuldan cevap verilmiştir.

2. Edirne yöresindeki okullardan birinde müzelerle hiçbir işbirliği yapılmamış.
3. Her iki okulda da müzeleri tanıtıcı bilgiler verilmekte olup, öğrenciler yılda bir kez müze gezmeye götürülüyor.

#### 6.1.4.5 Ege Bölgesi - Bodrum Yöresi

1. Milli Eğitim Müdürlüğünden gelen cevapta okulların çoğunda müze-okul arasında diyalog kurularak resim, makrame, boyama, baskı, elişleri sergilerinin açıldığı belirtilmektedir.
2. Okulların çoğunda müzeleri tanıtıcı bilgiler verilip, geziler düzenlenmektedir.
3. Yıl içinde, eğitim-öğretim yılı sonuna doğru okullar müzelere geziler düzenlemektedir.

#### 6.1.4.6 İç Anadolu Bölgesi - Kayseri Yöresi

27 okuldan cevap gelmiştir.

2. Müzelerle, okullar arasında bir işbirliği olmadığı gelen cevaplardan görülmektedir. Sadece bir okulda müzelerle işbirliği yapılarak öğrencilerin araştırma ve incelemelerde bulunduğu, bir diğer okulda ise müzecilik haftasında kompozisyon ve şiir yarışmaları düzenlenerek, müdürlüklere gönderildiği söylenmektedir.
3. Müze ile iletişim kuran okulların %12'sinde ünite konuları içinde müzelerden bilgi, broşür istendiği belirtilmektedir. Cevap veren okulların %96'sında çocuklara müzeleri tanıtıcı bilgiler verildiği söyleniyor. Bunların %34'ü bu bilgilerin sadece müzecilik haftasında verildiğini

söylerken, %19'u sosyal derslerde ve ünite kapsamında konuya zaman zaman değinildiğini belirtmekte, %3'ü pano, afiş ve yazı ile konuya sık sık eğildiklerini söylemekte, zaman ve kapsam belirtmemektedir.

4. Tüm okulların %36'sında müzelere geziler yapılıyor. Bu gezilerin %44'ü müzecilik haftası kapsamında gerçekleştiriliyor. 70 okuldan %66'sı müzelere gidildiğini söylemekte, bunun %57'si yılda bir kez müzeye gidildiğini vurgularken, yılda bir kez müzeye giden okulların %54'ü bu gidişin özellikle parasal yönden müzecilik haftası kapsamında olduğunu belirtmektedir. Müzelere giden okulların %30'u yılda birden fazla müzeye gidildiğini belirtirken, %5'i bir kaç yılda bir, %8'i ise değişik periodlarda gidildiğini söylemektedir.

#### 6.1.4.7 Doğu Anadolu Bölgesi - Van Yöresi

13 okuldan cevap gelmiştir.

2. Cevap gelen okulların %60'ında müzelerle işbirliği yapılarak bir takım etkinlikler yapılıyor.
3. Tüm okullarda müzeleri tanıtıcı bilgiler verilmektedir.
4. Okulların %40'ı yılda birden fazla müzelere gitmektedir.
5. Öğrenciler tüm bu konularda bilinçlendirilmektedirler.

#### 6.1.5 Okulların Önerileri

##### 6.1.5.1 Karadeniz Bölgesi - Trabzon Yöresi

Tarihi eserlerin daha iyi korunması sağlanmalı, tarihi eserleri bulup getirenler ödüllendirilmeli, öğrencilere bu konuda gerekli bilgiler verilmeli.

##### 6.1.5.2 Marmara Bölgesi - Bursa Yöresi

Okul-müze işbirliği konusunda ilk atılım müzelerden bekleniyor.

Müzelerin okullara tanıtıcı broşür göndermeleri istenmektedir.

Öğretmenlerin ve öğrencilerin müzeleri ücretsiz gezmeleri görüşündeler.

Okullarda sürekli müzeleri tanıtıcı bilgiler verilmeli gerektiğini inanmaktadırlar.

Müzelere tanıtıcı programlar hazırlayıp okulları davet etmeli görüşündeler.

#### 6.1.5.3 Marmara Bölgesi - Çanakkale Yöresi

Tüm okullar, okul-müze işbirliği istemekte.

Hepsinde müzeye giriş ücret faktörü ön planda olup öğrenci ve öğretmene gerekli indirimin sağlanması veya en azından müzecilik haftasında öğrenci ve öğretmenlere ücretsiz müze girişi olması savunulmakta. (Okullardan Müzeye getirilen yazı ile gruplar ücretsiz kabul edilir).

Büyük çoğunluk gerek müzelerde, gerekse kendi okullarında müzecilik ile ilgili gerekli tanıtımın yapılmadığı kanısındalar.

Müzelerden ilgili kişilerin zaman zaman okullara gelerek slayt göstermeleri, konferans düzenlemeleri, bu şekilde müzelerini tanıtması gerektiği görüşündeler.

Tüm okullar müzelerde rehber bulunmasını ve bu rehberin yöreyi, müzeyi, çevrenin tarihini çok iyi bilmesini arzu etmektedir.

Çok az sayıda okul müzeye ulaşım zorluğundan bahsedip, gerekli kamu ulaşım vasıtalarının olmasını dilemektedir.

Meslek okulu öğretmenleri ise; değişik bir yaklaşımla özellikle kendilerinin ve öğrencilerinin müzelerde fotoğraf çekme serbestliğinin tanınmasını istemektedir.

#### 6.1.5.4 Marmara Bölgesi - Edirne Yöresi

Okulların Önerileri;

Müzelerin okullara tanıtıcı broşürler göndermesi, müzelerin yabancılar kadar bizlerin de ilgisini çekecek şekilde reklamlarının yapılması, Müzelerin içinde sergilenen tarihi eserlerin filmlerinin çekilerek okullara gönderilmesi ve halkın bu eserlerin gerçek sahipleri olduğunun anlatılması,

Tüm okulların belirli aralıklarla bu eserleri görmeye gelmeleridir.

#### 6.1.5.5 Ege Bölgesi - Bodrum Yöresi

Milli Eğitim Müdürlüğü müzelerin tanıtılması amacıyla müze ile okulların işbirliği yapmasını faydalı görmekte bunun bilgi yönünden eğitici olacağı görüşündedirler.

#### 6.1.5.6 İç Anadolu Bölgesi - Kayseri Yöresi

Hemen tüm okullar müzelerin öğretmen ve öğrenciye ücretsiz olmasını istiyor. İkinci sorun yol olarak belirtiliyor.

Kimi okullar; müzelerdeki eserlerin T.V. prpgramları, slayt, film ve video kasetlerinin çoğaltılarak kendilerine yollanmasını istemektedir.

Konferans ve panellerle müzelere gidişin teşviki ve müze müdürlüklerinin eserleri ile ilgili broşürlerle tanıtım yapmaları beklenmektedir.

Kayseri yöresinden gelen bir diğer öneri de Türkiye çapında müzeleri tanıtıcı dergilerin bakanlıkça çıkarılarak okullara yollanmasıdır.

#### 6.1.5.7 Doğu Anadolu Bölgesi - Van Yöresi

Öğrencileri hiç olmazsa müzeler haftasında, müzeleri ücretsiz gezebilmeli, gezerken bir rehber kendilerine yardımcı olmalı,

Okullara müzeyi ve çevreyi tanıtıcı dergi, broşür, kitap gibi yayın organları gönderilmeli,

Müzelerde öğrencilerin seviyelerine uygun eleman olmalı,

Okulların müzelere yapacakları geziler için, müzeler her okula bir gün vermeli,

Müzelerin özel araçları olmalı ve okullar bundan haberdar edilmeli, ve Tarihi eserleri koruyucu bir gönüllüler ordusu olmalı, müzelerle işbirliği yapan bireyler maddi, manevi ödüllendirilmeli deniyor.

## 7. ÇOCUK - MÜZE İLİŞKİSİ

### 7.1 TÜRKİYE'DE ÇOCUK-MÜZE İLİŞKİSİNİN MÜZELERE YÖNELİK ANKETLE SAPTANMASI

#### 7.1.1- Anketin Amacı

Türkiye genelinde arkeoloji müzelerinde ilk ve orta öğretim öğrencilerinin müzeleri tanıyıp, sevmesi için etkinliklerin, eğitim faaliyetlerinin yapıp yapılmadığının saptanması anketinin amacıdır.

#### 7.1.2 Anket Soruları

Yöneltilen sorular şunlardır:

7.1.2.1 Müzenizde çocuklara yönelik olarak yapılan herhangi bir etkinlik var mıdır? Varsa bu etkinlikleri açıklayınız.

7.1.2.2 Müzenizde çocuklara yardımcı olacak bir rehberlik servisi mevcut mudur?

7.1.2.3 Müzenizde özellikle çocuklara yönelik olarak düzenlenmiş herhangi bir sergileme yapıldı mı?

7.1.2.4 Bölgenizdeki ilk ve orta öğretim kurumları ile ilişki kuruyormusunuz? Eğer varsa bu ilişki kapsamında neler yapılmaktadır?

7.1.2.5 Müzede çocukların ilgisini en çok hangi bölüm ve eserler çekmekte?

7.1.2.6 Sizin görüşlerinize göre çocuk ve gençlere müzenizi tanıtıp sevdirecek ne gibi etkinlikler yapılabilir?

#### 7.1.3 Soru Yöneltilen Arkeoloji Müzeleri

Bölüm 7.1.4'de yazılan tüm arkeoloji müzelerine sorular yöneltildi.

#### 7.1.4 Gelen Yanıtlar

##### 7.1.4.1 Karadeniz Bölgesi-Trabzon Arkeoloji Müzesi

"Halen müze olarak kullanılan anıt-müze Ayasofya kilisesinin yanında 1967 yılında yaptırılan küçük binada da büro hizmetleri verilmektedir. Osmanlı döneminde bir müddet cami olarak kullanılan Ayasofya kilisesi 1958-62 yılları arasında restorasyonla müze haline getirilmiştir."{21}

2. Rehberlik servisinin bulunmadığı müzede tüm etkinlikler müzecilik haftasında yapılmaktadır.
3. Şimdiye dek çocuklara yönelik bir sergi yapılmamasına karşın, zaman zaman okullarda konferans ve slaytlı gösteri yapılmaktadır.

##### 7.1.4.2 Marmara Bölgesi-Bursa Arkeoloji Müzesi

"Kültürpark içerisinde 1972 yılında hizmet girmiştir. Bithynia ve Mysia bölgelerinde bulunmuş arkeolojik eserler sergilenmektedir. Müze koleksiyonları dört ayrı salonda sergilenmektedir.

Koleksiyonları pişmiş toprak eserler, taş eserler, cam eserler, maden, maden eserler ve para koleksiyonlarından oluşmuştur. Bahçesinde ise mezar stelleri ve lahitleri sergilenmektedir. Müzede ayrıca kütüphane, depo, laboratuvar gibi birimlerde bulunmaktadır."{22}

1. Müzede çocuklara yönelik etkinlik olarak antik çağ oyuncaklarından oluşan bir birim vardır.
2. Çocuklara yardımcı olacak bir rehberlik servisi bulunmamaktadır.
5. Müzede ilgi alanı çocuklara göre değişmektedir.

##### 7.1.4.3 Marmara Bölgesi-Çanakkale Arkeoloji Müzesi

"1959 yılında Zafer Meydanı'ndaki kilise müze olarak düzenlenmiştir. 1984 yılında ise yeni müze binası yapılarak hizmete açılmıştır. Girişte 1.salonda etnoğrafik eserler, özgün çanakkale seramikleri, Hellenistik ve Roma çağlarına ait taş eserler. 2-3-4-5-6 salonlarında ise Troas bölgesi antik şehir yerleşmelerinden gelen çeşitli eserler sergilenmektedir."{23}

Müzedede,

1. Çocuklara yönelik etkinlikler yapılmaktadır.
2. Rehberlik servisi olmamasına karşın, arkeologlar yardımcı olmaktadır.
3. Çocuklara yönelik bir sergi bulunmamaktadır.
4. Bölgedeki ilk ve orta öğretim okullarıyla sürekli ilişkide olan müzede ödevleriyle ilgili bilgi ve belgeler verilmekte, müze kitaplığından yararlanmaları sağlanmakta, köy okullarına gidilerek slaytlı gösterilerle müze ve bölge antik sahaları tanıtılmaya çalışılmaktadır.
5. Çocukların en çok ilgisini çeken şeyler, özellikle ilk yaşlarda hayvanlarla ilgili tasvirlerdir.  
Çocuk bölümü bulunmamaktadır.

#### 7.1.4.4 Marmara Bölgesi-İstanbul Arkeoloji Müzeleri

"İstanbul Arkeoloji Müzeleri, Türkiye'de müze binası olarak inşa edilen ilk yapı olması bakımından ayrı bir değer taşır. Türkiye'de eski eser toplama 1846 yılında Damat Fethi Paşa zamanında başlar. Çeşitli yerlerden getirilen eserler, o zaman silâh deposu olarak kullanılan Aya İrini kilisesinde toplanmıştır. 1869-1871 yılları arasında Maarif Nazırı Saffet Paşanın valiliklere gönderdiği "eski eserlerin toplanıp İstanbul'a gönderilmesi" emri, bu küçük koleksiyonun büyümesine önemli bir katkıda bulunmuştur. Bu eserler, 1874 yılında, Fatih Sultan Mehmed tarafından yaptırılan Çinili Köşke getirilerek ilk defa bir müze ziyarete açılmıştır."{24}

Osman Hamdi Beyin Mimar Alex. andre Vallauri'ye yaptırdığı bina 13 Haziran 1891 tarihinde açılmıştır. Anadolu Medeniyetleri Sergileri için yapılan ek bina 1983'de tamamlanarak İstanbul Arkeoloji Müzeleri genişletilmiştir.

Bugün İstanbul Arkeoloji Müzeleri, Gülhane Parkının yanında ağaçlarla çevrili bir saha içinde bulunmaktadır.

1. Yeni binada bir "Çocuk Müzesi"nin açılması için hazırlık çalışmaları devam etmektedir.
2. Okul ve öğrenci gruplarının müracaatı üzerine müze uzmanlarınca istenilen her tür yardım yapılmaktadır.
3. Müzede; antik çağlarda çocuk eğitimi sergisi ve çocuklarla ilgili resim sergisi açılmıştır. "Müzeler Haftası" nedeniyle kültür varlıklarının



korunması, tanıtılması ve sevdirmesi ile ilgili olarak verilmekte, uzmanları tarafından isteyen okullarda konferanslar verilmekte, müzeye gelen öğrenciler arasında ödüllü resim yarışmaları düzenlenmektedir.

4. Eserleri işlevlerine göre sergileme biçimi çocuklar üzerinde etki uyandırmaktadır.

#### 7.1.4.5 Ege Bölgesi-Milet Arkeoloji Müzesi

"Antik Miletos şehrinde yapılan arkeolojik kazılardan çıkan eserler, Aydın'ın Söke İlçesine bağlı Balat Köyü İlkokuluna depo edilmiş daha sonra burada bir müze binası yapılarak eserler yeni müzeye getirilmiş ve 1973 yılında ziyarete açılmıştır. Milet Müzesine, Priene Örenyeri, Didim Apollon Mabedi ve Milet örenyeri bağlıdır."{25}

1. Müzede çocuklara yönelik bir etkinlik yapılmamıştır.
2. Rehberlik servisi yoktur.
3. Çocuklara yönelik bir sergileme olmamıştır.
4. Her yıl müzeler haftasında orta öğretim öğrencilerine konferanslar verilmekte ve arkeoloji nedir, müzeciliğin tarihi gelişimi, eski eser kaçakçılığı, Atatürk'ün müzeciliğe hizmetleri konuları işlenmektedir.

#### 7.1.4.6 Akdeniz Bölgesi-Adana Arkeoloji Müzesi

"Adana Müzesi ilk olarak 1924 yılında kurulmuş ve bu iş için Akyanakzade Halil Kamil Bey görevlendirilmiştir. Yer olarak Taşköprü civarındaki Caferpaşa Medresesi kullanılmıştır. Eser sayısı çoğaldıkça bu bina yetersiz gelerek bugünkü Etnoğrafya Müzesine nakledilmiştir. Bu dönemde Adana Müzesi, Bölge Müzesi niteliğinden dolayı Adana ve yakın civarından toplanan eserlerle gittikçe zenginleşen, hüviyetindedir ki, bu binada yetersiz kalıp, bugünkü müze binası 1972 yılında müzecilik faaliyetlerine başlamıştır."{26}

1. Müzede şimdiye kadar çocuklara herhangi bir etkinlik yapılmamıştır.
2. Müzede rehberlik servisi yoktur.
3. Çocuklara yönelik bir sergileme yapılmamıştır.
5. Bahçe teşhirindeki büyük boy pişmiş toprak küpler çocukların ilgi noktasını oluşturmaktadır.

#### 7.1.4.7 Akdeniz Bölgesi-Hatay Arkeoloji Müzesi

"Antakya'da bulunan müze 1934 yılında Fransız arkeologu M.Prost'un tavsiyesi ile oluşturulmuş, 1948'de ziyarete açılmıştır. 1975 yılında da ek binasına kavuşmuştur."{27}

Hatay Müzesi zengin mozaik koleksiyonuna sahip olmakla ünlüdür. Bu mozaiklerin çoğu Antakya ve Tarsus'ta bulunmuştur. Müzenin Seksiyonları Arkeolojik Eserler Sikke ve Etnoğrafik Eserler olarak üçe ayrılır.

Müzedede,

1. 18-24 Mayıs müzeler haftasında Atatürk Orta Okulu ile işbirliği yapılarak el emeklerinden oluşan bir sergi açılmıştır. Müzecilik konusunda konferanslar düzenlenmektedir.
2. Müzedede çocuklara yardımcı olacak bir rehberlik servisi mevcut olup çocuklara yönelik olarak düzenlenmiş sergilemeler yapılmaktadır.
4. Bölgedeki ilk ve orta öğretim kurumları ile sürekli ilişki sağlanmakta, sergiler açılmakta, müzenin tanıtımı yapılmaktadır.
5. Çocuklar müzedede en çok mitolojik sahnelere ilgi göstermektedirler. Şu anda çocuk bölümünün bulunmadığı müzedede bu bölümün açılması düşünülmektedir.

#### 7.1.4.8 Akdeniz Bölgesi-Side Arkeoloji Müzesi

"Side Müzesi; Antik Side kentine girişte yer alır. 1960-61 yıllarında restore edilen Roma Hamamı müze binası olarak kullanılmaktadır.

Müze de, 1947-67 yılları arasında hemen hepsi yapılan kazılarla Side'den çıkarılan heykel, kabartma, lâhit, ostotek gibi eserler sergilenmektedir."{28}

Müzedede,

1. Çocuklara yönelik etkinlik yapılmamaktadır.
2. Çocuklara yönelik bir rehberlik servisi bulunmamaktadır.
3. Çocuklara yönelik bir sergileme düzenlenmiştir.
4. Müzeler haftasında resim ve kompozisyon yarışmaları düzenlenmektedir. Kaçakçılığı önleme, eski eserleri koruma seminerleri kapsamında öğretmen ve öğrencilerin seminerlere katılımları sağlanmaktadır.

5. Çocuklar en çok lâhitlerin olduğu salona ilgi göstermektedir. Müzede çocuk bölümü bulunmamaktadır.

#### 7.1.4.9 İç Anadolu Bölgesi-Eskişehir Arkeoloji Müzesi

"Eskişehir'de ilk müze Alâaddin Camiinde depo olarak 1945 yılında kurulmuştur. Yeni müze binası ise 1974 yılında Eskişehir Arkeoloji Müzesi adı altında ziyarete açılmıştır. Müzede eserler kronolojik bir düzende üç salon ve bahçede sergilenmektedir. Çok zengin arkeolojik geçmişe sahip Eskişehir yöresindeki Tarih Öncesi Çağlardan Hellenistik, Roma Bizans dönemine kadar pek çok uygarlığa ait eserler teşhirde izleyiciye sunulmaktadır. Seksiyonları; Arkeoloji, Sikke, Taş Eserler, Etnoğrafya, Tabiat Tarihi adları altında oluşturulmuştur."{29}

1. Müzenin teşhiri ve tanzimi çocuklara yönelik yapılmıştır.
2. Müzede tüm uzmanlar ve personel çocuklara rehberlik yapmaktadır.
3. Zaman zaman çocuklara yönelik sergiler yapılmaktadır.
4. Müzede zaman zaman ilk ve orta okullara yönelik resim sergileri, şiir, makale yarışmaları yapılmaktadır.
5. Çocukların en çok ilgisini çeken şeylerin başında "alarm sistemi var mı, eserler nasıl korunuyor?" gibi sorular gelmektedir. İlgilendikleri nesnelere silahlar, altın, gümüş takılar, sikkelerden oluşmaktadır. İlkokul talebeleri en çok açık teşhirdeki aslanlarla ilgilenmektedir.

#### 7.1.4.10 İç Anadolu Bölgesi-Kayseri Arkeoloji Müzesi

"Kayseri Arkeoloji Müzesi; 1930 yılında Hunat Hatun Medresesi'nde kurulmuş, 1969'da bugünkü binasına taşınmıştır. Eserler kronolojik bir sırasıyla iki salon ve bahçede sergilenmektedir.

Birinci salonda; Eski Tunç Çağı Seramikleri, Kültepe kazılarında elde edilen Asur Ticaret Kolonileri çağına ait eserler ve geç Hitit Çağı'na ait taş heykeller ve hiyeroglifli steller bulunmaktadır."{30}

İkinci salonda; Frig Çağı seramikleri yanında Hellenistik, Roma ve Bizans çağlarının Kayseri çevresinden derlenmiş eserleri sergilenmektedir.

Bahçede Mermer heykeller, mezar stelleri, lâhitler ve pişmiş toprak iri küpler açıkta sergilenmektedir.{20}

Müzedede,

1. Her yıl 18-24 Mayıs Müzeler haftasında müze sevgisi, tarihi eserlerin korunması gibi konularda okullar arası yarışmalar yapılırken, derece alanlar ödüllendirilmekte, böylelikle öğrenciler teşvik edilmektedir.
2. Müzenin özel rehberlik servisi yoktur. Bilgi edinmek isteyen çocuklara uzmanlar yardımcı olmaktadır. Çocuklar için rehber yoktur.
3. Müzedede çocuklara yönelik bir sergileme olmamıştır.
4. Bölgedeki okullarla ilişki kuruluyor, müzeler haftasında tarihi eserlerin tanıtımı, tarihi eser kaçakçılığı ile ilgili slaytlı konferanslar verilmektedir.
5. Müzedede çocukların en çok ilgisini çeken lâhitler, altın eşyalardır.

#### 7.1.4.11 İç Anadolu Bölgesi-Konya Arkeoloji Müzesi

"İlk defa 1901 yılında kurulan müze birkaç kez yer değiştirmiş nihayet bugünkü binasına kavuşmuştur. Neolitik Çağdan başlayıp Eski Tunç Orta Tunç (Asur Ticaret Kolonileri), Demir (Frig, Urartu), Klasik Hellenistik, Roma ve Bizans devirlerine ait eserler sergilenmektedir."{31}

Müzedede

1. Çocuklara yönelik etkinlikler vardır.  
Müzelere tek tek veya grup gelen öğrencilerden ücret alınmamaktadır.
2. Rehberlik servisi bulunmayan müzedede kendi uzmanları bu işi yapmaktadır.
3. Müzedede şu ana kadar çocuklara yönelik sergi yapılmamıştır.
4. Okullarla ilişki kurulup, kompozisyon, resim, şiir yarışmaları yapılmaktadır. 1. 2. ve 3.üncüye ödül verilmektedir.
5. Çocuklar müzedede en çok kabartma resimli vazolar ve çinilere ilgi göstermektedirler.  
Müzedede çocuk bölümü yoktur.

#### 7.1.4.12 İç Anadolu Bölgesi-Nevşehir Arkeoloji Müzesi

"1967 yılında kurulan Nevşehir Müzesi Nevşehirli Damat İbrahim Paşa Külliyesinin imaret binasında faaliyet göstermektedir. Arkeoloji ve Etnoğrafya seksiyonlarına sahiptir."{32}

1. Müzede çocuklara yönelik bir etkinlik yapılmamaktadır.
2. Rehberlik servisi yoktur. Müzeyi gezenlere uzmanlar, onlar olmadığı zaman bekçiler yardımcı olmaktadır. Müzede sadece iki teşhir salonu vardır.
3. Şimdiye kadar çocuklara yönelik herhangi bir sergileme yapılmamıştır.
4. Zaman zaman bölgedeki ilk ve orta öğretim kurumları ile ilişki kurulmaktadır. Eski eserlerimiz, müzelerimiz ve eski eser kaçakçılığının önelenmesi konusunda konferanslar, slayt gösterileri yapılmaktadır.
5. Çocuklar en çok arkeolojik teşhir salonunda-pişmiş topraktan yapılmış lâhitlere ilgi göstermektedirler. Etnoğrafya salonunda öğrenciler takılara, silahlara ilgi göstermektedirler.

#### 7.1.4.13 Doğu Anadolu Bölgesi-Van Arkeoloji Müzesi

"1932 yılında çivi yazılı kitabeler, Akkoyunlu-Karakoyunlu'lara ait koçkoyun şeklindeki mezartaşları bir depoda muafaza altına alınarak Van'da ilk müze oluşturulmuştur. Van müzesi; Urartu kültürü ile ilgili eserleri ile tanınmaktadır. Müzede, arkeoloji, etnoğrafya, sikke ve katliam seksiyonları vardır."{33}

1. Müzede çocuklara yönelik tek etkinlik, ilk ve orta öğretimdeki öğrencilere eski eserlerle ilgili konferanslar verilmesidir.

#### 7.1.4.14 Güneydoğu Anadolu Bölgesi-Diyarbakır Arkeoloji Müzesi

"Diyarbakır çevresinde toplanan eserler ilk olarak Sincariye Medresesinde toplanmış ve müze olarak 1934 yılında ziyarete açılmıştır. Müzede arkeolojik, etnoğrafik eserlerin koleksiyonu ve sikke koleksiyonu sergilenmektedir. Bu koleksiyonların çoğunu Asur, Urartu ve Artuklu devri eserleri oluşturur."{34}

Müzedede,

1. Çocuklara yönelik herhangi bir etkinlik yapılmaktadır.
2. Rehberlik servisi bulunmamaktadır.
3. Çocuklara yönelik bir sergileme düzenlenmemiştir.
4. Müzedede, Bölgedeki ilk ve orta öğretim kurumları sürekli ilişki kurulmaktadır. Düzenli olarak eski eserleri korumaya yönelik konferanslar verilmektedir.

#### 7.1.5 Müzelerin Önerileri

##### 7.1.5.1 Karadeniz Bölgesi-Trabzon Arkeoloji Müzesi

Bölgenin önemli tarihi olayları o mekan içinde sergilenebilir. Oyunlar içinde çocuklar rol alabilir.

Çocuklarla ilgili objelerin maketleri yapıp sergilenebilir, ayrı bir bölümde çocukların bunlara dokunması, yaklaşması sağlanabilir.

Film gösterileri çocuklara çizgi filmlerle tanıtılabilir.

Objelerin resim ve heykellerinin çocuklar tarafından yapılması sağlanabilir.

##### 7.1.5.2 Marmara Bölgesi-Bursa Arkeoloji Müzesi

Müzedede ayrı bir seksiyon açılıp antik oyuncakların maketleri yapılabilir, çocukların bunlarla oynamaları sağlanabilir.

Konuyla ilgili film ve slaytlar gösterilebilir.

##### 7.1.5.3 Marmara Bölgesi-Çanakkale Arkeoloji Müzesi

Özel sergiler daha sık tekrarlanabilir.

Çocukların çalışabilecekleri bir salon, atölye açılabilir.

İlgi çeken eserlerin resim ya da örneklerinin yapılması sağlanabilir.

#### 7.1.5.4 Marmara Bölgesi-İstanbul Arkeoloji Müzesi

Tanıttıcı film ve slayt gösterileri ile kültür varlıklarının tanıtılması, korunması ve sevdirmesi, müzeciliğin önemi ile ilgili konferansların verilmesi sağlanabilir.

Resim ve bilgi yarışmaları düzenlenebilir.

Antik çağla ilgili konularda spontane tiyatro gösterileri yapılabilir.

#### 7.1.5.5 Ege Bölgesi-Milet Arkeoloji Müzesi

Okul müdürlükleri ile sürekli temasta olabilir.

Eski eserlerle ilgili kompozisyon ve resim yarışmaları yapılabilir.

#### 7.1.5.6 Akdeniz Bölgesi-Adana Arkeoloji Müzesi

Çocuklara el becerileri kazandırabilecek çamur atölyeleri kurulabilir.

#### 7.1.5.7 Akdeniz Bölgesi-Hatay Arkeoloji Müzesi

Sergiler düzenlenebilir.

Tanıttım broşürlerinin hazırlanabilir.

Ören yerlerinin gezdirilebilir.

Kültürel değerlerin korunması konusunda eğitim verilebilir.

#### 7.1.5.8 Akdeniz Bölgesi-Side Arkeoloji Müzesi

Sergilenen eserlerin orijinal kullanımlarını gösteren çizimler yapılmalıdır. Konuyla ilgili mitolojilerin anlatılması, çocukların müzeye seyerek gelmesini sağlayabilir.

#### 7.1.5.9 İç Anadolu Bölgesi-Eskişehir Arkeoloji Müzesi

Müzedede zaman zaman yarışmalar yapılabilir.

Küçük tarihi eserlerin bibloları ve kopyaları çok ucuza ya da ücretsiz dağıtılabilir.

Tarih, resim, sanat tarihi, turizm ve sosyal dersler müzedede yapılabilir.

Müzedede konserler verilebilir, folklor gösterileri düzenlenebilir.

#### 7.1.5.10 İç Anadolu Bölgesi-Kayseri Arkeoloji Müzesi

Çocuklara temel eğitimlerinde müze sevgisi aşılanmalıdır.

Müzelerde çocuk bölümleri açılmalı, bu bölümlerde arkeolojik kronoloji içerisinde çocuklarla ilgili eserler, oyuncaklar bu bölümde sergilenmelidir.

Müzelerde çocuklarla ilgilenecek özel pedagog bulunmalıdır.

#### 7.1.5.11 İç Anadolu Bölgesi-Konya Arkeoloji Müzesi

Çocuklara ve gençlere eski eserlerimizi sevdirmek ve korutmak amacı ile bir eğitim salonu açılabilir ve burada uygulamalı eğitim yapılabilir.

#### 7.1.5.12 İç Anadolu Bölgesi-Nevşehir Arkeoloji Müzesi

Özellikle okul idareleriyle işbirliği yapıp, müze ve eski eserler konularında tanıtıcı konferans ve slayt gösterileri yapılmalıdır.

#### 7.1.5.13 Doğu Anadolu Bölgesi-Van Arkeoloji Müzesi

Çocuklara ve gençlere her şeyden önce kültür varlıklarını tanıtır ve sevdirmelidir.

Müzelere eğitim çağındaki çocuk ve gençlerin anlayabileceği gibi resimli tanıtma levhaları konabilir.

#### 7.1.5.14 Güneydoğu Anadolu Bölgesi-Diyarbakır Arkeoloji Müzesi

Eski eser bilincini kazandırmak üzere çocukların kavrayabilecekleri boyutlarda düzenlenmiş teşhir bölümü oluşturulabilir.



## 8. TÜRKİYE'DEN VE DÜNYADAN ÇOCUK MÜZELERİ VEYA ÇOCUK SEKSİYONU OLAN MÜZELERDEN ÖRNEKLER

### 8.1 TÜRKİYE'DEN ÖRNEK

#### 8.1.1 AKDENİZ BÖLGESİ-ANTALYA ARKEOLOJİ MÜZESİ

"Antalya Müzesi ilk olarak 1923 yılında şimdi cami olarak kullanılan Panaya Kilisesinde kurulmuştur. Depo olarak vazife gören bu binadan eserler 1934 yılında Yivli Minare Camii külliyesine taşınmıştır. Side ve Perge antik kentlerinden gelen eserler ile müze koleksiyonu genişleyince yeni müze binası yaptırılmış ve 1972 yılında hizmete girmiştir."{35}

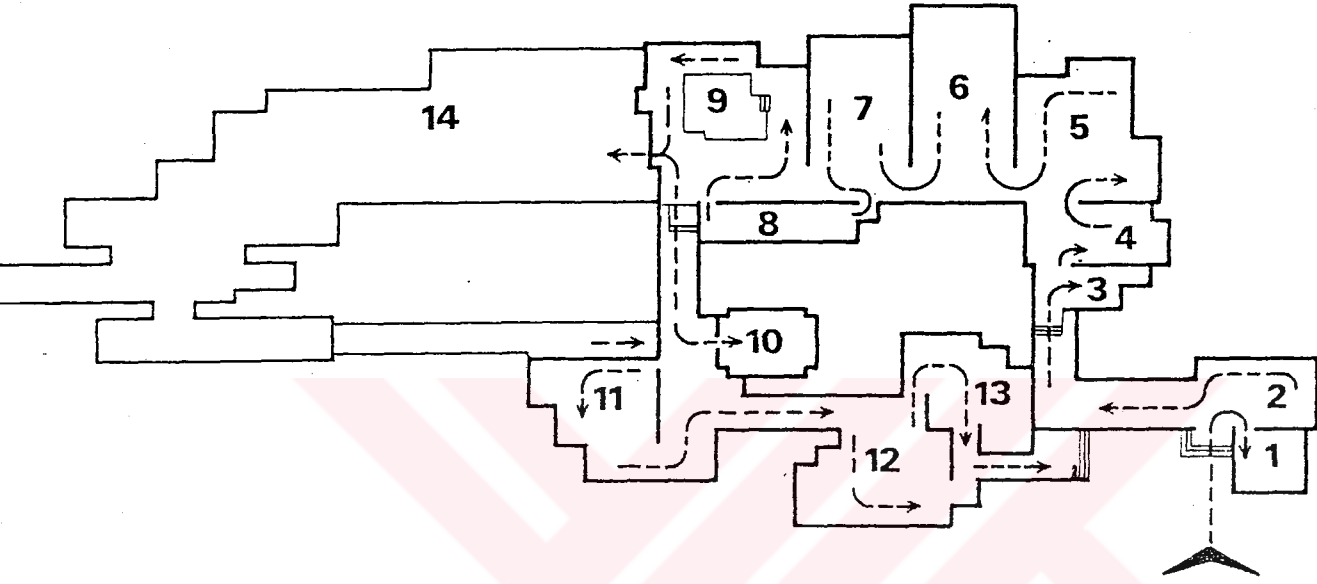
Antalya Müzesindeki 13 salondan biri çocuklara ayrılmıştır. Burada, atölye kısmında çocuklara müzeleri ve eski eserleri sevdirmek ve ilgilerini toplamak amacıyla basit eser onarımları ile resim ve oyuncak gibi konularda kendilerinin ürettikleri eserler yer almaktadır. Bu, bilindiği kadarıyla ülkemizdeki ilk uygulamadır.

Müze araştırmacılarından, bölgesel rehber ve aynı zamanda ilk ve orta öğretimde öğretmen olan bir eğitimci çocukların dilinden iyi anladığı için onlara bu konuda yardımcı olmaktadır. Kendisi çocuk bölümünde sözlü olarak bazı küçük bilgi yarışmaları düzenlemekte ve başarılı öğrencilerin adlarını çivi yazısıyla yazarak kendilerine hediye etmektedir.

Çocuk bölümüne gelen çocukların masa başında resim ve seramik çalışabildikleri bu müzede etkinlikler özellikle müzeler haftasında (18 Mayıs - 24 Mayıs) artmaktadır.

Müzenin çocuk bölümünde vitrinlerde antik çağların çeşitli çocuk oyuncakları ve kumbara koleksiyonu yer almaktadır.

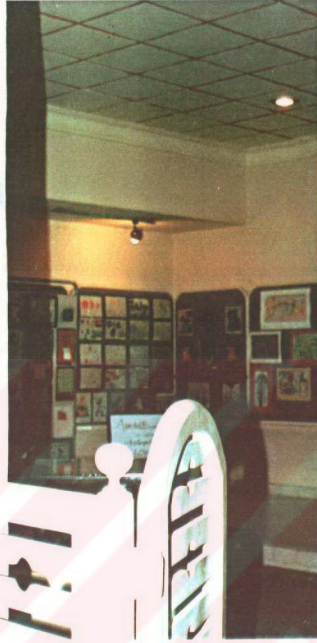
# MÜZE SERGİLEME ŞEMASI



- |                                       |                           |
|---------------------------------------|---------------------------|
| 1 Çocuk Müzesi                        | 8 İkona Salonu            |
| 2 Tabiat Tarihi ve Prehistorya Salonu | 9 Mozaik Salonu           |
| 3 Küçük Eserler Salonu-I              | 10 Sikke Salonu           |
| 4 Tanrılar Salonu                     | 11 Etnoğrafya Salonu      |
| 5 Küçük Eserler ve Suatlı Salonu-II   | 12 Etnoğrafya Salonu      |
| 6 İmparatorlar Salonu                 | 13 Etnoğrafya Salonu      |
| 7 Mezar Kültürleri Salonu             | 14 Açık Teşhir Galerileri |

ÇOCUK BÖLÜMÜ

ÇOCUK BÖLÜMÜ  
CHILDREN'S SECTION



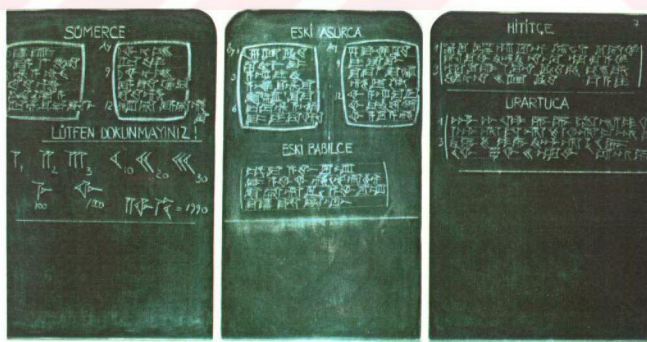
Antalya Arkeoloji Müzesi Çocuk Bölümü Girişi



Kumbara Sergisi



Heykelcikler



Yazı Örnekleri

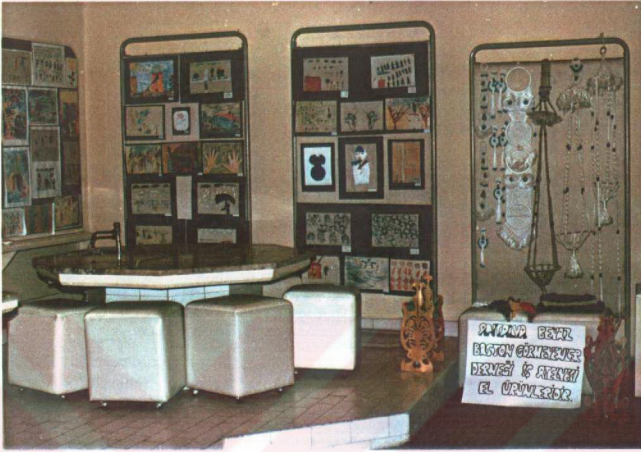


Eski Anadolu Heykelcikleri



Oyuncak Sergisi





El İşi Sergisi



El İşi Sergisi

## 8.2 DÜNYADAN ÖRNEKLER

### 8.2.1 THE BROOKLYN CHILDREN'S MUSEUM U.S.A.

"Dünyadaki etkileşimci programların başladığı ilk çocuk müzesidir. 1899 yılında kurulmuş 1977 yılında 35.000 ft<sup>2</sup> alanla ve yüksek teknoloji ile açılmış 1987 yılında düzenlenerek yeniden kurulmuş. Kâr amacı gütmeyen bir eğitim kurumu olarak New York Eyaleti Mütevelli heyeti tarafından oluşturulmuştur. Bütün müze aktivitelerinin dayanmış olduğu felsefe çocukların en iyi kendi deneyimleri ile öğrenebilecekleri düşüncesidir."{36}

Brooklyn Çocuk Müzesi geniş ölçüde sınıf, grup aktiviteleri, sergiler ve diğer programlar kapsamında kullanılmak üzere 20.000'in üzerinde elışı ve doğa bilimine ait örneklerle sahiptir.

Müzenin benimsemiş olduğu amaç ziyaretçilerin direkt katılımını sağlamak dır. Oluşturulan sergiler el altındaki parçaların ve araç gereçlerin aktif olarak kullanımı ile doğa bilimleri, kültür ve tarih konularının daha kolay bir biçimde kavranmasını sağlar.

Müze New York şehri metropolündeki ailelere yönelik olup 1988-89 yılları arasında %84'ü olağan halk ziyareti ve %16'sı özel okul gezisi şeklinde toplam 160.000 kişi tarafından ziyaret edilmiştir. Bu rakamın 1992 yılında 200.000'e ulaşacağı tahmin edilmektedir. Gelen ziyaretçi ile ilişki müzenin öğretisi ile ilgili olan araç, gereç ve doğa örneklerinin ziyaretçinin kendisi tarafından bizzat kullanılması anlamında direk bir kalıtımla sağlanır.

Brooklyn çocuk müzesinde; atölye çalışmaları ve özel olaylar, misafir sanatçılar ve uzmanlar tarafından yapılan sunular, seyirciyi katılıma teşvik eder.

Müzede eğitimci, tasarımcı, teknisyen ve yardımcı personel statüleriyle görev yapan 46 tam gün ve eğitim danışmanı, uzman ve yardımcı personel statüleriyle 15 yarım gün eleman görev almaktadır.

## 8.2.2 THE CHILDREN'S MUSEUM OF INDIANAPOLIS U.S.A.

"Dünya'nın en eski ve geniş kapsamlı kırk müzesinden biridir. 1925 yılında Mary Stewart Carey tarafından kurulmuştur. 325.000 ft<sup>2</sup> arazide 5 katlı tuğla evlerden oluşmuştur. 10 ana sergi salonu vardır."{37}

Dünya'daki çocuk müzeleri içinde en geniş sanat koleksiyonuna sahip olanlardan biri olan müzede 140.000'den fazla eser bulunur. Koleksiyonlar; tarih, etnoloji, paleontoloji'den, doğa tarihi, jeoloji ve arkeoloji'ye kadar birçok alandadır. Sayıca çok fazla olan koleksiyonlar, bir seferde ancak toplamın %10-20'sinin gösterildiği mini sergilerle halka teşhir edilmektedir.

Koleksiyondaki; kıymetli eserlere ziyaretçiler sadece bakabilir, dokunamazlar.

Koleksiyonun en popüler parçaları; kızılderele iskeletleri, Zorba Rex'in heykelinin kopyası, 2700 yıllık Mısır mumyaları, kutup ayısı.

Çocuklara geleneksel eğitim biçiminin dışında orijinal ve değişik eğitim vermeyi amaçlar. Eğitimle her obje, aktivite ve olay doğrulanır. Müze sadece gezinti ve görme yeri olmayıp öğrenme ve uygulama yeridir. Sergilerdeki her objeye çocuklar dokunabilir, yazılar çocukların okuyabileceği şekilde ve yükseklikte yazılmıştır. Çocukların konularda katılımcı yaklaşımlarla tecrübe sahibi olmaları sağlanarak yaşam boyunca iyi bir müze gezicisi olmaları sağlanır.

Yılda yaklaşık 1 milyon ziyaretçi gelmekte olan müzenin, 1976'daki yeni binasının açılmasıyla 15 milyondan fazla ziyaretçisi olmuştur.

Müzede yapılan etkinliklere gelince; yılda 4000'den fazla programı olan müzede sınıflar, seminerler, gösteriler ve yorumlar, canlı gösteriler, arazi gezileri, ebeveyn çocuk ilişkileri, yetişkin programları, özel hobi kulüpleri, fuarlar, sergiler gerçekleştirilmektedir.

Müzeler; yakın oturan gençlere komşu programları, öğretmenlere, eğitimcilere ve müze çalışanlarına seminerler düzenlemektedir. Müzelerde müze gösteri ve konuşma için çeşitli kuruluş ve konuşmacılara kiralanabilmektedir.



Kaynak merkezinde; 800'den fazla sergi okullara ve diğer çocuklara dönüşümlü olarak gösterilir. Küçük bir giriş ücreti ödeyerek ebeveynler çocukları ile birlikte çalışıp, eserleri ödünç alarak 60'dan fazla konuyu keşfedebilirler. Öğretmen kaynak merkezi de aynı etkinliği gösterir.

Müze'de 150 kişi tam gün, 100 kişi yarım gün çalışıyor.

850'den fazla gönüllü; müzede film gösterisinden, kasiyerlik ve eğitim programlarında göstericiliğe kadar çeşitli alanlarda çalışıyor.

Gönüllülerden 350'si çocukların sergi hazırlama ve bilimsel gösterilere katılımlarına yardımcı olurlar.

30 kişilik mütevelli heyetinin oluşturduğu bağımsız bir organizasyon olan müzenin 1991 yılı işletme bütçesi US \$ 11,5 milyondur.

Bütçenin kaynakları:

%44 yatırım gelirleri,

%28,5 bağış ve yardımlar (Bireyler, kurumlar, gruplar, şirketler, üyeler),

%13 kazanılan gelirler (Dükkanlar, program ücretleri, restaurant),

%14,5 müzeye giriş ücretleridir.

### 8.2.3 CHICAGO CHILDREN'S MUSEUM U.S.A.

"Chicago Çocuklar Müzesi; 1982 yılında kurulmuştur. İlk kurulduğu zaman Chicago Halk Kütüphanesindeki küçük bir koridoru işgal eden bu müze halen Michigan Gölü yanında yeni kompleksi ile birlikte 21000 ft<sup>2</sup> bir alanda faaliyet göstermektedir. Chicago Çocuklar Müzesi bir çok çeşitli katılıma sergi ve programlarla 2-12 yaş arası çocuklara, ebeveynlerine ve öğretmenlerine hizmet etmek için kurulmuştur. Sergiler, sağlık ve beslenmeden, çeşitli kültürel, bilim, mimari ve yazıya kadar çok çeşitli sahalarda olup, öğrenmeye teşvik edici neşeli bir atmosferdedir. Müzenin sabit bir koleksiyonu bulunmamaktadır."{38}

Müze'nin kuruluş amaçlarının başında aşağıdaki anlayışlar bulunmaktadır.

Chicago Çocuklar Müzesi, çocukların çok defa deneyerek öğrendiklerine inanmaktadır. Kendisini sergilemede katılımsı bir yaklaşıma adanmış

olan müze yaratıcılığı, duyum yoluyla öğrenmeyi ve problem çözmeyi teşvik edecek şekilde koleksiyonlarını aktif olarak kullanan geliştirici bir öğrenim çevresidir. Müze düşük gelirli ailelere olanak sağlayarak, geniş izleyici kitlesi ile yakın bağlantıları kurmaktadır. Müze genç ziyaretçilere yaşamla ilgili bir şeyler öğretip gelecek nesillerin iyi bir müze izleyicisi olmasına yardımcı olur.

Chicago Çocuklar Müzesi'nde konusunda deneyimli ve tecrübeli eğitimciler gözetiminde uygulamaya dayanan metodlar kanalıyla ziyaretçilerle ilişki kurulmaktadır.

Chicago Çocuklar Müzesinde yapılmakta olan etkinlikler kapsamında

Okul ziyaret programlarında kişisel sergi ve seminer veya müze gezileri;

Öğretmen eğitimi; tüm müfredat sahalarına ulaşan seminer ve kredili kurslar;

150'den fazla ailenin katıldığı seminerler, ebeveyn ve bakıcı, çocukların okul öncesi çalışmaları ve özel olaylar (Örnek: Milletlerarası Çocuk Festivalleri, meslek fuarları.);

Gezici okul programları, şehir dışı programlar, öğretmen-ebeveyn-bakıcı hizmet dersleri ve çeşitli seminerler;

Okul, kütüphane, halk ocakları ve Chicago'daki ailelere hizmet veren diğer sosyal kuruluşlarla ortaklık halinde olup şehir tarafından finanse edilerek düzenlenen festivaller yer almaktadır.

Müzede 23 tamgün, 50 yarımgün çalışan 200'den fazla da gönüllü mevcuttur. Yönetim kurulunun 29 üyesi, danışma kurulunun 6 üyesi, sergi açıklayıcı çalışma grubu başkanı ofisteki 95 eleman ve özel olaylara yardımcı 125 kişi gönüllü çalışanları teşkil etmektedir.

1989 yılında bilet gelirleri, bağış, üye aidatlarının toplam getirisi 1,3 milyon dolar tutarında bir bütçe sağlamıştır.

Düzenleyici üye programları Şehrin gelişmekte olan bölgelerine hizmet sağlayan 40 kişilik komiteye tüm müze imtiyazlarını sağlamaktadır.

#### 8.2.4 CAPITAL CHILDREN'S MUSEUM U.S.A.

"1867'de Washington D.C. nin Union İstasyonunun arkasında 1,2 hektarlık alana bir grup bina olarak inşa edildi. 1979'da bu binalar müze olarak açılırken aynı zamanda bu müzeye bağlı uluslararası salon kuruldu.

Çocuklara çevre ile ilgili direkt tecrübeler kazandırmayı amaçlayan eğitimsel bir yapı olan Capital Children's Museum'da sanat, bilim, teknoloji ve insanlıkla ilgili sergiler dokunma amaçlıdır.

Çocuklar bir televizyon stüdyosunda kendi filmlerini bile yapabilmektedirler. Tüm yaş grubundaki insanlar ve özellikle 2-12 yaş için sergiler, buluşların, hayallerin, eğitim güvenli bir ortamıdır. Tüm ziyaretçilerin dokunması, koklaması, hissetmesi, giymesi, tatması için teşvik edilir; böylece sergiye katılımları sağlanır.

Müze Koleksiyonları farklı alanlardadır.

Uluslararası Salonu: Meksika kültürünü türlü şekilde ziyaretçilere tanıtır. Örneğin bir taraftan Tortilla denen bir tür Meksika yemeğinin yapılmasını öğretirken diğer taraftan Meksika kilimlerini gösterir.

Değişen Çevreler: Gerçek hayattaki bir takım objeleri çocuklara tanıtır. (Basit aletler, şehirler, şekiller.)

Haberleşme Cihazları: Buzul devrinden, uydu ve kompütrlere kadar tüm haberleşme cihazlarınının tarihçesini verir.

Gelecek Zaman Merkezi: IBM PC, bugünün dünyasındaki kompütürlerin kullanımı ile öğrenciler ve öğretmenler için aile yaşantısını gösterir.

Nek Chand Hayal Bahçesi: Hint sanatçısı Nek Chand tarafından yapılan heykelden bahçede kayalar, mücevherler, camlar, kiremitler kullanılarak çeşitli figürler yapılmıştır.

Bilim Salonu: Tüm yaş grubundaki çocuklara buluşlar öğretici sergilerle gösterilir.

Ses ve Sessizlik: 30'dan fazla olayla sađırlık ve sesin oluřunu incelenir.

Çocuđu Hatırlama: Bugünkü anlamıyla çocuk hakkında bilgi verilir.

Okul gruplarına gezi programları, yař günü partileri, genç sanatçılarının sergileri, kolejler, liseler arası dostluđu pekiřtirici toplantılar düzenleniyor. Yařlı vatandařlara gönüllü programlar, animasyon merkezi, öđretmenleri eđitici merkez, özel sergiler, özörlölere özel geziler, deđiřen, hafta sonu programları bulunuyor.

Müzede eleman eksikliđinden halen çok güc durumda oldukları bildirilmektedir.

Yılda dünyanın her yerinden 300.000'in üstünde ziyaretçi gelmektedir. (Gruplar halinde 100.000'in üstünde okul talebesi bu ziyaretlerin bir kısmını oluřturur.) Müzenin 7000 üyesi mevcuttur.

Müze özel olup, yıllık bütçesi 3,5 milyon dolardır.



# National Children's Museum



Where learning is an adventure.

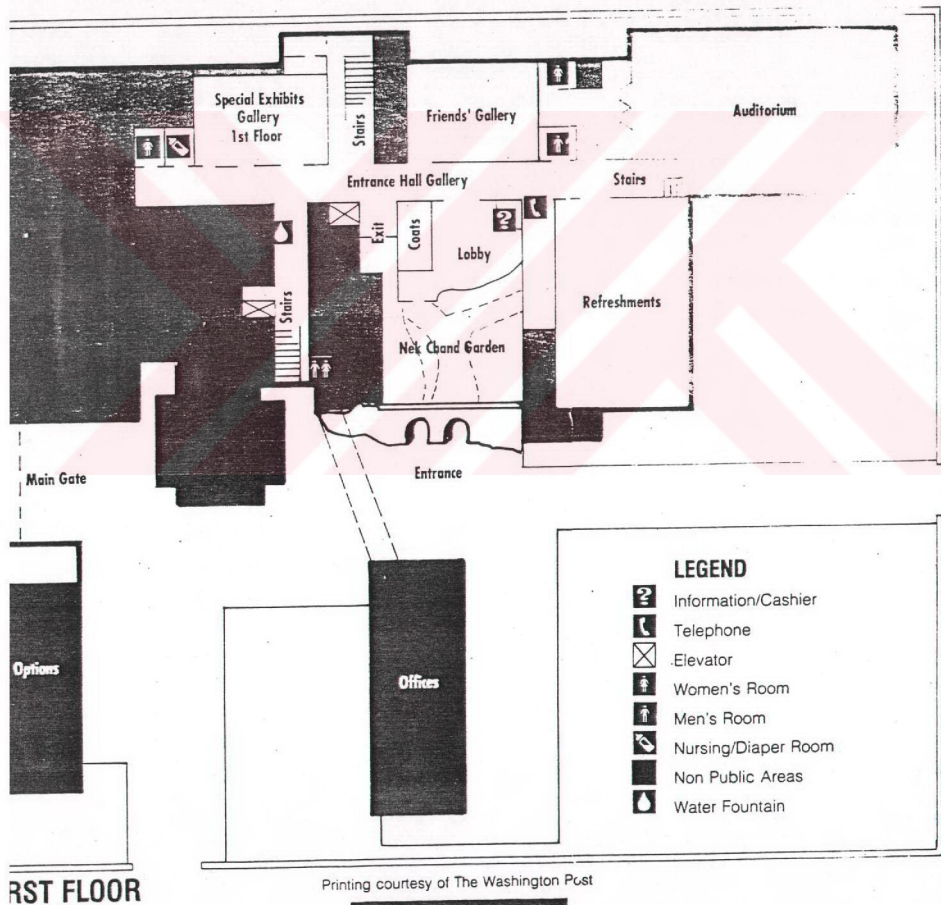
800 Third St. N.E.  
Washington, D.C. 20002

Exhibit Hours—10 to 5 Daily 46  
Closed—New Years, Easter, Thanksgiving & Christmas

## ADMISSION

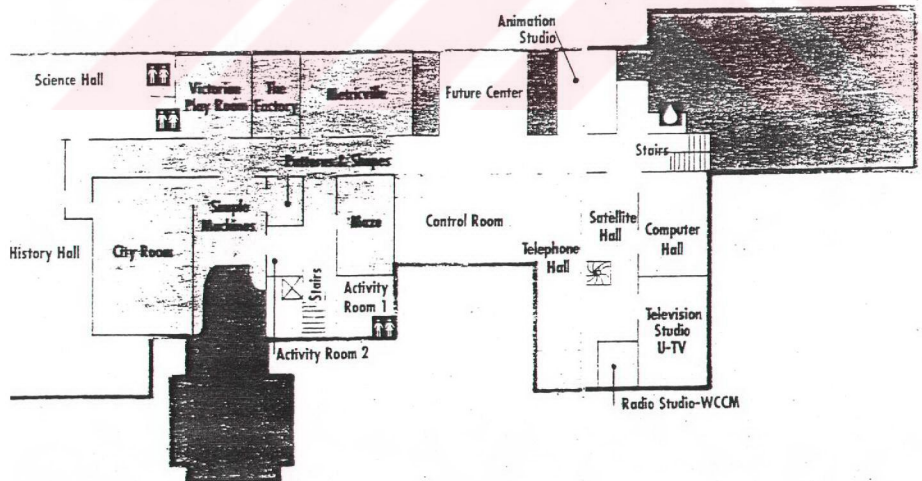
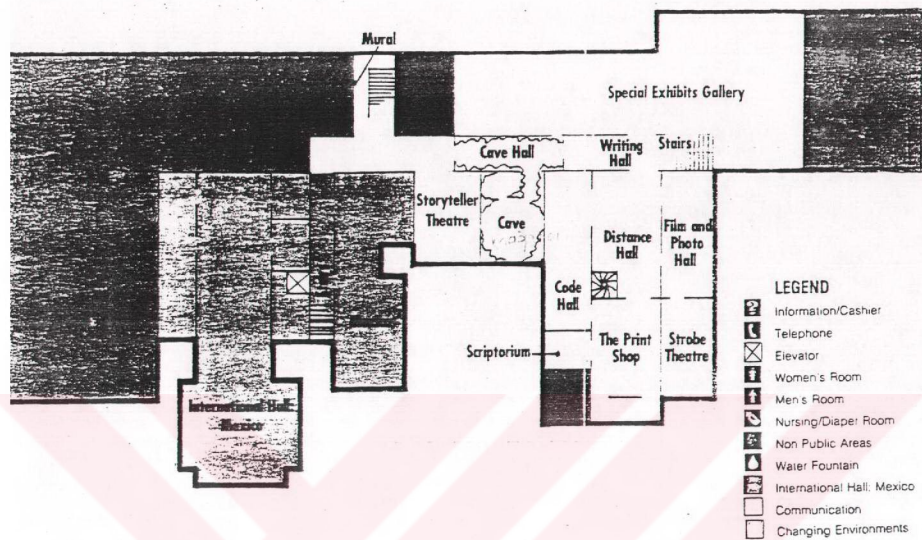
Members	Free
Children under 2 years old	Free
Visitors age 2-59	\$5.00
Visitors age 60 and older	\$2.00
Scheduled groups of 10 or more (with reservation)	\$3.00

The Museum regularly offers special events and weekend activities. For event listings and schedules check with cashier or the local newspapers.



Printing courtesy of The Washington Post

**The Washington Post**



### 8.2.5 NATURHISTORISCHES MUSEUM WIEN-AUSTRIA

"Çocuklar için Tabiat Tarihi Müzesi olan bu müze, çocukların seyredecekleri, oynayabilecekleri ve araştırma yapacakları bir ortam oluşturması için kurulmuştur."{40}

Müze, konusunda 100 yıllık bir bilgi birikimi ile çalışmaya başlamıştır. Avrupa'da çocuklar için bir müze kurulması fikri 1975 yılında düşünülmüşse de, bu müze 1981 yılında pedagojik bir müzeye dönüşmüş bulunmaktadır.

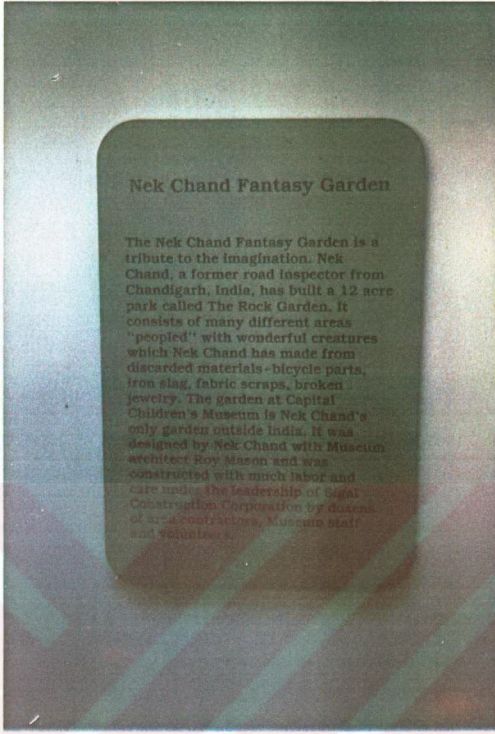
Kurulduktan sonra her yıl gelişme kaydederek bugünkü seviyesine ulaşmış olan müze milli eğitim sanat, spor başkanlığına bağlı faaliyet göstermektedir.

Halen toplam 10.000.000 parça sergilenmektedir.

Müze koleksiyonunu taşlar, insan ve hayvan iskeletleri ile nesli tükenmiş hayvanlara ait iskelet ve fosiller, mezarlar, eski insanların kullandığı el aletleri oluşturmaktadır.

Çocuklar için düzenlenen tiyatro çalışmaları ve bilim adamlarının özel sorular ve sergilenen eşyalarla ilgili sorulara cevap verdikleri programlar mevcuttur.



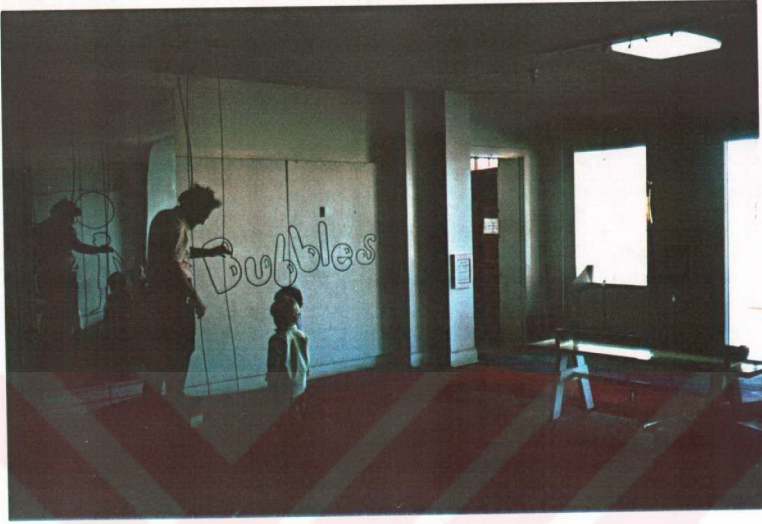


Nek Chand Hayal Bahçesi girişindeki yazı



Capital Children's Museum'un Girişindeki Milli Giysiler İçindeki İnsanlar





Müze de Baloncukların Yapıldığı Bölüm



Müzenin Girişindeki Heykeller



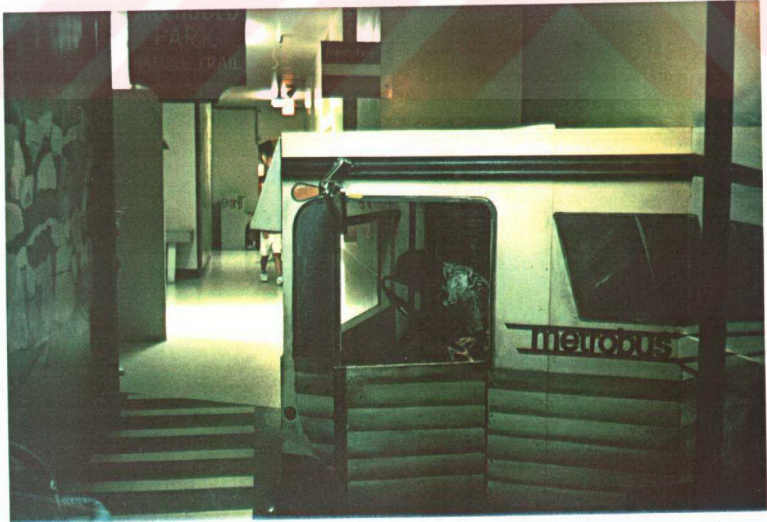
0-6 Yaş Grubu Çocukların Resim Sergisi



Müzenin Elektronik Bölümü



Bir Bilgisayarın Çalışması



Ulaştırım Araçları Bölümü





El Sanatları Bölümü (Halı Dokumacılık)



Müze Girişindeki Heykelcikler



Resim Sergisi



Ülkelerin Sergileri

## 9. SORUNLAR - ÖNERİLER

Müzelerin eğitim kurumları ve öğrencilerle ilişkisini gerek Türkiye, gerekse A.B.D. ve Avusturya çocuk müzeleri üzerine yaptığım araştırmaların, yine Türkiye'deki müze ve okullarla gerçekleştirdiğini anket ve değerlendirmelerim şöyle özetlenmiştir:

1. Ülkemizde; müze-okul ilişkisi bir planlama kapsamında yapılmamaktadır.

Bir müze herşeyden önce ilk ve orta öğretimdeki okullarla sürekli ilişkide olmalı, buna da önce kendi bölgesindeki okullardan başlamalıdır.

2. Maddi olanaksızlıklar nedeniyle okullar yakın çevrelerindeki müzelere ancak müzeler haftasında gidilebilmektedir.

Müzeler hafta sonları, iki haftada bir ya da ayda bir, önce kendi müzesini gezdirip, tanıtıp, daha sonra çevredeki tarihi yerlere geziler düzenleyebilir. Büyük kentler dışında müzelere gitmek maddi bir sorun olmayabilir. Müze yönetimleri okulların idaresinden gelen yazı ile öğrenci gruplarına ücretsiz gezileri mümkün kılmaktadır. Büyük kentlerde ise okul dernekleri böyle bir gezinin otobüs giderini üstlenebilir.

3. Okul yönetimi ve eğitimciler en azından tarih dersleri kapsamında müzeleri kullanmamaktadırlar.

Bu dersler kapsamında bir gezinin müzede yapılması, hem o derse ilgiyi arttırır, hem de müzenin tanınıp ilgi görmesine yardımcı olur.

4. Müzeler okullarla ilişki kuramamış olup, ancak okullar kendilerini ziyarete geldiği zaman yardımcı olmaktadır.

Müzelerin okullarla ilişki kurmayı başlıca görevleri arasında kabul edip, bu konuda çalışmaları benimsemeli, özel programlar ve geziler planlamalıdırlar.

5. Ülkemiz müzelerinde özel rehber programları bulunmamaktadır.

Öğrenciler müzelere gittikleri zaman kendilerine yardımcı olabilecek bir rehberi karşılarında bulabilmelidirler. Bu iş için de, yurt dışında olduğu gibi gönüllülerden yararlanılabilir.

6. Öğrenciler için özel eğitim programları bulunmamaktadır.

Öğrencilerin eğitilmesi, eğitimcilerin bu konuda eğitilmesiyle gerçekleşir. Bu konuda öncelikle öğretmene ve sonra öğrenciye özel seminer ve programlar düzenlenebilir. Bu programlarda öğretmenlere; öğrenciye çeşitli alanlarda nesnelerin nasıl tanıtılacağı, değerlendirileceği öğretilmelidir.

7. Ülkemizde müzeleri tanıtıcı broşürler, dergiler okullara gönderilip o müzenin tanınmasında pek yardımcı olamamaktadır.

Müzeleri tanıtıcı dergiler okullara yollanabilir. Müzeler sergiledikleri sanat ve kültür yapıtları ile bilgilerin bir kuşaktan diğerine geçmesini sağlarlar. Bunun için konferanslar, slayt gösterileri, paneller düzenlenip müzenin, eserlerin tanıtımı yapılabilir ve hatta müzeler kendilerini tanıtıcı broşürleri, zaman zaman da elemanlarını eğitim kurumlarına gönderebilirler. Türkiye'de müzeler kendilerini tanıtıcı yazılı malzeme hazırlıklarına başlamışlarsa da bütçelerinde böyle bir olanak olmadığından çoğunda kısa da olsa tanıtıcı broşürler bulunmamaktadır. Bu çalışmaların yapılması gereklidir.

8. Ülkemizde müze elemanları çok seyrekde olsa okullara gidip kendilerini tanıtamamaktadır.

Zaman zaman okullara gidilip tanıtıcı bilgilerle öğrenciler müzelere doğru yönlendirilebilir. Teorik bilgileri desteklemek üzere film ve slaytlar gösterilebilir.



9. Müzelerimizde sergilenen eserlerin alt yazıları çocuklar için oldukça uzun ve sıkıcıdır.

Bu yazılar çocukların anlayabileceği şekil ve rahatlıkla, okuyabilecekleri seviyede düzenlenirse ilgilerini daha çok arttırır.

10. Ülkemizde çocuklar hatta yetişkinler müzelere gittikleri zaman, eserleri tanımadan önce, ilk öğretilen şey bir yere değmemek, ellememek, çarpmamaktır.

Her ne kadar müzelerdeki değerli kültür varlıklarının korunması için bu gerekli ise de bazı yöntemler kullanılabilir. Çocukların geleneksel eğitim biçimi dışında dokunarak, tadarak, deneyerek, yaparak, yaratıcılık ve katılımcılığın ön plana çıkarıldığı müzeler çocukların olduğu kadar büyüklerin de ilgisini çekecektir.

11. Yapılan anket çalışmasından anlaşılmıştır ki ülkemizde çocuklara tarihi eserleri koruma bilincinin oluşturulması konusunda yok denecek kadar az bilgi verilmektedir.

Okullarda öğrencilerin ören yerlerine götürülmesi, zaman zaman kazılara ufak gruplarla iştirak etmeleri küçük yaşta kültürel değerleri tanımaları ve benimsemeleri açısından önemlidir.

12. Günümüzde halen ülkemizde müzelere, yurt dışında gösterilen ilgi ve sevgi bulunmamaktadır.

Bu ilginin sağlanması müzelerin ve okulların sürekli dialog kurarak değişik programlar hazırlamasıyla olur.

13. Müzelerin görevleri artık günümüzde sadece toplama, koruma, sergileme olarak düşünülmediği için, müzeler de kendilerini yenilemek, dünyada bu konuda neler yapılıyor, takip etmek zorundadır. Bu konuda, uluslararası müze-okul eğitimi çevresinde özel programlar diğer ülkelerin müzeleri örnek alınarak geliştirilebilir.



- Mzelerde dzenlenen kompozisyon, bilgi, resim yarışmaları ve sonuçta verilen küçük dller ğrencilerin ilgisini daha ok ekebilir.
- Mzelerde bulunan konferans, seminer salonları ve bunların kullanılma imkanlarının saėlanması ğrencileri mzeleri ziyareti teşvik edici en nemli unsurlardan biridir.
- nemli tarihi olaylar, olayın yaşadığı mekan iinde sergilenip, ğrencilere bu mekanda roller verilerek katılımıcılık saėlanabilir.
- Okulların ve sanatıların aılacak sergileri mzenin tanıtımı aısından nemlidir.
- Mzede resim, seramik gibi bazı atlye alıřmaları yapılabilir.
- Mzelerin evre okulları iin dzenledikleri gezici sergiler ilgiyi arttıracaktır.
- Unutulmayan anılar ve geirilen eėlenceli zamanlar ocukların mzeye yeniden gelmesini temin ederek mze alışkanlığı kazandıracaktır. Bunlar o mzede dzenlenen yıl sonu ayı, balo, folklor gsterisi olabileceėi gibi kafeteryada geirilen hoř saatler veya atlye alıřmaları, tartıřmalar olabilir.

## 10. SONUÇ

Sanattan ilme, sađlıktan teknolojiye kadar tüm kltrel geleri trl biçimlerde koruyan, inceleyen, deęerlendiren, sergileyen, bunları deęişik şekillerde yeni nesillere tanıtan kurumlar olarak tanımlanan mzeleri dnyayı geçmiři ve geleceęi ile anlamaya katkıda bulduklarından, kltr gelerini koruyan kurumlar olmanın tesinde 20. yzyılın ortalarından itibaren birer yaygın eęitim kurumu kimlięini de benimseyerek yeni grevler stlenmeęe bařlamıřlardır. Mzelerin kadrosunda koleksiyonlarının konularında uzman grevlilerin yanı sıra onları tamamlayan eęitim uzmanları grev almıřlar, ortak çalıřmalar sonucu grsel, szsel ve yazılı malzemeler hazırlayarak farklı yař gruplarına eęitim vermek zere iliřkilerini eęitime ynlendirmiřlerdir.

Sonuç olarak insanlar iin alıřan mzelerin Trkiye'de uzman kadrolarını geliřtirerek maddi olanakları lsnde eęitim vermeleri yanında, eęitim kurumlarının da katkısı ile yarının bykleri ocuklara ve onların ebeveynlerine mze alışkanlıęı kazandırılması gerektięini bir kez daha vurgulamak da yarar bulunmaktadır.

## DİP NOTLAR

1. Arseven, Sanat Ansiklopedisi C:3 S:1487
2. ICOM, Türkiye Milli Komitesi Yönetmeliği Bölüm 2 Madde 3
3. Atagök , Müzeciliğe Giriş Ders Notları
4. The Problems of Museums in Countries Undergoing Rapid Change S:33
5. Arseven, Sanat Ansiklopedisi C:1 S:99
6. Uygarlıklar Ülkesi Türkiye S:27
7. Uygarlıklar Ülkesi Türkiye S:27
8. Uygarlıklar Ülkesi Türkiye
9. Uygarlıklar Ülkesi Türkiye S:28
10. Uygarlıklar Ülkesi Türkiye
11. Uygarlıklar Ülkesi Türkiye
12. Uygarlıklar Ülkesi Türkiye S:29
13. Uygarlıklar Ülkesi Türkiye
14. Uygarlıklar Ülkesi Türkiye
15. Uygarlıklar Ülkesi Türkiye S:30
16. Uygarlıklar Ülkesi Türkiye
17. Uygarlıklar Ülkesi Türkiye
18. Dolunay, İstanbul Arkeoloji Müzeleri S:2
19. Meydan Larousse, C:4 S:99
20. Harrison, Müzelerin Teşkilatlanması, S:109
21. Müzeler Almanacağı S:407
22. Müzeler Almanacağı S:128
23. Müzeler Almanacağı S:137
24. Önder, Türkiye Müzeleri S:96-97
25. Müzeler Almanacağı S:107
26. Müzeler Almanacağı S:35
27. Müzeler Almanacağı S:185
28. Müzeler Almanacağı S:99
29. Müzeler Almanacağı S:170
30. Müzeler Almanacağı S:311
31. Müzeler Almanacağı S:327
32. Müzeler Almanacağı S:369
33. Müzeler Almanacağı S:413
34. Müzeler Almanacağı S:153
35. Antalya Arkeoloji Müzesi Broşürü

- 36 The Brooklyn Children's U.S.A. Museum
37. The Children's Museum of Indianapolis Broşürü
38. Chicago Children's Museum U.S.A. Broşürü
39. Capital Children's Museum U.S.A. Broşürü
40. Naturhistorisches Museum Wien-Austria



## KAYNAKÇA

- , Antalya Arkeoloji Müzesi Broşürü
- , Antalya Museum Guide, İstanbul  
A.Pamfilya Tourism ve Sayılı Matbaa, 1990

Arseven, Celal Esad, "Arkeoloji", Sanat Ansiklopedisi, C.1,  
Sanat Ansiklopedisi S.99-104  
İstanbul Milli Eğitim Basımevi

Arseven, Celal Esad, "Arkeoloji", Sanat Ansiklopedisi, C.3,  
Sanat Ansiklopedisi, S.99-1482  
İstanbul Milli Eğitim Basımevi

Atagök, Tomur, Çağdaş Müzecilik Kavramı Doğrultusunda Türk Sanat  
Müzelerinin Kültürel Etkinliklerinin Saptanması  
(Mimar Sinan Üniversitesi Sosyal Bilimler  
Yeterliliktezi), İstanbul, 1982

Atagök, Tomur, "Çağdaş Müzeciliğin Anlamı" Lami Sanat Gazetesi, 14  
Şubat 1970, Sayfa yok.

Avi-Yonah, Michael, Introducing Archaeology, Cassel Introducing  
Archaeology Series, İsrail, ?, 1973.

Başaran, İbrahim Ethem, Eğitim Psikolojisi, 5.Baskı, Ankara, ?, 1978.

Bray, Warwick, Trump, David; "Archaeology", The Penguin Dictionary  
of Archaeology, New York, Penguin Books, 1970.

\_\_\_\_\_, The Brooklyn Children's Museum, U.S.A. Broşürü

\_\_\_\_\_, Capital Children's Museum, U.S.A. Broşürü

\_\_\_\_\_, Chicago Children's Museum, U.S.A. Bölümü

\_\_\_\_\_, The Children's Museum of Indianapolis, U.S.A. Broşürü

- Cottrell, Leonard, "What is Archaeology?", The Concise Encyclopedia of Archaeology, Londra, Modern World Literature, 1960.
- Dolunay, Necati, İstanbul Arkeoloji Müzeleri, İstanbul S.2 İstanbul, Apa Basımevi, 1973.  
İstanbul Arkeoloji Müzeleri, S.2
- Goff, Clare, Arkeoloji Nedir?, Çev.Nejat Ebcioğlu, Arkeoloji Bilim Dizisi, ?,?, 1979.
- Harrison, Molly. "Müze Eğitimcisi ve Görevleri" ICOM Türkiye Milli Komitesi Müzelerin Teşkilatlanması. Türk Tarih Kurumu Basımevi Ankara, 1963.  
Müzelerin Teşkilatlanması S.109
- \_\_\_\_\_, ICOM (Milletlerarası Müzeler Konseyi), Türkiye Milli Komitesi Yönetmeliği
- \_\_\_\_\_, "Arkeoloji", İnönü Ansiklopedisi (Türk Ansiklopedisi), C.3, S.342.
- Kılıçoğlu, Safa, Araz, Nezihe; Devrim, Hakkı; "Arkeoloji", Meydan Larousse, C.1, S.665-667.
- Kılıçoğlu, Safa, Araz, Nezihe; Devrim, Hakkı; "Eğitim", Meydan Larousse, C.4, S.99.
- Kılıçoğlu, Safa, Araz, Nezihe; Devrim, Hakkı; "Müze", Meydan Larousse, C.9, S.60.
- \_\_\_\_\_, 1990-1991 Müzeler Almanacı, S.35-413, ?,?,?.
- Naumer, Helmut, J. "Youth Museum and Education" Kinds of Museums The Great Incorporation, The Youth Museum and Education, S.131-135, ?,?,?.

Önder, Mehmet,

Türkiye Müzeleri, Türkiye İş Bankası Kültür Yayınları, 2.Baskı, ?, 1985.

Türkiye Müzeleri, S.96-97

\_\_\_\_\_.

The Problems of Museums in Countries Undergoing Rapid Change, Paris, UNESCO, 1965.

\_\_\_\_\_.

Uygurlıklar Ülkesi Türkiye, İstanbul, 1985.

Uygurlıklar Ülkesi Türkiye, S.27-31

Saltuk, Secda,

"Tarih Öncesi ve Tarihi Çağlar, Dönemler, Uygurlıklar" Arkeoloji Sözlüğü, 1990. İstanbul, İnkılap Kitabevi



1953 yılında Antalya'da doğdu.

İlk, orta, lise tahsilini orda tamamladı.

1980 yılında Marmara Üniversitesi Güzel Sanatlar Fakültesi Seramik (yapı-  
bahçe) Bölümünü bitirdi.

Şu ana kadar 19 kişisel seramik-heykel sergisi açtı.

5 kişisel resim sergisi açtı.

Pek çok karma sergiye iştirak etti.

3 kişisel takı sergisi açtı.

Yayınlanmış bir çok şiir ve öyküsü var.

1990 yılında Yıldız Teknik Üniversitesi Sosyal Bilimler Enstitüsü, Müzecilik  
Anabilim Dalında Yüksek Lisans'ına başladı.

Fahire BELEN



## SÖZLÜK

Arkhaios : Eski

Bithynia : Küçük Asya'nın Kuzeybatı Bölgesi ve bu bölgede krallık. Karadeniz ve Marmara Denizi kenarında.

ICOM : International Council of Museums

Kalkolitik : Taş ve Maden Devri

Logos : Bilim

Mezolitik : Orta Taş Devri

Müz : Yunan Mitolojisinde Peri

Müze-i Hümayun : İmparatorluk Müzesi

Mysia : Anadolu'nun Kuzeybatısında Bölge. Batıda Ege Denizi, Güneyde Lydia, Kuzeyde Marmara Denizi ve Çanakkale Boğazı, Doğuda Bithynia ve Frigya ile sınırlanıyordu.

Neolitik : Yeni Taş (Cilâlı Taş Devri)

Ostothek : Pişmiş toprak veya taştan yapılan ve içine bir ölünün kemiklerinin yada küllerinin konduğu sanduka.

Paleolitik : Eski Taş (Yontma Taş Devri)

EK 1 MÜZE ADRESLERİ

ANTALYA ARKEOLOJİ MÜZESİ

Konyaaltı Cad.

Antalya-TÜRKİYE

THE BROOKLYN CHILDREN'S MUSEUM

145 Brooklyn Avenue

Brooklyn

New York 11213

USA

THE CHILDREN'S MUSEUM OF INDIANAPOLIS

P.O.Box 3000

Indianapolis, Indiana 46206

USA

CHICAGO CHILDREN'S MUSEUM

North Pier Chicago

435 East Illinois Street 370

Chicago, IL 60611

USA

CAPITAL CHILDREN'S MUSEUM

800 Third Street, N.E.

Washington, D.C. 20002

USA

NATURHISTORISCHES MUSEUM

Burgring 7 - Postfach 417

A - 1014 Wien - Austria