

47035

YILDIZ TEKNİK ÜNİVERSİTESİ
FEN BİLİMLERİ ENSTİTÜSÜ

BOĞAZIÇI YALILARININ
TASARIMINI ETKİLEYEN FAKTÖRLER
VE
KREKTERİSTİK ÖRNEKLER ÜZERİNE BİR İNCELEME



Mimar Oya TERZİOĞLU
F.B.E. Mimarlık - Mimari Tasarım Anabilim Dalında Hazırlanan
YÜKSEK LİSANS TEZİ

Tez Danışmanı : Prof. Altan AKI

İSTANBUL 1995

İÇİNDEKİLER

ÖZET v

SUMMARY vi

I. BÖLÜM

ARAŞTIRMAYA YÖNELİŞ

1.1. Kanunun Oluşumu	1
1.2. Konunun Tanımı ve Tarihçe	3
1.3. Yalıların Oluşumu ve Gelişimi.....	6

II. BÖLÜM

BOĞAZIÇI YALILARININ BİÇİMLENMESİNİ ETKİLEYEN FAKTÖRLER

2.1. Mekan Oluşumu ve Mekan Oluşumunu Etkileyen sosyo-Kültürel-Psikolojik Tasarım ve Kavramlar.....	7
2.1.1. Barınma	
2.1.2. Gizlilik Sağlama ve Kalabalıktan Arınma	
2.1.3. Egemenlik Sınırları (Teritorialite)	
2.1.3.1. Kamusal Alan	
2.1.3.2. Yarı Kamusal Alan	
2.1.3.3. Yarı Özel Alan	
2.1.3.4. Özel Alan	
2.1.4. Kolay Yönlenme	
2.1.5. Ortak İletişim Alanları	
2.1.6. Personalizasyon (Dışavurum)	
2.1.7. Gelişme ve Esneklik Olanakları	
2.2. Kitle Oluşumu (Plan Şemaları).....	14
2.2.1. Odalar	

2.2.2. Sofalar	
2.2.2.1. İç Sofalı Plan Tipi	
2.2.2.1.1. Bir Yüzü Açık Sofalı Tip	
2.2.2.1.2. İki Yüzü Açık Sofalı Tip	
2.2.2.2. Orta Sofalı Plan Tipi	
2.2.3. Geçitler	
2.2.4. Merdivenler	
2.2.5. Pencereler	
2.2.6. Çıkmalar	
2.3. Yalıların Konumları	29
2.3.1. Yalı-Deniz-Yol İlişkileri	
2.4. Cephesi	34
2.5. Stili (Uslubu)	36
2.6. İç Mekan Öğeleri.....	38
2.7. Estetik	41
2.7.1. Simgesel Estetik Değerler	
2.7.2. Biçimsel Estetik Değerler	

III. BÖLÜM

BOĞAZIÇI YALILARINDAN KARAKTERİSTİK ÖRNEKLER

3.1. Köprülü Amcazade Yalısı	44
3.2. Yılanlı Yalı	46
3.3. Saffet Paşa Yalısı	48
3.4. Şerifler Yalısı.....	50
3.5. Zarif Mustafa Paşa Yalısı	52
3.6. Göksu Yalıları	54
3.7. Kont Ostrorog Yalısı	56
3.8. Halil Ethem Paşa Yalısı.....	58
3.9. Fethi Ahmet Paşa Yalısı	60
3.10. Sadullah Paşa Yalısı.....	62
3.11. Rasim Paşa Yalısı.....	64
3.12. Yasinci Yalısı.....	66
3.13. Arnavutköy Sıra Yalıları	68
3.14. Şehzade Burhanettin Yalısı	70
3.15. Muazzez Hanım Yalısı	72

IV. BÖLÜM SONUÇ

4.1. Tasarım Verilerinin Değerlendirilmesi	74
4.2. Sentez	75
4.3. Araştırmada İzlenen Yöntemin Genelleştirilerek Günümüzde Kullanılması için Bir Yöntem Oluşturulması	77

KAYNAKLAR



ÖZET

Boğaziçi Yalıları estetik değerleri, başarılı mimarileriyle mimar olsun olmasın birçok kişiye esin kaynağı olmuş ve birçok kişinin hayranlığını kazanmıştır.

Günümüzde mimarlar, Modern Türk Mimarisine bir karakter bir üslup arayışı içinde çoğu kez geçmişle bağlantı kurma yoluna gitmişlerdir. Bu konuya eğilimi olan mimarlarımız için çalışmamızın konusu lan Boğaziçi Yalıları en iyi esin kaynaklarıdır.

Yüzyıllar boyu adeta birbiriyle yarışmasına biçimlendirilen, devrin moda akımlarını yakından takip eden bu evler, geleneksel konut mimarımızın ileri düzeyde örneklerindedirler.

Yapmış olduğumuz bu analiz çalışmamızda, varlığını sürdürdüğü uzun yıllar boyunca koşulları aşamayıp, günlük hayatı bir adım ileri götürecek hiç bir değişiklik yapmadığı iddia edilen geleneksel Türk Evinin Boğaziçi Yalılarında gerek mekan organizasyonları, gerekse plan şemalarındaki gelişmeler ve bunların cepheye yansıtılmasıyla, çağının yaşantısının önüne geçmesini ve ona yön vermesini gerçekleştirmiş olduklarını göreceğiz.

Bu çalışmada amaç, geçmişteki Boğaziçi yalılarında cephe ve plan üzerinde biçimsel - estetik değerlerin hangi tasarım verileri etkisiyle ortaya çıktıklarını araştırmaktır. Bu bulgular geçmişin mirasından neyi nereden nasıl almamız gerektiğini görmemizi sağlayacaktır.

SUMMARY

Water side houses of Posphorus have been given inspiration to many pepole-wheater or not they are arahitects - with their aesthetic value and unique architecture.

Nowadays, The architects, in the search of a character and a style, mostly tend to refer to the past. Waterside houses of Bosphorus are the best inspirational objets for the architects who have the tendency as such.

For ages, These houses which are formed asit they are in competition with cach other fallowing the architectural trend of their and, have been the most have been the most andvanced precedents of our traditional residential architecture.

It has been claimed that traditional Turkish house has failed to meet the needs of changing life styl. Howewer will see in this analysis, within the long years that the houses of Bosphorous have been existed how they orientated their users to make a progress in the way of comtemprrory life with their organization of space and the improvements in their layouts and their reflections to the facedes.

The aim of this study is to find out which design datum orientated the formal and estetic qualites that condenced on the plans and facedes of the water side houses of Bosphorus in the past.



I. BÖLÜM

ARAŞTIRMAYA YÖNELİŞ

1.1 KONUNUN OLUŞUMU

Son birkaç yıl içinde ülkemizde, özellikle de İstanbul'da görülen geçmişten biçim alıntlarıyla yapılmış binalara rastlamaktayız. Bu tür örnekler bize "acaba mimarimiz üçüncü bir seçmecilik dönemine mi giriyor"? sorusunu sorduracak niteliktedir. Bu sonuçların sosyo-kültürel arka yapısı ne olursa olsun ortaya bir seçmecilik kaygısı çıkmıştır. Mimarlık ortamı içerisinde henüz yeterince anlaşılmamış post - modernizmde buna eklersek, karşımızda bir tarihe yönelme sorunu olduğunu söyleyebiliriz.

Bina tipi olarak boğaziçi yalılarının seçimi:

Her şeyden önce ikinci bir konut özelliğindeki boğaziçi yalıları oldukça lüks bir gereksinimi karşılamaktadırlar. Bu nedenle insan ihtiyaçları hiyerarşinin en üst basamaklarında yer almaktadırlar. Bu eserlerin biçimsel-estetik değerlerle simgesel anlatımlara dönüştüğünü, günümüzde geçmişin sözcülüğünü yaptıklarını görüyoruz.

Ele aldığımız konu açısından bu yalıların en önemli özelliklerinden biri "yaşayan bina" olmalarıdır. Bu kavram binaların var oldukları zaman dilimine göre sınıflandırılmasıyla ortaya çıkmıştır. Sınıflandırmada yapılar geçmiş, şimdiki ve gelecekteki olmak üzere üç ana zaman dilimi içerisinde incelenmiştir.

Geçmişteki bina tipleri:(tarihi binalar)

Geçmişte yapılmış, günümüzde varlığını sürdürebilmiş binalardır. İşlevselliklerin yitirerek tarihe mal olmuşlardır.

Günümüzdeki bina tipleri:(Yaşayan Binalar)

Geçmişte ortaya çıkmış, günümüzde -içinde yaşanarak- varlığını sürdüren binalardır. Bu gruptaki binaların bir kısmı oldukça uzun bir geçmişe sahiptir. Değişen - gelişen yaşam şartlarına uyum sağlama, her zaman binanın yaşayan kısmı olan arka yapının değişimini, ön yapısını yeniden biçimlendirilmesinin izlemesiyle olmuştur. Bu grupta yer alan boğaziçi yalılarında da değişim doğal olarak bu şekilde olmuştur.

Gelecekteki bina tipleri:

Henüz doğmamış, ortada olmayan bir anlamda kuluçka dönemi geçiren, ortaya çıkış şartları oluşmaya başlamış bina tipleridir.

Uzun bir tarihe sahip tüm yaşayan binalar gibi. yalılarda her dönemin değişken yaşam koşullarına uyum sağlayarak günümüze kadar gelmişlerdir. Bu uzun süreç içinde ön yapı ve arka yapı önemli değişiklikler geçirmiştir. İlk dönem yalılarıyla günümüz yalıları arasında "yalı prototipi" özelliklerinin dışına pek fazla ortak nokta kalmamış gibidir.



1.2 KONUNUN TANIMI VE TARİHÇE

Boğaziçi kıyılarında görünüm veren ve kıyı silüetinde en ön planda yer alan yapılar yalılardır. Genel anlamı bakımından, yalının kelime karşılığı olarak; yalamak fiilinden türediği ve suyun yaladığı yer anlamında, deniz suyu ve su kenarı yapıları denilip işin içinden hemen çıkılmamalıdır. (30)

Çünkü bunlara benzer yapılar Selanik'te Amasya'da ve Filibe'dede kurula gelmiştir. Fakat boğaziçinde yalı denildiğinde bunlar önemli noktalarda ayrılan yapılar söz konusudur. Boğaziçi yalıları sadece önde, ya denize iyice sarkmış yada önünde rıhtımıyla bir yada birkaç "harem" yada "selamlık" bölümlerinden meydana gelmezdi. Genel konumları itibarıyla birbirleriyle büyük ortak karakterler göstermekte, yatay saçaklı kurma çatılarıyla birbirine benzer mimari ölçü ve değerleri içerirler. Fakat her yalı özel incelendiğinde durumun hiçte böyle olmadığı ve kendine özgü özelliklerin bulunduğu gözlenir.

Yalılar, Türk sivil mimarisinin en kayda değer örneklerindedir. İki katlı olup genellikle su kenarında inşa edilmişlerdir. Boğaziçini Avrupada'ki tanınmış iki benzeriyle karşılaştırmak mümkündür. Boğaziçi kıyılarını süsleyen bu nadide şehircilik, örneği, Peyzaj değerleriyle birlikte bazen venedikte'ki büyük kanala bazende Londra'da Thames nehri kıyılarına benzetilmiştir. (7)

Boğaziçi yalılarının biraraya gelerek oluşturdukları yerleşmede özellik gösteren önemli husus, gruplaşmanın semtlere göre toplumun belli kesimlerine hitap etmesiydi. Örneğin, Büyükdere - Tarabya - Yeniköy hattındaki yalıların yabancılara (Özellikle elçilikler ve azınlıklara ait oluşu gibi. Bebek'teki yalıların saray mensuplarına, Rumelihisarı ve Beylerbeyindeki yalıların ise ilim ve din adamlarına, Ortaköy ve Kuruçeşme'deki yalılarında hanedan ailesine ait olduğunu biliyoruz. (26)Boğaziçi, esas olarak 18.yy 'da kişiliğini bulmaya başlayan bir sivil türk mimari yaratığıdır.

Türkler tarafından bayındır hale getirilen, dünyada eşi ve benzeri olmayan, 20km. uzunlukta, ortalama 1 ila 1.5 km genişlikteki deniz yolu, olağanüstü genişlikte bir cadde gibi sıra ile biririnden güzel yalılar ile çevrili idi. Diplomasız Türk şehircileri buradada

büyük bir yetenek ve derin bir anlayışla davranmışlar , doğayı zorlamışlar aksine görünmez bir el belirlenleştirmeyi başarmışlardı.(7)

Boğaziçi en parlakdönemini 19.yüzyılın ortalarında yaşamıştır. Mimari usulplarına göre boğaziçi yalılarını dört grupta incelemek mümkündür.

- 18.yy ortalarına kadar tamamen "klasik üslub"a bağlı kalınarak yapılmış olanlar;
- 19.yüzyıla kadar "Türk rokoko" üslubunda yapılanlar,
- 19. yüzyıla hakim olan "Ampir " üslubunda yapılanlar,
- 19. yüzyılın ikinci yarısından başlayarak yeni stilde yapılmış yalılar.(15)

Boğaziçinin yerleşime ilk açılması yazlık yer ve mekan gereksinimiyle olmuştur. Böylece Osmanlı dönemi ile yalıların XV. yüzyıla kadar uzanabileceği söylenebilir. Fakat bu yüzyıldan günümüze -hem gelişimin yavaş olması hemde malzemenin zamana karşı dayanaksızlığı nedeniyle-ulaşan olmamıştır. (13) III. Sultan Ahmet'le damadı İbrahim Paşa'nın eğlence, incelik ve güzelliğe olan ortak eğilimleri İstanbulda sayfiye hayatını canlandırmış, İstanbul yazlıklarının yapım, onarım ve süsleme işlerini gerekli kılmıştır. O dönemde boğaziçinde şiir ve hülya dolu suların ezgili seslerini dinleyen yeşil ve sessiz kıyılarda pek uzun aralıklarla tek tük yalılara rastgelinirdi. (25) I. Abdülhamit'ten sonra tahta çıkan III. Selim'in padişahlık dönemi (1789-1808) savaşlar, yenilgiler, başarılar, ihtilallerle doludur.Fakat aynı zamanda padişahın uyanıklığı, eğlenceye olan düşkünlüğü ve çağdaş Fransa'nın Türk aydınları üzerindeki etkinliği bu ondokuz yılın toplumsal yaşam alanında epey özgür ve neşeli geçmesine neden olmuştur.Daha III. Ahmet döneminde Fransız uygarlığı ve sevgisi İstanbul' da yankılar yapmaya başlamıştı. III. Selim döneminde bu eğilim, tutkunluk derecesine varmış, moda halini almıştır. Boğaziçi parlaklığını arttırmış, gündün güne boğazın iki kıyısında yerlerini alan yalılar İstanbul'luların gönüllerini çelmiş, padişahın boğaz gezisine ilgi gösterip katılması bu bölgeye bir kat daha coşkunluk vermişti.(25)

1735 tarihli anılar kitabında D'Arvieux Türk'lerin bütün yabancıları hepsinden çokda Fransızları sevdiklerinden bahseder.

Bu durmda ister istemez yabancı tüketim mallarına dönen osmanlı ileri gelenleri, İstanbul'da yaşayan yabancıların yaydıkları modalarında etkisinde kalarak, batıyı ikinci elden ve kendi ülkeleri içinde tanımanın getirdiği koşullanmalarla, kendi beğeni kalıplarını,

Avrupa mallarının estetiğine göre uyarlanmış olmalarıdır. Nitekim bu yıllarda, mukarnasların volütlere, silmelerin barok profillere, rumilerin arabeslere dönüştüğü görülür. Rokoko aynaların çerçeve süsleride mimari cephelere sıçrar. (12)

Osmanlı mimarisinde, üslup ayrıntıları ötesinde 18.yüzyılın sonuna kadar gelişecek olan eğilimler yaratmıştır. Bu eğilimler şöylece özetenebilir. Osmanlı mimarisinin içinde İstanbul saray ve erkan çevresinin yaşama düzeni çerçevesinde anlam kazanan yeni bir tasarım anlayışı oluşmuştur. Bu oluşumda yabancı etkenler gitgide daha ağırlıklı olarak yer tutmuştur. Devlet girişimleri düzeyinde konut mimarisinde önemli bir gelişme görülmüş bu arada mimari doğaya açılmış ve genel düzenlemede doğanın olanaklarından yararlanılmıştır. prestij mimarisi yerini dekorasyon öğelerinin ağırlıkta olduğu bir mimariye bırakmıştır. (12)

XIX. yüzyılın sonuna kadar boğaziçi gerek toplumsal yaşamı gerekse mimari üslup bakımlarından kişiliğini korumuşsada, 20. yüzyıldan itibaren yabancı etkiler (tıpkı İstanbul'da olgu gibi) kendini hissettirmiştir. Bu, türk evlerini değiştiren malzeme ve tekniğin getirdiği bir akımın ifadesi olarak, mahalli yapı tarzımızın bütün karakter özelliklerini silen bir etkidir. Herşeye rağmen boğaziçinin muhtelif bölgelerinde (Özellikle Anadolu yakasında Beylerbeyi , Çengelköy , vaniköy, Kanlıca, Kandilli ..vb.)karakteristik yalılardan bazılarına rastlamak mümkündür. Ama ne yazıkki bakımsızlık, ilgisizlik ve mali olanaksızlıklar nedeniyle terk edilmiş olmaları, yakın bir zamanda onların yerlerini modern yapılara terk edebileceklerine işaret sayılmalıdır.

1.3 YALILARIN OLUŞUMU VE GELİŞİMİ

Boğaziçinin yerleşime ilk açılımı yazlık gereksinimi ile olmuştur. Böylece Osmanlı dönemi ilk yalılarının XV. yüzyıla kadar uzanabileceği söylenebilir. Fakat bu yüzyıldan günümüze (hem gelişimin yavaş olması hemde malzemenin dayanaksızlığı nedeniyle) ulaşan olmamıştır. Buna karşın XVII. yüzyıldan başlayarak yalı yapımı hız kazanmıştır.(13)

Bu dönemdeki yalılar çoğunlukla tek katlı, denizden oldukça yüksekte, harem ve selamlık bölümleri birbirinden ayrı yapılmıştır.

XVIII. yüzyılda ise Boğaziçi yalı yapımı hızlanmaya başlamış büyük yatırımlarla yenileri gerçekleştirilmişti. Bunlar İstinyeden Yeniköy, Büyükdere'ye karşıda Çubuklu, Beykoz'a kadar uzanıyordu. Ancak bu dönemde batı etkisinin hissedilmeye başlamasıyla orta sofa yavaş yavaş yuvarlaklaşmaya ovelleşmeye doğru şekil değiştirirken bu yuvarlıklar cephede kendini hissettiriyordu. Böylece geleneksel yalı biçimleri değişikliğe uğruyordu. Harem ve selamlık bölümleri tek çatı altında toplanıyordu. XIX. yüzyıl yalıları daha da büyüyerek 100m.'ye varan cepheleriyle kıyıları yüzlercesi kaplıyordu. (Bebek'te Halimpaşa, Ortaköy'de GaziOsman Paşa yalıları)(33)

Böylece XVII.yüzyıl sonuna kadar ne istediği belli oturmuş bir plan şeması ne yazıkki yavaş yavaş değerlerini yitirmeye başlıyor, daha karmaşık ve görkemli binalara yerlerini terk ediyorlardı. Hatta çok eşle evlenmenin daha da artması yeni yeni yalı büyüklük ve nitelikleri ortaya çıkıyordu.

Ancak bu büyüklükteki yalıların plansal ve mekansal değişiklikleri bir yana katlar arası ilişkide iki merdivenin yetmediği ışıksız yerlerin oluşmasıyla yalı mimarisine ışıklığın girdiği görülür. XIX. Yüzyılın sonlarına doğru ise Batı etkisi kendini iyice hissettirerek tamamen değişik görünümeler ortaya çıkıyordu. Örneğin; Çubukluda Halil Ethem, Kanlıca'da Rasimpaşa, Yeniköy'de Sait Halim Paşa yalıları tamamen değişik plan şemaları içerirler. Öyleki geçmiş yalı planlarından esintiler bile görmek mümkün olmadığı gibi, geçmiş yalı mimarisinden ancak ahşap oluşlarıyla bir ilişki kurulabilir. (Kalkavanlı Yalısı, Eczacı Ethem Pertev gibi.) Helenistik mimariden Barok ve Ampir hatta Arabesk stillere kadar her mimarinin denendiği yapılar olmuştur.



II. BÖLÜM

BOĞAZIÇI YALILARININ
BİÇİMLENMESİNİ
ETKİLEYEN FAKTÖRLER

2.1 MEKAN OLUŞUMU VE MEKAN OLUŞUMUNU ETKİLEYEN SOSYO - KÜLTÜREL - PSİKOLOJİK TASARIM KAVRAMLARI

Geleneksel Türk evinde genel bir tutum olarak iç mekan her zaman yapının dış yüzeylerinden çok daha özenle ele alınmış olmasına rağmen boğaziçi yalılarında bu tutum bir kenara bırakılmıştır. Bunun en önemli nedenleri olarak sayfiye yaşamının kısmen dışa dönük olması, varlıklı ve saygın kişiler olan yalı sahiplerinin bu niteliklerini cephede yansıtmaya kaygıları olarak özetleyebiliriz.

Mimari tasarım bir fiziksel çevre içerisinde kullanıcı-çevre ilişkisi sonucu meydana gelir. Ancak bu ilişki basit bir algı-yanıt düzleminde oluşmaktadır. Bu ilişki daha karmaşık bir süreci içerir. Çünkü bu karmaşık iletişim içerisinde bir çok insan etkinlikleri, estetik kurgular ve insanın gereksinimlerinin sağlanması gündeme gelmektedir. Nedir bu insan gereksinimleri.? (18)

Konumuz olan boğaziçi yalıları için bu sorunun cevabını verebilmemiz insanın evrensel gereksinimlerinin Osmanlı kültürü altında, boğaziçi mekanında ne yönde geliştiğini incelememiz gerekmektedir. Boğaziçi yalıları yazlık sayfiye yeri olarak ikinci konutturlar. Dönemin en varlıklı kişileri tarafından lüks bir gereksinim olarak yapılmış olmaları sonucu tasarımlarda ekonomi kısıtlayıcı bir neden olmamıştır. Bunların sonucu bu yalılarda, insan gereksinimleri hiyerarşisinin son basamağı olan duygusal estetik gereksinimler güçlü bir şekilde açığa çıkmıştır. Ayrıca tasarımda, biçimsel ve estetik yönlerden kendini gösterebilmiştir.

2.1.1 Barınma

Boğaziçi yalıları barınma gereksinimlerini lüks bir şekilde karşılamıştır. Sadece yaz mevsimi iklim koşullarına göre tasarlandıkları için ısıtma kaygısı olmadan sadece serinletme sorunu ile uğraşmış ve en iyi şekilde çözülmüştür.

2.1.2 Gizlilik Sağlama (Mahremiyet) ve Kalabalıktan Arınma

Gizlilik, arınma benzeri kavramlar Türk islam toplumunda çok daha özel bir şekilde karşımıza çıkar. Türk toplumundaki insan ilişkileri islamiyetle birlikte farklı bir boyut

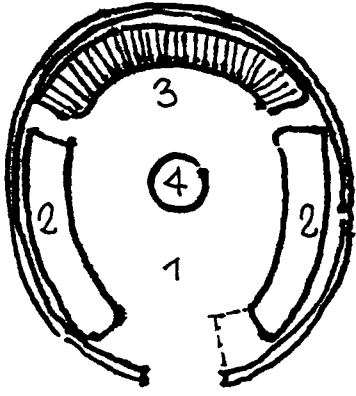
kaznmıştır.Bu ilişkileri genel olarak dini yönden ve politik yönden olmak üzere iki açıdan ele alabiliriz.

Sosyal düzen açısından bakıldığında ilk göze çarpan kadın ve erkek arasında oluşan mesafedir.Bu durumun konut tasarımında belirgin olarak ortaya çıkışı "harem" ve "Selamlık" (Hariciye) diye iki özel mekan planlaması ile olmuştur.Ortak kullanım alanları olan odalara geçişte , kapı doğrudan kullanım alanına açılmaz,dolap ,seki,kafes, gibi elemanlarla görsel ve tanımsal sınırlamalar sağlar. Dışa açılan pencerelerde ise kafes çok yaygın bir perdeleme elemanıdır. Yol cephesinde zemin kat ister taş, ister ahşap malzemedен yapılmış olsun, daima az pencereleli, dışa kapalı bir tutumla ele alınır. Asıl cephe birinci kattan sonra başlar.

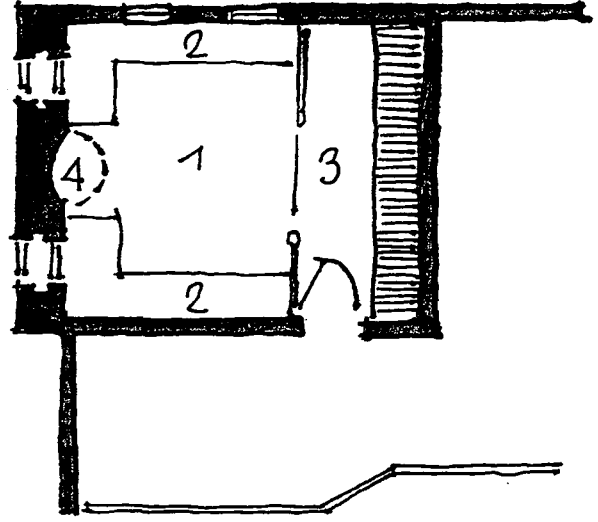
Boğaziçi yalılarında bu durum biraz farklı bir biçimde ele alınmıştır. Yalılar yukarıda belirtilen nedenlerle dışa kapalı olması gerekirken, aynı zamanda bir yazlık sayfiye evi olarak doğa ve deniz ile iç içe olmak durumundadır. Bu çelişkili durum yalıların özel konumuyla kolay çözüm bulmuştur. Ön cephe durumundaki deniz cephesi doğal bir sınır bulmuş durumdadır. Diğer üç yüz ise yüksek duvarlarla çevrili bir bahçe içindedir.Bu yüksek duvarlar yalıdan çok "harem" bahçesinin görsel koruyucularıdır. "harem" ve "selalık" ayrımı yalılarda olduğu gibi uygulanmıştır. Bu ayrım yalının iç bölümlerinde olduğu gibi bahçede de "Harem Bahçesi " "Selamlık Bahçesi"şeklinde olmuştur.

Denizden yararlanma konusunda da mahremiyet dikkatlice ele alınmıştır. Yalıların hemen önlerinde, deniz üzerine ahşap kazıklar yardımıyla kurulan her tarafı kapalı, altı açık deniz hamamlarının yalıların özgün mimarisine pek katkıları yoktur.

A.Şinasi Hisarın dediği gibi eski büyük yalılar Osmanlı imparatorluğunun minyatür bir örneği gibilerdir. Burada her cins adamlar yalının müşterek hayatından istifade ederlerdi. Burada her yöreden, dinden, topluluktan insanlar bir çatı altında yaşarlardı. Dadı çerkez, Bacı arap, Hizmetçi rum, evlatlık Türk, sütnine melez, kahya kadın rumelili, ayvaz Ermeni, aşçı Bolulu,hamamcı Türk veya Rum, harem ağası Habeş, bahçevan Arnavut olur; müslüman, Hristiyan, musevi birarada anlaşmayı, anlaşmazlığı ve yaşayışı devam ettirirlerdi. (30)

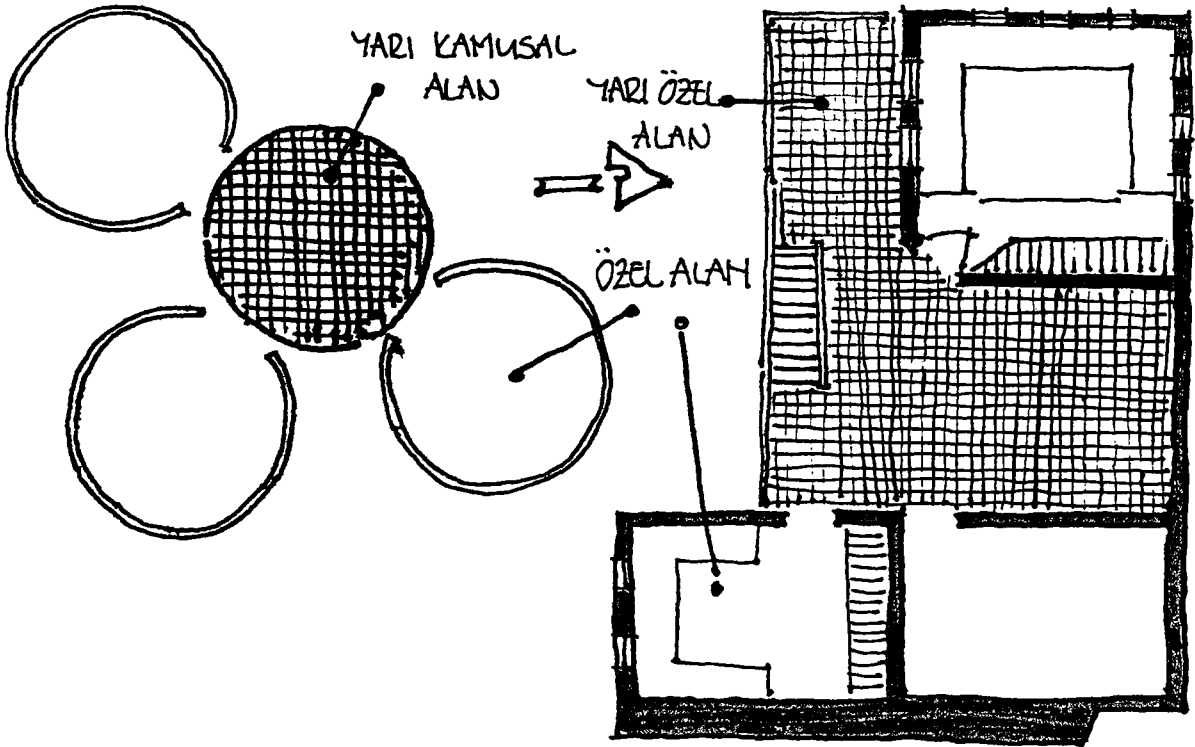


2



1. ÇOK AMAÇLI ORTA ALAN
2. OTURMA İÇİN BİÇİMLENMİŞ ÇEVRESEL ALAN
3. KAPALI KULLANMA ALANLARI (SEKİLER, SANDIKLAR, YÜKLÜKLER)
4. ISITMA + PIŞİRME (OCAK) (24)

— KAMUSAL ALAN —



2.1.3 Egemenlik Sınırları (Teritorialite)

Boğaziçi yalıları teritorialite kavramının bütün mekanlarını hiyerarşik düzen içinde tam olarak yansıtır. Bu mekanlar şunlardır.

2.1.3.1 Kamusal Alan

Boğaziçi yalılarında yarı kamusal alan çoğunlukla yalı bahçe duvarı ile yamaçlara tırmanan koruluğun duvarı arasından geçmekte olan boğaz yoludur. Yalılar bahçe kapıları ile bu yola açılırlar.

2.1.3.2 Yarı Kamusal Alan

Boğaziçi yalılarında yarı kamusal alan durumunda olan Mekan "Selamlık bahçesidir" Bu bahçe bir taraftan yola, yalının ana giriş kapısı olan "Selamlık Bahçesinin"denizde kıyısı vardır. Çünkü yalılarda deniz ve ulaşım yolu olarak kullanılmıştır.

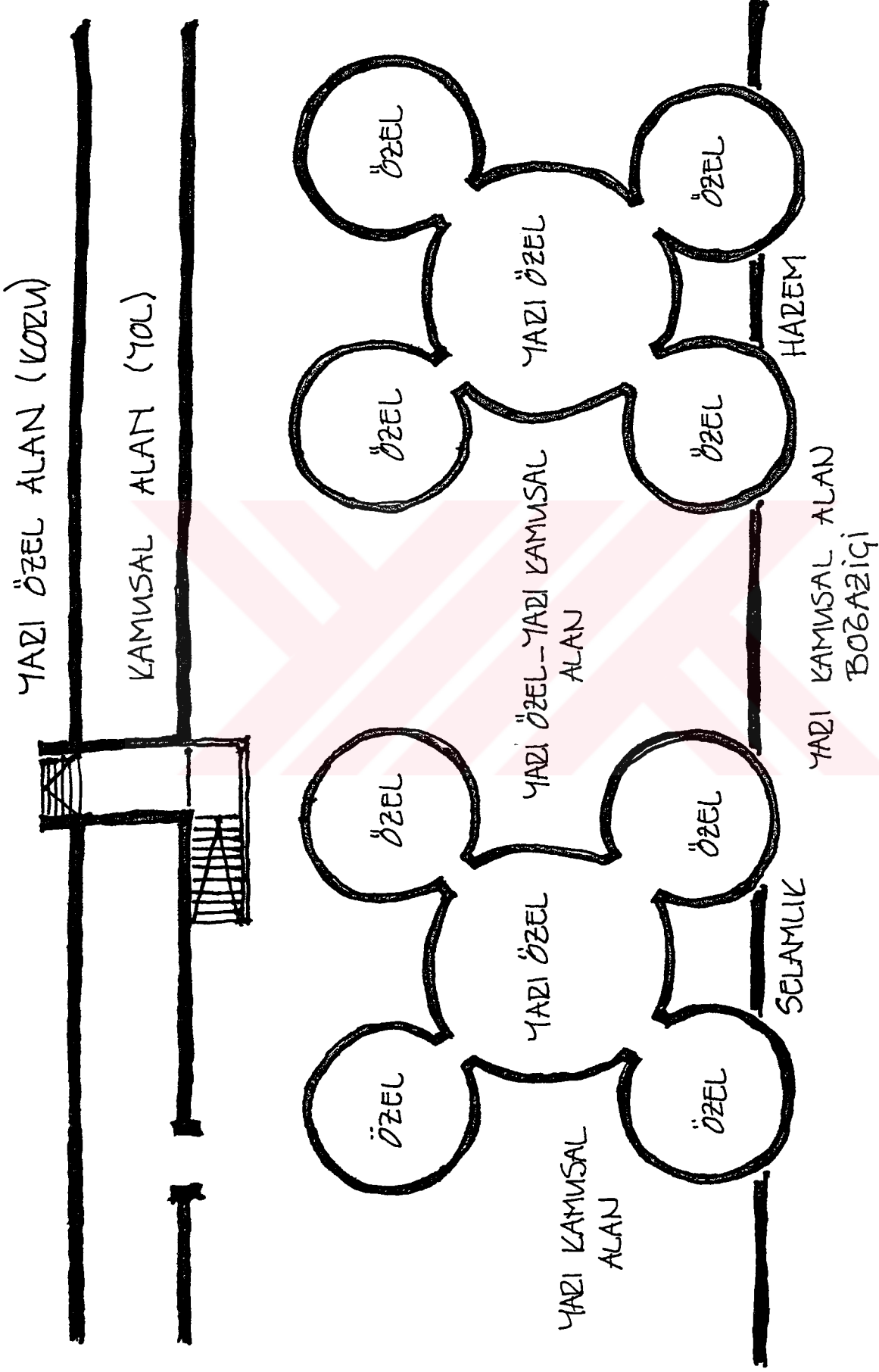
2.1.3.3 Yarı Özel Alan

Tipik bir yalı plan şeması olan karniyarik sistem yalılarda yarı özel durumundaki sofa, yarı kamusal ile özel alan arasındaki bağlantıyı sağlarken, denizde aynı bağlantıyı kurar.

2.1.3.1 Özel Alan

Yalılarda odalar Türk evinde olduğu gibi sofaya açılırlar. Burada özel alan-yarı özel alan bağlantısı kurulmuştur. Batılılaşma etkisiyle "Gusülhane" banyoya dönüşerek odadan ayrılmış tuvaletler bina içinde uygun bir yere (ki bu yer genellikle merdiven altıdır) konulmuştur.

Boğaziçinde ekonomuik açıdan orta düzeyde kişilere ait bazı bitişik nizam yalılarda teritorial alanların hiyerarşik etkileşimi kurulamamıştır. Bunlara örnek olarak Arnavutköy, Yeni mahalle ve Sarıyer'deki bazı sıra yalılar gösterilebilir. Bu yalılarda



BOĞAZIĞI YALILARINDA TERRİTORIAL ALAN ORGANİZASYONU. (17)

arka bahçe yoktur. Bu nedenle kamusal alandan (yoldan) dorudan doğruya yarı özel alana (sofaya) geçilir.

2.1.4 Kolay Yönlenme

Türk evi İç Düzenlemesi imaj kolaylığı ve rahatlığı sağlayan bir yapıya sahiptir. Mekanlar konumları, öğeleri ve ele alınış biçimleri ile oldukça iyi tanımlanmış durumdadır. Bu tutum boğaziçi yalılarında ve büyük konaklarda daha özenle ele alınmıştır.

2.1.5 Ortak İletişim Alanları

Boğaziçi yalılarında tertorial sınırlar açıkça ortaya konulmuş, gizlilik gereksinmesi ve islami yaşam tarzının gerektirdiği mahremiyet olgusu başarılı çözümlerle ele alınmış, kolay yönlenme gereksinmesi gerektiği gibi organize edilmiştir. Bu şekilde biçimlendirilen sosyal etkinlik alanları sosyalleşme, tanışma ve diğer iletişim eylemlerini sürdürebilme olanağı sağlamış olmaktadır.

2.1.6 Personalizasyon - [Dışavurum]

Osmanlı devlet yönetimdeki hiyerarşik düzen, boğaziçi yalılarının yalı şeriti boyunca sıralanışında belirlemiştir. Aynı sıralamada yalıların büyüklük ve biçimsel ihtişamında ortaya çıkmış oluyordu. Hristiyanların ve müslümanların yalılarının bulunabileceği yerlerde belirlenmişti. Hristiyanlara ait yalılar genellikle griye boyanır aş boyaya, beyaz ve yeşil Türklere ait olurdu. Bu tutum daha çok bir "Uniform" yada "tipleme" olarak kabul edilebilir.(26)

Yalılarda personalizasyon küçük ölçekten büyüğe doğru iç mekanda kullanılan eşyaların değiştirilmesinden, duvarlara dekorasyon ve süslemelerin ilave edilmesine , yeni mekanların ilave edilip, çıkarılmasından, yerleştiği yalı şeridi ve yamaçlara uzanan korkulukların sınırlandırılmasına kadar farklı ölçek ve nitelikte ele alınmıştır.

Yalılar sahiplerinin denize olan ilgileri ve denizden faydalanma biçimlerine göre de kişilere has farklı özellikler gösterirler. Bazıları sadece bir rıhtımla yetinirken, bazılarında

yalının altında ya da rıhtıma cep gibi oyulmuş "Kayıkhaneler" biniş iskeleleri, deniz hamamları vs.. ler yaptırmışlardır.

2.1.7 Gelişme ve Esneklik Olanakları

İstanbul'da büyük konaklarda ve yalılarda değişen yaşam koşullarına karşı odalar tek başlarına bir yaşam birimi olma özelliklerini kaybetmişlerdir. Bu nedenle Boğaziçi yalılarında da gelişme olanakları çok daha büyük esneklik paylarıyla sağlanmıştır.

Boğaziçi yalılarında gereksinim gösterebilen yeni mekan tipleri şunlardır; yalı sahibi, terfi ettiğinde görüşmesi gereken kişiler artar bu durumda selamlığa ilaveler gerekir. Aileye gelin yada içgüveyi geldiğinde harem bölümüne ilaveler gerekir. Bahçenin uygun bir yerine ikinci bir yalı ya da harem kısmı gerekebilir. Bu iki yapıyı birleştirebilecek bir "mabeyn" köşkü gerekebilir. Ahır, hamam, kayıkhanesi gibi bölümlerde bir yalının bahçesinde gereken kısımlardır. Ayrıca koru içinde av köşkleri ve bahçevan kulübeleri de isteğe göre yapılacak yapılar arasındaydı.

2.2 KİTLE OLUŞUMU (PLAN ŞEMALARI)

Boğaziçinde ilk yalıların ortaya çıkışı XV. yüzyıla rastlar. Fakat bu nedenle bu yalıların plan şemaları ile ilgili bilgilerimizi tahmin yolu ile elde ediyoruz.

XV. yüzyılda Türkevi büyük gelişme göstermiş ve yayılıp yerleştiği iklim, topoğrafya ve folklor bakımından birbirinden farklı ve uzak memleketlerde çeşitli tipler oluşturmuşlardır . Bu farklar yöresel malzeme ve iklim koşullarına uyma zorunluluğu çeşitli memleketlerin yerli geleneklerinin benimsenmesinden olmuştur. (2) Ancak bu evleri Türk evi yapan bazı ortak noktalar vardırki bunlar ilk dönem boğaziçi yalılarında da karşımıza çıkarlar bu ortak noktalar arasında ilk sırayı Plan şeması alır.

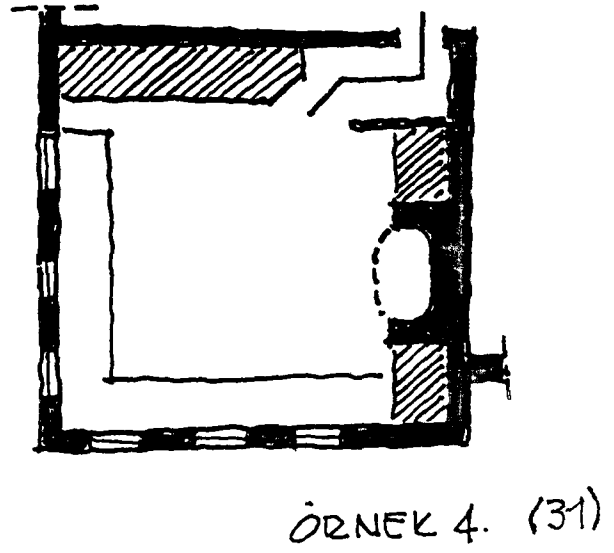
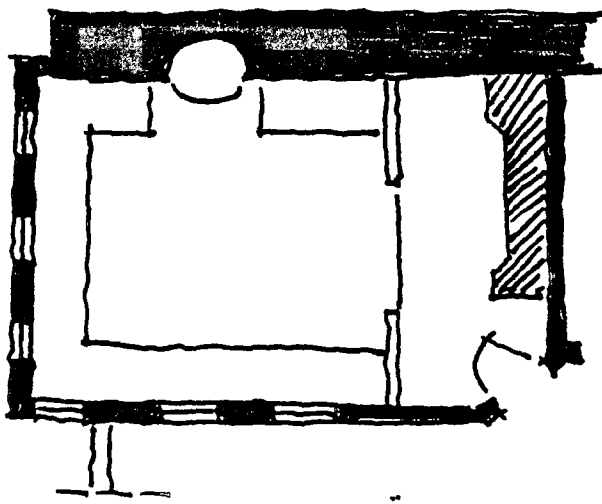
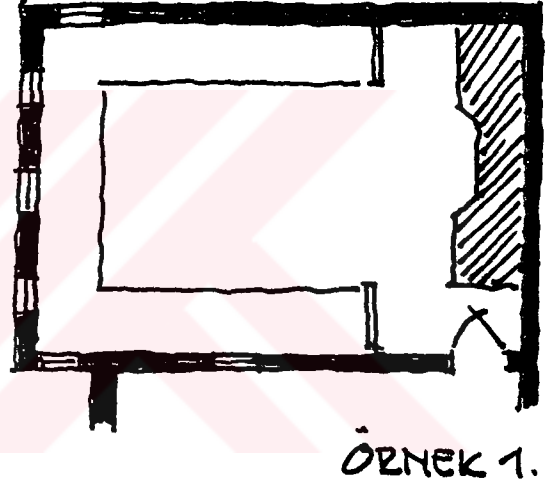
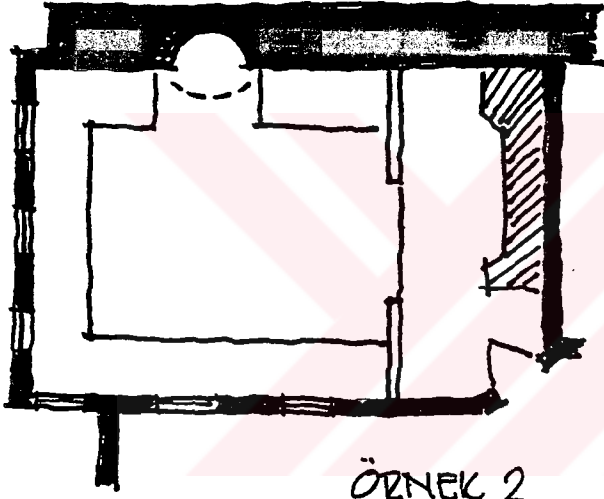
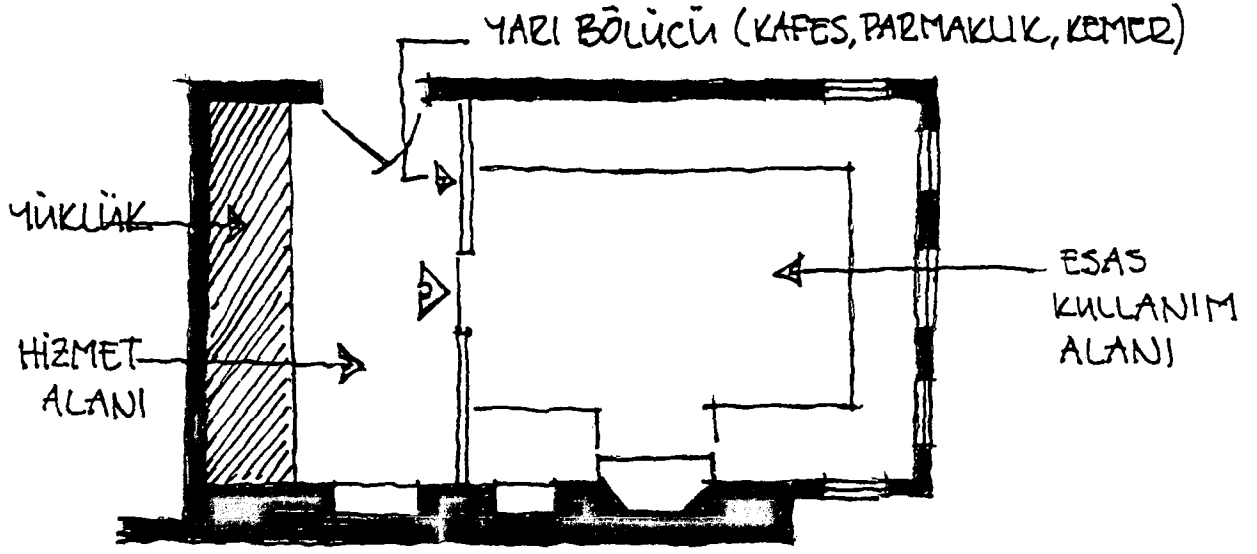
Kimi yalılar (daha çok XVIII. yüzyıla kadar)çoğu kez tek katlı ama zeminden epeyce yükseltilmiş olarak yapılmıştır. Bunun yanında çıkmalar daha da arttırılarak direkler üzerine alınmış "selamlık bölümü" bir faktör haline gelmiştir. Bu kakarakteristik özellikler zamanla ikinci katlarla daha da yükseğe çıkmış "divanhane" köşelerine odalar getirilerek orta sofalı yonca yaprağı plan tipi iyice belirginleşmiştir.

Yatay ayırımında ise zemin kat daha çok kare ya da dikdörtgen olmasına karşın üst kat çıkmalarla girinti ve çıkıntılar oluşturarak dengeli ve uyumlu bir hareket sağlanmıştır. Bu yatay ve düşeydeki özellikleri yanında bina görünümünü belirleyen çıkma saçak, pencere ve konsollara geçmeden önce yalının büyüklük, nitelik ve niceliklerini belirleyen elemanlardansöz etmek daha yerindedir. Bu nedenle yalı yaşamında önemli yeri olan odadan başlayıp, sofa, eyvan, merdiven ve servis hacimlerinde şöyle açıklanabilir.

2.2.1 Odalar

Yalı yaşamında önemli bir mekan hatta onun baş elmanı olarak kabul edilebilir. Yalının biçimlenmesinin oluşması için belirli sayıda ve uygun bir dizilişle bir araya gelmiş odalara gereksinim vardır. Örneğin eyvanlı ve orta sofalı bir plan tipi oluşturmak isteniyorsa her katta en az dört odaya gereksinim vardır.

Odalar önem sıralarını içlerinde oturan kişi, kişiler, manzara ve dekorundan alırlardı. Bu mekanlarda günlük yaşam yanında, yatma, yeme, eğlence eylemleri iç içe



oluşurdu. Hele haremdeki bir odanın önemi çok büyük olup, içinde yaşayan kişilerin bir parçası durumundaydı. Bu nedenle bunları günümüzdeki yozlaşmış konut yapımındaki gibi dört duvar kapı ve pencerelerden ibaret mekanlarmış gibi görmemek gerekir. Yalı odalarında en başta gelen dikkat odaya giriştir. Önce odaların sofaya açılış biçiminden çok , odaya giriş üzerinde durmak gerekir. Bunun başlıca nedeni gizlilik sağlama ve ısı endişeleridir. Bu nedenlerle odalar çoğu kez bu bölümler içine açılmış ve kapı açıldığında da çoğunlukla oda içinin hiç değilse bir kısmını görmeyecek şekilde düzenlemeye çalışılmıştır. İkinci bir aşamada ise köşeler ya pahlanmış yada tamamen yandan giriş sağlanmış ve yine kapı açıldığında ya sağır bir dolap (ki bunların oldukça süslü ve eni dar olanlarına sıkça rastlanır.) ya da yüzü kullanılan tipte olanların görünmesi sağlanmıştır. Bu hacimler daha ileri aşamada odalar arasında gizli geçitlere yada bağlantı mafsallarına dönüşmüştür.(8)

2.2.2 Sofalar

Geleneksel evin en önemli özelliklerinden biride, bölüm ve birleştirmelerdeki (Harem ve Selamlıklar arasındaki) ara bağlantıları saymayacak olursak, koridorun bulunmamasıdır. "Sergan, divanhane, çardak, sayvan, hayat, gibi isimler alan, sofa, odalar arası ilişkinin sağlandığı ortak bir alandır."

Avrupa evlerinden, Türk evinin ayrıldığı en önemli fark sofadır. Türk evinde plan tipini sofa belirler, sofanın gösterdiği şekle göre Türk evi plan alır.

Ayrıca sofalar zemin kat veya (Birden fazla katlı evlerde) diğer katlar ile irtibatı (merdivenler ile) sağlayan tek ortak alandır. Sofalar ayrıca tüm ev halkının bir arada olabildiği ortak yaşam mahallidir. Sofaların üzerinde dönemler içinde çeşitli şekiller alarak fonksiyonlarını arttıran kot farkları mevcuttur. (27)

İlk dönem Boğaziçi yalılarında daha çok iç ve orta sofalı plan tipleri tercih edilmiştir.Boğaziçi yalıları aynı ekolojik çevrede aynı sosyo-kültürel yapıya sahip kişiler için yapıldığından plan şemalarında birbirinin aynıdır. Yalı sahibinin ekonomik durumu ve devlet yönetimindeki yerine göre plan daha kapsamlı olurdu. Örneğin yalı bir sadrazam veya kaptan paşaya aitse, ziyaretçiler çoğalacağı için selamlık bölümü geniş tutulurdu. Ancak plan ana hatları ile diğerleriyle aynı olurdu. (17)

2.2.2.1 İç Sofalı Plan Tipi

XVIII. yüzyılda Boğaziçinde tamamen yalı plan şeması gelişimini geçtiğimiz yüzyılın sonlarına doğru tamamlamıştır.

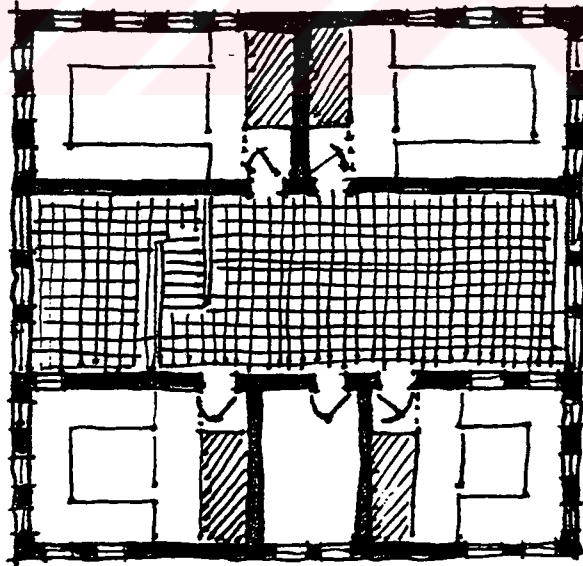
Sofanın odalala komşu olmayan iki duvarının durumuna göre plan şemasında iki şekilde değişiklik meydana gelir.

2.2.2.1.1 Bir Yüzü Açık Sofalı Tipi

2.2.2.1.2. İki Yüzü Açık Sofalı Tipi

İki yüzü açık tiplere "karnıyarık" tip'de denilir.

Karnıyarık plan şeması çoğunlukla tercih edilen bir tiptir. Zamanla tipik bir yalı şeması haline gelmiştir. Karnıyarık şemada sofanın karşılıklı iki cepheside dışarıya açıktır. Bir yüzey denize bakarken diğer yüzü yol tarafına bakan bir çok örnekte olduğu gibi giriş katındaki sofa pencereleri yere kadar indirilmiştir. Bu şekilde giriş ve deniz arasında bir şeffaflık sağlanmıştır. Karnıyarık plan şemalarının yalılarda tercih edilmesinin nedenlerinden biride budur.

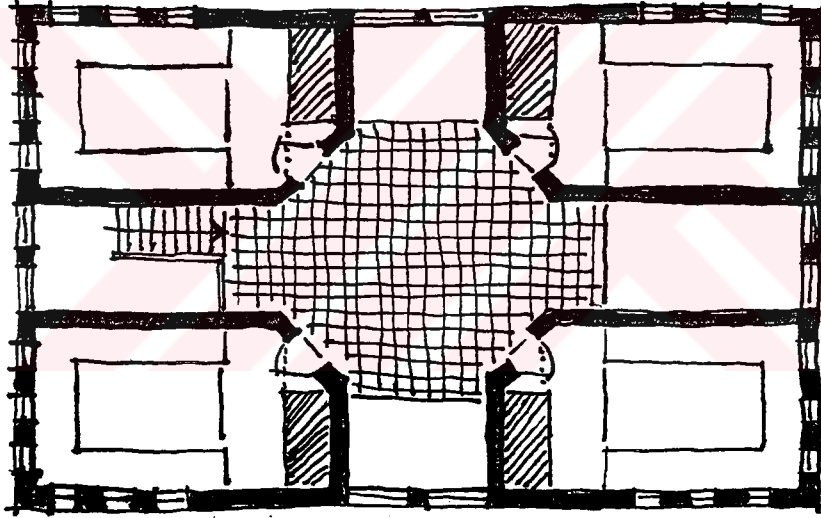


KAREKTERİSTİK İÇ SOFALI PLAN TİPİ
(KAPALI SOFALI) (24)

2.2.2.2 Orta Sofalı Plan Tipi

Bu sofalı tipin oluşumuyla ilgili değişik görüşler ileri sürülmüştür. S.H.Eldem, ev plan şeması gelişiminin son aşaması olduğunu ve kısmen Orta Asya ve Mezopotomya'dan kaynaklandığını savunurken, D.Kuban, batılılaşmanın devamı olarak bir orta salon endişesiyle oluştuğunu belirtir. (17)

Orta sofalı plan tipi özellikle İstanbul'da köşk ve konaklarda sıkça kullanılmasının yanı sıra bazı geniş kapsamlı yalılarda da kullanılmıştır. Şemaya derinlik olanağı sağlaması odalar arası mesafenin kısılması ve zengin plan şeması elde edilmesine olanak vermesi amacı ile tercih edilmiştir. Sofanın ışık ve havalandırılması ve dışarı ilişkisinin sağlanması amacıyla "eyvan"lar kullanılmıştır.



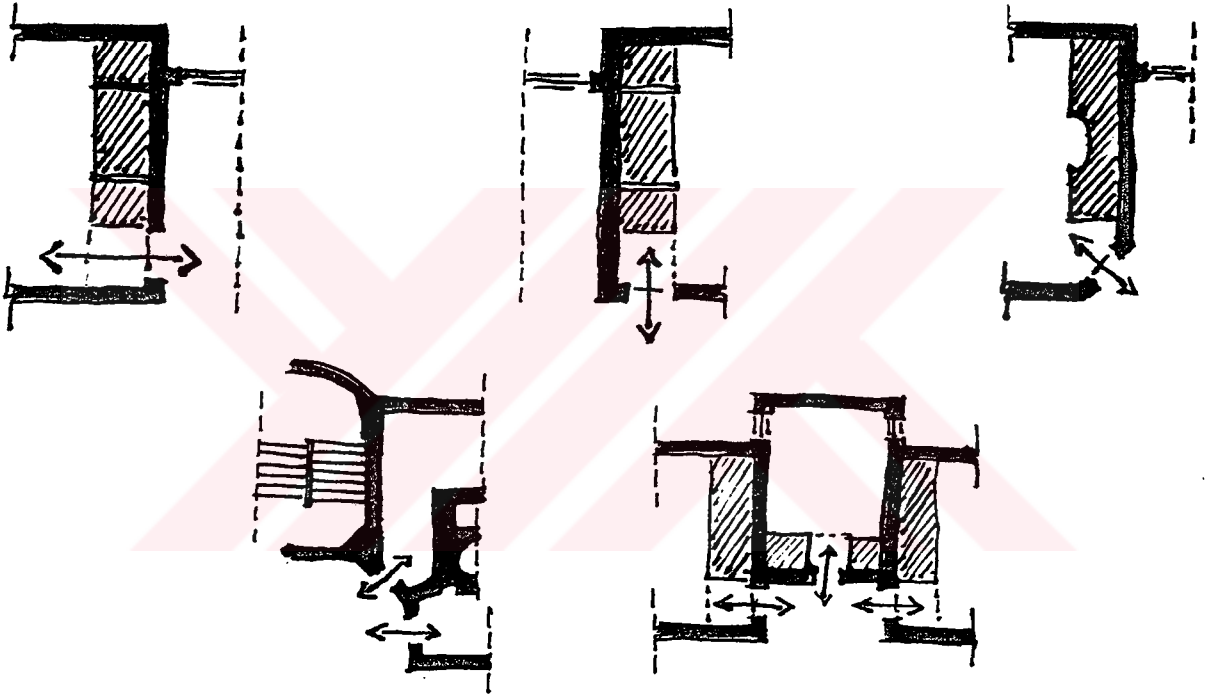
KARAKTERİSTİK ORTA SOFALI PLAN TİPİ
(KAPALI SOFALI) (24)

Sofanın konumu ve biçimleri zamanla yalı gelişim süreci içerisinde değişikliklere uğramış, giderekte güncelliklerini yitirmişlerdir. Çünkü değişen çağ koşulları yalı yaşam ve mimarisinde etki ederek onları değişik biçimler almasına neden olmuşlardır. Böylece yavaş yavaş dikdörtgen yada kare tipler; çalılık köşeli, oval ve yuvarlak tiplere giderekte antre ve koridorlara dönüşmüştür. İlk yonca yaprağı dörtlü eyvanlı, ortada divanhaneli

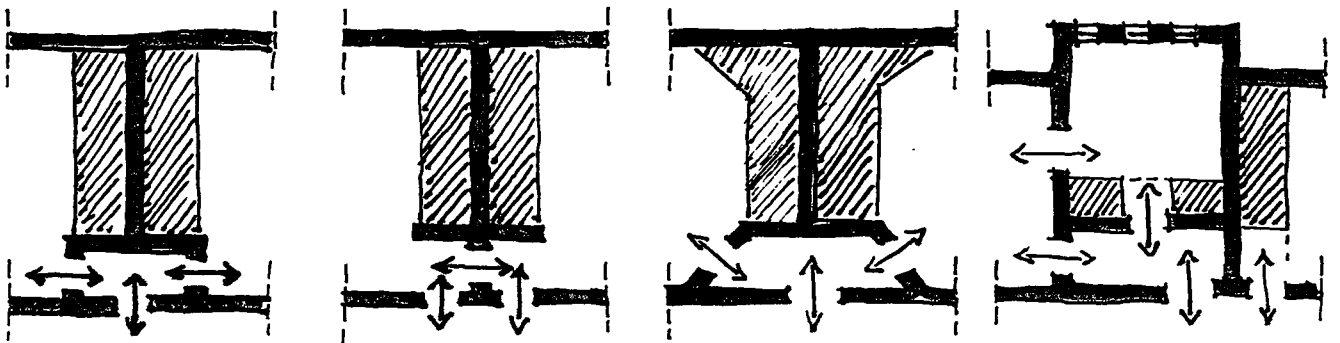
biçimler giderek, köşelere odalar getirilerek orta ve iç sofalı şekillere dönüşerek denize paralel yada dikey konumlar almışlardır.(8)

2.2.3 Geçitler

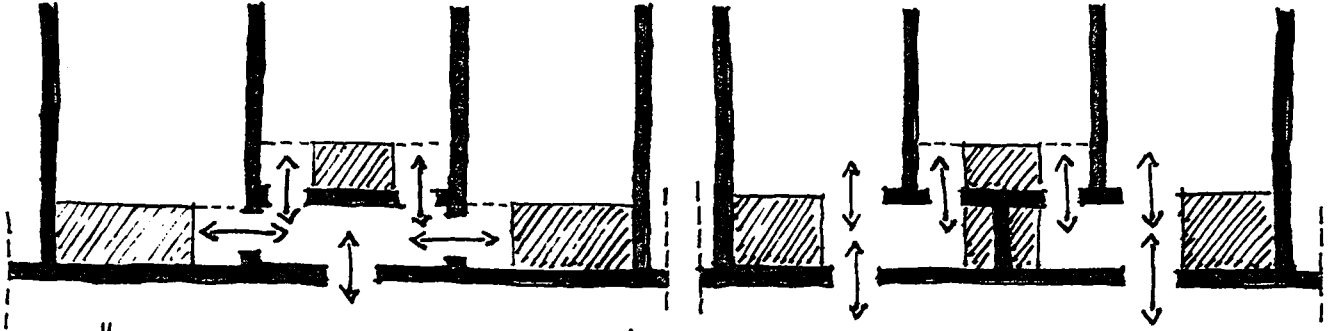
Başlangıçta iki odayı birbirine bağlayan kısımlardı. Bunlar daha sonra iki üç dört, odayı birbirine bağladığı gibi gizli geçitler şeklinde de düzenlenmişlerdir. Bunlar zaman içerisinde daha karmaşık ve daha kombine çözümlere doğru hızla yayılım gösterirken oldukça ilginç çözümler ortaya çıkmıştır.



TEK ODA - SOFA İLİŞKİSİNDE GEÇİTLER



İKİ ODA - SOFA İLİŞKİSİNDE GEÇİTLER

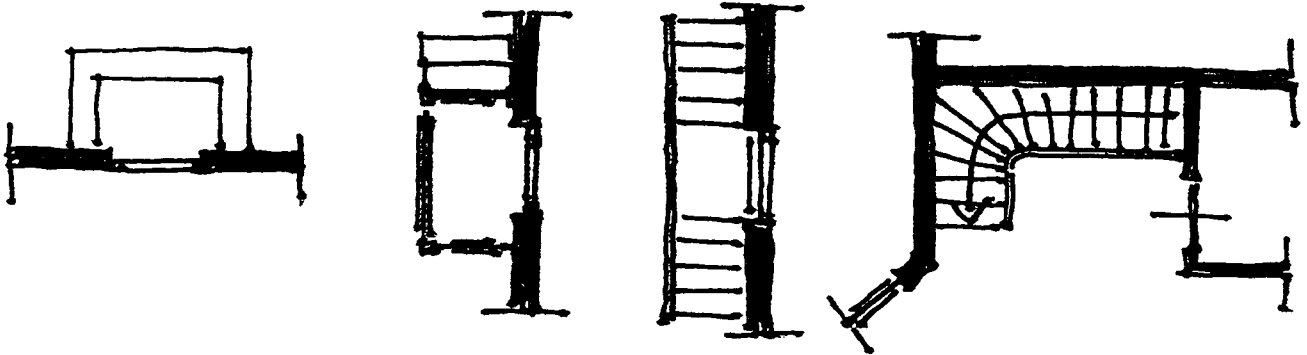


ÜÇ ODA - SOFA İLİŞKİSİNDE GEÇİTLER

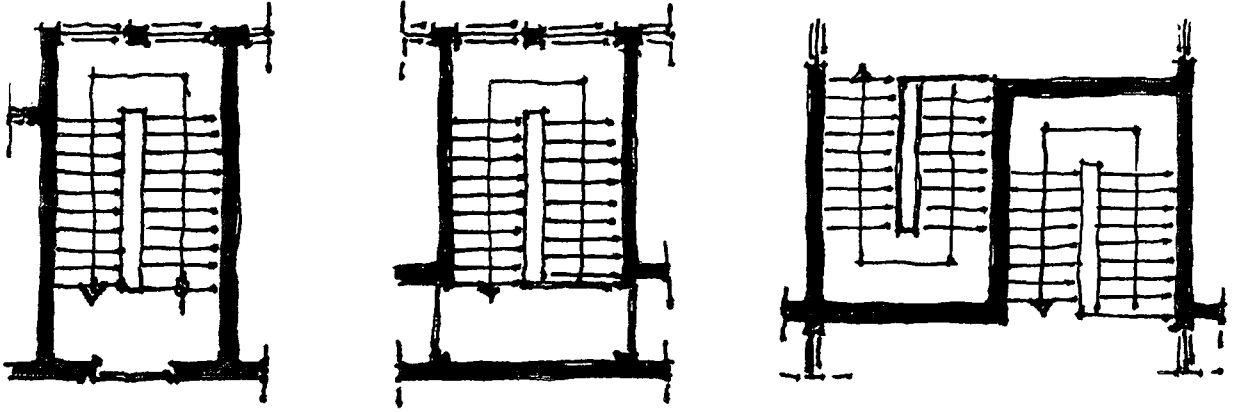
(32)

2.2.4 Merdivenler

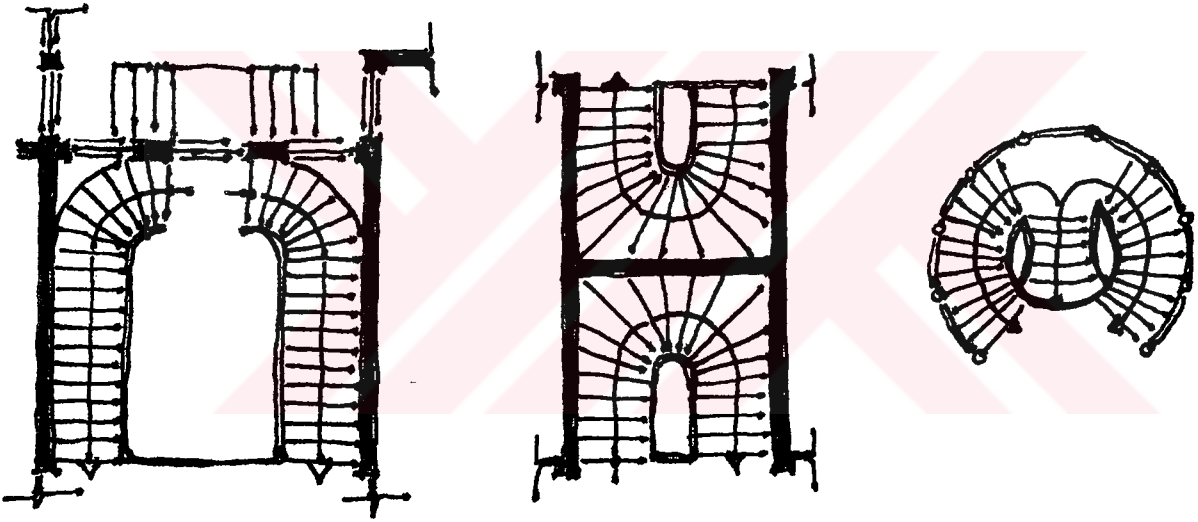
İlk yalı yapımlarında bazı tek katlı selamlık divanhaneli olarak yapılmışsada daha çok iki katlı zamanla üç, dört katlı hatta "Cihannumalı" çözümlere gidilmiştir. Bunun yanında yalılarda üst katları birbirine bağlayan merdivenler yalılarının biçimlenmesinde, tiplenmesinde ve kat sayılarında önemli yeri olan elemanlar olmuştur. Hatta cihannumalı yalılarda oldukça ilginç çözümlere gidilmiştir. Böylece merdivenler yalı mimarisinde büyük gelişmeler göstererek yalılarının vazgeçilmez en önemli parçaları olmuştur.



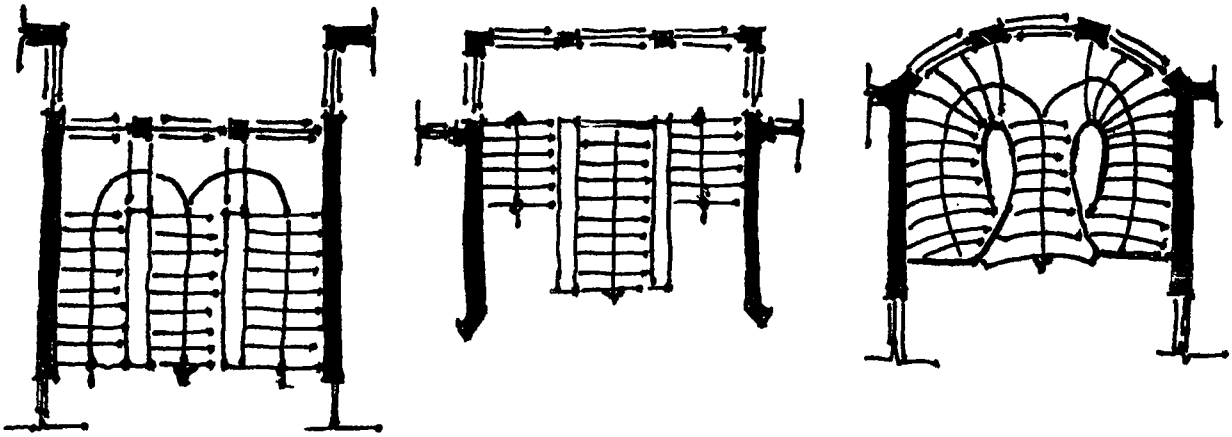
BASİT GİZİLİŞ VE TEK KOLLU MERDİVENLER



İKİ KOLLU TEK VE GİFT MERDİVENLER



TEK KOLLU GİFT MERDİVENLER
DÖNEL MERDİVENLER



ÜÇ KOLLU MERDİVENLER

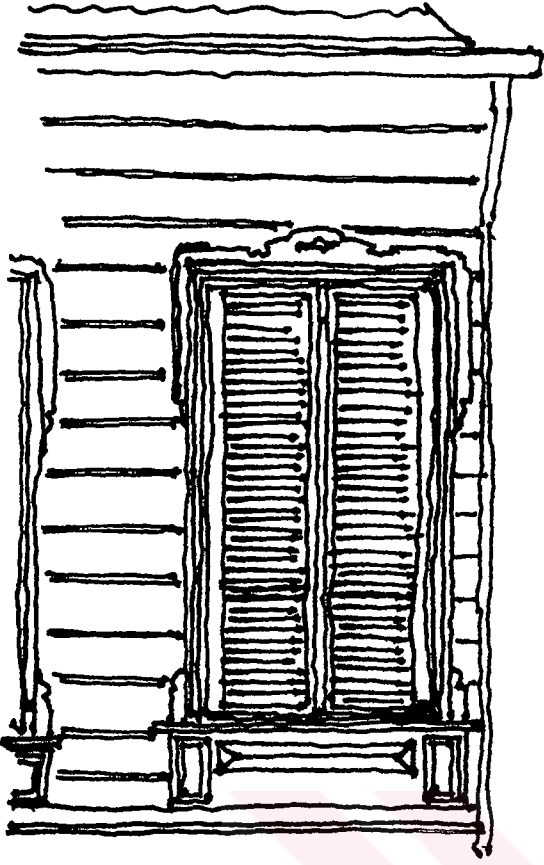
2.5.5 Pencereleler

Yalıda pencerelerin boşluk ve sistemlerinin belirmesi, hacimlerin ışıklandırılması yanında görünümünün biçimlenmesinde en önemli etkidir. Bunun yanında pencereler çoğunlukla benzer nitelikte boyutlarının olması bazı katı, tek düze ve yalın cephelerin oluşması akla gelirse de görünümünün hiçte böyle olmadığı daha ilk bakışta anlaşılır. Gerçi tek pencere olarak ele alındığında dikey konumda olmaları nedeniyle dikey görünümlü cephe etkilerinin aksine yatay görünüm daha hakim durumdadır. Bunun nedenlerini, hem sürme sistemli pencerelerin rağbet bulması hemde ahşap strüktür gereği pencerelerin genellikle 1:2 oranında oluşturulması yanında tek olarak dikey ama dizi olarak ise yatay etki bırakmaları olarak, özetleyebiliriz. Yine bu pencere dizilerinin, saçak konsollarda bulduğu etkiler yataylığı arttırmaktadır. Bunun yanında 0.90 x 1.80 ~ 1.00 x 2.00 mt. ebatları strüktürün verdiği zorunluluk yanında oda boyutları, pencere sayılarını ya da pencere sayıları, oda boyutlarını belirleyerek birbirleri ile sıkı ve dengeli bir bağ oluşturmuşlardır. Öyleki çıkmaların belirlenmesinde bile pencere enlerinin sıkı ilişkisi vardır. Ancak bu ilişki zamanla batı etkisiyle bozulmuş, bazı üçgen alınlıklar yada dairesel bitimlere daha da ileri giderek orta pencereler daha da yükseltilecek, hatta cepheler bile yapılmıştır.

Ancak bu pencereler üzerine böyle bir takım eklentiler getirilmediği bir kaç pencere silmelerle bir arada çerçeveslendiği bir de kepenk getirildiği 17. yüzyıl ve daha öncesi düzeninde tamamen yatay etkili doğayla uyumlu eşsiz görünümle egemen olmuştur.

Ne yazık ki bu görünümdeki yalılardan günümüze gelen pek azdır. Hatta amcazade Hüseyin Paşa yalısı örnek verilerek ilk dönemlerde yatay pencerelerinde yapıldığı söylenmekte ise de bunların özgün gerçek konumlarının nasıl olduğu oldukça şüphelidir. Bunun yanında bu yapının kendine özgü bambaşka bir görünümünün olması uzaklardan tek haberci niteliğini de üzerinde taşımaktadır.

Günümüze kadar yalılardan çoğunluğunun XVIII. yüzyıl sonu ile XIX. yüzyıl yapıları olmaları, bunun yanında da en çabuk değişim yerlerinde pencere ve çerçevelerin olması yine de tam eski dönem yalı pencereleri hakkında bilgiler yorum ve kayıtlara dayanılarak elde edilmektedir. (32)



ÖRNEK 1.



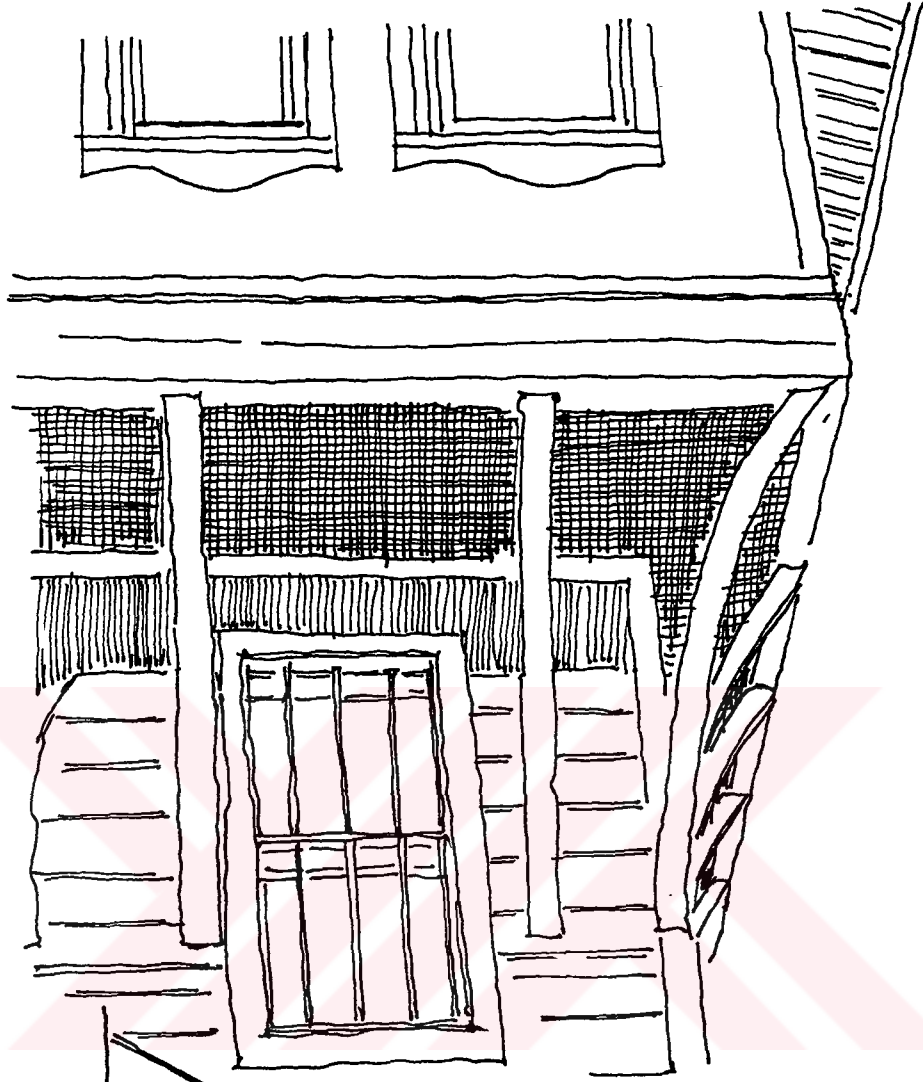
ÖRNEK 2.



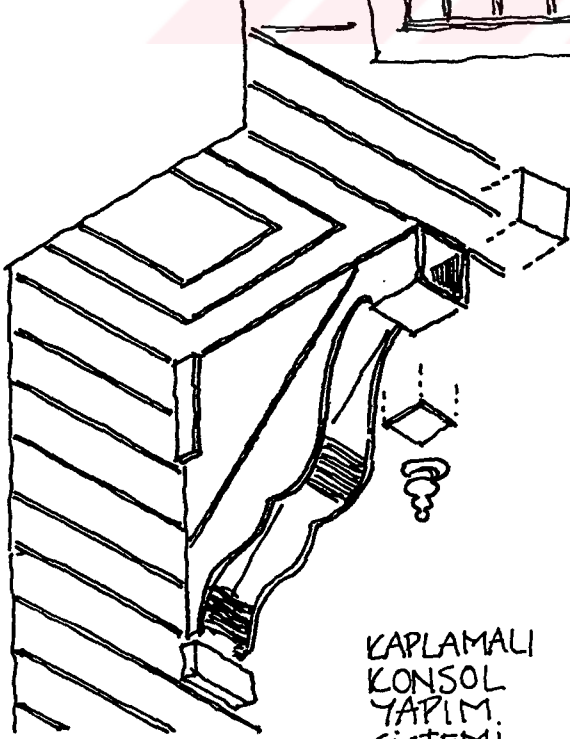
ÖRNEK 3.



ÖRNEK 4.



ELIBÖĞRÜNDE



KAPLAMALI
KONSOL
YAPIM
SİSTEMİ

Pencerelerin çalışma şekilleri genel olarak üç türüdür.

- Düşü menteşeli kanat ; Kanatlar yanlarındaki merteklere bağlıdır. Böylece kanadın eni daraltılır.
- Düşey çalışan kanatlar ; Bu tür pencerelerde camı taşıyan iç kasa, dış kasanın üzerinde bulunan kanallar üzerinde düşey olarak çalışır. (Giyotin pencereler de denilir.)
- Karma kanat ; Çevresel etkilenmeler (Güneş, rüzgar gibi...) nedeni ile değişik kanat açılma türlerinin bir arada kullanıldığı açılma sistemleridir. (17)

2.2.6 Çıkımlar

Boğaziçi Yalılarında Çıkımlar Cumba Şeklinde çok oda boyunca dışarıya konsol olarak taşmıştır. Bunlar belki ilk bakışta dışa dönük yaşamın taşmış şekilleri olarak tariflendirebiliriz, ama bu duygusal , şiirsel anlatı yanında çıkımların mimari yönden oluşumlarında bir çok nedenleri vardır. Bunların başında

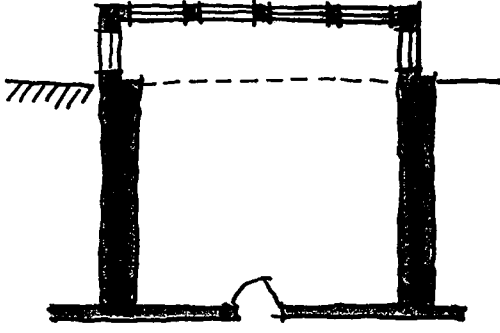
- Oturma yerlerine verilen önem yanında nem ve denizin dalgalı suları nedeniyle zemin katlardan çok üst katlarda oluşturularak görünümü daha da sağlıklı hale getirmek,
- Seyir alanını genişletmek ve üç yönde görünüm elde etmek,
- Yalının en bol ışık alan yeri olması nedeniyle, hem bol ışık alması, hem de boğaziçi serin sularına yeterince yaklaşmak amacıyla yapılmışlardır.

Çıkma tipleri

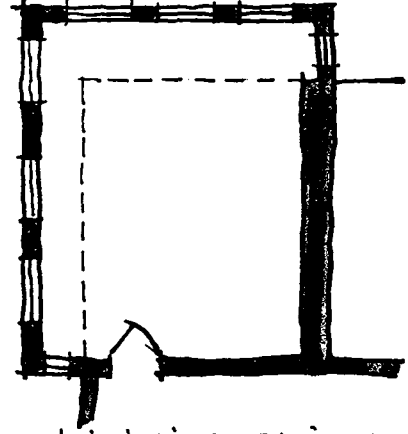
Çıkma tipleri üç şema halinde binalardaki durumlarına, istikamatlerine ve formlarına göre tertiplenebilir.

- 1- Binadaki durumlarına göre
- 2- İstikametlerine göre
- 3- Formlarına göre

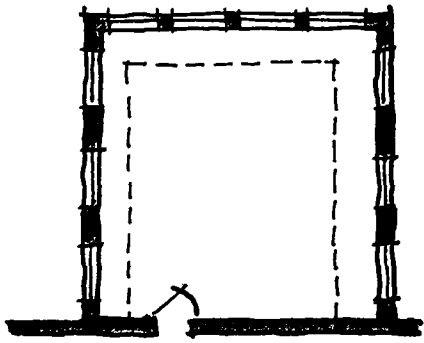
İSTİKAMETLERİNE GÖRE:



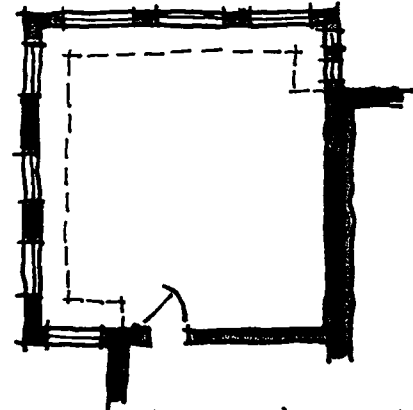
BİR İSTİKAMETLİ ÇIKMA



İKİ İSTİKAMETLİ ÇIKMA



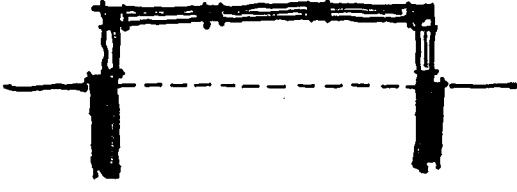
ÜÇ İSTİKAMETLİ ÇIKMA



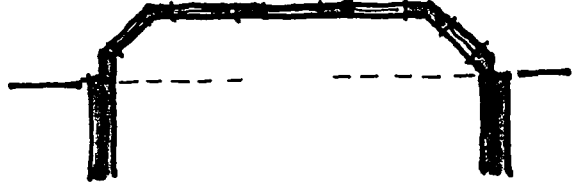
DÖRT İSTİKAMETLİ ÇIKMA

(14)

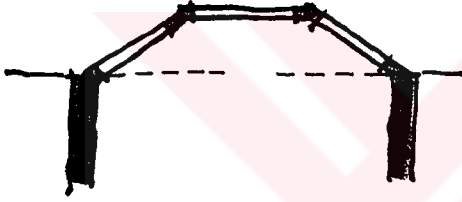
FORMLARINA GÖRE:



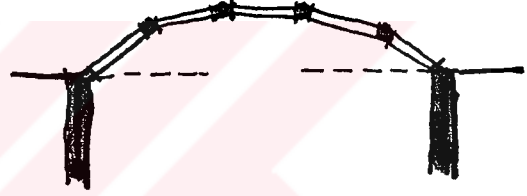
NORMAL GIKMA



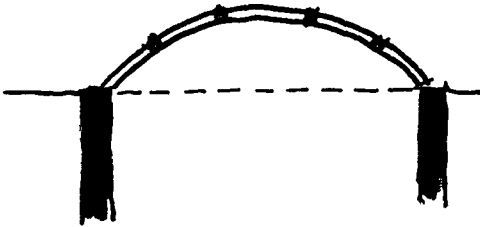
KÖŞELERİ PAHLANMIŞ
GİKMA



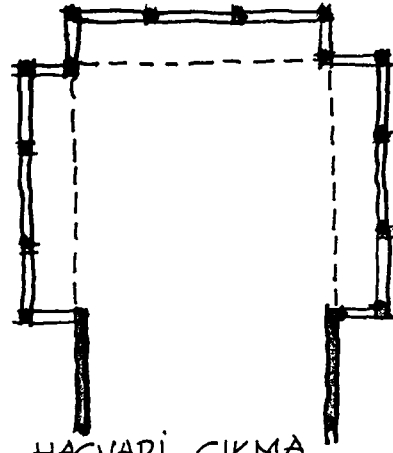
ÜÇ KÖŞELİ GİKMA



BES KÖŞELİ GİKMA

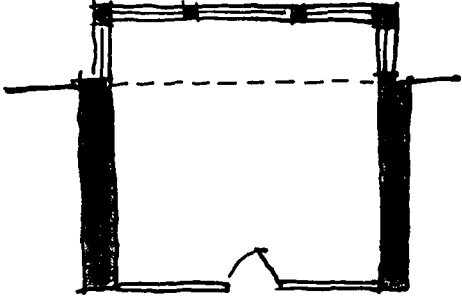


YUVARLAK GİKMA

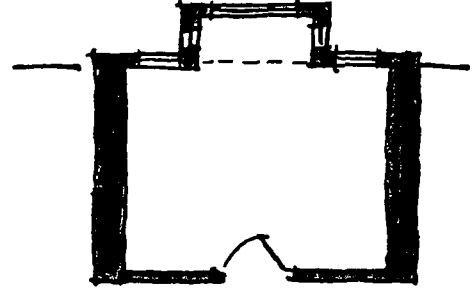


HAĞVARI GİKMA (14)

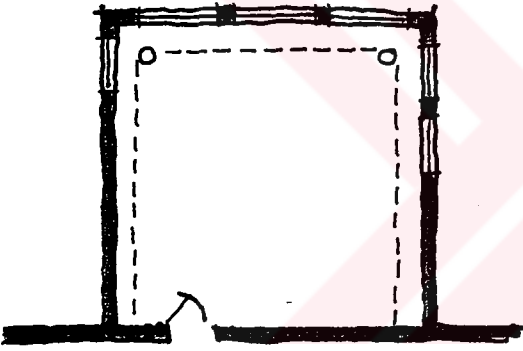
BINALARDAKİ DURUMLARINA GÖRE :



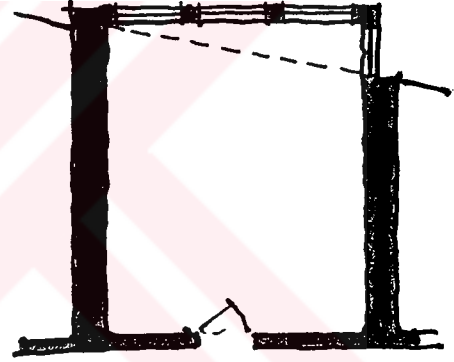
ODA GENİŞLİĞİNCE ÇIKMA



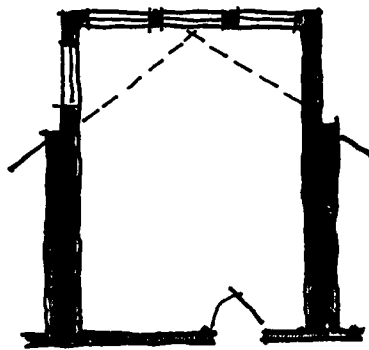
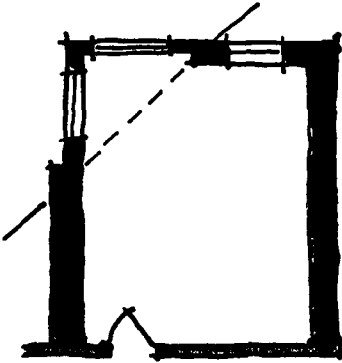
ODADAN DAHA KÜÇÜK OLAN ÇIKMA



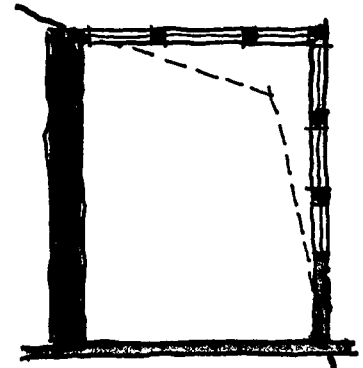
AYAKLAR ÜZERİNE ÇIKMA



GÖNME ÇIKMA



KÖŞE ÇIKMALARI



(14)

2.3 YALILARIN KONUMLARI

Genel oluřum ierisinde yalılar, blgeler arası bazı farklılıklar gsterirdi. Bu farklılıklarda deniz, yol, yerel topografik durum ve fiziki yapının etkileri olduėu belirlenmiřtir. Bu etkiler altında yalıların ne gibi bir farklılařım ve deėiřime uėradıklarını aıklamak gereklidir.

Ancak bunları aıklamadan nce Boėaziinde yalı yařamına kısaca da olsa deėinmekte yarar vardır. Bu yalılar gemiř yzyılların rnleriydi, sadece ahřap yapılar olmayıp bir vcudun bařlıca organları durumundaydı. Her birinin bir kiřilikleri vardı, ierisi geniř aile birikimlerinin yerleriydi.

Yalının fiziki paraları arasında bařta harem ve selamlık gelirdi. Bunun dıřında hibir hizmetli yalı iinde kalamazdı. Uřak, kayıkı, bahıvan odaları, mutfak dairesi yalı dıřında yer alırdı. Hamamsa malzeme ve biim ynnden olduka farklı olması ve iinde ateřin bulunması nedeniyle yalıdan ayrı yapılırsa da yalı (daha ok harem) ile sıkı bir iliřkisi vardır.

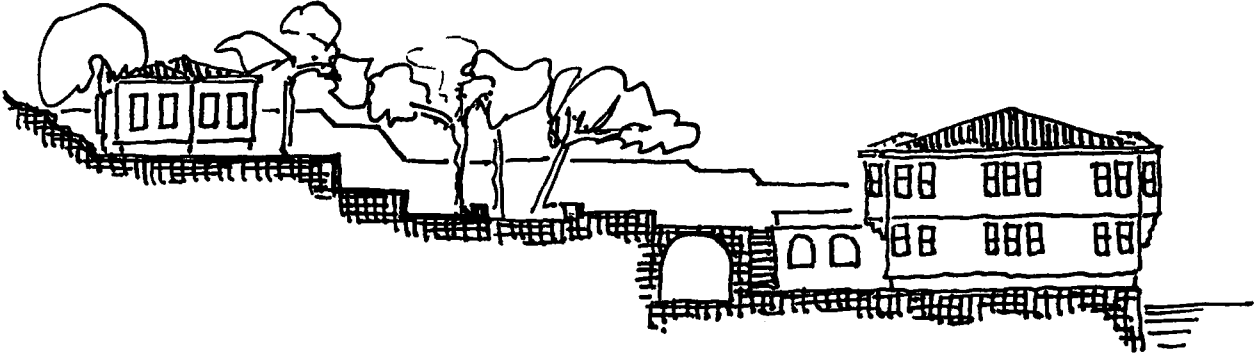
Bunun dıřında yalı; i bahesi, iek tarlaları, korular, limonluklar, serler ve kameriye en tepede de mehtabiyeler, grnm křkleri ile kendine zg ie kapanık bir durumdaydı. Yalı bahesi yalı kadar nemli ve deėerli idi, iinde sahibinin ok sevdiėi, zenle yetiřtirdiėi iek yada meyveler vardı. ylek bu iek ve meyveler vn ve yarışım kaynaėı olup devrin moda ve kiřisel zevklerinin en byk tutkusuydu. (32)

2.3.1 Yalı - Deniz - Yol İlişkileri



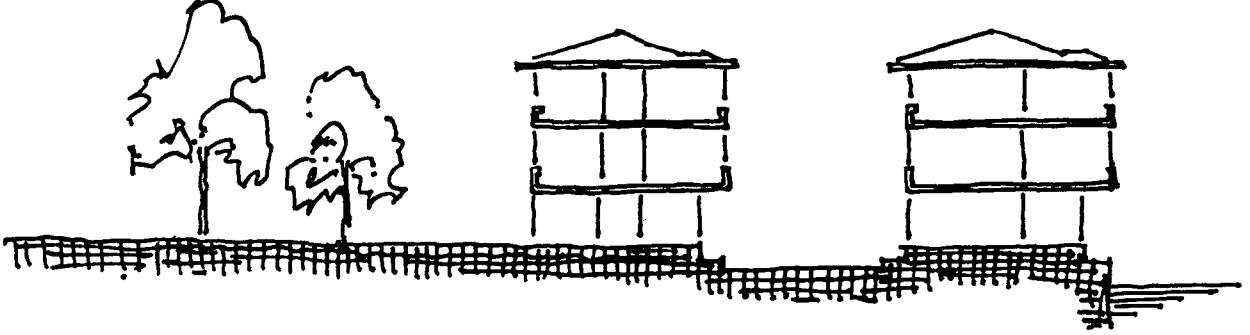
DENİZ-YALI-YOL ÜZERİ AHŞAP KÖPRÜ-KORU İLİŞKİSİ.

Kuzguncuk'ta Fethi Paşa yalısı; Yol, yalı arazisinin içinden geçerek kuru ile yalı şeridini birbirinden ayırmaktadır. Bu örnekte arka bahçe çok dar olduğu için koruluk çok kullanılmakta bu nedenle koruluğu üstü kapalı Ahşap köprü ile geçilmektedir. Köprü'nün tüp şeklinde kapalı oluşunun nedeni harem kadınlarının mahremiyeti içindir.



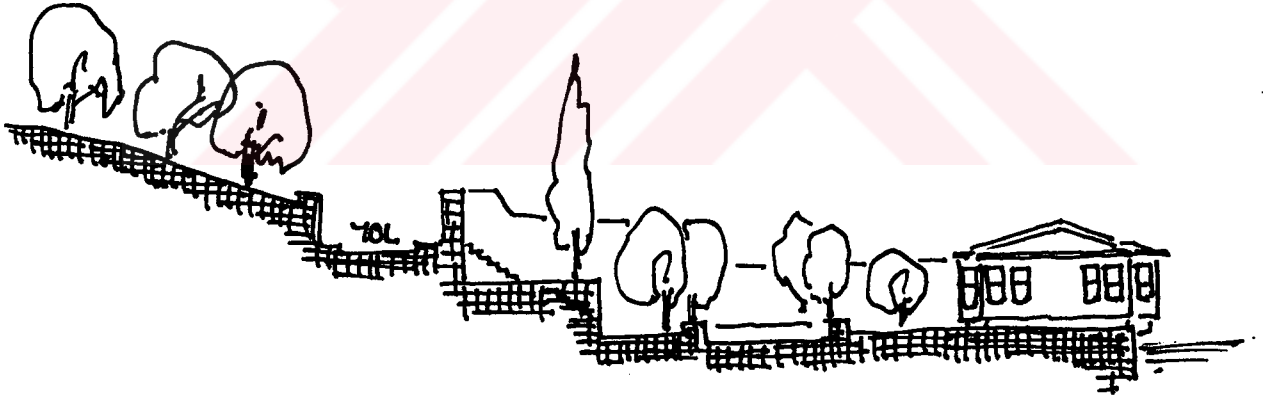
DENİZ-YALI-YOL(TÜNEL) -EK YAPI VE KORU İLİŞKİSİ

Anadolu hisarın'da Zarfif Mustafa Paşa Yalısı: Bu örnekte de yalı hemen denizin bittiği yerden başlamaktadır. Koruluktaki köşkler ve ek yapılarla yalı arasında sadece kademelerle bir ayırım söz konusudur. Yol araziye bir tünel ile alttan geçer.



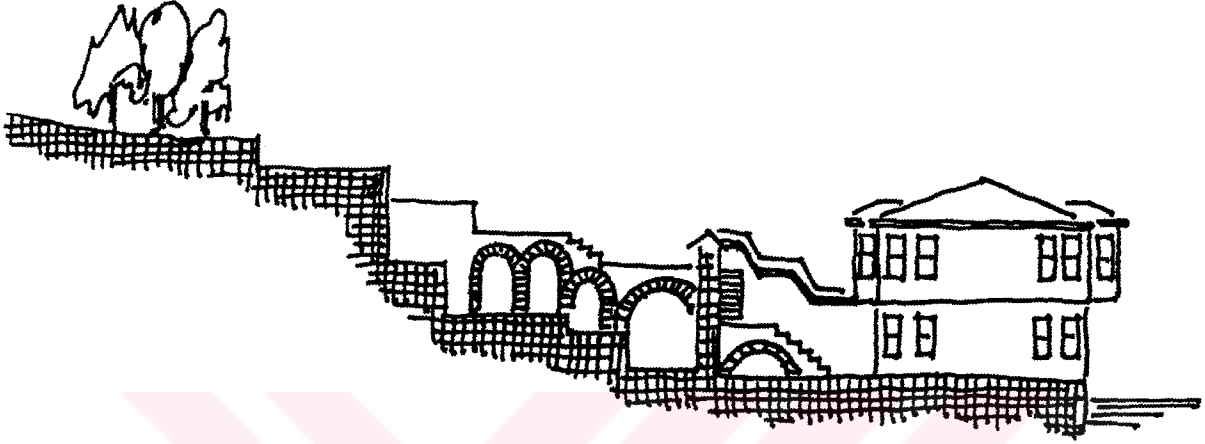
DENİZ - YALI - YOL - EV (VEYA SAHİLHANE) İLİŞKİSİ.

Arnavutköy'de Sıra Yalılar: Bu örnekteki yalılar bitişik nizamdır. Yol ve deniz cephesi olmak üzere iki cephesi bulunur. Yol cephesinden doğrudan yalya girildiği için "yarı kamusal" yada "yarı özel" alanlara sahip değildirler.



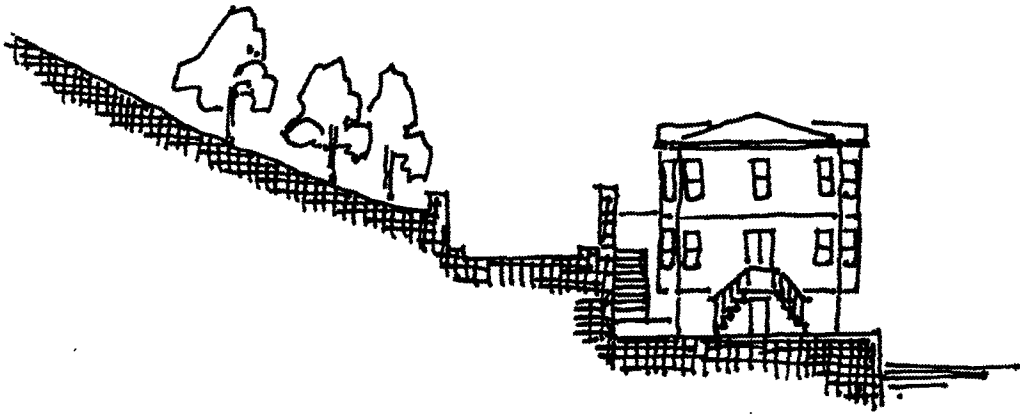
DENİZ - YALI - BAHÇE - YOL - KORU İLİŞKİSİ.

Anadolu hisarın'da Yasinci yalısı: Tek katlı olan bu yalının üzerinde bir çıkması vardır. Arkada yol ile yalı arasında geniş bir bahçe yer alır. Bu durumda koru gereksinimi azaldığı için yol köprü ile geçilmemiştir. Koruya yola açılan karşılıklı iki kapıdan geçilerek ulaşılır.



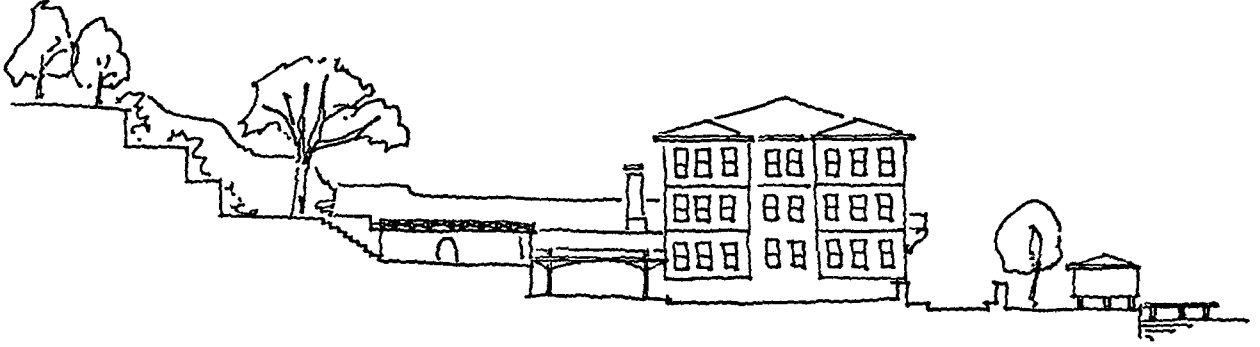
DENİZ - YALI - YOL ÜZERİ TAŞ KÖPRÜ VE KORU İLİŞKİSİ

Yeniköy'de Tingırlar Yalı: Bu örnekte kuru biraz uzaktadır. Arada mesafe yolun üzerindeki kemerli bir taşköprü ile aşılmıştır. Aynıyol aracılığıyla dağlardan yalılara su da getirilirdi.



DENİZ - RIHTIM - YALI - YOL İLİŞKİSİ

Kanlıca'da Ramazanoğlu Yalı: Bu örnekte Yalı ile deniz arasında bir rihtim vardır. Bu gibi rihtimler hava koşullarına göre balıkçılar ve halatçılar tarafından kullanılabilirdi.



DENİZ - İSKELE - MEHTABIYE - SAHİLHANE - SETLİ BAHÇE İLİŞKİSİ

Büyükdere'de eski Avubtura sefareti yazlığı: Elçilik yazlıklarında yaşam Türklerinkinden farklıdır. Bu sahilhane'nin deniz cephesinde bir balkonlu, yolun deniz tarafında da bir mehtabiye ve iskele vardır. Arka bahçeyle yapı arasında yol olmamasına rağmen 1.kat setli bahçenin ilk kademesine bir köprü ile doğrudan bağlanmıştır.



DENİZ-RIHTIM-YOL-YALI(SAHİLHANE) SETLİ BAHÇE İLİŞKİSİ

İstinye'de Yalı Köşk: Bu örnekteki yapı denizle arasına yol girdiği için "leb-i derya" özelliğini kaybeder. Bu konumdaki yapılar aslen "sahilhane" diye adlandırılırlar. Koruluk setli bir arka bahçe durumundadır. Bahçenin en yüksek noktasından biride bir seyir köşkü vardır.

2.4 CEPHESİ

Boğaziçi yalılarında cephe kuruluşu geleneksel düzenin genel karakterini oldukça gelişmiş biçimde yansıtır. Bunun en önemli nedeni sahiplerinin sosyoekonomik açıdan oldukça iyi durumda olmalarıdır. Yine aynı nedenlerle yayvan, çok katlı (ortalama üç kat) büyük binalarla gösterişli cepheler yaratma yoluna gidilmiştir. Bu tutum lüks bir yapı tipi olan yalıların biçimlenmesinde sahiplerinin prestijini temsil ihtişamlı cepheler olarak ortaya çıkmıştır.

Boğaziçi yalılarında; geleneksel ahşap karkas sistemle inşa edilen diğer evler gibi, cephe iskeletinin oluşturduğu düzenin aksları ile ritmi, belirgin bir şekilde hissedilmektedir. Karkas sistemde insan ölçülerinin esas alındığı modüller bir ızgara oluşturulmuş; tüm cephe elemanları ve aralıkları standartlaştırılmıştır. Bir başka deyişle, pencere oran ve sayıları, boşluk doluluk dengesi, çıkma boyutları, saçak genişlikleri, kat yükseklikleri için standartlar geliştirilmiştir.

Örneğin; 3.5 ana dikme aks aralığı ile ebatlanan (3,5,4 bazen 6 m.) mekan döşemeleri sofa, eyvan ve odaların boyutlarını bu modülle belirlemiş, cephelelerde de aralarında 25-45 cm. yada bir dikme genişliği doluluk bulunan, ikili, üçlü (en çok kullanılan gruplamadır.) yada dörtlü pencere gruplarının oluşmasını sağlamıştır. Aynı şekilde çıkmalarda yanlarında bir yada iki pencere sığacak şekilde boyutlandırılmıştır. Bu şekilde meydana getirilen binalar, ardarda sıralanan eşit açıklıklar ve modüller kütle hareketleri ile dış yüzeylerinde güçlü bir ritm oluştururlar.

Yayvan yapılar ve boğaza yönelik çok sayıda ard arda dizilişiyile oluşan bant, cepheye yatay bir etki kazandırmaktadır. Ahşap kaplama, saçak ve kat hizalarındaki plastırlar bu yataylığı vurgulayarak denizin yataylığı ile anlamlı bir uyum sağlarlar. Çıkma yada saçakları taşıyan dikme ve frusların pencerelerin üstüne gelmesi ve pencere pevrazlarının düşey durumu yatay çizgileri düşeyde bağlayarak bir denge oluşturmaktadırlar.

Boğaziçi yalılarının doğayla uyumuda dikkat çekicidir. Yeşillik ve ağaçlar arasına yapılan binaların arkasında da boğaziçi yamaçları renkli bitki örtüsüyle fon oluştururlar. Yalılar, doğal kökenli kızıl kahve (aşu boyası), kahverengi, beyaz yada uçuk pembe ve yeşil gibi doğaya yakın renklerle boyanmışlardır. (26)



Kankaya, SAFFET PAŞA YALISI



Şençeköy, SADULLAH PAŞA YALISI.

2.5 STİLİ (USLUBU)

Stil yada usluþ sözcük anlamı olarak; bir sanatçının , bir sanat türünün veya bir sanat döneminin kendine özgü tasarım tarzını ifade eder. Bir sanatçının uslubu o kişinin özgün yaratım tarzını, bir sanat türünün uslubu o sanat dalının özel tasarım biçimini bir sanat döneminin uslubu ise o dönemin ortak zevklerini, dünya görüşünü, sanatçı ve sanat dallarının karakteristik tasarım yöntemlerini ifade eder.

Osmanlı mimarisinde görülen Avrupa kökenli usluþların hepsi batılılaşma süreci içinde ülke topraklarına gelmiş mimarlık ve diğer sanat dallarında etkili olmuştur. Bu usluþlar sırasıyla şunlardır:

- Osmanlılarda Barok devir hiç bir tarihi olayı takip etmeden tamamen Avrupa etkisiyle başlamıştır. Bazı kaynaklar lale devri (1703 - 1797) Barok için bir geçiş dönemi olarak belirtilmiştir. Bu dönemde her türden bina yapıldığı görülür. Özellikle boğaziçi'nin tekrar rağbet görmesiyle yalılar da bu dönemin gözde yapıları arasında yer almıştır.

- Amir uslubu, Osmanlılarda Batılılaşmanın iyice benimsendiği XIX. yüzyılda özellikle imparatorluğun başkenti İstanbulda görülmüştür. Türk Ampir uslubunda Türk zevki ve dini gelenekler gözönüne alınarak insan ve hayvan motifleri yerine daha çok çiçek, yaprak gibi bitkisel süslemeler kullanılmıştır. Ampir dönemde yapılan yapıların ağırlığını saraylar oluşturur.

- Neoklasik dönemde ulusal bilincin mimaride yansıtılması amaç olmuştur. Bunun için eski dekoratif kalıplar ele alınmıştır. Daha çok klasik devir dini mimarlık yapıtlarından alınan bu öğelerin sivil immaride ölçüsüzce kullanılması sonucu dejenere bir mimarlık biçimi ortaya çıkmıştır.

- Neo klasizm'le aynı zamanlarda görülen bir diğer usluþ'ta Art Nouveau'dur. 1890 - 1910 yılları arasında bütün Avrupa'da görülen Art Nonveau; romantik bireyselci bir süsleme akımı olarak ortaya çıkmıştır. Süsleme ögesi stilize edilmiş; kıvrımlı bitki motifleri ve böcek duyargaları biçiminde çizgilerdir.

Boğaziçi yalıları özenle yapılan lüks konutlar olmaları nedeni ile osmanlı mimarisinde görülen bütün usluþlardan etkilenmişlerdir. (17)

Boğaziçi yalılarında krnolojik olarak; XVIII. yüzyıl ortalarına kadar Kasık Türk mimarisi egemendir. XIX yüzyılda Barok ve Ampir izlemesi başlar ve Tazimat aşamasında mimarlık'da Avrupalıların eline geçer. Avrupa kökenli moda usluplar Boğaziçi yalılarında kolay kabul görmüşlerdir. Buna karşın plan ve kitle biçimi Türk kalır, değişim sadece mimari öğelerin detayında ve dekorasyonunda görülen yorumlardır.



2.6 İÇ MEKAN ÖGELERİ

Fasadlardaki açık renkler Türk, koyu ve kurşuni renklerde yabancıların, katları ayrı renkler (reaya) azınlık yapılarını belirtildi. İç mimar boya ve badana ile dekorasyon (duvar, tavan, ince yapı yüzeylerindeki bezeme resim ve kabartmalar) ise çok renkli durumdadır. Klasik Türk süsleme motifleri geç devirlerde Türk - Barok biçimini alırlar; Ampir elemanlar (korniş, konsol, mulür) daha bir yabancı kalırlar.

Fakat, yalıların asıl pitoresk dekoru doğa (Su, çiçek, ağaç) dır. (30) Önemli mekanların sofa ve doğa ile ilişkisi dorudan sağlanmaktadır.

Odalar, çekirdek ailelerin oturma, yatma, yeme, yıkanma gibi tüm eylemlerine olanak verecek şekilde düzenlenmiş ve donatılmıştır. Yalılarda odalar "yoğunlaştırılmış yaşam birimleri" niteliği taşımakta ve kullanım farklılığı göstermektedir.

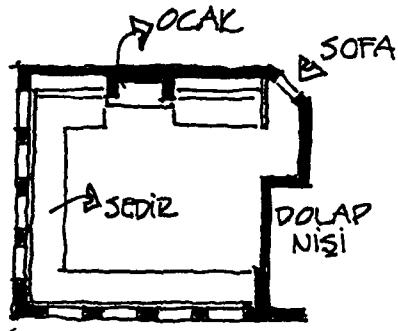
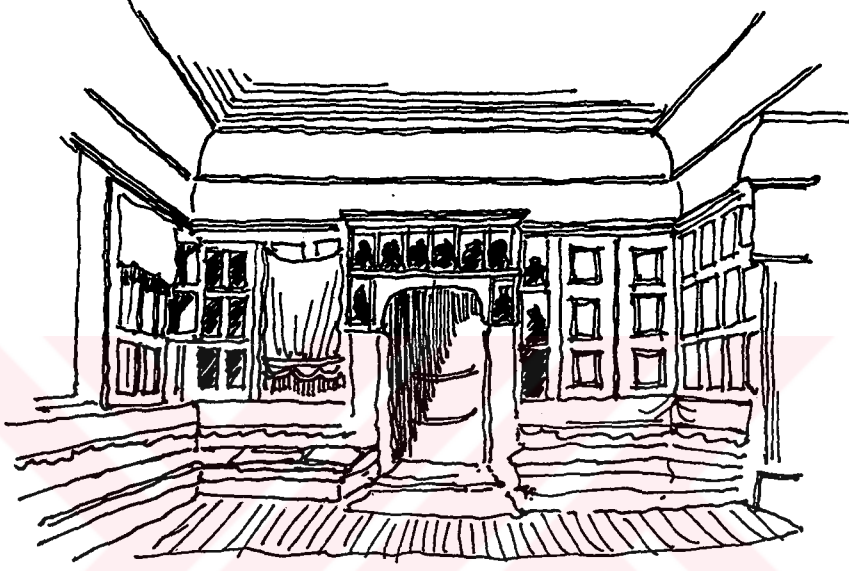
Odalara genellikle "pabuçluk" veya "seki altı" denilen bir ön mekandan girilmekte, çoğu kez bir basamakla pabuçluktan yükseltilmektedir. Odanın bahçe veya denize bakan tarafında sıra ile penereler bulunmaktadır. Pencere alçak ve kepenkli düzenlenmekte ; pencere üzerine bazen kafa pencereleri ilave edilmektedir. (1)

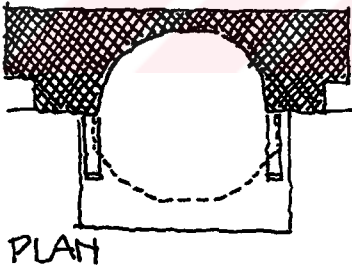
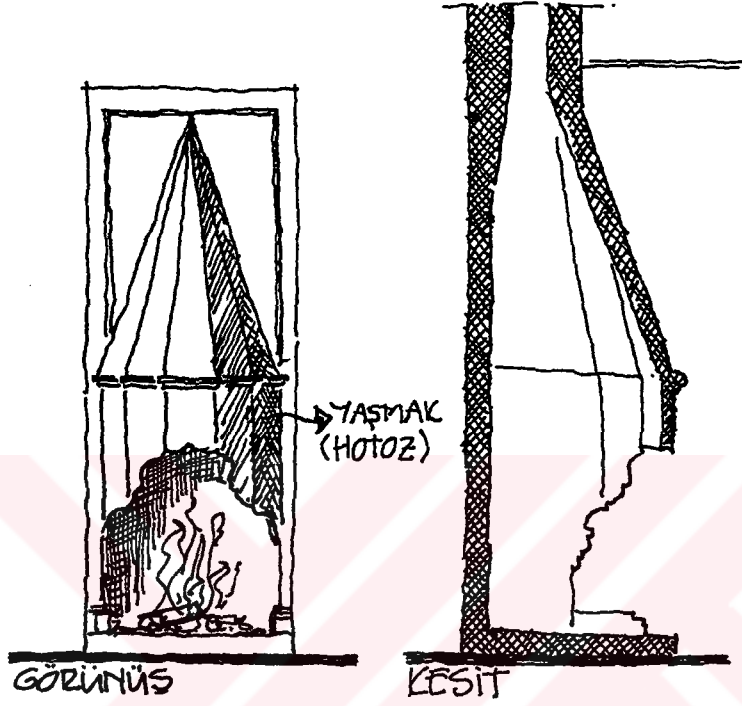
Duvarların bir velya ikisi, yüklük veya gusulhane ile çubukluk gibi dolaplar ve lambalık ,kavukluk, yemişlik gibi raflarla kaplıdır.

Dolaplardan serbest kalan iki ile üç duvarda özellikle pencere önünde yerden yükseltilmiş kerevetler üzerine konulmuş minderlerin oluşturduğu sedirler bulunmaktadır. Sedirler genellikle 75 cm. eninde ve 35 cm. yüksekliktedir,.

Odaların en önemli özelliği çok amaçlı ve sürekli kullanıma cevap verebilmilidir. Bu nedenle odanın ortası boş bırakılmış "taşınabilir iç düzen" öğeleri (yastık, yatak, minder, denk, sandık, yer sofrası) kullanıldıktan sonra kaldırılmaları ile odanın çok amaçlı ve sürekli işlev görmesi sağlanmıştır. Mekanın esnekliğini arttıran bir diğer faktör ise farklı kullanımlara uygun sabit ekipman düzenidir. Örneğin sedir, oturma, uzanma ,yatma eylemlerine uygun sabit bir elemandır. (27)

Odaların zemini toprak, tuğla veya halı serilmektedir. Oda tavanları ahşap konstrüksiyonlu evlerde genellikle tahtadan olup, çıtalarla karelere ayrılmış ya boyanarak yada nakışlarda süslenmiştir.





OCAK
SİSTEM
DETAYI

2.7 ESTETİK

2.7.1 Simgesel Estetik Değerler

Günümüzde yapılan araştırmalara göre kişiler çevrenin nasıl oranlandığından yada ilk görülen biçiminin çok onun simgesel kapsamına ilgi gösteriyorlar. Konut bir kültür ürünüdür. Bu nedenle bir ülkedeki farklı kültürel katmanlarda değer sistemi ve değer seçimleri başka anlamlar taşır.

Geleneksel Türk konutunun karakteristik çizgileri prototip halini alarak bir "ev" imajını yaratmıştır.boğaziçi yalıları bu imajın ötesinde biraz yalı olma özelliğine sahiptirler. yalılar özel konumlarına uygun olarak biçimlendirilmeleri sonucu başka konutlarda görülmeyen çizgilere sahip olmuşlardır.Bu karakteristik çizgileri genelleştirerek bir "yalı" prototipinden söz edebiliriz. Boğaziçi yalıları tek katlısından saray boyutlarında olanlarına varıncaya kadar bu prototipin karakteristik çizgilerini taşır,

2.7.2 Biçimsel Estetik Değerler

İnsan gereksinimleri hiyerarşisinin son aşaması olan duygusal ve estetik gereksinimler tasarımda estetik biçimlerle karşılaşılır. Duygusal ve estetik değerlerin gereksinim haline geldiği anda sanatın gerekliliğide ortaya çıkmaktadır.Bu nedenle biçimsel estetik mimarlarca en önemli faktör olarak ele alınmıştır.

Biçimsel estetik tasarımda ve uygulamalarda biçimlerin ve renklerin ilgi çekiciliğine olan vurgulamalar olarak karşımıza çıkar.Renklerin ve biçimlerin ilgi çekiciliği zamanın zevklerine ve kültürden kültüre değişiklik göstermektedir. Bu değişikliklerin belirli dönemlerde ortak zevklerde birleşerek renkler ve biçimlerde ortak paydalarla ortaya çıkmasını uslup (stil) olarak adlandırıyoruz.

Usluplar sanatın akışı içinde belirli dönemlere adlarını vermişlerdir. (Klasik uslup ,barok, ampir gibi) Osmanlılarda Klasik uslup XVIII. yüzyılın ortalarına kadar her türlü biçimlendirmenin ortak dili idi. Bu tarihten sonra Batılılaşma mimarlığa da yansıyor Batı usluplarının ortaya çıkmasına neden olmuştur. Bu usluplar daha çok dini yapılar ve saray yapılarında görülmüştür. Halkın günlük yaşamına uygun gelenksel türk evi bu akımlardan daha geç etkilenmiştir. Ancak saraya yakın sosyo ekonomik açıdan üst düzeydeki kişiler

sosyal yaşamlarında batılılaşmayı takip edebildikleri için batı kaynaklı usulpar bu kişilerin konutlarında görülmüştür.

Boğaziçi yalıları saray çevresinden kişilere ve tüccar , sarraf gibi zenginlere ait olmaları nedeni ile moda usulparı yakından takip etmişlerdir.yalılar ikinci konut olarak lüks olmaları nedeni ile fantaziye açık yapılardır. Bu nedenle Batı kaynaklı usulpar yalı saniplerince kolaylıkla benimsenerek uygulanmışlardır.Özellikle Barok ampir ve art nouveau akımları boğaziçinde görülmüştür.

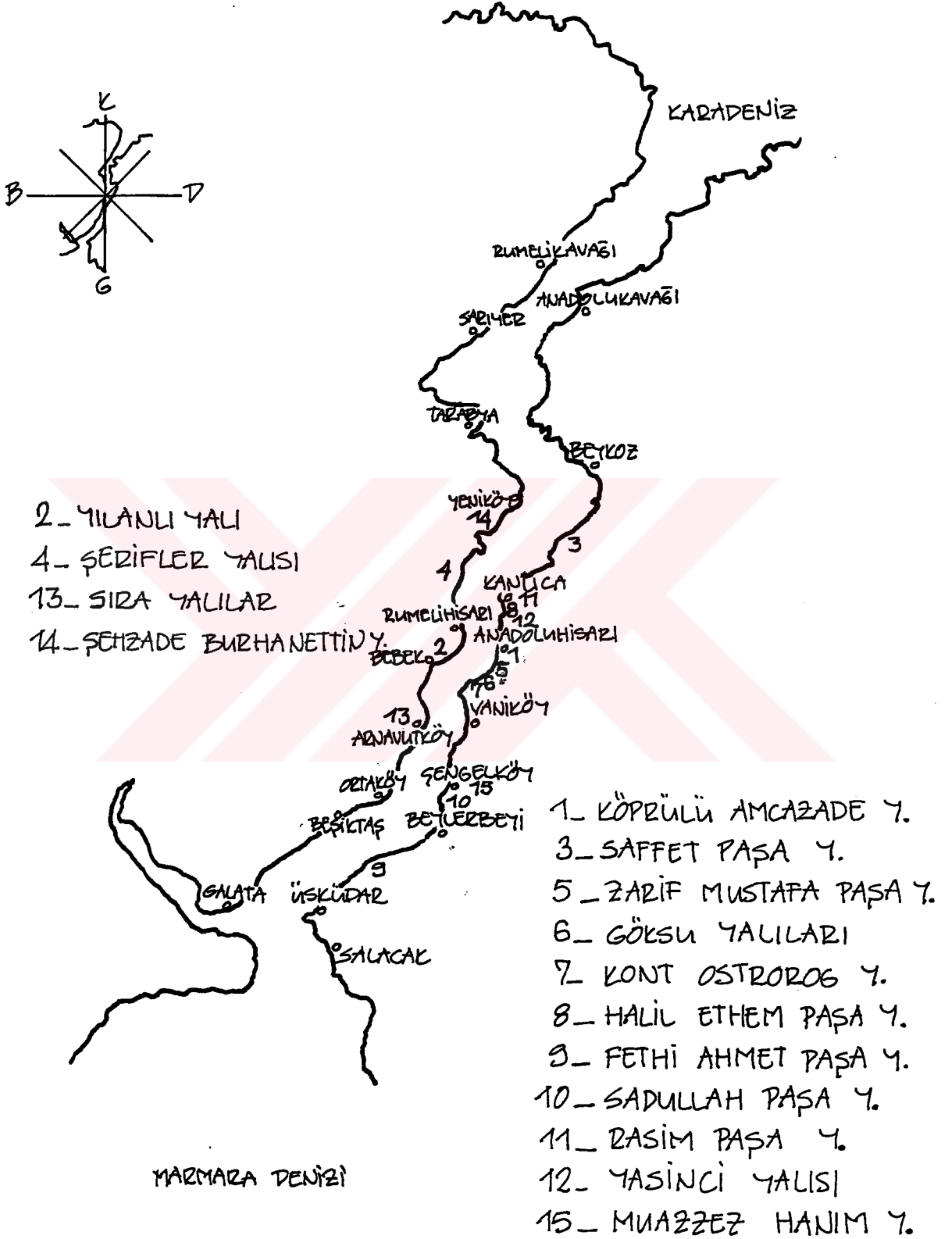
Bu usulparlardan özellikle art nouveau daha çok strüktürden bağımsız olarak sadece iç ve dış süslemelerde kendini göstermiştir.Yine Ampir'de Planlama ve strüktür üzerinde pek etkili olmamıştır. Seçmeci bir usulpar olan Neo-Klasizm'de de figürler gelenksel strüktür üzerine uygulanmış durumdadır. Ancak Barok üç boyutlu eğrisel hatlarıyla cepheye yansırken plan ve konstrüksüyonda değişiklikler yol açmıştır.





III. BÖLÜM

**BOGAZİÇİ YALILARI'NDAN
KARAKTERİSTİK ÖRNEKLER**



3.1 ANADOLUHİSARI , KÖPRÜLÜ AMCAZADE YALISI

Yalı ve köşk. nazım divanında bulunan bir tarih beytine göre 1699 senesinde inşa edilmiştir. Hüseyin Paşa. Sadrazam Köprülü Fazıl Amet Paşa'nın amcasının oğlu olduğu için "Amcazade" lakabıyla anılmıştır.

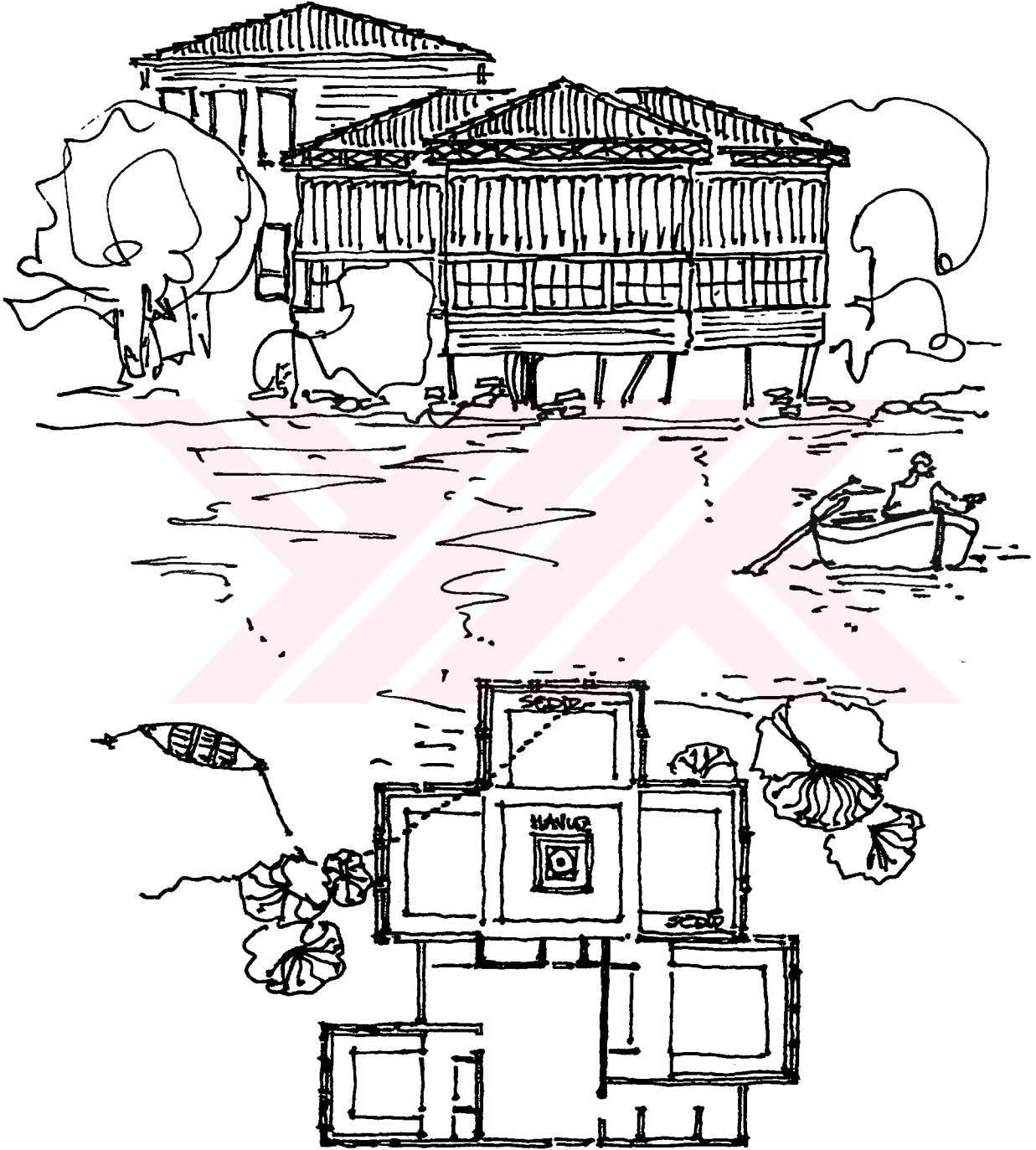
Yalı. aşboyalı rengi nedeniyle. Kırmızı Yalı diye de anılır. Bugüne yalnız selamlık bölümünün kabul salonu (Divanhane) kalmıştır. Şimdiye kadar bu yalının daha eyvanlı şekli ve bunun cephelere yansıması ile çok daha dikkate değer bir mimarisi vardır.

Divanhane'de havuzlu orta mekana açılan üç eyvan, üçlü yonca yaprağı çizimli bir plan görülmektedir. Herbiri döşemeden bir kademe ile yükselen eyvan girintileri üç taraftan sedirler ve pencerelerle kuşatılmıştır. Türk mimarisinde görülen Orta Asya kaynaklı eyvanlı plan kompozisyonu Anadolu'dan girip Bursa'dan geçerek Boğaziçine taşıyan bu düzenleme tarihsel değeriyle önem kazanıyor. Salona bir taşlıktan geçilerek, geniş kapıdan girilmektedir. girşin sağ ve sol yanında yerli dolapları ve solda boş odaya geçit veren ikinci bir kapısı vardır.

Fasadlar ise geleneği aşan bir yeni görüntü vermektedir. Bir kere dikey sıra pencereler yatay şerit pencere şekline dönüşmüştür, ve pencere tepeleri dolu bırakılmıştır. Böylece salon hem denize çepe çevre açılmış . hem yakıcı öğle güneşine kapalı tutulmuş olmaktadır. Bu aynı zamanda doluluk - boşluk uygulaması ile cephelerde bir kontrast sanat uygulamasıda olmaktadır.

Dış mimarinin bu sadeliğine karşın iç mimaride, fazla yüklü ,çiçekli zengin ve rengin süsleme sanatına yer verilmiştir. Bu da Türk mimarisinin esas espri ve ilkesine uygun düşmüştür. XVII. yüzyıl sonunda esas espri ve ilkesine uygun düşmüştür XVII. yüzyıl sonunda bu fasadındaki pencere tipini ancak XX. yüzyıl modern batı mimarlarının yapıtlarında bulabiliriz.

Bu yalı F.L.Wright'ın yapıtı şelale evini(1936)hatırlatıyor; Malzeme ve biçim farklı ama su üstüne çıkış espriyi aynı.(8)

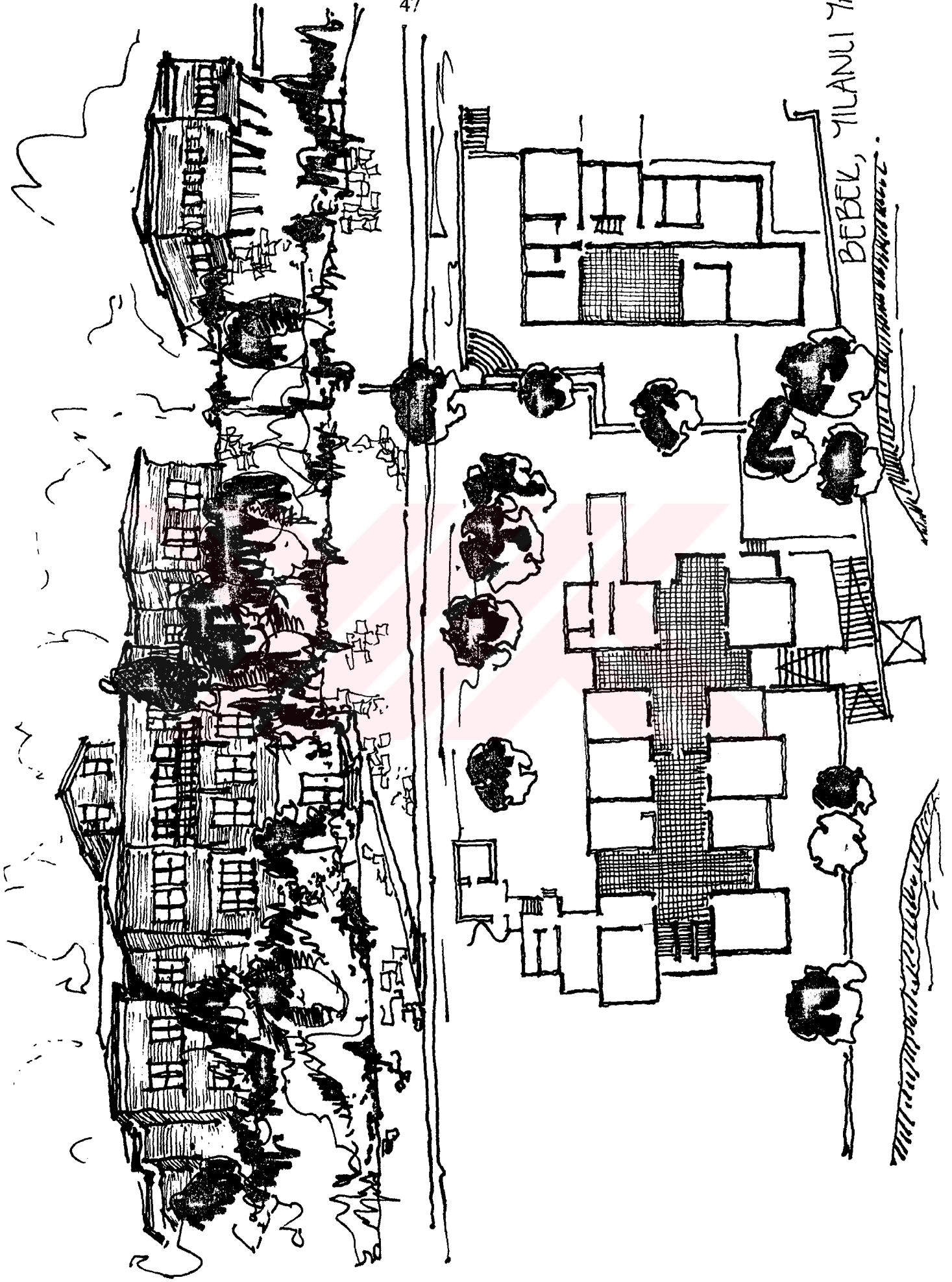


ANADOLUHIŞARI, KÖPRÜLÜ AMCAZADE TALISI.

3.2 BEBEK , YILANLI YALI

Yılanlı yalı XVIII. yüzyıl sonunda en fazla XIX. yüzyıl başlangıcında inşa edilmiş bir yapıt olarak biliniyor. Yalı uzun süredir nirengi görevi yapmaktadır., ve daha da yapacaktır. Güzel mimarisiyle herkes gibi II,Mahmutunda dikkatini çekmesi yalının sahibi Mustafa Efendiyi endişelendirmiştir. Yalığı padişahıtan kurtarmak için yılanlı olduğunu yaymış yalı kurtarılmış ama adı yılanlı Yalı olarak kalmıştır. (19)

Harem - Selmalık iki bölüklü büyük çapta. yayvan ve genişliğı ne bir yapı idi. Harem bölümü yandı.(1946). Harem cephesinin selamlıktan daha da gğeniş tutulduğı anlaşılıyor.Bu arada yabancı gravürleri ise mimari. karakter için primatif bir desen olarak görölmektedir. Yalı konum planı ile sağı sollu olarak adeta tüm Boğaz peyzajını kucaklıyor durumda idi . Yangından kurtulan Selamlık bölümü. divanhane. bahçe köşkü.serdalı. limonluk ve sarnıç. mtfak ve servis kısımlarının vaziyet planında set set taşlık ve bahçeler içinde yer almış ağaclar ile kuşatılmıştır. Binanın restorasyonunda yalnız dış mimari özgünlüğü yaşatılmış, planı yeni yaşama göre tadil edilmiştir.(1989)(11)



BEBEK, YILANLI YALI.

3.3 KANLICA , SAFFET PAŐA YALISI

Boğaziçi yalıları içinde 230 yıllık hayatı ile, en eskilerden biri idi.1976 yılında yandıktan sonra, sadece giriş katının bazı duvarları yıkılıp (1910) Selamlık bölümü de yandıktan (1976) sonra yerindeki yeni yalı bir karakter taşımamaktadır.

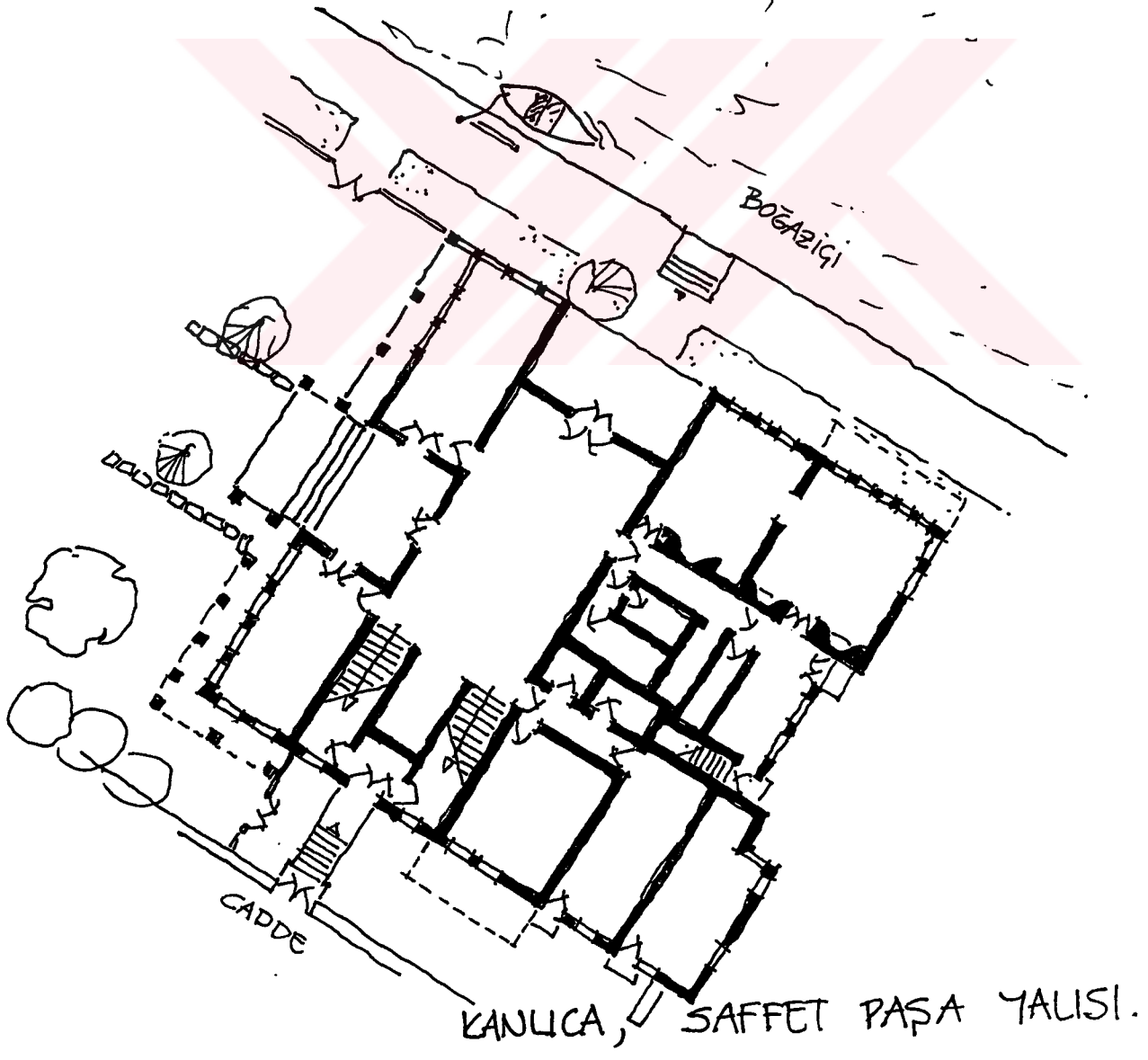
Yalı Saffet Paőa'ya geçtiğinde onarım ve plan deęişikliklerine uğramış (1865).

Planın klasik sadelięi çok hareketli ve asimetrik bir biçime bürünmüştür. XIX. yüzyıl apartmanlarının düzeninde diyebileceğimiz bir blok resmetmektedir.

Asıl yabancılaşma iç mimaride yer almaktadır. Odalarda geleneksel yerli dolaplarla birlikte nişler ve duvar panolarında uygulanmıştır. Türk tavan kaplamaları ve süslemelerinin yerini ise yabancı motifler, profiller, göbekler ve bitkisel desenli süslemeler kaplamış bulunmakta ve Fransız stili mobilyalar ile odalar döşenmektedir. Bu ufak tefek ayrılıklar dışında, eski Türk yalı mimarlığının son örneklerinden birisini yangın silmiş süpürmüştür.(8)



49



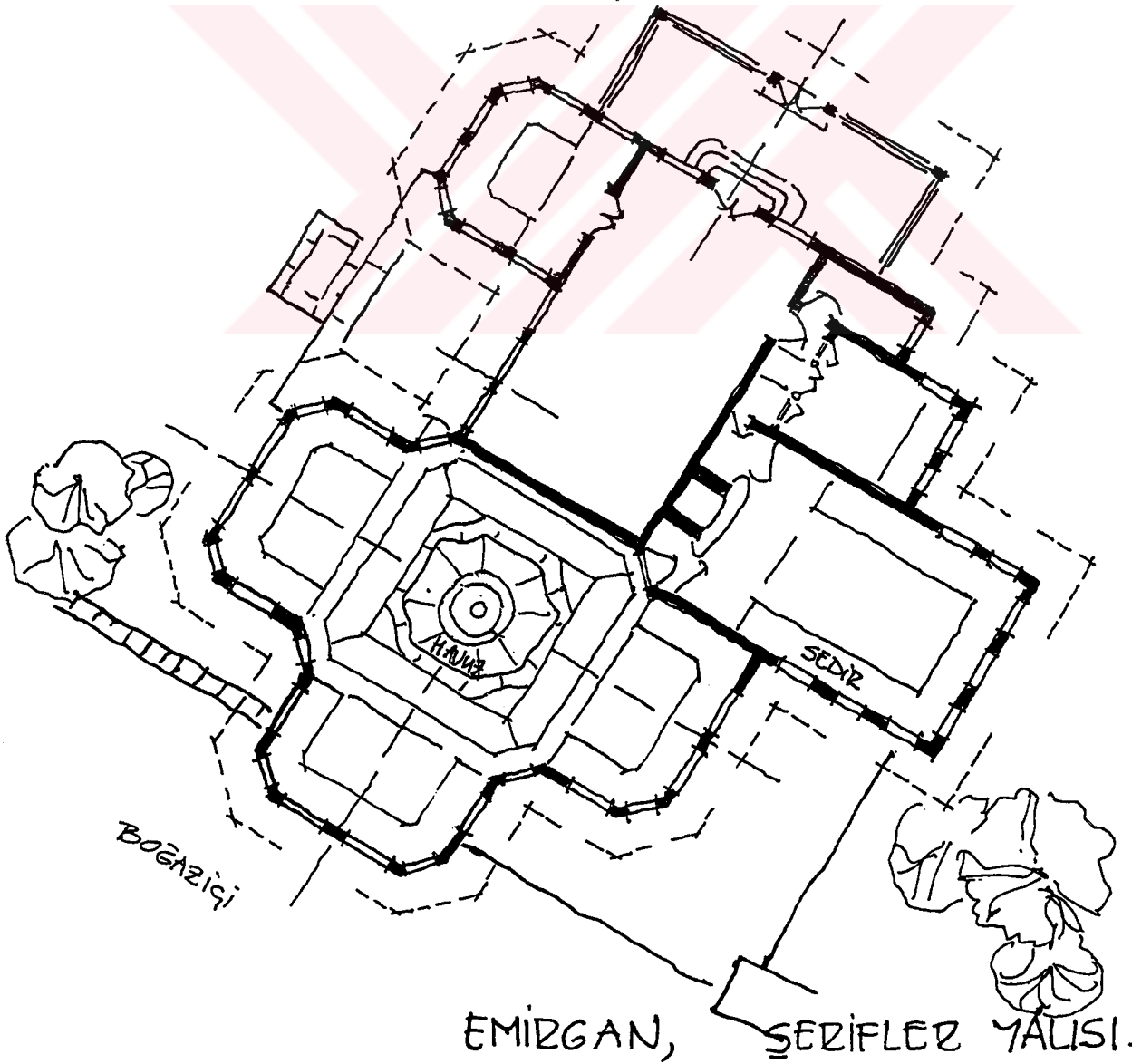
KANLICA, SAFFET PAŞA YALISI.

3.4 EMİRGAN , ŞERİFLER YALISI

Rumeli yakasında en eski ve iç süslemeleri bakımından en dikkate değer yalı, Emirgan'da XVIII, yüzyıl sonlarına ait Şerifler Yalısı'dır,

Planı bahçe ve deniz akısı üzerinde şekillenmiş geleneksel biçimdedir; bahçede bir revak ile devam ediyor ve üç yapraklı yonca biçiminde kuşatılarak sonuçlanıyor. Bu tarz eyvanlı klasik türde planlama tipidir. Amcazade Hüseyin Paşa Yalısı (1699) ve Mustafa Paşa Köşkü (1707) ile emsal teşkil ediyor. Orta sofanın yan taraf eyvanı. büyük bir havuz ve bir su teknesi uzantısı ile, harem'e doğru bir aks istikameti çizmektedir, buda klasikleşmiş çok eski bir Türk planı şemasıdır. Ancak diğer yandaki Ocaklı oda (baş oda) Barok stili eğilimde. birde tavan koltuk silmeleri ve frizler dekorasyonu bu etkidedir.

XVIII. yüzyıl ortalarına doğru flizlenen Türk Barok'u hemen klasik Osmanlı mimarisini terk etmiş değildi. İşte bu yalı da bu olgu sivil yapı örneğidir. Bahçe içindeki XX.yüzyıl başına ait Bendeğan binası 1972 restorasyonunda yeniden inşa edilmiştir. Şimdi idare binasıdır.(11)



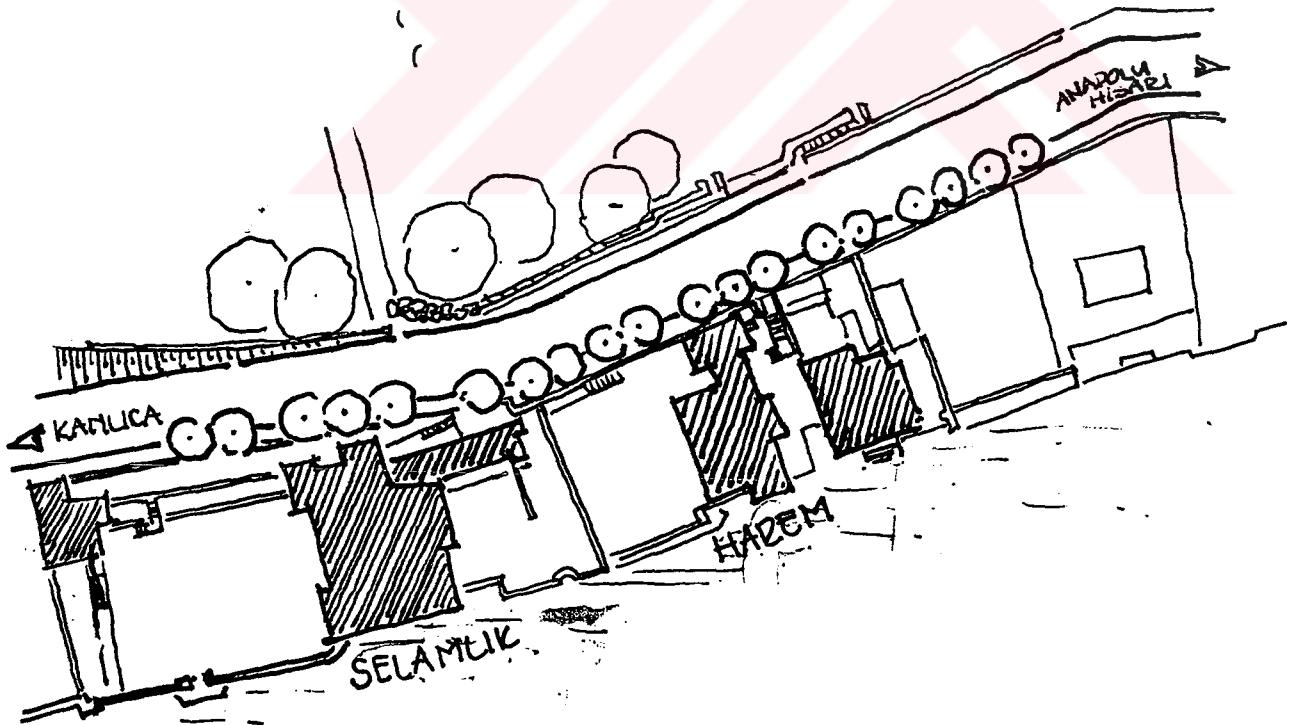
3.5 ANADOLUHİSARI, ZARİF MUSTAFA PAŞA YALISI

Zarif Mustafa Paşa hatıratında, yalıyı 1848 senesinde aldığını ifade etmiştir. Paşa Yalının ilk sahibi değildir,fakat kimden aldığı da kaydedilmemiştir.

Sağlam olarak kalan Selamlık dairesi bugünün Esad Bey Yalısıdır. Yol açımı olan (1962) Yalı grubunun hamam yapısı klasik Türk hamamı plan tipindedir. Bu yalının planı orta anonim bir sahilhane gibidir. Deniz cephesinin orta motifi - eli böğründe - konsol profili ile alt kat döşemesine kadar inen destekleri ile ve defronton teşkil eden çatı kalkanı ile ve diğer kat ve pencere silmeleriyle ampir stili andırıyor, fakat Türk yalı ruhuna sadık kalmaktadır.

Yalının Harem Dairesi dıştan belirlenmiş iken Selamlık aşıboyalı kaplamaları ve pencere pervazları ile belirlenmiş iken Selamlık sarımsı renkte boyalı durmaktadır. İç mimarisi ile renkli zengin bitkisel motifli nakışlarla süslemelidir;Yaldızlı odanı duvar baş panoları ise kırmızı Yalı panolarını andırmaktadır. fakat daha zarif görünümlüdür.

XIX. yüzyılda başlayan Türk eklektizmi ile, burada da uygulanan tarzda klasik mimarimizin yabancılaşmaya yönlendiğine şahit oluyoruz.(8)



ANADOLU HISARI, ZARIF MUSTAFA PAŞA YALISI.

3.6 GÖKSU YALILARI

Meşhur göksu sefalarının yapıldığı ve ucunda orta oyunlu, sazlı kır kahvelerinin bulunduğu , sandal ve kayıklarla piyasa yapılan büyük göksu deresi dört kardeşler mevkiine kadar uzanmaktadır. Dere üstünde ilk sırada büyükçe bir yalı daha ileride ise daha büyük Arapzadelerin yalısı yer almaktadır. Boğazın hareketli sırtlarının sükunet bulunduğu dere içinde bu yalı, sade hatları ve pencerelerinin az farklı boy ve biçimleriyle zevkli bir Sultan Mecit devri yapısıdır. Köşede pencerelerin bolluğu ile ilgi çekici bir görüntüsü olan tek katlı bina, yalının selamlığıdır.(7)





GÖKSU DERESİ YATILI AZI

[Handwritten signature]

3.7 KANDİLLİ, KONT OSTROROG YALISI

Osmanlı paşalarının bu kalsik yalısın J.Ostrorog satın alır.(1904) ama yalı onun adı ile anılır.

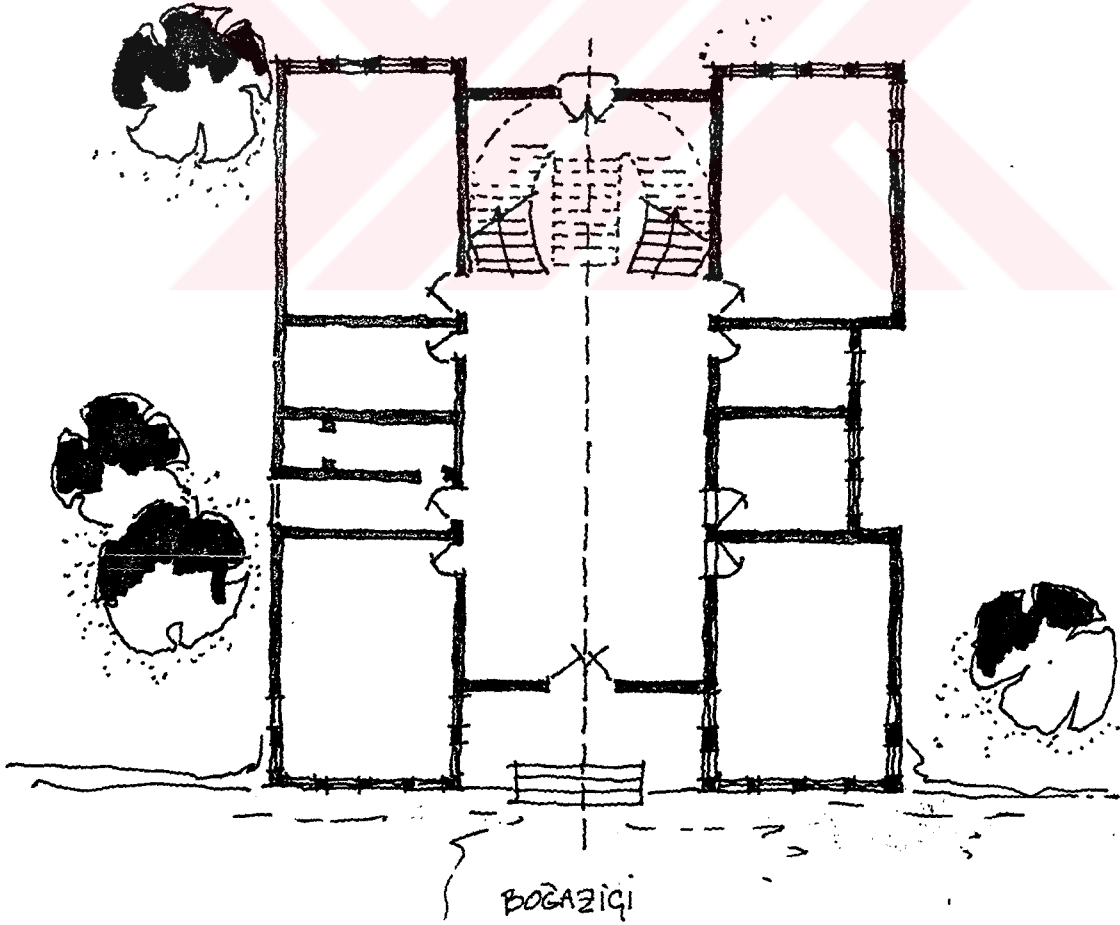
XIX. yüzyıl başlarında yapılmış olan bu yalı içindeki kıymetli eşya ve koleksiyolar ile Boğaziçinin eski yaşantısını sürdürebilen ender yalılarından. Bina iki bölümden oluşuyor. Selamlık (küçük yalı) ve Harem (büyük yalı) birbirine bitleştirilmiş iki ayrı karakter gösteriyor, tam bir üniteyi ne planda ne fasadda göremiyoruz. Geleneksel konumuyla boğazın denizin yalının içine çeken (leb-i dery) planı ve cephesi yerli biçimde, ampir süslemeler ve yalının içi ise Avrupalı tarzdadır.

Bu ikilem sanki XIX. yüzyıl yapı tarzında esen bir moda rüzgarıdır. Yalı, boğazdaki Avrupa diye manşete çıkmıştır.

Büyük yalı aksiyal Türk evi planındadır. Denizden bahçeye uzanan orta sofa ile iki yanında ona açılan sıralanmış odalar, sofanın bahçe yönünde esas merdiveni, tavuskuyruğu biçimiyle üç kol çiziyor (Barok eğilimli) böylece altta bahçe girişli, deniz yönü girişi biraz içeride gölgelikli, üst kat da plan aynıdır. Bir servis merdiveni çatı aralığı odasına çıkmaktadır.

Küçük yalı asimetrik serbest planlıdır ve daha yenidir. (1905). Merdiven kolu ona iki koldan açılmış salonu, bodrumdaki havuzu (Piscine) yalı planlamasına giren yenilikçi elemanlardır.

İç duvarları ince alçı işleri (selimi) ve ahşap lambiri, tavanlarda göbekleri ve kenar taksimatı bitkisel yabancı motif koltukaltı profilleri ile dekoredir.(9)



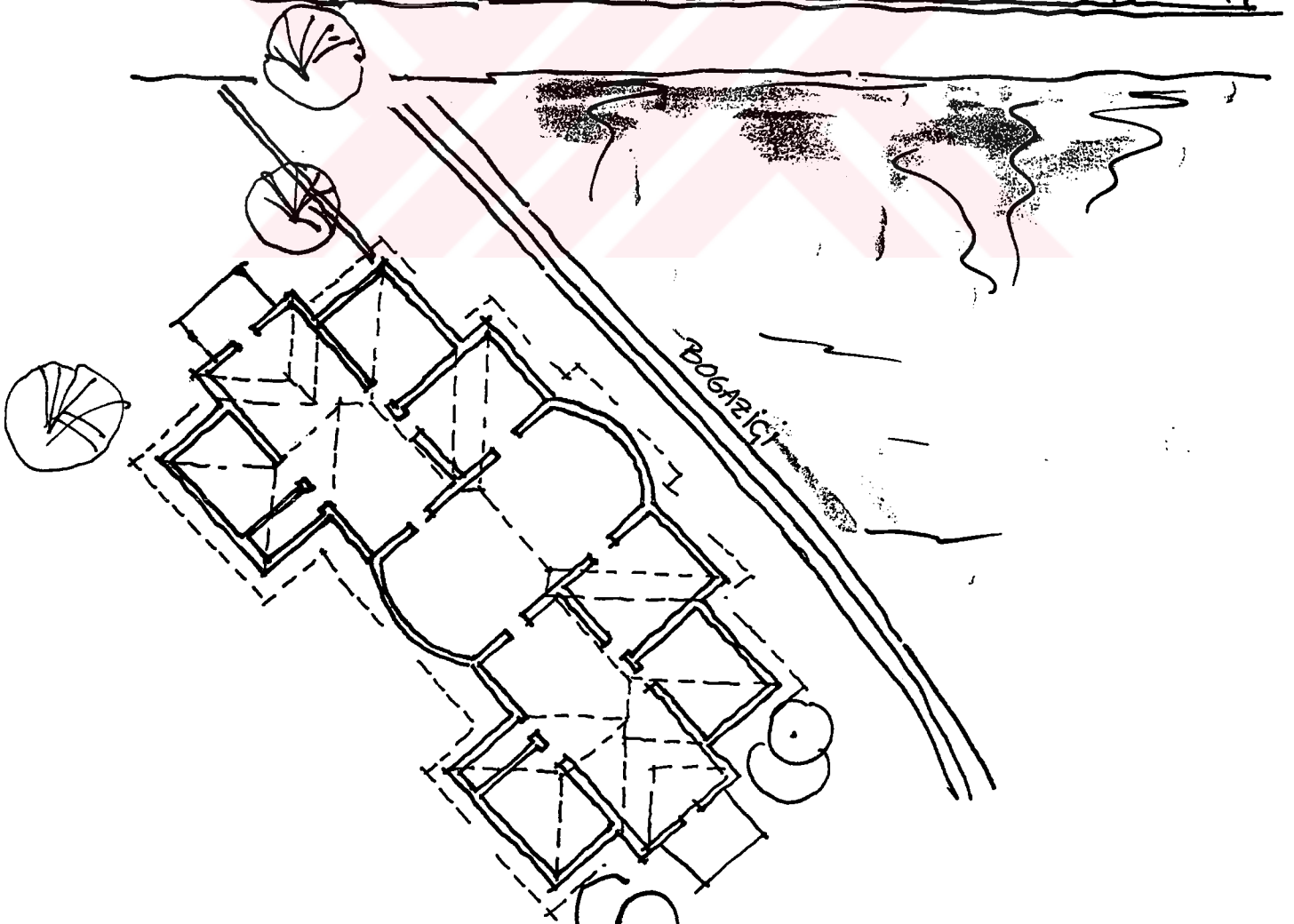
KANDILLI, KONT OSTROZOG YALISI.

3.8 ÇUBUKLU , HALİL ETHEM PAŞA YALISI

Yalının ilk sahibi II.Abdülhamit'in sadrazamlarından Ethem İbrahim Paşa dır. Ethem İbrahim Paşa 'nın iki oğlu, müzeciliğimizin ve sanat hayatımızın unutulmaz isimlerinden Osman Hamdi ve Hali Ethem beylerdir. Onların hatıralarında yalıya ayrı bir değer katmaktadır.

XIX. yüzyıl ikinci yarısı Neo-Klasik, Neo -Barok stilde inşa edilmiştir. Plan düzenlemesinde denize dikey sofa iki baştan bombeli (cumbasız) denize paralel iki ayrı sofa ve merdiveni, hareketle plan tertibi, kanatsız sürme pencereleri geleneksel öğelerden bazılarıdır. Batı ve yerli stilin birlikte egemenliğini yansıtan bu yalıyı bir İtalyan mimarın dizayn ettiği söyleniyor.

Sahil yolu açımı için denizden uzaklaşan yalı büyük bir bahçe üzerindedir. Kuru ve iç bahçesi çok ilginç konumunu korumaktadır. Çeşme musluktaşı ve kurnası, selsebili, fiskiyeli havuzu , bahçe musluğu ve florası ile donanmış bir bahçe, açık renk kitlesi ile koyu yeşil çevre içine yerleşmiş, kontrast ve pitoresk bir manzara çizmektedir. Kuru ve deniz birleşimi içinde doğayı insan katkısı ile kaynaştıran yapı kitlesi biraz uzundur; fakat bu sukuneti ve çevre huzurunu bozacak derecede değildir. Bu sahilhane batı dekorlu bir Türk yapısıdır.(8)



QUBUQLU, HALIL ETHEM PAŞA YALISI

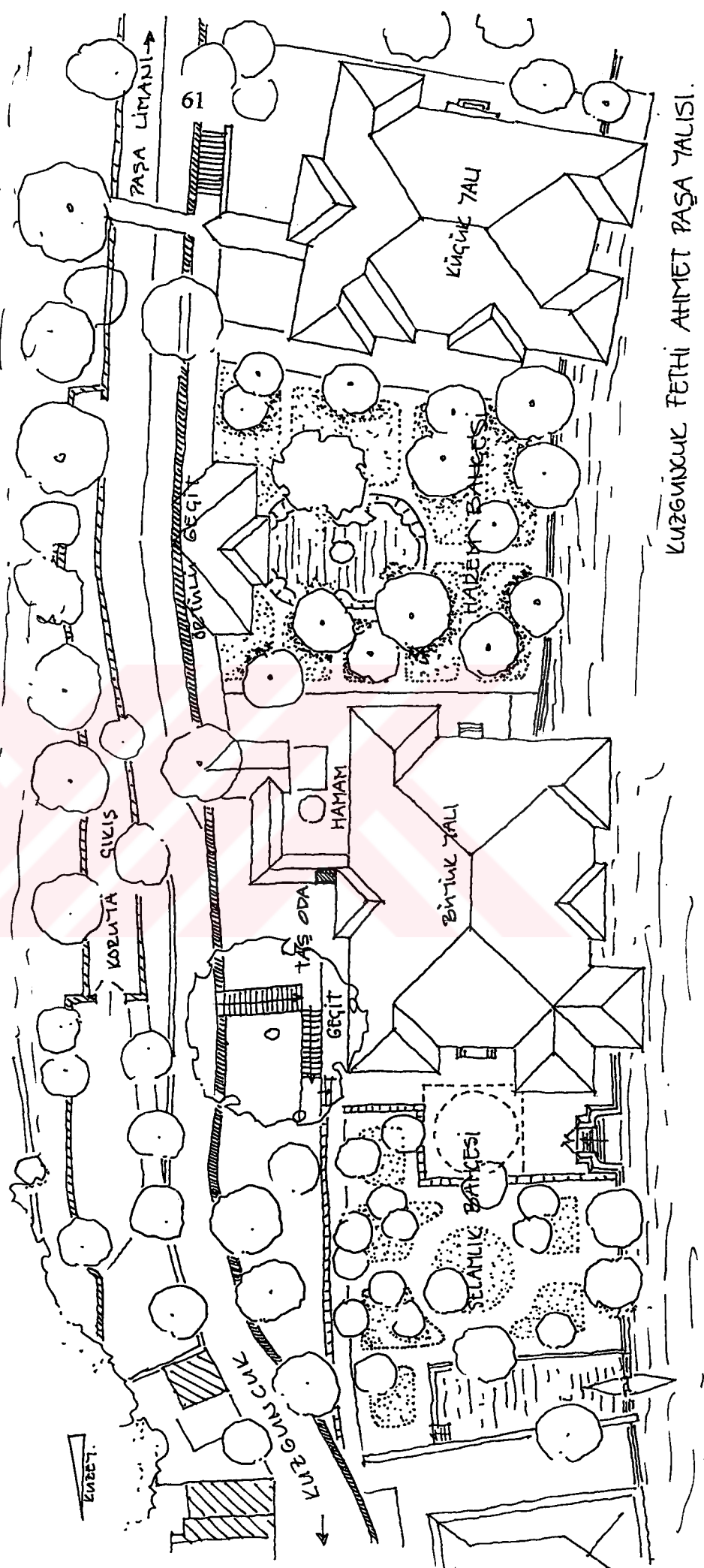
3.9 KUZGUNCUK , FETHİ AHMET PAŞA YALISI

Boğazı renklendiren ilk baştaki bu yalı domiklasik Türk tarzını koruyor. Bu yapı Selamlık binasıdır; haremde aynı çatı altında iken, Paşa ayrı bir harem dairesi yaptırmış (1830-1835) bu küçük yalı kapalı bir geçit ile büyük yalıya ve bir yol üstü köprüsüyle koruya bağlanmıştır.

Esas yalının planı Türk evi için karniyarik dedikleri tiptendir. zemin katına güney / kuzey eksenli uzunlama orta sofasının iki başındaki bahçe kapılarından girilir.

Bahçeye çıkılınca üst kat oda ve çıkmaları omuzlayan ahşap direklerde yabancı biçimlendirmesi nedeni ile Paşa tarafından yapılan eklemelerden sayılabilir. Odalarda pencere önü şekilleri yoktur, Avrupa'dan getirilen alafranga mobilyalar döşenmiştir. Tavanların dekorasyon ve profilleri ile kapı biçimleri de batı taklididir. Bu Avrupa ekler Paşa'nın kişiliğiyle bağlantılıdır. Damat Fethi Ahmet Paşa elçi olarak Avrupa şehirlerinden gördüğü yaşam tarzını Boğaz'a getiren ilericilerden birisi olmuştur.

İşte bu batılı görüş yalı mimarimizde detay yeniliklerini oluşturuyor idi; planın esas karakterini koruması ve cephelerinin de geleneksel espriyi sürdürmesi ile bir mücadele idi bu. Deniz üstü cephesi pek değişikliğe uğramamıştır, basık ve yarım daire kemer ve pancurları ile çıkmaların konsol biçimi alan eliböğründeleri bunu gösteriyor. Kuzey cephesinde görülen istinat ayakları, camekan şekilli dikey açıklıklı merdiven penceresi de yapı tarzına yabancı ise de esa görünümü zorlamamaktadır. Merdiven pencerelerinden görülen renkli çakıl taşlı zemin mozaiki , eski dönemin bir anısı olarak duruyor.(9)



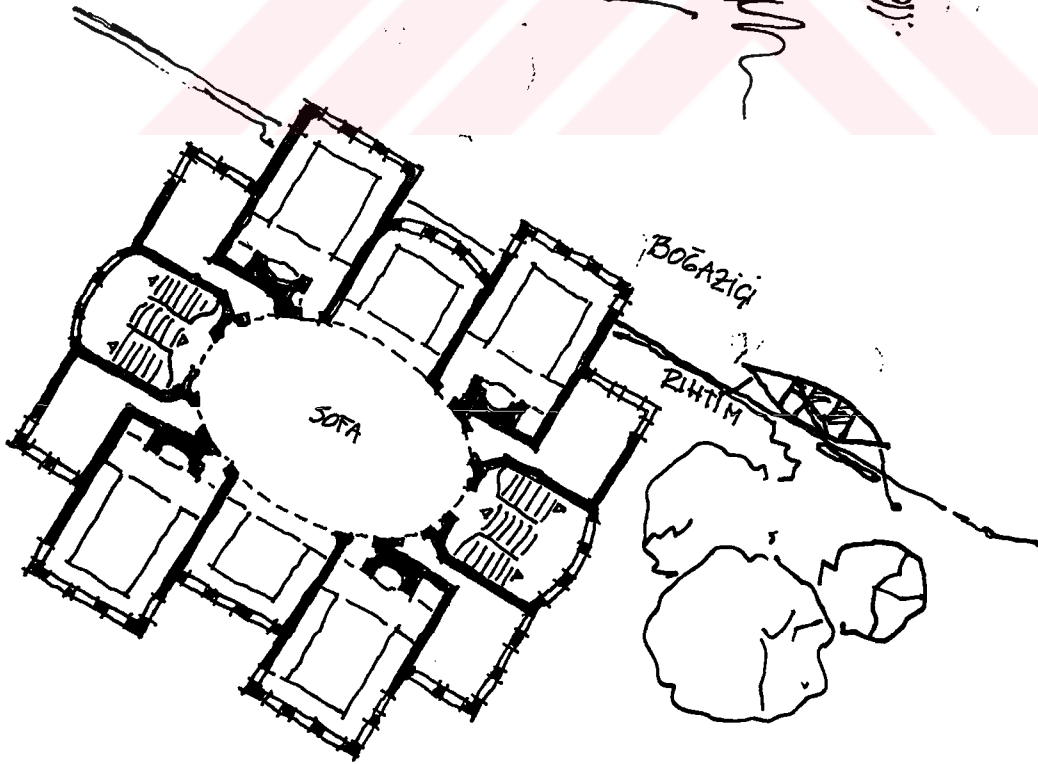
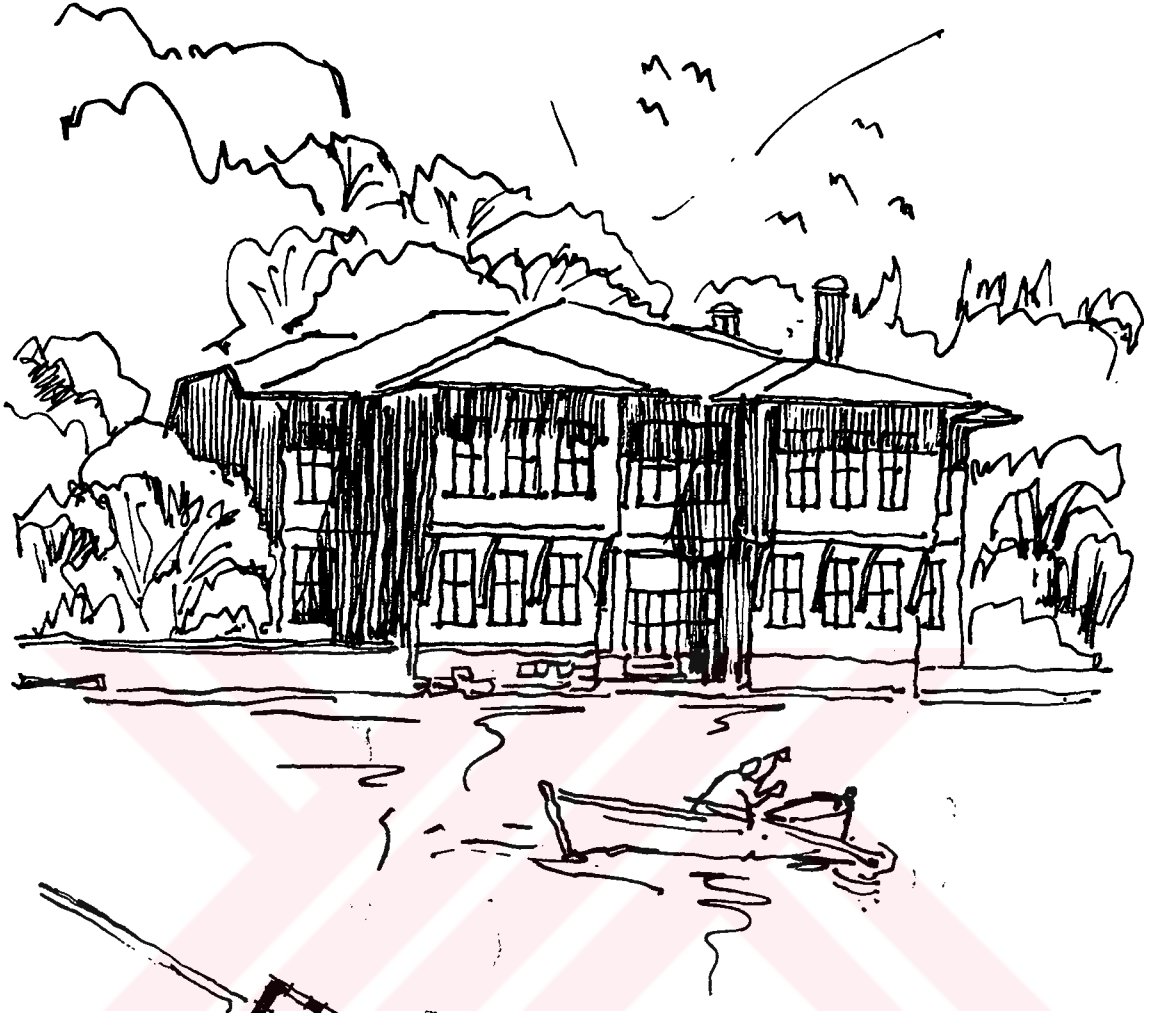
KUZGUNCUK FETHİ AHMET PAŞA YALISI.

3.10 ÇENGELKÖY , SADULLAH PAŞA YALISI

Yalı , Barok iç plan üzerinde geleneksel Türk yapı tarzında 1783 yılında inşa edilmiştir. Yapılışından 90 yıl sonra Sadullah Paşaya geçmiştir ve onun adını almıştır.

Planı ve dekorasyonu Barokko -Türk eğilimindedir. Diğer yalılarından onu ayıran merkezi plan tipinde oluşudur. Zemin kat taşlığında daha açık görünen bu yonca yapraklı plan esas motifi, Türkistan - Merv (VII-X . yüzyıl) dört eyvanlı orta mekanı kubbeli - dört köşesinde gruplanmış odalar kompozisyonu ile bağlantılıdır. Bu tip planlar Türk mimarisin her devresinde ve yapılarında uygulamaya konulmuştur. Üç kollu çifte merdivenle enine aksda çizilen oval kat sofasına çıkılıyor, uzunlama aks başlarındaki eyvanlar daha hacimsel mekanlara dönüşmüştür.

Dış kitlesi ise yerel mimariyi yaşatacak klasik hacimler den oluşmuştur.Esas deniz cephesi eliböğünde cumbaları alaturka kiremitli çatı saçakları, pencere sistemi, yalı tarzını yaşatmaktadır.(9)



ÇENGELKÖY, SADULLAH PAŞA YALISI.

3.11 KANLICA , RASİM PAŞA YALISI

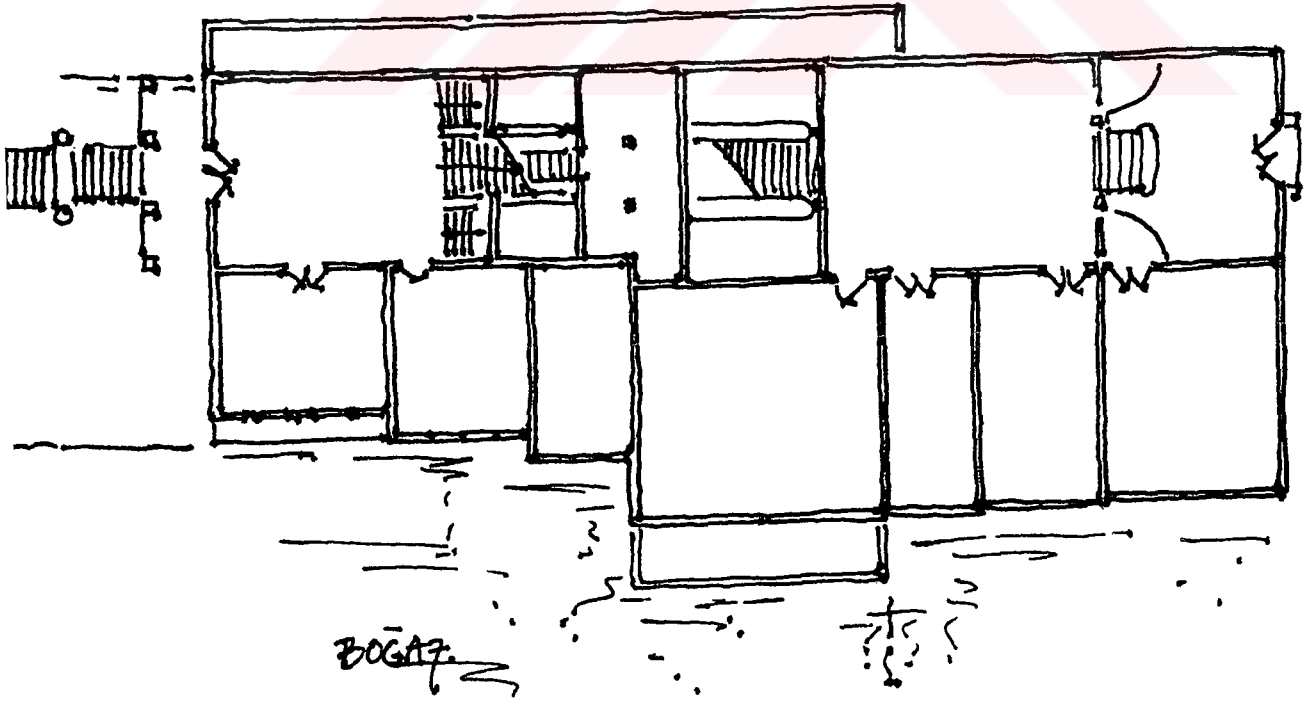
Rasim Paşa Yalısı, küçük akıntı hizasında , üç katlı ahşap büyük bir yalı iken, 1897 yılında tamamen yanmış, ertesine sene ancak yarısı kadar olan ve bugüne kadar gelen yenisi inşa edilmiştir.

Bu yapıtta, Boğaziçi yalı mimarisine tamamen yabancı düşen bir stil ile karşılaşyoruz. Avrupada uzun sürmemiş olan Ampir stili modasının Türk mimarisi üzerine bir özentisi olarak taklit edilmiştir. Bu nedenle Balyan ailesi kalfalarından birisi tarafından yapılmış olabilir.

Burada uygulanan stil ne tam bir Avrupa Ampir, ne de Türk Ampiridir. Bizim Türk Ampiri dediğimiz bir çeşit,. Avrupa stilinden farklı karakterdedir.

Yalının koru (şimdiki cadde) yönündeki fasadı sade ve basittir. Buna mukabil kıyı fasadları daha esastır. Çağın mimari anlayışına uygun biçimde; portikli çıkıntılar, frontonlu çatı kalkanları, yuvarlak kemerli fronton başlı ve kornişli dikey ikiz pencereler ve değişik kayıtlı pencere kanatları ve çatı kornişi silmeler ile bezemeli konsollar; akantlı başlıklar Greko-Romen eğilimli ve tavan dekorları Türk mimarisine yabancı düşen stil farklılıklarıdır. Plandada geleneksel, yatay ve dikey akslı, yalı kat kompozisyonunda da yabancılaşma belli oluyor: Bizim planların sofaları daha doğurgan ve üretken bir elemandır. Bu yalıda merdivenlere daha önem verilmiştir, giriş akslarında belirgindir. Bu esas merdiven, devrin mimari düşüncesinin bir simgesidir. Yalıda iki merdiven, harem ve selamlığı ayıran ara bölmesinde sırt sırta yer almaktadır. Bu ise planda pratik düşse de, plan düzenlemesi içinde ağırlık yaratmaktadır. Plandaki odalar, kendi bölümü içinde gelişmiş güzel sıralanmıştır.

Yalı bir bodrum - servis katı üzerinde, denizden üç ve karadan iki kat görünümlüdür; hamam ve mutfak yapısı ayrı ve koru eteğinde idi; Yalı ile bir geçit bağlantısı yapıyordu. şimdi hiçbiri kalmamıştır.(8)



BOĞAZ

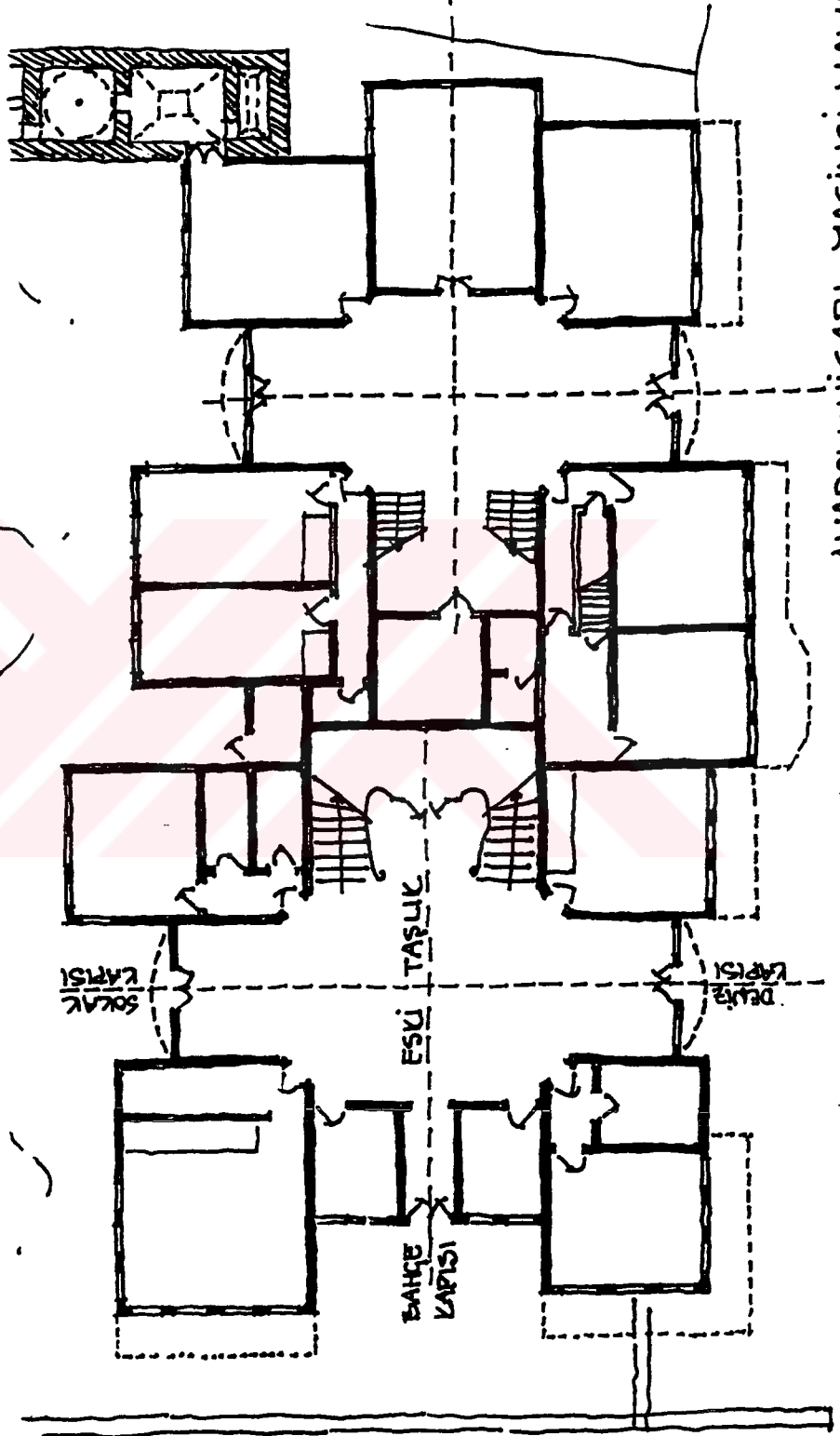
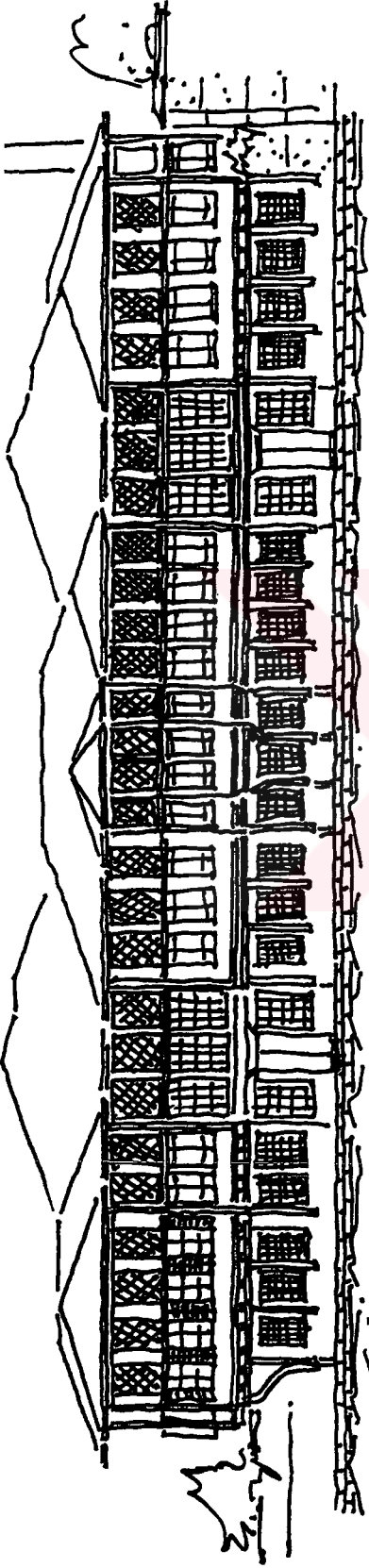
KANLICA, RASİM PAŞA YALISI.

3.12 ANADOLUHİSARI, YASİNCİ YALISI

XVIII. yüzyıl başlarında yapılmış olan bu yalı, XIX. yüzyıl birinci yarısında esaslı bir tamir geçirmiş ve eski mimari karakterini kaybetmiştir. Ancak plan eski hatlarıyla korunabilmiştir. Bu tamiratta, pencereler, eskiden altlı üstlü iken tek sıra haline sokulmuştur. Binanın genel görünüşü gelenekselden uzaklaşarak o zamanın moda tarzı olan Ampir usluba bürünmüştür,

Yalının yeni halinde plan ilk yapılış devrinin karakterindedir. İki iç sofa ve aydınlığa bakan iki ayrı bağımsız merdiven vardır. Bu merdivenler iki bağımsız soganın alt ve üst katlarını birbirine bağlarlar. Harem ve selamlık sofası olan bu sofalar birbirine koridor ve odalardan geçişlerle bağlanmışlardır.

Selamlık kısmındaki eyvanlar sonradan kapatılmış olabilir. Bu yalı doğrudan deniz hizasında , hatta bazı zemin katı rıhtım seviyesindedir. Harem ve selamlığın rıhtıma ayrı ayrı çıkışları vardır.(17)



ANADOLU HİSARLI, 7ASINCI YALISI.

3.13 ARNAVUTKÖY , SIRA YALILARI

Arnavutköy Yalıları diye XIX. yüzyıl Vapur iskelesinden sola doğru sıralanan yalılar söz konusudur. Bu yalılar dizininin sayısı 15 kadar olup, bitişik nizam yapılarıdır. Dar ritimli, lebiderya konumlu, cadde deniz arasında yer almıştır. Geleneksel 2 kat'dan , sefertası gibi üst üste konduulmuş 5 kat'a varmışlardır. Hizmet katı (bodrum) kagir ve üstleri ahşap yapılarıdır. Planları, İstanbul mahallelerinde görülen, içten helezoni merdivenli ve önlü arkalı odalar ile ara mekanlardan oluşan anonim konut planı tipindedir. Bunların daha çok ilgi çeken yanı deniz-cadde cepheleridir. Cephelerde yerli tarz yerine blok boyunca kozmopolit bir mimari denemesi, uyarlaması göze çarpmaktadır.

Dizi binalar bunlara karşın deniz üstü çok renkli pitoresk bir yapı çizmektedirler. Bu manzara ise ressamalara konu olmuştur. B u yalılar adeta dizisel bütünü ve ritim ile , bir zaman ağızlardan düşmeyen melodi ile anılan Portofino'daki yalıları hatırlatan bir manzara oluşturmakta, oradaki gibi, yapılar restorancılar eline bırakılmasa idi , caddesi ve denizi de trafik baskısına (deniz üstü kazıklı yol , (1989) yenilmeseydi: deniz kirlenmez . doğa ve peyzaj bozulmaz, yalılar yangınla karşılaşmaz , mimari gecekondur yapımına düşmezdi.(11)



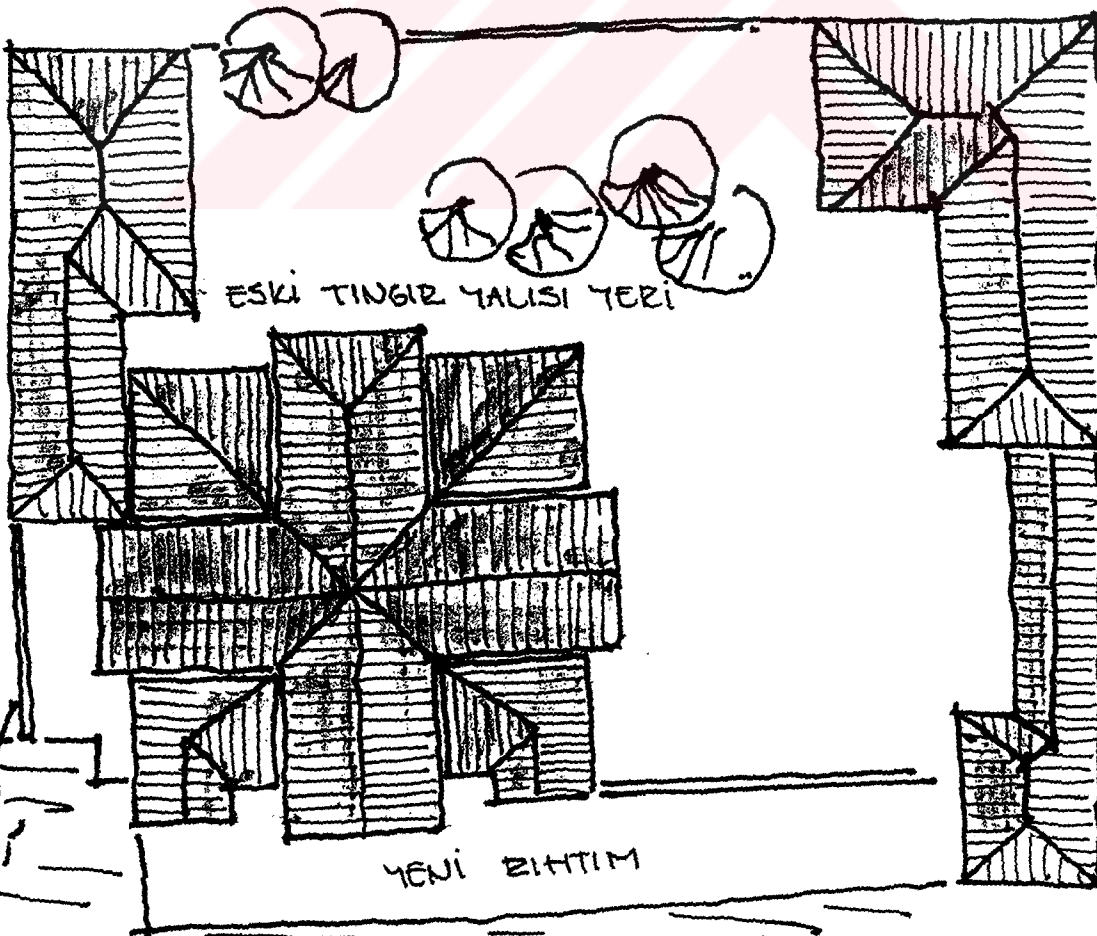
ARNAVUTKÖY, SIRA YAL

3.14 YENİKÖY , ŞEHZADE BURHANETTİN YALISI

Neo-Barok eğilimli 1910'da inşa edilmiş, Osmanlı imparatorluğunun son devirlerinden bir yapıdır.

Yalıtı, MÜNİP PAŞA'dan , (Abdülhamit'in oğlu , Şehzade) Burhanettin Efendi , ondan da Mısırlı Ahmet İhsan Bey 1923 'te satın almış. 1944'te Ahmet İhsan Bey yalıtı, mimar Burhanettin Bey'e restore ettiriyor ve nakışları ilave ettirdiği gibi, birçok antikacılar kapıları da değiştiriyor. Eşyaları Fransa ve İstanbul antikacılarından almış .

Yalıtın arsası 2808 ² yalıtın kendisi 600m² kadar. Köprüye bağlı korusu 1957 yılı yol istimlakı sebebiyle köprüsü yıktırıldığından; caddenin karşısında yüksekçe bir duvar içinde metrik halde kalmış bulunmaktadır. Ahşap kepenkli odalar ve sofalar geniş tutulmuş. Yalıtın mimari bakımdan dikkate değer kısmı, MÜNİP PAŞA zamanından kalma, restorasyon yapılmamış müstemilat olarak kullanılan selamlık kısmıdır. (11)



ESKİ TINGIR YALISI YERİ

ZİHTİM ÇIKMAZI

YENİ BİTTİM

BOĞAZIĞI
YENİKÖY, ŞEHZADE BURHANETTİN.

3.15 ENGEKÖY , MUAZZEZ HANIM YALISI

Art-Nouveau esprili XX. yüzyıl başına ait güney yönündeki merdiven kulesinden dolayı "fenerli Yalı"denir. Bu yalının Köçeođlu Yalısın'dan kalan arsa üzerine kurulmuş olduđu düşünölmektedir. Bahçesindeki dantel yuvarlak havuz üzerindeki mermer fiske çok güzeldi.

Bu yalı cephe kompozisyonu ile dönemin anlaşılmamış bir timsali gibidir. Türk bođaziçi böylece yabancı kalfalar elinde bođulmuştur. (20)





ÇENGELKÖY, MUAZZEZ HANIM YALISI.



IV. BÖLÜM

SONUÇ

4.1 TASARIM VERİLERİNİN DEĞERLENDİRİLMESİ

Şu ana kadar yapmış olduğumuz çalışmada boğaziçi Yalılarının "geçmişteki" diye tanımladığımız grubunu incelemeye çalıştık. Bunların tasarım verilerini ortaya çıkartmak amacıyla bir analiz yapılmaya çalışıldı.

Boğaziçi Yalılarının "geçmişte " diye tanımladığımız grubunu ele almamızın nedeni Cumhuriyet dönemiyle, cumhuriyet önces arasında önemli sosyo- kültürel , ekonomik ve politik farklılıklar olmasıdır. Boğaziçi mekanında fiziksel çevrenin yüzyıllar boyu aynı kaldığını görüyoruz. Bunun en önemli nedeni eko-sistemin oldukça yavaş değişimidir. Aynı nedenle "tipolojik" verilerde günümüzde geçerliliğini korumaktadır,

Yerleşim ve ulaşım ile ilgili veriler ise geçmişten günümüze kadar büyük değişme ve gelişme göstermiştir. Denizde ve karada oldukça yoğun bir trafik, hayli geniş insan kitlelerini taşımaktadır.

Yazlık sayfiye niteliğindeki eski yalılar bu özelliklerini artık yitirmişlerdir. Artık onlar çok farklı bir sosyal ortamda inşa edilmektedirler .Bugün Boğaziçinde, diğer konut tiplerinde olduğu gibi, yalılarda da oturulmaktadır. Bunun nedenleri ekonomik olmaktan çok sosyal ağırlıklıdır. Biliyoruz ki Boğaziçi artık sayfiye değil, yerleşim belgesidir.

Sosyo-kültürel - psikolojik tasarım kavramlarının temelindeki insan gereksinimleri evrensel oldukları için her dönem geçerli kabul edilebilir. Değişen sosyo-kültürel-psikolojik yapı bu temel gereksinimlerin farklı karşınmalarını gerektirmektedir.

Böyle olunca, tasarım kavramlarını geçmişte ve günümüzde aynı olmalarına karşın, mimariye yansımaları her dönem farklı olabilmektedir. Ön yapı analizinde ise: araştırmalarda elde edilen verilerde, günümüzün değişen şartları da dikkate alınca, büyük farklılıklara rastlarız.

Günümüzdeki yapı malzemesi çeşitliliği ve teknolojik imkanlar fiziksel yapının biçimlendirilebilmesine büyük esneklik getirmektedir. Örneğin ; bu olanaklar geçmişteki mimarların elinde olsaydı, onlar belki de kendi zamanlarındaki arka yapı için çok daha ideal bir ön yapı oluşturabileceklerdi.

4.2 SENTEZ

Buraya kadar yapılan çalışmada amaçlanan geçmişteki Boğaziçi Yalılarının tasarım verilerin elde etmeye yarayan bir analizin oluşturulabilmesidir. Bu bölümde amaçlanan ise, Boğaziçi Yalılarının analizleri sonucu elde edilen bulguların günümüzde aldıkları son şekle göre, yapılacak bir sentezle günümüz yalısını teorik olarak ifade edebilmek , ortaya çıkarmaktır.

Mimarlık bilimsel yanı ağır basan bir sanat dalıdır. Güzel sanatların diğer dallarına oranla duygusal davranışlara daha az yer verilmiştir. Ancak bu tipteki aşamalara gelince duygusal davranışlara, ifadelere zemin hazırlanmış olur. İnsan gereksinimleri hiyerarşisinin son basamağı olan duygusal ve estetik gereksinimler tasarım , kavram olarak biçimsel - estetik değerlere "arka yapı" da yer alırlar. Bu gereksinim oldukça lüks bir konut tipi olarak Boğaziçi yalılarında hayli önemli bir gereksinim olarak ortaya çıkmış ve "ön yapı" da da oldukça çarpıcı biçimlendirmelerle karşılanmıştır. Usluplar Boğaziçinde her zaman "moda biçimler" olarak gelmiş , hazır kalıplar olarak tasarıma sunulmuştur. Çoğu kez yabancı kültürlerin ürünü oldukları için "arka yapı" da yerlerini almamış, tasarıma doğrudan , son aşamada ve tamamen biçimsel kaygılarla katılmışlardır.

Günümüzde yakın zaman kadar yadsınan uslu kavramı 80'li yıllarda ortaya çıkan yeni sanat dili arayışları ile tekrar gündeme gelmiştir. Yeni dilin simgesel alabesini geçmişin biçimsel - estetik mimarisinde arayan bu tarihten yararlanma yanlısı eğilimler günün birinde bu bulgularını "moda" haline getirilirse Boğaziçinde yapılmakta olan yalıların bundan etkilecekleri, belkide öncülük yapacakları ihtimal dahilindedir. Buna engel olmanın en çağdaş yolu karakterlerini doğru bir biçim de ortaya koymalarına bağlıdır. Bu ancak kendi geçmişleriyle kurulacak gerçekçi bir bağla sağlanabilir.

Boğaziçinin ana yolu deniz olduğuna göre ön grüntü bu açıdan önem kazanmaktadır. Boğaziçi ölçülerini devam ettiregelen ve mimarimizin en köklü örneklerini veren Yalılar , esas cephelerini bu su yoluna çevirmişlerdir. Bölgede med-cezir olayının 25 cm. sınırları içerisinde kalışı, insanları bu suya okadar yaklaştırmıştır ki bu oluş Boğaziçine has "yalı" karakterini meydana getirmiştir. (15)

Boğaziçi Yalıları Cumhuriyet dönemine kadar ortaya çıkan değişikliklere ayak uydurarak kendilerine "Boğaziçi yalıları" dedirten özelliklerini korumuşlardır.

Cumhuriyetle beraber ortaya çıkan sosyo ve ekonomik farklılaşmalar , yalıların geçmişleriyle yavaş yavaş kopmasına neden olmuştur.

Ön yapı biçimlendirilirken biçimsel - estetik değerlerin cepheye yansıtılması sırasında mimar estetik tercihini Boğaziçi yalılarının geçmişiyile gerçekçi bağlar kurularak yapılabilir. Böylece yalılar Cumhuriyet dönemi öncesi yaşanan boşluk ve arayışlardan etkilenmeden, günümüzün şartlarında üst düzeyde uyum sağlayarak, zaman içerisindeki süreçlerini devam ettirmiş olurlar.



4.3 ARAŞTIRMADA İZLENEN YÖNTEMİN GENELLEŞTİRİLEREK, GÜNÜMÜZDE KULLANILMASI İÇİN BİR DÖKÜMAN OLUŞTURULMASI

Tasarımın oluşumunda ve biçimlenişinde insan ölçeği önemli bir belirleyicidir. Tüm mekanların ve mekanlararası ilişkilerin oluşturulmasında, insan ölçeğinde yaklaşımın temel ilkelerinden biri olması gerekir.

Gelenekselden çağdaşa ulaşırken, gelenkselin karakteristik özelliklerin, çağdaş yaşamdaki doğruları desteklemesi, geçmiş ile gelecek arasındaki köprülerin doğru kurulmasını sağlayacaktır.

Geçmişteki Boğaziçi yalılarının planimetrik mekan bölümlenmelerinin günümüzde de evrensel olan doğrularını tekrarlaması mümkündür. Fakat biliyoruzki toplumsal yaşamımızda batılılaşma eğilimleri ile birlikte, önce yavaş daha sonra hızlanarak sosyo - kültürel, ekonomik ve teknolojik boyutlarda değişimler oldu.

Bunlara bağlı olarak, yaşam biçimimizde değişikliklere uğrayan yönler oldu. Yerde yenilen yemek masada, yer yatağında uyunan uyku, karyolada uyumaya başlandı. Bunların sonucu olarak eskinin çok eylemli dolayısı ile çok fonksiyonlu mekanları yerini az veya tek eylemli mekanlara bıraktı. Odalar özelleşerek yatak odası, oturma odası gibi adlar almaya başladı.

Bir önemli özellikte; suyun evin içine girmesidir. Bu farklılık kendine özgü mekanlarında beraberinde getirmiştir. Örneğin tuvalet (hela) gereksinimi bahçede ya da zemin katta çözüme ulaşmışken artık evin içinde yerini almaya başlamıştır. Yıkanmak için mahalle hamamına gidilirken, daha kolay ve rahat olduğu için evin içindeki yıkanma mekanları tercih edilir olmuştur. Tüm bu etkilerin doğal sonucu olarak, plan şemalarında değişikliklere uğramıştır. (27)

Boğaziçi Yalılarında kitlesel biçimlendirmede ana ilke"içe dönüklük" olmuştur. Bu temel ilke iklimsel veriler , topolojik veriler (deniz yolunun doldurularak kara ulaşım yoluna dönüşmesi gibi..) ve yaşam özellikleri ile belirlenerek, günümüzde doğru çözümler olarak çağımızın su kenarı konutlarında tekrar ortaya çıkmıştır.

Yine geçmişteki yalı, mimarisinde görülen mekanların, kendilerini dış kütlede tanımlama özelliği, çağdaş tasarımlarda, doğru kütleli çözüme ulaşmakta, kendini göstermektedir. Bunun yanı sıra Boğaziçi yalılarında mekanlardaki açıklıkları , düşey çalışan giyotin pencere oluşturdıklarını biliyoruz. Çağdaş - modern tasarımların uygulandığı günümüzde teknolojik olanakların vermiş olduğu güven bu sistemlerin daha az tercih edilir olmasına neden olmuştur. Görsel olarak dış çerçevede en fazlayı yakalamak, manzaraya ve çevreye daha çok hakim olma arzusu eskinin kafesli pencerelerini günümüzün iki- üç metrelik açılabilir pencerelere bırakmıştır. Bu sistemi bile teleskopik sürme cam kapılar , uzaktan kumandalı elektronik sistemler zorlamaktadır.

Çağdaş teknolojinin sistemlerini gözardı etmeden eskinin geçerli doğru değerlerini yakalayabilmek .Bu şekilde de mekanlarda istenildiği ölçüde hava - ışık kontrolü ile arzu edilen mahremiyet sağlanabilir. İklim etkileri engellenebilirken, istenmeyen görsel ve fiziksel dış etkilerde önlenmektedir. Çağdaş binalarda yapım tekniği ve malzeme, gelişmeler paralelinde betonarme karkas sistem olarak düşünülmektedir. Geleneksel malzemeyi sürdürmek yerine, tasarım ilkelerindeki temel fikirlerin evrensel doğrular olarak, geçerliliklerini sürdürmeleri temel anlayış olarak, benimsenmektedir. Özet olarak gerek malzeme, gerekse yapım tekniği ve biçimsel motiflerde . gelenekselin tekrarı ve taklidinin geleceğimiz için doğru bir yol olmadığı kabul edilmektedir.

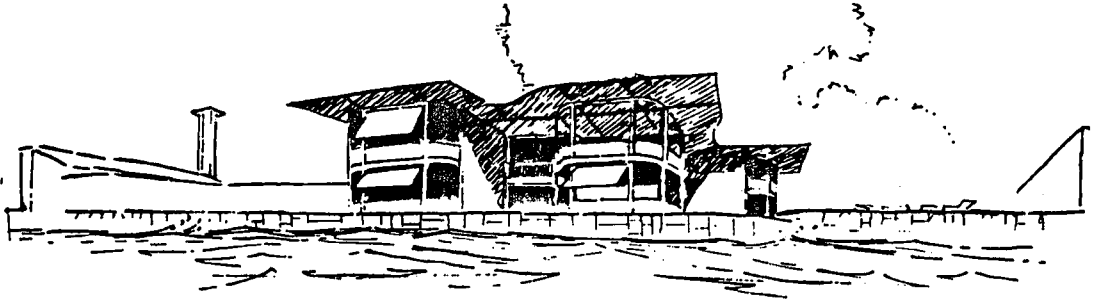
Ancak geleneksel konutun tasarımdaki çok yönlü mükemmelliğinden öğrenilecek bir çok yönler vardır.Gelenekselden etkilenmeler ise ancak bugün ve gelecek için işlevsel ve yaşamsal geçerliliklerini korudukları ölçüde yararlı olacaktır. Bugün yapılmış olmakla, bugünden olmak arasında büyük bir fark olduğunu unutmamak gerekmektedir.

Sedat hakkı Eldem'in 1940'ların başında Yeniköy-Boğaziçinde tasarlayıp gerçekleştirdiği yalı, geleneksel değerlerin çağdaş bir yorumu bakımından ilginç bir örnek oluşturmaktadır. Plan olarak geleneksel tavrıyla ortada bir sofa ve iki tarafta simetrik odalardan oluşmaktadır. Diğer bir deyişle "karnıyarık" plan tipide denilen bir planimetriye sahiptir. Planın simetrik oluşu, pratik işlevler bakımından doğrudur, yani bu durum için iç mekan düzenlemelerinden mi? yoksa dış görünüşten yapıyı mutlak bir denge olarak algılamak arzusunun bir ön koşulu olarak mı ortaya çıkmıştır. Bu tasarımda "formalizm" ön plandadır ve onun sınırları içinde pratik işlevler çözülmeye çalışılmıştır. Mimarının en başta gerçekleştirmek istediği, yapısının , geleneksel bir türk - Osmanlı evi'nin dıştan görünümünü vermektir. Başka bir deyişle görsel olarak "eski" ye benzemeye

çalışmak! S:H. Eldem'in seçimi yaptığı pencere tiplerinde de eskiye benzeme çabası vardır. Yaklaşık 1-2 oranında diktördgen pencereler kullanılmıştır. Bu şekilde eskinin kalıplaşmış biçimlerini yeni ve çağdaş yapılarda kullanıp binları görsel açıdan, dıştan eskiye benzetmekle "geleneksel değerler" yaşatılabilir mi?

Sedad Hakkı Eldem. Yeniköy'de bir yalı projesi, İstanbul 1938.

1.Eskiz



2. Eskiz



Boğazdaki yaklaşık yarım yüzyıl önce inşa edilmiş olan yalımıza yeniden dönelim. Bu örnek için S.H.Eldem'in iki tane birbirinden farklı anlayışta tasarlanmış eskizi vardır. Bunları karşılaştırmak ve analiz etmekle bir takım ilginç sonuçlar elde edilebilir. Olabilmektedir.

Mimar bu eskizlerde kitlenin iki ayrı iradesini bulmuştur. Birinci eskizde şu özellikler ön planda tutulmuştur; Bina iskelet yapım sistemiyle inşa edilmiş olarak tasarlanmıştır. Dolayısı ile hafif, adeta uçan ve saydam bir ifadeye sahiptir. Geniş cam yüzeyler vardır. İç ile dış mekan birleşmiş gibidir. Bina kapalı bir kutu olmaktan

kurtarılmıştır. (Açık form anlayışı). Geniş cam yüzeylerle bina, Boğaziçi'nin eşsiz manzarasını kesitsiz bir bütün olarak almakta bina iç havadar ve ferah bir etkiye kavuşturmuştur. Yapının dinamik, hareketli bir ifadesi vardır.

İkinci çalışmada ise, binanın yapım sistemi yığmadır. (Yada bu etkiye sahiptir.) Buna bağlı olarak bina yere bağlanmış hissi vermektedir. Diğerine göre daha ağır ve kapalı bir anlatımı vardır. S.H. Eldem'in tasarladığı birinci seçenekteki proje içerdiği özelliklerle modern, çağdaş bir havadadır. Tutum açısından dürüst ve çağının gereklerini yansıtmakla birlikte aynı zamanda geleneksel etkiler taşır.

İkinci seçenekte ise bizce görsel olarak geçmişî hatırlatmayı amaçlayan "nostaljik" bir tasarımdır. Mimar olmayan uzman kişiler ve sade halkın çoğunluğu gelenekseli bu haliyle düşünebilirler.

Mimarların çabaları ise konunun özüne yönelik araştırmalar yaparak, gerçek geleneksel değerleri bulma yönündedir. Örneğin, geleneksel Türk mimarisinde pencereler 1:2 oranında düzenlenirler diye kesin bir kural konulamaz. 1:3 ve 1:4 gibi oranlara da rastlanır. Hatta en değerli eserlerimizden olan Amucazade Hüseyin Paşa yalındaki pencereler düşey değil, yatay şerit gibi düşünülmüştür. 1:1 oranında yani karedir.

Türkler aydınlık, havadar, ferah güzel manzara gören, odalarda yaşamayı seviyor, bunları sağlamak içinse (eğer iklim izin verirse) olabildiğince çok ve değişik yerlere pencere açıyorlar. Bunu geleneksel bir davranış biçimide kabul edebiliriz.

Bunun gibi, bugünde geleneksel cumba şahniş vb. yapılabilir. Fakat bugünkü teknolojik koşulların ve olanakların gerektirdiği şekilde olmalıdır. "bir tek usta tanıyorum, tek bir eleştirmen biliyorum oda mimarın geçmişî," diyen Le Corbusier tarihteki biçimleri eklektik bir biçimde alıp, biraraya getirerek, kompozisyonlar yapan mimarlara da şiddetle karşı çıkmıştır. Onları mezar badanaacıları olarak da adlandırmaktan çekinmemiştir. (21)

Böylece bazı uzmanlar Türk Mimarisindeki geleneği 1:2 oranındaki pencerelerde, sahte dekoratif öğelerde vb... biçimlerde ararken, Le Corbusier ise geleneği doğal ışığın, strüktürün ve konstrüksiyonun kullanım yöntemi gibi. İlkelerde aramıştır. Bu geçmişî birbirinden çok farklı iki bakış biçimidir. Günümüzün ünlü mimarlarından R. Rogers da

geçmişten yararlanmanın iki ayrı şeklini şöyle dile getiriyor. "Tarihi kopye veya taklid etmekle, tarihten ders almak birbirinden farklı şeylerdir."

J. Joedick de geleceği iki farklı şekilde ele alarak şöyle demektedir. "Mimarlık boşlukta gelişmez; daima geçmişle bağlantısı vardır. Gelenek karşısında, görüşler iki ayrı kutupta toplanmaktadır. Bir kısmı, geçmişte kendi etkinliklerinden, onaylandığını görür ve özel ve zamana bağlı biçimlerin ötesinde, bugünde hala geçerli olan, belirli ilkeler keşfederler. Diğer kısım ise; günümüzde de anlam taşıdıklarını düşündükleri yapı tipleri biçim ve biçim düzenlemelerine ilgi gösterirler. Büyük hümanist J. W. Goethe söylemek istediklerimizi daha uygun ve etkili ifade etmiştir. "Özlem duyulması gereken hiç bir geçmiş yoktur, ancak geçmişteki öğelerin geliştirilmesiyle oluşan sonsuz bir yenilik vardır. Gerçek özlem yeniyi, daha iyiyi elde etmek için daima yaratıcı olmalıdır."

Geçmişin mimari mirasını bugüne ne katacağına göre değerlendirmek zorundayız. Bu katkı fiziksel görüntü, yaşamsal değer ve simgesel anlam boyutlarında tanımlanmalıdır.

Soruna "çevrenin görsel değerleri" açısından yaklaşırsa, en azından son yakın yüzyılın açıkça gösterdiği gibi yeni olanın ya da sadece yeniden oluşanın eskiden yeğlenecek bir üstünlüğe sahip olduğu söylenemez.

Çağdaş mimarlığın yeni seçmeciliği, kent merkezlerinde eski yapıların yeniden kullanılması, modası XX. Yüzyıl deneyiminin, yeni eğilimlerinin, fonksiyonalizm dönemindeki gibi geçmişi dışlamadığını, çevrede estetik yoğunlaşma açısından aynı çağın ürünü olan yapılardan oluşan bir çevre yerine bir çok çağı yanyana içeren bir çevrenin üstünlüğü kolaylıkla savunulabilir. Çünkü birinde değişik koşullarda ve uzun sürelerde oluşan biçimlerin varlığı sözkonusudur.

Yeni oluşan bir çevrede ise yeni denemeler, eğilimler sözkonusudur. Nasıl yazım ya da müzik sanatı yalnızca bugün üretilenlerden oluşmuyorsa, insan çevresinde de yalnızca günümüzde üretilmiş olması köksüz bir istektir. Bu teknolojinin kör egemenliği ve sömürüyü sürdürme isteğinden başka birşey değildir. (23)

Bu açıdan sorun, mimari ve doğal çevrenin geçmişten gelen öğelerinin yeniyile bütünleşmesi sorunudur.

KAYNAKLAR

1. Akademi 10 "Mimarlık ve Sanat", İstanbul Devlet Güzel Sanatlar Akademisi Yay. no: 82, 1981.
2. Eldem, S. Hakkı "Türk evi plan tipleri I"
3. Eldem, S. Hakkı "Türk evi plan tipleri II"
4. Eldem, S. Hakkı "Türk evi plan tipleri III"
5. Eldem, S. Hakkı "y.a.g.e"
6. Eldem, S. Hakkı "Büyük Konutlar"
7. Eldem, S. Hakkı "Boğaziçi anılan I"
8. Erdenen, Orhan "Boğaziçi sahilhaneleri I
(Prof.Dr.Behçet Ünsal'ın Mimarı Biçim notları ile)
9. Erdenen, Orhan "Boğaziçi Sahilhaneleri II"
10. Erdenen, Orhan "Boğaziçi Sahilhaneleri III"
11. Erdenen, Orhan "Boğaziçi Sahilhaneleri IV"
12. Erel, Ayda "XVIII. yüzyıl İstanbul Mimarisinde Batılılaşma Süresi" İ.T.Ü. Mim. Fak. 1975
13. Eremya, Çelebi "İstanbul tarihi ve XVIII. asırda İstanbul"
Kömürçiyen (Çeviri ve notlar H.D. Anderasyon İ.Ü. Ed. Fak. Yay. No. 506 sf: 46)
14. Evren, Mesut "Türk evinde çıkma"
(Doçentlik Çalışması İ.T.Ü. 1957)
15. Güray, Ayşe "Boğaziçinde bina yerleşme düzeni"
M.M.L.S. bitirme tezi (Eylül 1979)
16. Hacıhasanoğlu, Orhan "Geleneksel Türk evinde mekanın kullanıcı kültürüne uygunluğunun araştırılması"
(İ.T.Ü. bitirme tezi 1981)
17. Kalkavan, Semih "Boğaziçi yalıları Cephe mimarisi ve günümüze etkileri" (yüksek lisans tezi M.S.Ü. Eylül 1988)
18. Karaman, Aykut "Çevre tasarımı ve sosyo kültürel faktörler"
(Ders notları M.S.Ü. mim. Fak. 1985)
19. Kayra, Cahit "Mekanlar ve Zamanlar, Bebek"

20. Kayra, Cahit "Mekanlar ve Zamanlar, Kandilli, Vaniköy, Çengelköy"
21. Kortan, Enis "Çağdaş Türk evinde Geleneksel değerlerin Yorumu" (Yapı Dergisi sayı no: 130.1992)
22. Kuban, Doğan Mimarlar Odası Restorasyon dersi notları
23. Kuban, Doğan "Çevreyi korumak zorundayız" (yapı dergisi, sayı no: 157 1994)
24. Küçükerman, Önder "Kendi mekanının arayışı içinde Türk evi"
25. Sevensil, Refik Ahmet "İstanbul nasıl eğleniyordu" (İletişim Yayınları)
26. Şehsuvaroğlu, H. "Boğaziçine Dair"
27. T.C. Kültür Bakanlığı Güzel Sanatlar Müdürlüğü, Gelenekten Geleceğe Proje Yarışması 1992
28. Türkmen, Muhlis "İstanbul ve Tarihi Evleri"
29. Ünsal, Behçet "Boğaziçi kıyı yapıları tarihsel biçimlenişleri (Doktora)
30. Ünsal, Behçet "Türk Boğaziçi'nin yalı arkası ve yalıların Anadolu yakası" (İ.D.M.M.A. Dergisi 1987)
31. Ünüdü, Tuna "Geleneksel Türk evinde insan mekan ilişkileri açısından mekan oluşumunu etkileyen faktörlerin saptanmasında kullanılacak bir yöntem önerisi"
32. Yazıcıoğlu, Lütfü "Boğaziçi kıyı yapıları" (Doktora tezi İ.D.M.M.A. İst. 1980)
33. Yazıcıoğlu, Lütfü "Boğaziçi yalı yaşamı" (Taç Vakfı Yayını cilt no:2 sayı: 5 Nisan 1987)

ÖZGEÇMİŞ

Kasım 1966 İstanbul'da doğdu.

Mayıs 1980'de Beşiktaş Ortaokulu'nu bitirdi.

Mayıs 1984'de Beşiktaş Kız Lisesi , Fen Bölümü'nü bitirdi.

Şubat 1991'de Yıldız Teknik Üniversitesi Mimarlık Bölümü'nü bitirdi.

Ekim 1991'de Yıldız Teknik Üniversitesi , Fen Bilimleri Enstitüsü, Mimari Tasarım Programında, Yüksek Lisans eğitimine başladı.

