

YILDIZ ÜNİVERSİTESİ  
FEN BİLİMLERİ ENSTİTÜSÜ

İSTANBUL DOLMABAĞÇE SARAYI BAĞÇESİNİN  
PEYZAJ PLANLAMA AÇISINDAN İRDELENMESİ  
VE RESTORASYON SORUNLARI

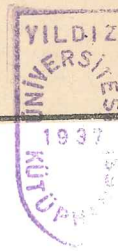
(YÜKSEK LİSANS TEZİ)  
ORMAN MÜH. NESİME BAŞCINAR



İSTANBUL, 1937

YILDIZ ÜNİVERSİTESİ  
GENEL KİTAPLIĞI

Kot : R 151  
Alındığı Yer : Fen Bil. Ens. 226  
Tarih : 10.12.1987  
Fatura :  
Fiatı : 3000 TL.  
Ayniyat No : 1/37  
Kayıt No : 45195  
UDC : 712  
Ek :



\*

X COMP.

YILDIZ ÜNİVERSİTESİ  
FEN BİLİMLERİ ENSTİTÜSÜ



✓

İSTANBUL DOLMABAĞÇE SARAYI BAHÇESİNİN  
PEYZAJ PLANLAMA AÇISINDAN İRDELENMESİ  
VE RESTORASYON SORUNLARI

(YÜKSEK LİSANS TEZİ)  
ORMAN MÜH. NESİME BAŞÇINAR



İSTANBUL, 1987

## İÇİNDEKİLER

ÖNSÖZ

ÖZET

1. GİRİŞ -----	1
2. LİTERATÜR ÖZETİ -----	3
3. ARAŞTIRMANIN YÖNTEMİ -----	4
4. TÜRKLERDE BAHÇE SANATININ TARİHSEL GELİŞİMİ -----	6
4.1. SARAY VE KASIR KAVRAMLARI, YAŞAM BİÇİMLERİ VE KULLANIMLARI -----	10
5. DOLMABAHÇE SARAYI -----	17
5.1. DOLMABAHÇE SARAYININ KONUMU -----	17
5.2. DOLMABAHÇE SARAYININ TARİHSEL GELİŞİMİ -----	20
5.3. DOLMABAHÇE SARAYI BAHÇESİNİN PLANLAMA AÇISINDAN GEÇİRDİĞİ EVRİM -----	30
6. DOLMABAHÇE SARAYININ BAHÇE DÜZENİ -----	37
6.1. DOLMABAHÇE SARAYI BAHÇESİNİN BUGÜNKÜ DURUMU---	37
6.2. MİMARİ ELEMANLAR -----	51
6.3. BİTKİSEL MATERYAL -----	70
7. DOLMABAHÇE SARAY BAHÇESİNDEKİ UYGULAMA VE TEKNİK YÖNDEN ORTAYA ÇIKAN SORUNLAR -----	100
8. SONUÇ -----	104
YARARLANILAN KAYNAKLAR -----	107
ÖZGEÇMİŞ -----	111

EKLER

- EK - 1. AVRUPA'DAN GETİRİLEN FİDANLARLA İLGİLİ 1902-1905-1906 TARİHLİ FATURALAR
- EK - 2. DOLMABAHÇE SARAYI BAHÇESİNİN 1/1000 VE 1/500 ÖLÇEKLİ VAZİYET PLANI (SARAY ARŞİVİ)
- EK - 3. DOLMABAHÇE SARAYI BAHÇESİNİN 1/1000 ÖLÇEKLİ BİTKİ DAĞILIM RÖLÖVESİ
- Ek - 4. SARAY BAHÇESİNDE YERALAN HAVUZLARIN PLAN VE KESİTLERİ

## Ö N S Ö Z

İstanbul Dolmabahçe Sarayı Bahçesinin Peyzaj Planlama Açısından İrdelenmesi ve Restorasyon Sorunlarını içeren çalışmanın amacı, geçmişe ilişkin dış mekan anlayışlarını biçimsel olarak yansıtan ve günümüze aktaran, yaşayan biyolojik temele dayalı "Canlı Kültür Anıtları" olan Saray park bahçelerimizin, hem bitkisel, hem de sanatsal yapı elemanları açısından bir bütün içinde ele alınarak korunması ve değerlendirilmesinin önemi ve gereğini ortaya koymaktır. Bu nedenle örnek olarak İstanbul Dolmabahçe Sarayı ele alınmıştır.

Ülkemizin kültür mirası içinde büyük bir önemi olan Milli Saraylarımızın koruma ve kullanıma alınmaları sırasında, yapılar kadar çevrelerinin de restore edilmesi gerekmektedir. Çünkü, zamanımıza kadar gelen Saraylar genellikle mimari stillerini korudukları halde bahçeleri, döneminin biçimsel izlerini özgün olarak koruyamamışlardır. Bu durumda çevresiyle birlikte oluşturduğu, tarihi yansıtan bütünlük bozulmaktadır. Gerçekten bahçe, süreç içinde büyük ölçüde değişikliğe uğrayan, değişen, hatta ortadan silinen bir dış mekandır. Zira, bahçeyi oluşturan yeşil yapı elemanları zaman içerisinde gelişmekte, ölmekte ve dolayısıyla bahçe orijinal izlerini yitirmektedir. Bu durum Milli Sarayları restore edilmelerinin gerekliliğinin ve aciliyetini bir kez daha ortaya koymaktadır.

T.B.M.M. Başkanlığı tarafınca yıllardan beri yürütölen Milli Saraylarımızın onarım ve restorasyon çalışmalarına, bu tür arařtırmaların büyük katkıda bulunacağı bir gerçektir.

Milli Saraylarımızın, Türk ve Dünya kamuoyuna, Türk-Költür ve Sanatını tanıtmada önemli bir payı olduđu bilinen bir gerçektir. Bu nedenle yapılacak restorasyon, koruma, bakım ve onarım çalışmalarında bilinçli bir politikanın güdülmesi gerekmektedir.

Nesime BAŞÇINAR, 1987

## ÖZET

Bu çalışmada, Dolmabañçe Sarayı Bahçesinin peyzaj mimarlığı açısından irdelenerek, bahçenin tarihi stilini koruyabilmesi için alınması gerekli önlemler, ortaya çıkan sorunlar ortaya konulmuş, bitkisel materyalin envanteri çıkarılmıştır.

Bu çalışmanın gerçekleştirilebilmesi için, Dolmabañçe Sarayı bahçesindeki tüm ibreli ve yapraklı ağaçların türleri, gövde ve tepe çapları, yerleri, tahmini dikim dönemleri saptanmış, fotoğrafları çekilmiştir. Dolmabañçe Sarayı bahçesinin 1/500 ölçekli rölövesi çıkarılmıştır.

Çalışmanın sonunda, tarihi bahçelerin asıllarına uygun şekilde korunmaları için bakım-onarım-koruma açısından alınması gerekli kuralların ne olabileceği konularına ilişkin öneriler getirilmiştir.

## I. GİRİŞ

Bahçe, mimari yapıları belirli sınır ve düzen içinde çevreleyerek estetik ve fonksiyonel bir dış mekan halinde onları kucaklayıp tamamlayan, süreç içinde büyük ölçüde değişikliğe uğrayarak her devirde yapısal ve bitkisel bir kompozisyon olarak ortaya çıkan yapay bir sanat türüdür (GÜRENLİ, 1982).

Bahçe sanatı diğer bir çok güzel sanatlardan farklı olarak, ilk insanların toprak üzerine yerleşmeleri ve onu ekonomik faaliyetlerinin dışında da bir yaşama ortamı olarak düzenleme ihtiyacı duymaları ile başlar (AKDOĞAN, 1974)

İnsanın istek ve amaçlarına uygun olarak estetik bir şekilde düzenlenen bahçelerin, mimari yapılar gibi, muhtelif devirlere ait şekilleri ve üslupları vardır (ARSEVEN, 1958). Rönesans'a kadar ki bahçelerin dikdörtgen alanlarda oluşması, Romantik dönemde dairesel ve kavisli çizgilerin hakim olması, modern bahçelerin simetriden kurtulup informel bir düzene girmesi gibi tarihsel gelişmelerin günümüzdeki örneklerine, bu gelişimin elimizde kalan son mirasına "TARİHİ BAHÇE" denir.

Tarihi Saray Bahçeleri, bir toplumun tarihi kültür peyzajının bir parçasıdır. Bu bahçeler belli bir devirde yaşamış toplumların, yaşam anlayışı ve isteklerindeki farklılıkları, tekniklerini, kültür düzeylerini yansıtır. Kısacası; tarihi

bahçeler, toplumların tüm sanatlarının birer sentezi olarak günümüze kadar uzanan, yaşayan kültür belgeleri anıtlarıdır. Geçmişe ilişkin dış mekan yaşantı anlayışlarını biçimsel olarak belirtmeleri ve günümüze aktarmaları açısından önemi büyüktür.

Bir devrin yaşantısını ve bahçe sanatı anlayışını anlatan ve yansıtan bu yapılar, gerek bilim ve sanat yönüyle, gerekse eğitsel ve fonksiyonel özellikleriyle günümüze ışık tutan, toplumların ve uluslar için övünç kaynağı sayılan kültür değerleri, zamanla ve insanların olumsuz etkileriyle ve yetkililerin ihmalleriyle yavaş yavaş haraplaşmakta, korunmaya ve yenilemeye alınmadıkları takdirde sonunda ortadan kalkmakta hatta izleri dahi silinmektedir (PAMAY, 1985).

Türlere özgü eski tarihi bahçeler hakkında maaselef yeterli bilgilere ve belgelere sahip değiliz. Çünkü tarihi bahçelerin bitkisel elemanları mimari elemanlardan çok çabuk yok olmuşlardır ve araştırmalar içinde geç kalınmıştır. Ancak üç kıta üzerinde büyük bir imparatorluk kurmuş olan Osmanlı Türklerinden bu yana Türkler bazı tarihi bahçe örnekleri vermişlerdir. Bu tarihi bahçeler arasında yer alan Dolmabahçe Sarayı, çeşitli alanlarda çağdaşlaşma çabalarının sürdürüldüğü ve sanatta Batıya açılışın hayli belirgin ve dikkate değer bir olgu haline aldığı dönemde, özellikle Mahmut II devrinden beri bir takım değişikliklere uğramakla beraber, geleneksel bünyesi yine de bir ölçüde hayatîyetini koruyan Osmanlı Saray teşkilatının ihtiyaçlarını karşılamak üzere yüzyılın sanat anlayışı ve atmosferi içinde yapılmış bir yapıdır (CEZAR, 1985).

Türk kültür mirası açısından önemi büyük olan Dolmabahçe Sarayının Bahçesi üzerine yapılmış olan bu çalışmanın bundan sonraki restorasyon çalışmalarına temel olacağı ve arşiv niteliği taşıyacağı düşünülerek geniş kapsamlı tespit çalışması tarafımdan yapılmış, aynı zamanda Dolmabahçe Sarayı için bugüne kadar çeşitli kişi ve kuruluşlar tarafından yapılmış olan proje ekte sunulmaktadır.

## 2. LİTERATÜR ÖZETİ

- EVYAPAN (1972) Eski Türk Bahçelerinin mevcut kalıntıları yerlerinde gezip görerek, genel karakterleri hakkında bilgi vermiştir.
- GÜLERSOY (1984) Dolmabahçe Sarayının çevresi, uslubu, bahçesi hakkında bilgi verilmiştir. Sarayın her padişah ve Cumhuriyet dönemine ait tarihçesi resimlerle ortaya konmuştur.
- MİLLİ SARAYLAR  
SEMPOZYUMU (1985)  
BİLDİRİLERİ Türkiye Büyük Millet Meclisinin tarihi bir görevi yerine getirmek üzere düzenlediği ve başarıyla sonuçlandırıldığı Milli Saray Sempozyumunda kültür mirasımızın korunması değerlendirilmesi ve yaşatılmasında karşılaşılan sorunların en önemlilerinden biri olarak görülen saraylarımız konusu bütün boyutlarıyla ele alınmış, yarının uygulamalarına ışık tutacak birikimler elde edilmiştir.
- ŞEHSUVAROĞLU (1954) İstanbul saraylarının tarihi geçmişleri hakkında bilgi verilmiştir.

### 3. ARAŞTIRMANIN YÖNTEMİ

Araştırma, Dolmabahçe Sarayı Bahçesinin peyzaj mimarlığı açısından irdelenmesi, bahçenin tarihi stilini muhafaza edebilmek için alınacak bakım önlemlerini ve uygulama açısından ortaya çıkan aksaklıkların belirlenmesi ve çözümlenmesi amacıyla gütmektedir.

Üç kıtaya hükmetmiş bir imparatorluğun haşmet ve zenginliğini dile getiren Dolmabahçe Sarayı, Boğaziçi'nin gözde köşk ve bahçelerinin bulunduğu yerler arasında 17. yy.'dan beri hep en ön planda gelmiştir. Bu cümledende anlaşılacağı üzere Türk mimarisi, sanatı ve kültüründe özel bir yeri olan Dolmabahçe Sarayının ilk önce tarihsel gelişimini ortaya koymakla çalışmaya başlanmıştır. Devrin en elit grubunu oluşturan hükümdar ve yakın çevrelerinin yaşam biçim düzeyi, dünya görüşleri, ülke sanat ve kültürünü yönlendirmedeki etki paylarının ne olduğu hakkında bilgi verilmeye çalışılmıştır.

Dolmabahçe Sarayı bahçesinin, geçmişe ilişkin dış mekan yaşantı anlayışları, saray bina ve bahçe ilişkileri belirtilmiştir. Ayrıca, günümüze kadar geçirdiği tarihsel evrimi içeren değişikliklerin mevcut bahçe düzeni üzerine hem bitkisel hem de mimari öğeler açısından etkileri gerek yazılı kaynaklar, gerekse yerel etüdler ve ölçümlerle ortaya konulmaya çalışılmıştır.

Bu çalışmada, Dolmabahçe Sarayı mimarlık bürosundan sağlanan 1978 yılında Prof. Dr. Yüksel ÖZTAN ve Prof.Dr. Gönül ASLANOĞLU (EVYAPAN) tarafından çizilen 1/500 ölçekli "Dolmabahçe Sarayı Bahçesi Restorasyon Projesi", Yüksek Mimar Arkeolog Lemi Ş. MEREY 'den edinilen 1967 yılı Dolmabahçe Sarayı bahçesi ağaç sayım listesi, 1975 yılında Prof. Dr. Yüksel ÖZTAN, Yard.Prof. Gönül A. EVYAPAN, Yüksek Ziraat Mühendisi Ekrem GÜRENLI tarafından hazırlanan T.B.M.M. Milli Saray Bahçelerinin Restorasyonu ile ilgili ön etüd raporu, 1978 yılında Prof. Dr. Yüksel ÖZTAN tarafından hazırlanan Dolmabahçe Sarayı Bahçesi Restorasyon Projesi Açıklama raporu, 1984 yılında gerçekleştirilen Milli Saraylar Sempozyumunda yayınlanan bildirilerden yararlanılmıştır.

Dolmabahçe Sarayı bahçesinin bugünkü durumunun mimari ve bitkisel elemanlar açısından tespitinde, Saray bahçesindeki tüm ağaç ve ağaçcıkların tepe ve gövde çapları ölçülmüş, yaşları türlerin latince isimleri ve yerleri belirlenerek, daha önce yapılmış çalışmalarla karşılaştırılarak sonuçlar liste halinde belirlenmiştir. Yapılan tespitlerin ışığı altında 1/500 ölçekli Saray Bahçesinin rölövesi çıkartılarak 1/1000 ölçeğine küçültülmüştür. Dolmabahçe Saray bahçesinin bugünkü durumu 1978 yılında A.Ü. Ziraat Fakültesi Peyzaj Mimarlığı Bölümü tarafından hazırlanan "Dolmabahçe Sarayı Bahçe düzenlemesi restorasyon projesi", 1/500 ölçeğinde çizilen rölöve ile karşılaştırılarak uzun zaman sürecindeki tüm değişikliklerin izleri ortaya konulmuştur.

Bahçedebulunan yabancı türlere, mimari öğeler, havuzlara, kapılara, fener ve aydınlatma elemanlarına, seralara ait fotoğraflar çekilmiş, havuz ve sınırlandırma elemanlarının rölöveleri çizilmiştir.

Sonuç olarak; Geçmişin doğal ve kültürel varlıklarını günümüze kadar getiren ve yarına iletilecek bölgesel miraslar olan Saray bina ve bahçelerinin yozlaşmaması, orginalite - lerinin bozulmaması için restorasyon-koruma-bakım açısından sorunları ve alınması gerekli önlemler belirtilmiştir.

#### 4. TÜRKLERDE BAHÇE SANATININ TARİHSEL GELİŞİMİ

"Türklerin Orta Asya'dan Anadolu'ya göçleri ile başlayan yerleşik düzenleri ve yaşam biçimleri, kuşkusuz kalıcı ve sürekli bir yerleşme alanına sahip olmanın simgesi diyebileceğimiz ev konak, köşk, saray, camii, çeşme, ve sokak vb. gibi yapısal eylemlerle birlikte, ağaç dikmek gibi bitkisel eylemlere de neden olmuştur.

Bu durum, önceleri yalnızca sebze ve meyve ürünü elde etmek; gölgeli serin yerler sağlamak gibi işlevsel amaçlara yöneliktir. Ancak, bu amaç sonraları bol yeşillikli, serin, çiçekli güzel bir çevre yaratma tutkusu ve çabalarına dönüştü.

O dönemin güzel bir çevre yaratma simgesi, evvelce aynı veya yakın çevrelerde kurulmuş olan bahçelerden etkilenerek oluşturduğu "Cennet Bahçesi" ölçeğinde oldukça küçük ve kuşatılmış alan düzenlemeleriydi (ÖZTAN, YAZGAN, 1984)". Bu yörelerin suyu, meyvası, yeşilliği, durallığı ve huzur vericiliğiyle karakterize edilen Cennet Bahçesi ideali Türk Bahçesinin doğayla hem de informal ilişkilerinin biçimini saptamada en önemli etken olmuştur. Böylece batının formel bahçesinin etki kaynağı doğu bahçeleri, Türk bahçesine de ilham vermiştir.

"Ancak, daha büyük ölçekli ve bazı mimari öğeler ile ayrıntıların yer aldığı bahçeleri Selçuk Sultanlarının 13. yüz-

yılda belirli yerlere bağlanıp yaptırdıkları saraylarda görmektediriz. Günümüzde bu dönemlere ait saray kalıntıları azdır, bahçeleri hakkında ise devirlerinde yazılmış birkaç tanımlamadan başka bilgi yoktur (ÖZTAN-YAZGAN, 1985). O devirler bizim için karanlıktır. Bununla birlikte, Türk sanatının o zamana kadar gösterdiği güçlü tradisyon bağlılığı hakkındaki bilgimizi, eldeki tek tük dayanabilecek kaynakların ve eskilerin bir devamı olan daha yeni bahçelerin incelenmesi ve son olarak Moğol bahçeleriyle yapılacak bir karşılaştırma sonucunda, 17. yüzyıl Türk bahçesi hakkındaki eksik bilgimizi bir ölçüde tamamlamak imkanı elde ederiz (ELDEM, 1976)".

"Osmanlı dönemine ait önemli yerleşme merkezlerinden Bursa, Edirne ve Manisa'daki saray bahçelerine ait bilgilerimiz J.'de Theveno, Evliya Çelebi, Albert Dumont ile Lady Montague gibi yerli ve yabancı gezginlerin seyahat noktalarına dayalıdır.

1877 Rus savaşında son derece harabolan Edirne'de Yeni Saray'a ait taşların halk tarafından konut yapımında kullanılması, Manisa Sarayları kalıntıları ve arsasının 1856 da satılması ile İstanbul dışındaki sarayların son izleri de bahçelerinden sonra kaybolmuştur.

Osmanlı hanedanının güçlü biçimde kökleşerek İstanbul'a yerleşmesinden sonra, köşk, konak, yalı ve özellikle saray bahçelerinin sanat anlayışı içinde ele alınarak Anadolu'da "Türk Bahçesi" imajının doğmakta olduğunu görüyoruz.

Tarih boyunca yerli ve yabancılar tarafından değişik anlamlar içinde tamamlanmış ve isimlendirilmiş olan İstanbul 20. yy. başlarına kadar dünyanın en yeşil, bahçe ve mesireleri ile korulukları en çok bir yerleşme alanı olarak "Bahçe Şehri" karakterine bürünmüştü. Kuşkusuz, İstanbul'un yeşil dokusunu oluşturan mimari yapılar içinde sarayların yeri önemlidir. Çeşitli dönemlerde düzenlenmiş olan saray bahçeleri İstanbul'un değişik yerlerine dağılmış idi.

Saraylara ait dış bahçelerin sayıları dönemden, döneme değişmiştir. Ancak, İstanbul'un fethinden Cumhuriyet dönemine kadar geçen süre boyunca Eski Saray ve Yeni Saray ile başlayan saray bahçeleri zincirinden 18. yy. öncelerine ait örneklerden bugün yalnızca Topkapı Sarayı Bahçesi'ne sahibiz. Diğerleri 15. yy. sonlarına kadar elimizde yalnızca birkaç gezginin anılarına dayalı bilgiler bulunmaktadır. Günümüze kadar gelebilen bahçelerin büyük bir kesimi ise önemli değişmeler geçirmiş olduğundan geometrik düzenlemeden hemen hemen bütünüyle uzaklaşmıştır (ÖZTAN, YAZGAN, 1985)."

Hakkında daha kesin bilgimiz olan 18. yy. başı, su oyunlarının zenginleşmesi ve dantela şeklindeki kıvrılmış tekne etekleriyle kendini ayırtmaktadır. Genel bahçe düzeni yine aynıdır. Yalnız plan belki biraz daha serbest olmuştur. Mimari elemanlar ve öncelikle köşklerde, ahşap gittikçe daha fazla yer almaktadır (ELDEM, 1976).

"Genellikle 10 yıl kadar devam etmiş olduğu kabul edilen Lale Devri, aslında 3. Ahmet değil, 4. Mehmet ile Edirne'de başlar ve 40 yıl boyunca uzanır.

4. Sultan Mehmet avlanmaya olduğu kadar, yapıya, bahçeye, çiçeğe ve bilhassa laleye meraklıdır. Fakat bu heveslerini İstanbul dışında yerine getirmekte direnmiştir. Çiçeklik, onun zamanında teşvik ve himaye görmüş, bu yolda sergiler ve yarışmalar düzenlenmiştir. 3. Ahmet, babasının eserini İstanbul'da sürdürmüştür. Onun zamanında, çiçekcilik bir iptila haline gelmiştir. Bahçelere, sergiler ve çırağan alemleriyle yeni hayat vermiştir.

18. yüzyıl ilerledikçe, Avrupa ve bilhassa İtalyan etkilerinin şurada burada tutunabildiği görülür. Özel olarak su oyunlarında, teknelerin dantela gibi kıvrılmış ve dalgalanmış kenarları açık bir biçimde istiridye kabuğu ve rokayı andırmaya başlamıştır. Ancak genel kompozisyonda büyük de-

ğışıklıklar yoktur. Belki taş ve teras bölümleri azalmış, çemenzar ve parterler büyümüştür.

Yüzyılın sonuna doğru yabancı etkilerin kökleşmiş olduklarını görüyoruz. Barok hatlar ve biçimler özellikle taş kısımları, havuzlar, köşkler üzerinde görünüyor. Gittikçe büyüyen çiçek ve parter tarlaları da arada bir, fakat ölçülü bir şekilde bu hareketleri izliyor. Planda da aksiyalite bırakılmamak şartıyla biraz daha serbestlik vardır.

19 ncu yüzyıl başlarında, bu serbestlik birazda aciz ve kudretsizlik karakteri taşımaktadır. Kompozisyonun eski berraklığı yavaş yavaş bozulmaya başlıyor. Avrupalı bahçıvanlar yanlarında yeni yeni bahçe elemanları getiriyorlar. Bunların yanında eski motifler hâlâ terkedilmemiş fakat anlayışsız ve kaprisli bir yolda uygulanmaktadır. Köşkler son derece hafiflemiş ve ince ayaklar üzerinde tercihan su ve havuzlar üstünde yapılıyorlar. Yeşillik ve çiçeklik alanları gittikçe fazlalaşıyor, taş kısımlar azalıyor. Ne var ki genel karakter yine de orjinal ve Türktür. Yabancı mimari elemanları bile asimile edilerek, Türk kisvesine girmektedir.

Yüzyılın ortaları, yani Sultan Abdülmecit devri halâ geleneksel sayılabilen bahçenin mimari hatlarını ve karakterini yok etmeye başlamıştır. Artık herşeye rağmen, kendilerine sadık kalınan havuz ve köşk motifleri, yabancılaştırmış bir ortam içinde son günlerini yaşıyorlar.

Taş ve mermer, ne de olsa toprak ve tarla kısımlarından daha dayanıklıdır. Parterler bütünüyle kalkmıştır. Aksiyalite de yok gibidir. Onların yerine İngiliz bahçesi tarzında kavisli yollar serbest ağaç grupları, büyücek çim alanları hakim olmuştur.

Yüzyılın ilerlemesi ve sona ermesiyle bu akım giderek güçlenmiş mimari kısımlara da etkili olmuştur. Artık eski gele-

neği hatırlatacak havuzlar ve köşkler bile aynı akıma kapılmıştır. Havuzlar birer gölcük olmak istiyor, köşkler de suni adaları süslüyorlar. Devrin zevksizliği, ülkemize kadar yayılmıştır.

19. yüzyılın sonuna doğru birçok eski setli bahçeler, istinad duvarları sökülerek doğal bahçe haline sokulmuştur (ELDEM, 1976)."

20. yüzyıl başlarında, grotte ve şale motifi yaygınlaşmış, doğal görünüm yaratmak için bahçe içindeki su, suni kayalıklardan akıtılıp damlatılacak havuzların tabii sahilleri olmuş, köşkler de grotteks veya nustik olarak bilinçsiz ve zevksiz bir romantizmin doğmasına neden olmuştur. Bu geçikmiş romantizm yanında klasik fıskiye halâ geçerliliğini korumuştur.

Türk yaşantısının önemli bir parçası olan bahçeler birçok değişimlere uğramakla birlikte, Milli Saraylarımıza ait park bahçeler dün-bugün-yarın arasında köprü olabilecek yegane kültür varlıklarıdır.

#### 4.1. SARAY VE KASIR KAVRAMLARI, YAŞAM BİÇİMLERİ VE KULLANIMLARI

"Osmanlı hükümdarlarının Harem, Enderun takımları ve geniş bir muhafız kadrosuyla oturdukları binalara (Sarayı Hümayun) denilirdi. Fatih Sultan Mehmet İstanbul'da ilk sarayını 1454 tarihinde Beyazıt'da bugünkü Üniversite binasının bulunduğu sahada yaptırtmış ve 1475 yılında o vakitler bir zeytinlik halinde bulunan Sarayburnu sahasına (Yeni Saray) isimle anılan manzumenin ilk kısımlarını inşa ettirmişti.

Müteakip devirlerde ise padişahlar Harem mensuplarıyla beraber göç edebileceği büyüklükte olan Üsküdar Sarayını, Tersane yahut Aynalıkavak sarayını, İstavroz, Beşiktaş saraylarını, Topkapı, Beylerbeyi, Beşiktaş sahil saraylarını inşa ettirmişlerdi.

Osmanlı hükümdarları arasında 4. Mehmet Yeni Sarayda fazla oturmayı sevmemiş. Üsküdar ve Tersane sarayında, yazları Boğaziçi kasırlarında vakit geçirmeyi tercih etmiş av merakıyla de birçok zamanlarını Edirne'de geçirmiştir.

4. Mehmed'in saltanat yıllarının son devri harp felaketiyle sıkıntılı geçmiş, İstanbul sarayları bilhassa Boğaziçi kasırları bir bakımsızlık ve harabiyet içinde kalmıştır.

2. Süleyman, 2. Ahmet ve 2. Mustafa da kısa süren hükümdarlık yıllarında cedlerinin ferah ve şad günlerini yaşayamamışlar, mimarbaşlarına kasırlar, kâşaneler inşası emretmeye vakit ve imkan bulamamışlardır.

3. Ahmet'in sanatsever Sadrazamı Nevşehirli İbrahim Paşa Pasarofça sulhiyle Avusturya harbine nihayet verdiği zaman İstanbul saray ve kasırları pek harap bir vaziyetteydi. İbrahim Paşa sulh müzakeresine gelecek Nemçe, Venedik elçilerine böyle harabeler göstermemek ve şehri güzelleştirmek arzusuyla hepsini tamir ettirmişti.

Sanatın her kolunda inkişafın kaydedildiği bu devir, Sadabad Çırağan safalarıyla, Lale âlemleri, helva sohbetleriyle bir rüya gibi gelip geçmişti.

Paris'e elçi olarak gönderilen 28 Çelebi Mehmet Efendi Versay köşklerinin planlarını getirmiş, Kağıthane'de bu planlardan ilham alınarak yeni kasırlar bina olunup, bahçeler tarhedilmişti.

Saadabad, çemenzarlarıyla, çeşmeleriyle, çağlayanlarıyla, köprüleriyle, iskeleleriyle benzersiz bir güzellikteydi (ŞEHİSUVAROĞLU, 1954)".

"Lale devrinde Boğaziçi birbirinden güzel abadlarla süslenmiş bulunuyordu, Fındıklı'da Ümmabad, Defterdar burnunda

Nişâd abad, Çırağan'da Gülşen abad, Bebek'de Hümayun abad, karşı kıyılarda Çubuklu'da Feyzi abad, Kanlıca tepesinde Mih-rabad, Çengelköy'le Beylerbeyi arasında Ferahabad, İstavroz sarayının üstünde Şevkabad, Şemsipaşa kıyılarında Şerefabad kasırları vardı.

18. asır ikinci yarısına doğru mimarimizde batı tesirleri görülmeye başlamış, Türk rokokosu diyebileceğimiz bir süsleme şekli yeni kasırların, köşkların nişlerinde, tavanlarının sebiherinde ve binanın dış kısımlarında yer almıştı.

O tarihlerde 3. Ahmet şehir binası tarzında köşklar ve odalar istemiş ve Sarayburnu'nda ahşap Topkapı kasrını inşa ettirmişti. 1. Mahmut Topkapı kasrını genişletmiş, buraya bir de harem dairesi ilave ettirmişti.

3. Selim Boğaziçi kıyılarında Avrupa tarzda ilk büyük saraylar inşasına teşebbüs eden hükümdardır. Beşiktaş sarayı, Çırağan yalısı zamanında büyütülmüş, Topkapı sahil sarayının da yeni bir plan üzerine ve bir bütün halinde yaptırılması hazırlık-rana girilmişti. Bu devirde mimar ve ressam Melling, Defterdar burnunda padişahın kızkardeşine ait parayı batı uslubunda dairelerle genişletmiş ve Beşiktaş sarayında padişaha yeni bir kasr bina etmişti.

2. Mahmut Sarayburnu kıyılarında 3. Selim'in düşündüğü Topkapı sahil sarayını İstanbul'lu mimarlara ahşap olarak yaptırtmış ve bu yeni saraya naklettiği gün İzzet Molla (Topkapı denmesinin şimdi bilindi sebebi, bunda toptan açılmış aleme ebvabı safa) demişti (ŞEHSUVAROĞLU, 1954)".

"2. Mahmut Topkapı sahil sarayından Beylerbeyi'nde eski İstavroz yakınlarında, diğeri tarihi Çırağan bahçesinde olmak üzere Avrupai birer plan dahilinde büyük saray inşa ettirmişti. Hükümdar resmen olmasa da bu inşa ettirdiği binalarda geçen zamanlarıyla sarayı uzun müddetler içinde fiilen terk

olunuyordu. Bu devirde Beylerbeyi büyük ahşap saray, Ortaköydeki mermer sütunlu cephesiyle Çırağan, Beşiktaş sarayı ve Dolmabahçe kasrı mevsimlere göre göç edilen binalardı.

2. Mahmut 1839 Haziranında ağır bir hastalıkla büyük Çamlıca'daki Esmâ Sultan köşküne göç ettiği vakit Çırağan sahil sarayının inşaatı tamamen bitmemiş bulunuyordu.

Abdülmecit babasının kısmen terk etmiş olduğu Topkapı sarayına yalnız kış mevsimlerinin bir iki ayı için uğramış, zamanlarını yeni Çırağan sarayıyla, Beylerbeyi'nde ve Beşiktaş'da geçirmeye başlamıştır.

Tanzimat, fikirlerde olduğu kadar yaşayışta, zevklerde ve muşeret usullerinde de Avrupalı bir tesir yaratmıştı. İstanbul'da yeni bir mimari, yeni ev döşeme usulleri, resmi kabuller, balolar, yeni adetler ve zevkler kendini göstermiş, devlet ricali ve zenginler arasında bu yeni hayat revaç bulmuştu.

Abdülmecit de cedlerinin basit ve klasik planlı sarayları yerine, Avrupa sarayları planında büyük bir hükümdar ikametgah inşasını düşünmüş ve bu hususta babasının attığı ilk adımlardan istifade etmişti.

Karabet Balyan'ın 1854 de tamamladığı İtalyan ve Fransız sanatkarlarının dekore ettikleri Dolmabahçe sarayı bu suretle meydana gelmiştir. Abdülmecit bu büyük saraydan ayrı Yıldız parklarında, Boğaziçi kıyılarında ve şehrin diğer bazı mevkiilerinde biniş kasrı yaptırmıştı. Bu niş merakı Abdülaziz'de de devam etmiş Avrupa'ya yapılan istikrarlarla Serkis Balyan kalfaya Çırağan Beylerbeyi saraylarını inşa ettirmişti. Bu büyük saraylar yanında muhtelif yerlerde kasrılar bina olunmuştu (ŞEHİSUVAROĞLU, 1954). "

"Sultan Abdülmecid devrinde "1255-1277(1839-1860.1861)" hatırdan tutulan bir ismi bulmak vesilesiyle hazırlanan listeye göre

İstanbul'da 33 tane kasır mevcut bulunmaktaydı. Bu listeden kasırların birçoğlarının mevcut olmadığını ve hatta bilmediğimiz isimlerin bulunduğunu öğreniyoruz.

#### KASRI HÜMAYUN

Kasrı babı Fetva	Kasrı Divahane
Kasrı Okmeydanı	Kasrı Arnabut Karyesi
Kasrı Çenkal Karyesi	Kasrı Ayazağa
Kasrı Beyoğlu Kışlası	Kasrı Kağıthane
Kasrı Babıâli	Kasrı Rami Kışlası
Kasrı Büyük Çamlıca	Kasrı Hacı Hüseyin Bağı
Kasrı Şemsipaşa	Vaniköyü
Kasrı Humbarahane	Kasrı Selimiye Kışlası
Kasrı Çadır der Çırağan	Üsküdar Babı Seraskeri
Yalı Köşkü	Kasrı Küçüksu
Kasrı Bahariye	Kasrı Bebek
Kasrı Aynalı Kavak	Kasrı Mehmet Paşa der Üsküdar
Mühimmatı Hiyamiye	Kasrı Yıldız
Kasrı Tophane	Gülhane
Kasrı Çamlıcaı Sağır	Kasrı Mirahor
Kasrı Osmanpaşa	Kasrı Davutpaşa Kışlası.
İstanbul babı ser-Askeri	

Bunlar içinde tanıdığımız ve bildiğimiz, Haliç ve Boğaziçi kıyılarında İstanbul'un meşhur tepelerinde Aynalıkavak, Tophane, Küçüksu, Çadır, Alay, Yalı Köşkü, Maslak kasırlarıdır.

Kasrı hümayunlar, buralara gittiği zaman padişahın oturacağı ve kabul edeceği zevatla görüşeceği yerlerdir. Bunlar ekseriya birer odalı dairelerdir. Büyükleride vardır, küçükleri de (ÜNVER, 1952)."

Biniş kasırları ismiyle anılan bu binalarda padişahlar denizden karadan giderler, mevsime göre kah kayak yarışları tertibi ile kah çomak oyunları seyri ile saz ve sohbetli vakit geçirirlerdi. Mevsime göre 3 veya 4 ay açık kalan sa-

rayların yanında birgünlük veya birkaç saatlik ziyarete açılan saray ve kasırlar da vardır. Bunlara gidiş saray tabiriyle "biniş" denir. Biniş sarayları eklentilerinin azlığı dolayısıyla artık saraydan ziyade kasır veya köşk ismiyle anılır. Şehirden uzak bahçelerde veya mesirelerde bulunur, biniş anında açılır, sair günler bostancılar muhafazasında kapalı tutulurlar. Bununla beraber büyük ve resmi saraylardaki köşklere de biniş yapılır. Biniş, kullanılacak köşkün açılmasından ibarettir. Köşkün açılması, etrafındaki koruyucu perdelerin çekilmesi, uygun döşeme takımlarının yerlerine yerleştirilmesi, içerdeki kılıf, muhafazabez ve perdelerinin kaldırılması manasına gelir (ELDEM, 1972).

Kasır bahçeleri, informel bir yaşantı için düzenlenmiş olduklarından, Türk bahçe niteliklerine daha bağlı kalmış; bahçeleri büyük sarayların ki gibi göstermelik değil, çokluk içinde yaşanır türde yapılmıştır. Zaten padişahlarda kasır ve çevrelerine formaliteden uzak, yalın dinlenme zevkini tadmak için gelmişler aralarda kendilerini doğaya daha yakın hissetmişlerdir. Bunların düzeninde batı etkisi daha çok Türk doğa anlayışıyla kaynaşmış İngiliz doğa düzeni şeklindedir (EVYAPAN, 1972).

Hilafetin kaldırılması kararı üzerine 4 Mart 1924 sabahı halife ailesi ve maiyeti erkanile beraber Dolmabahçe sarayını terkedilince bütün saraylar bu tarihten itibaren Milli Saraylar ismile Büyük Millet Meclisine intikal etmiş, kasırlardan bazıları ise mektep, hastane yapılmak üzere vekaletlerin emirlerine verilmiştir (ŞEHSUVAROĞLU, 1954).

T.B.M.M.'ne bağlı birer müze-saray olarak yönetilen ve "Milli Saraylar" adıyla anılan saray, köşk ve kasırlar grubu şu yapılardan oluşmaktadır:

Dolmabahçe Sarayı  
Beylerbeyi Sarayı

Aynalıkavak Kasrı  
Küçüksu Kasrı

Yıldız Sarayı-Şale  
Yalova Atatürk Köşkü

Ihlamur Kasrı  
Maslak Kasırları.

İstanbul'un içinde çeşitli yerlere dağılmış bulunan bu yapıların ortak özellikleri, Aynalıkavak Kasrı ve Yalova Atatürk Köşkü dışında hepsinin 19. yüzyılda yapılmış olmaları ve günümüze özgün eşya ve döşeme öğeleriyle ulaşabilmiş olmalarıdır. Grubun en eskisi olan Aynalıkavak Kasrı ise, 18. yüzyıl başlarından kalma bir yapıdır ve Osmanlı sivil mimarlığından ilginç izler taşımaktadır. Buna karşılık Yalova Köşkü Cumhuriyet döneminde yapılmıştır ve bir Atatürk Müzesi niteliğindedir (SÖZEN, 1986).

Birer müze-saray olarak ziyarete açık tutulan bu saray, köşk ve kasırların çevresinde örgütlenmiş çeşitli kültür ve tanıtım hizmetleri, çocuklara yönelik etkinlikler ve dinlenme-rekreasyon alanları bulunmaktadır.

## 5. DOLMABAÇE SARAYI

### 5.1. DOLMABAÇE SARAYININ KONUMU

"Saray, Karaköy-İstanbul Boğazı istikametinde, Beşiktaş ilçesine bağlı Dolmabahçe semtinde ve anayolun sağındaki sahil şeridi üzerinde bulunmaktadır. Diğer taraftan, Marmara Denizinden Boğaz'a girişte, solda bütün ihtişamı ile sahili süsler. (Şekil 1).

Başka bir tanımla Saray, Tophane-Ortaköy-Yıldız üçgeni arasındaki sit alanının önemli bir merkezini oluşturur

Önceleri Beşiktaş ile birlikte anılan bu çevrede, yerleşimin çok eskilere dayandığı sanılmaktadır. İstanbul'un bizans çağındaki topoğrafyası kesin olarak saptanmamış olmakla beraber bu çevrede Bizans Sarayı, hipodrum gibi yapılar olduğu kaynaklarda belirtilmektedir.

İstanbul'un fethinden sonra da (1453) bölge önemini sürdürmüş, cami, çeşme, köşk gibi çeşitli yapılar inşa edilmiştir " (YÜCEL, ÖNER ).

Bugünkü Dolmabahçe Sarayı'nın bulunduğu yerin civarı vaktiyle körfez olarak kullanıldığı bilinmektedir. Burada Kaptan Paşalar gemilerini demirlerler ve geleneksel tören ile veda ederlerdi. Körfez ve yakın çevresinde çeşitli köşk, kasır

ve sahil saraylarının inşâ edildikleri de bilgilerimiz arasındadır. Bunlardan, Kaptan Paşa Yalısı iken "Cağaloğlu Yalısı" adını alarak 2. Beyazıt'a (1481-1512) geçen yapıyı ilk örnekler arasında gösterebiliriz (ŞEHİSUVAROĞLU, 1954). Kanuni devrinde de (1520-1566) Beşiktaş büyük önem kazanır. Körfez tarafı ise Karabalı (Karaabalı Mehmet Baba) bahçeleri ile ünlüdür. Evliya Çelebi'de "Bu civarda 2. Selim'in (1566-1574) yaptırdığı kasır ve havuzdan başka yapı yoktur" der (YÜCEL, ÖNER).

"Zamanla bataklık haline gelen körfez, 1. Ahmet devrinde (1603-1617) Sadrazam Nasuh Paşa'nın emri, Kaptan-ı Derya Halil Paşa'nın yardımı ile doldurulmaya başlanmıştır (1614). Bu işlem 2. Osman devrinde (1618-1622) tamamlanarak elde edilen geniş alana Dolmabahçe adı verilmiştir.

Bu konuda Evliya Çelebi, bu yörenin küçük, selvili bir bağ olduğu, 2. Osman'ın fermanı ile bütün donanma gemileri ve İstanbul'un yirmibin kayık ve mavnasıyla denizin doldurularak, 400 arşınlık bir meydana oluşturduğu şeklinde bilgi verir.

Böylece Beşiktaş'taki Hasbahçe ile Kabataş'taki Karabalı bahçeleri arasındaki körfez doldurularak birleştirilmiş ve elde edilen büyük alan uzun yıllar padişahların mesire yeri olarak (Hasbahçe) kullanılmıştır. Daha sonraları burası Köşk ve Kasır gibi yapıların inşaatları ile hareketlenmiştir.

4. Mehmet (1648-1687) zamanında bu yapılar Beşiktaş yazlık sahil sarayı denebilecek hale gelmiştir. Ünlü Çinili Köşk de bu devirde inşâ edilmiştir (1679-1680).

3. Ahmet devrinde (1703-1730) genişletme ve onarım faaliyetleri sürmüştür. 1719 yılında henüz bir Hasbahçe olan Dolmabahçe'nin harap hale gelen kapısı, duvarı ve içindeki yapılar onarılarak Beşiktaş Sarayı ile birleştirilmiş ve çevre

yüksek duvarlarla çevrilmiştir. Böylece 3. Ahmet devrinde bahçe ile yapılar bütünleşmiş ve "Beşiktaş Sarayı Hümayunu" adını almıştır.

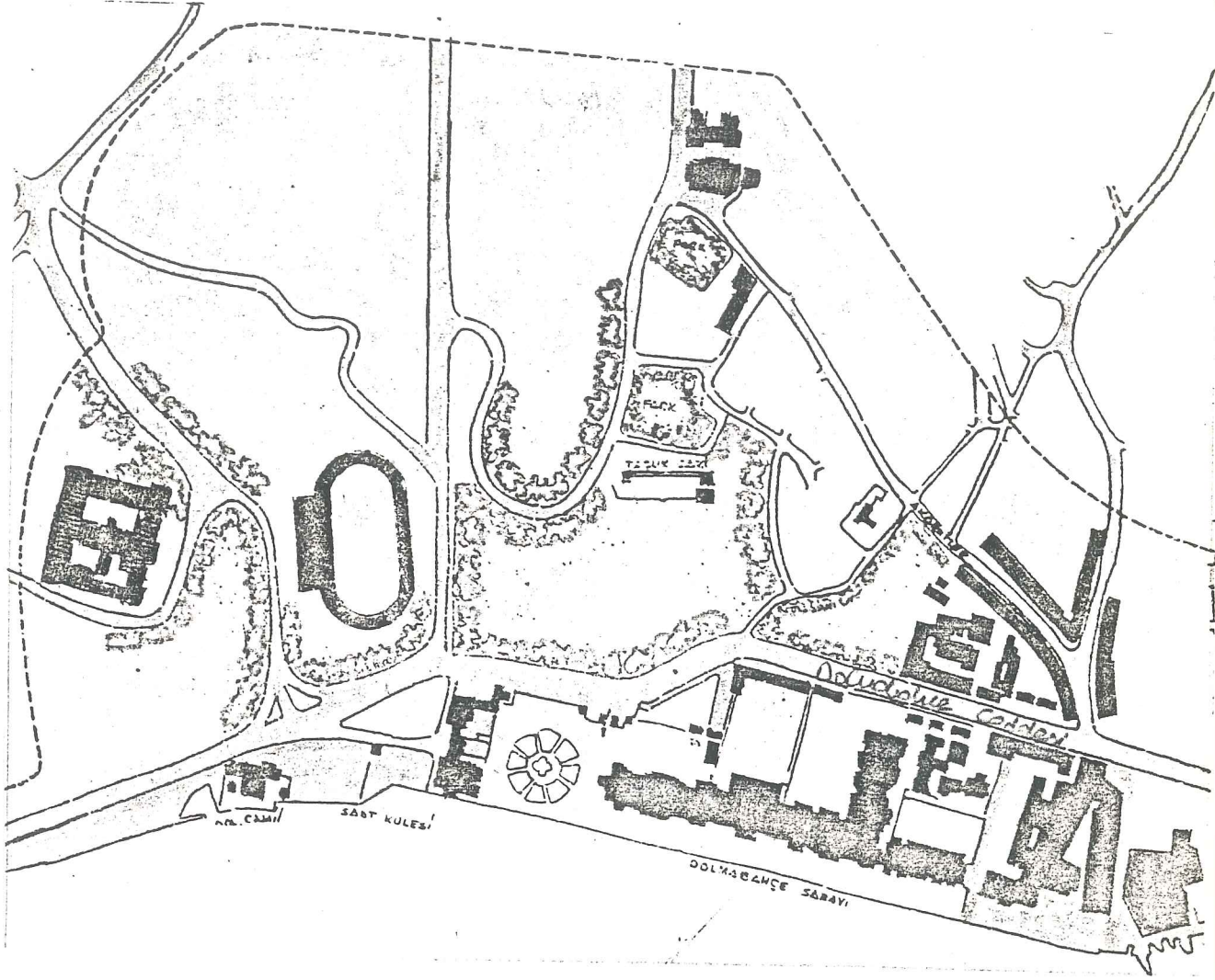
Halen Dolmabahçe Sarayı bahçesindeki türbede bulunan sandukalar üzerinde, okunabilen yazılara göre bunların 1. Mahmut döneminde burada yaşandığını ve yapısal bir faaliyetin var olduğunu göstermektedir. Yine 1. Mahmut devrinde Dolmabahçe'nin gerisindeki tepeye "Bayıldım Köşkleri" yapılmıştır (1748).

Beşiktaş Sarayı Hümayunu 3. Osman (1754-1757) ve 1. Abdülhamit (1774-1789) zamanında onarım ve eklemeler yapılarak yapılmıştır. 3. Selim (1789-1807) devrinde ise, çevredeki Köşk ve Kasırlar en gelişmiş şeklini almıştır.

Bu devirde kıyıdaki yapılar Beşiktaş Sarayı-ı Hümayunu ile başlamakta ve Defterdar Burnundaki Hatice Sultan Sarayı'na kadar uzanmaktaydı. Bu kıyı şeridi o devirde Boğaziçi'nin en gözde yeriydi (YÜCEL, ÖNER )."

"3. Selim zamanında Beşiktaş Sarayı Hümayunu'nda onarımlar yapıldığı sırada; Kasr-ı Cedid, Valide Sultan Dairesi, Kasr-ı Hümayunu Kebir, Kasr-ı Hümayunun Tacidari ve Sahilhane-i Hümayun gibi Köşk ve Kasırların adları verildiğinden bunların varlığını da böylece tesbit etmiş oluyoruz.

2. Mahmut (1808-1839) tahta geçtikten sonra Beşiktaş Sarayında geniş bir onarım çalışmasına daha girildi. Bu çalışma 1809 yılında başmimar Hafız Mehmet Emin Efendi başkanlığında yürütüldü. Onarım sonucu, 2. Mahmut, Topkapı Sarayı'nı terkederek buraya yerleşti. 2. Mahmut'un oğlu, 1. Abdülmecit zamanında (1839-1861) Beşiktaş sahil sarayına ait köşkler yeni bir saray inşası için yer yer yıktırılmaya başlanmıştır (YÜCEL, ÖNER)".



Şekil 1. Dolmabahçe Sarayının Konumunu Gösteren Kroki

## 5.2. DOLMABAÇE SARAYININ TARİHSEL GELİŞİMİ

"Bugünkü Dolmabahçe Sarayının işgal ettiği sahada, eskiden Beşiktaş Sarayı ile Dolmabahçe kasrı bulunuyordu. Sarayın en eski binası 2. Beyazıt zamanında padişahlara geçen Cağalılı Paşa yalısı ile, deniz olan Dolmabahçe semtinin arka kısımlarındaki tepelerde 2. Selim'in yaptırdığı bir kasırdı.

Bu kasrın önündeki deniz, I. Ahmet, 2. Osman devirlerinde dolduruldu. Bundan sonra muhtelif tarihlerde Beşiktaş'tan Dolmabahçe'ye kadar olan saha üzerinde yeni saraylar ve kasırlar inşa edildi. Dolmabahçe'nin arka tarafındaki (Sayban mahalli olan Peşte üzerinde) ve aşağıda bulunan ser-viler arasında kasırlar vardı. Saray 18. asır sonu ile 19. asır başlarında tam teşkilatlı daireler ile geniş bir araziyi işgal etmiş bulunuyordu.

2. Mahmut tahta çıktıktan sonra, Beşiktaş sarayının esaslı bir tamir keşfini yaptırmış ve bu tamire eski Londra sefiri Yusuf Agah Efendiyi memur etmişti. 1809'da (Ser mimarı hassa) Hafız Mehmed Efendi'ye, Foti, Komyanoz, Yorgi ve Todori kalfalara ikinci ve tamamlayıcı bir keşif daha yaptı- rarak hemen o yıl içinde geniş bir tamir ve inşaata başlanılmıştı.

Eski saray, Boğaziçi tarafından Çinili Köşkle başlıyor ve Dolmabahçeye doğru tatlı renkler ve nakışlarla süslü muhtelif kasırlarla, bahçelerle devam ediyordu.

Çinili köşkle etrafında hademeler, mızıkacılar ve baltacılar daireleri bulunuyordu. Asıl saray büyük kasır, mermer direkli kasır, mabeyn, kafesli kasır, divanhane, balıkhane kasrı isimlerini taşıyan dairelerden mürekkebd.

Sarayın diğer kısımlarını Valde Sultan, Darüssaade ağası, Silahtar, Hazinedar ağalar, has oda ve hazine daireleri teşkil ediyordu. Hekimbaşı dairesinin yanında koz bekçiler dairesi, Bostancıbaşı dairesinin yanında da Hasekiler koğuşu inşa edilmişti. Yüksek pencerele ve sık kafesli Harem dairesi ile, Hünkar dairesini güzel sütunlarla süslü bir dehliz birbirine bağlıyordu. İki bina manzumesi arasında ağaçlı bahçeler vardı. Sarayın yeni diğer iki kısmını (Meh-tabiye bahçesi ile) (Bayıldım kasrı) teşkil ediyordu.

Abdülmecid bir müddet oturduktan sonra, eski Beşiktaş sarayını yıktırmış ve yerine 1854'te Karabet Balyan ustaya bugünkü Dolmabahçe sarayını yaptırtmıştır. Dolmabahçe sarayı, beş milyon altın liraya mal olmuştur. Saray 19. asrın ağır ve fazla tezyinatlı uslûbunda bina edilmiş olmakla beraber, yer yer eski mimarimizden de bazı kısımları ihtiva etmektedir. Saray, umumi görünüşü ile orta yerde yüksek bir merasim dairesi ve bu daireye kapalı dehlizlerle bağlanmış, sağlı, sollu diğer iki daireden müteşekkildir. Asıl saray Mabeyn, Hünkar, Muayede Salonu isimlerini alan bu kısımlardan başka Valide Sultan, Kadın Efendiler, Şehzadeler ve Veliaht dairelerini de ihtiva etmektedir.

Sarayın cephesi, Mabeyn dairesinden bugün Resim ve Heykel Müzesi bulunan Veliaht dairesine kadar iki yüz seksendört metredir. Amud bir şekilde arka kısımda binaya bağlı bulunan Valide dairesi ise 95 m uzunluğundadır.

Sarayın müstemilatı arasında Paşa, Kızlarağası, Musahibler, Harem kapıcıları, mefruşat daireleriyle, Camlı köşk, Kuşluk köşkü, Hareket köşkleri bulunmaktadır.

Dolmabahçe sarayının Mabeyn, Hünkar ve Valide daireleri ile Camlı köşk kısmı ikiyüz küsur odayı ihtiva etmektedir. Mabeyn ve Hünkar dairelerinde 8 büyük salon vardır. Bunlar altta methal salonu, üst katta merasim salonu, Zülvecin salonu, Mavi Salon, Harem salonu gibi muhtelif isimler taşımaktadır. Bu geniş salonlardan altısı 43, biri 35 ve haremde en büyüğü ise 47 m uzunluğundadır.

Sarayın içinde tarihi hadiselerin cereyan ettiği meşhur odalarında ayrıca isimleri vardır. Mabeyn dairesinin üst katında deniz tarafında ve köşedeki büyük salon, sefirlerin kabul salonudur. Bu kısımda ve Zülvecin salonuna girerken sağdaki salona (Somaki salon) denilmektedir. Hükümdarların bazı ziyaretleri kabul ettikleri bu salonda Cumhuriyet dev-

rinde de Cumhurbaşkanlarımız bazı yabancı devlet reisleri ile görüşmüşlerdir.

Sarayın isim alan diğer odaları arasında, Has Oda, Vezir Odası, Sıra Odası bulunmaktadır. Mabeyn dairesinde üst katta bahçe üstünde müzik odası ismi ile anılan bir oda vardır. Aynı hizada ve Hünkar dairesinde sıra ile baş oda, aynalı oda, resim odası esvab odası isimli salonlar sıralanmaktadır. Eski hünkar dairesinin başlangıcında ve terasın yanındaki şömineli büyük salon da, gene (Kırmızı oda) ismi ile haremin kabul odası olarak bilinmektedir.

Sarayda Mabeynin büyük methal salonundan yukarıdaki merasim salonundan yukarıdaki merasim salonuna çıkan billur parmaklıklı olmak üzere beş büyük merdiven vardır. Altı yedi tane kadar servis merdiveni mevcuttur. İlk olarak Atatürk'ün hastalığı zamanında hususi daireye bir asansör konulmuştur. Sarayın muhtelif dairelerinin deniz ve sokak taraflarına açılan kapıların sayısı da on kadardır. Biri tramvay caddesi üzerinde, diğeri saat kulesi tarafında olmak üzere iki büyük saltanat kapısı vardır. Diğer kapılar, koltuk kapı, mefruşat kapısı, Valide kapısı, Velihaht kapısı, Baltacılar kapısı, Mutfak kapısı gibi isimler taşımaktadır.

Dolmabahçe sarayının dış ve bilhassa iç tezyinatına çok itina edilmiştir. Binanın inşaatında, Marmara adalarından çıkarılan maviye kadar bir nevi mermer kullanılmış, iç tezyinatında ise billur, su mermeri, somaki gibi kıymetli malzeme sarfolunmuştur. Sarayın tavan, duvar tezyinatı İtalyan, Fransız sanatkarlar tarafından nakşolunmuştur. Bilhassa Sechan isimli bir sanatkar sarayın dekore edilmesinde ve döşenmesinde çalışmıştır. Saraya 17. ve 18. asırlarda Fransız ustaları, elinden çıkmış mobilyaların ya kendileri veya hut sadakatle ve zevkle kopye edilmiş örnekleri konulmuştur. Sarayın, Sultan Aziz tarafından Avrupa seyahetinde toplanmış, sonradan da meşhur ressamalara yaptırılmış nadide bir resim

kolleksiyonu mevcuttur. Ayrıca saat, şamdan, vazo vesaire gibi eşyası da pek kıymetlidir. Sarayda 36 tane büyük avize ve müteaddit Bohem şamdanlarla, gümüş şamdanlarla, gümüş şamdanlar vardır. Muayede salonundaki dörtbuçuk ton ağırlığında ve 750 mumlu büyük avize Kraliçe Viktorya tarafından saray inşa edildiği vakit hediye edildiği söylenir.

Dolmabahçe sarayı mimarisinin tenkide uğrayan bazı taraflarına rağmen 19. asırda inşa edilmiş, en güzel, en büyük dünya saraylarından biridir. İstanbul'un kendi uslubu içinde belli başlı abidelerden olan bu saray, içinde geçen tarihi vak'alar bakımından bilhassa büyük bir ehemmiyet taşımaktadır (ŞEHSUVAROĞLU, 1954)."

"Tanzimatı ilan eden Sultan Abdülmecit, zamanında Mimarı Has Karabet Amira Balyan ve oğlu Mimar Nikogos Balyan tarafından barok ve ampir üsluplarının karışımında ve bir bakıma Türk Baroku üslubunda yapılan saray 1953 yılında bitirilir. Son 15-20 yılın yayınlarında, yapımı 1853 ve 1854 tarihlerinde tamamlandığı belirtilen saray için Fransız yazarı Theophile Gautier, 1853 yılında gezdiğini ve Mimar Balyan'la görüştüğü zaman yerli ve yabancı dekoratörler ve ressamın işlerini bitirmediğini açıklamaktadır. Hatta, Gautier kendisini önce eski sarayların henüz yıkılmamış bir yapısına aldıklarını yazıyor.

O dönemin gazetesi Ceride-i Havadis, "Beşiktaş Sahil Saray-ı Hümayûnu'nun hüsn-i hitamının mâ-ı câri'nin 10. Cuma günü" olacağını haber veriyor. Bugünkü tarihe çevrilince 1855 yılını buluruz. Yapım işleri 1855 yılında bitmiş olsa bile, belki Kırım Savaşı sırasında Padişah'ın böyle masraflı yeni bir sarayın açılış törenini yapmayı uygun bulmadığı düşünülebilir. Çünkü, o dönemin gazetelerinden "Journal de Constantinople-17/7/1856 sayısı" barışın sağlanmasını kutlamak ve yeni sarayın resmi açılışını yapmak üzere Hünkâr tarafından 1856 Temmuz ayında Mareşal Pémissier onuruna bir şölen verildiğini yazmaktadır.

Parlak bir törenle kullanıma açılan saray, Türk hanedan geleneğinde yeni ve önemli bir değişme ve aşamayı; göçerlik özelliğini taşıyan pavyon ve köşkler biçiminde, bahçeli hafif, ulusal nitelikteki ev tiplerinden çıkıp, ilk kez ve Avrupa etkisiyle taştan ve kalıcı materyalden, ağır ve gösterişli büyük yapılara yerleşmeye geçişi ifade ediyordu.

Abdülmeccid yeni Sarayına yerleştiğinde, herşeyi Batı örneklerine uygun hale getirmeye başladı. Bu yolda kaydettiği en büyük gelişme, elçileri kabul merasiminde yaptığı büyük değişiklik oldu. Buna gerçi babası da başlamıştı. Fakat yeni Sarayla, yeni usûller tam yerleştirildi. Daha önceki yüzyıllarda Topkapı Sarayında uygulanan, sabahın karanlık ilk saatlerinde elçilere ve maiyetine zorla yemek yedirilmesi ve gösteri için onların gözleri önünde yenilerilere para serpilmesi gibi doğulu adetler bırakılmış, yerine elçilerin huzura çıkmadan önce bir salonda kahve, şerbet ve çubukla ağırlanması, sonra Padişahın önüne çıkılması merasimi konulmuştu. (GÜLERSOY, 1984)!"

Abdülmeccid, Sarayda son derece ihtişam ve lüks içinde 6 yıl geçirmiştir. Ölünce yerine tahta çıkan kardeşi Abdülaziz (1861-1876) devleti ve ekonomiyi tam bir enkaz durumunda teslim almıştır. Abdülaziz'in Saraydaki dönemi de kardeşininkinden çok uzak düşmeyen grafikler çizdi. Önce haremın Abdülmeccid zamanındaki çılgın israfı bir ölçüde önlenmişti, fakat Sarayın devlet sistemi içerisindeki aşırı yükü gene devam ediyordu (GÜLERSOY, 1984).

"Abdülaziz devam eden iksitadi bunalımlar sırasında, bir yandan kendi özel hayatını yaşamaya çalışıyor ve kendine göre eğlenceler düzenliyordu.

Abdülaziz, ölen kardeşinin doğrultusunda yetişmemişti. Abdülmeccid, ne kadar "alafranga" ise, Aziz o kadar alatur - kaydı. Belli başlı iki merakı, kendisinin de katıldığı pehlivan güreşleri ile, horoz dövüşleri idi.

Babası ve kardeşi zamanında başlatılmış olan Batı Müziği gelişmesine paydos çekmişti. Padişahlığı sırasında, Dolmabahçe'nin geçirdiği görkemli bir olay, Fransız İmparatoriçesi Eugenie'nin İstanbul'a gelişi dolayısıyla oldu. Bu ziyaret için, eski ahşap sarayın yine hiç acımadan yıktırılmasıyla yapılan Beylerbeyi imparatoriçenin ikametine verilmiş olmakla beraber, görkemli konuk Dolmabahçe'ye ev sahibi ziyarete gelmiş ve 13 Ekim 1868 gecesini göz kamaştırıcı bir ziyafet düzenlenmişti (GÜLERSOY, 1984)."

"Abdülaziz, on beş senelik saltanat devrini Dolmabahçe Sarayında geçirmiş, Mithat Paşa ve arkadaşları tarafından tahttan indirilen Abdülaziz'in yerine, Murad Efendi, bu isimdeki Osmanlı hükümdarlarının beşincisi olarak taht'a çıkarıldı.

Piyasa, korkunç israfı, çılgınca bir Saray hayatını ve ticari hayattaki iflasları frenleyecek ve durdurabilecek ekonomik görüş sahibi bir yöneticiye özlem ve beklenti içerisindeyken 4. Murad, barış içinde bir dünya âsude bir hayat, iyi düzenlenmiş sofralar ve lezzetli Avrupa içkileri, uzun ve hoş balo geceleri ve Batı Müziği ziyafetleri istiyordu. Reformistlerin beklentisine uzaktan yakından cevap veremeyecek kadar zayıf iradeli ve kararsız bir kişiliği vardı.

Zayıf, duygulu ve heyecanlı, her an paniğe kapılmaya hazır ve fizik olarak da sağlıksız olan 4. Murad, bu ortam içinde Dolmabahçe Sarayında yeni hayatına başlayan ve Kurbağalı Dere'deki, ne kadar kontrollü olsa, rahat ve özgür yaşamından kopan genç adam, Saray içerisinde kendini tam bir kabusun içerisinde buldu.

Halkın kendisine "Murad-ı nâ-murad" adını takmasına yol açacak aksilikler, terslikler ve uğursuzluklar zinciri içinde üç aylık saltanatı sona ermiş, yerine 2. Abdülhamit (1876-1909) padişah olmuştur.

Koca koca gemilerin, burnuna kadar yanaşıp, toplarını kendisine çevirebilecekleri bir deniz, üç tarafı yola bakan ve "halkla iç-içe", daracık kara cepheleri... Bu Saray hiç de "stratejik" bir konumda değildi. Bu düşüncelerle planlarını kuran, demir eldiven hevesli genç adam, taht'a çıktıktan 236 gün sonra masmavi suların kenarındaki bu düğün pastası binayı, fazla esef duymadan terketti ve az ötekilerdeki tepede, o zamanlar sadece 2-3 binaya sahip "Yıldız Köşkü"ne nakletti. İlk aylar herkesi barındıracak, hafif konstrüksiyonlu tek katlı küçük süslü köşkler yapılıncaya kadar, Saray kalabalığının bir kısmını, bahçelere kurulan çakırlarda oturarak, bu yeni diyarda, kendine göre bir dünya örmeye koyuldu. Dolmabahçe'ye artık sadece yılda iki defa Büyük Muayede Salonunda bayram merasimlerini yapmak üzere inecekti (GÜLER-SOY, 1984)."

"Taht'tan indirilinceye kadar Yıldız Sarayında kalan 2. Abdülhamid'in yerine 1909'da 5. Sultan Mehmet Reşat geçmiştir.

Bu yaşlı, epeyce bunamış, uzaktan bakılırsa son derece iyi kalpli, yakından bakınca "evlat mirası yemek de bana nasip oldu " diye üç-beş mücevherin eline geçmesine sevindiği ve tatlı-tatlı gülümsediği görülen, namaz ve niyazlarını bırakmayıp, konyak ve likörden de tam kopamayan garip adam, Padişahlığın hiç bir hukukunu kullanamamasının yanında "Allah bana hâl felaketi göstermesin" diye taht'tan indirilmekten, ölümden daha fazla korkan Hükümdar, bu hüviyetlerine uygun bir hayatı 8 yıl süreyle, gülerle çevreli, altın ve ipekle örülü bu çerçevede, kendine göre sessizce yaşadı.

5. Sultan Mehmet Reşad'ın (1909-1918) Dolmabahçe sarayında oturmaya karar vermesiyle Mimar Vedat Bey tarafından onarılan saraya tekrar işlerlik kazandırılmıştır.

Sultan Reşad'ın savaş bitmeden ve çok şükür en korktuğu akıbeteye uğramadan, yani taht'tan indirilmeden, dünyadan ayrılma-

sından sonra Cihan Savaşı'nın Almanya ve Osmanlılar aleyhine biteceğinin kesinlik kazandığı karmakarışık bir zamanda, Vahideddin Efendi, 4. Mehmed unvanıyla taht'a çıktı ve Sarayımıza sahip oldu.

Son derece içinden pazarlıklı, güvenilmez kişilikli, döneke ve "gammazcı" bir saray mensubu olduğu çok iyi bilinen memleketsiz ve milletsiz Padişah, sonunda Taht ve Tacını bırakmak zorunda kalarak, bir ecnebi gemisine iltica ederek Dolmabahçe rıhtımından ülkeyi terk etmiştir (GÜLERSOY, 1984)!"

Osmanlı Padişahının tarihte ilk defa olmak üzere, ülkeyi işgal eden yabancı kuvvetlerle işbirliği yapması gibi vahim ve acı bir olayı izleyerek birinci plana çıkan Veliaht Mecid Efendi, gönlünün hiç arzu etmediği fiili durumlarla yüzyüze kalmıştı. Padişah Vahieddin, Anadolu'nun kesin zaferi ve İstanbul'u tekrar ele geçirmesinden sonra, Yıldız Sarayında kalakalmış durumdaydı. İstanbul'daki hükümet, daha doğrusu merkezi İstanbul'da gözüken eski koca bir devlet çökmüştü. Bütün gücünü savaşlarda eritmiş, küçük ve yorgun bir nüfus, nasıl çıktığı bugün bile anlaşılamayan bir dahinin elinde, son ve umulmadık bir mücadele vermiş ve merkezi, yine hiç umulmayan bir yerde, Ankara kasabasında tarihte yeni bir devlet kurulmuştu. Ve halavetli tavırlı, geleneklere ve göreneklere sadık ve özlemlili, beyaz sakallı, resimle meşgul Abdülmecid Efendi, Ankara'daki hükümetin saltanatı ilga ettiğine dair kanunu çıkarmasıyla, "veliahtlık" sıfatını kaybetmiş oldu (GÜLERSOY, 1984).

Bundan sonra 18 Kasım 1922'de, Halife olarak Dolmabahçe Sarayına yerleşmiş ve hilafetin kaldırılmasıyla hanedanıyla birlikte Saraydan çıkarılmış ve ülkeyi terketmiştir. (YÜCEL, ÖNER)

Abdülmecid'in yurt dışına sürülmesiyle, bu defa kesin olarak boşalmış bulunan Sarayımız, hem hukuken, hem fiilen, millet eline geçmiş bulunuyordu (GÜLERSOY, 1984).

Atatürk'ün emriyle de hazırlanan ve 3 Mart 1924'de çıkarılan 431 sayılı yasa ile hilafet kaldırılmış ve Osmanlı hanedanının malları millete intikal etmiştir.(YÜCEL, ÖNER)

Büyük Millet Meclisi, hukuken saltanat makamının yerine geçmiş bulunduğundan, eski düzenden kalma tarihi eserler, yönetim için ayırma tabi tutulurken saraylar, Büyük millet meclisi idaresine verilmiştir (GÜLERSOY, 1984).

Cumhurbaşkanı Atatürk, Abdülmecid Efendi de çıktıktan 3 yıl sonra İstanbul'u şereflendirir ve ilk önce Dolmabahçe Sarayı'na çıkar (GÜLERSOY, 1984).

Atatürk dönemi, Dolmabahçe Sarayı'nın geniş perspektif içinde, millet hayatı ve tarih açısından, belli başlı iki özelliğinin altını çizmem gerekir: Bunlardan birincisi, yeni Türkiye'yi ve onun kurucusunu tanımak üzere gelen ünlü yabancı konuklar ve onların bu Saray'da ağırlanışlarıdır. İkincisi, tarihte ilk defa olmak üzere, sade Dolmabahçe'nin değil, bir Osmanlı Sarayı'nın, kültür ve sanat konuları için kapılarının açılması, bu olay, Atatürk dönemi Dolmabahçe Sarayına vurulmuş olan en önemli ve yeni bir mühürdür (GÜLERSOY, 1984).

Türkiye tarihinde Sarayın bambaşka bir fonksiyon kazanması olayı, Atatürk'ün yol açtığı büyük eserlerden biridir. Bu gösterişli Hünkar konutunun, millet için, sanat ve kültür için kullanıma açılması. Türk dilini sadeleştirme akımının, Türk tarihini daracık Osmanlı döneminden kurtarıp, uzun ve derin perspektifine kavuşturmak için yapılan görüşmeler, çoğunluklaburada yürütüldüğü gibi, 1937'de bütün halka açık tutulan, öğretici ve ilk defa bu çapta bir zenginlikte, Türk Tarihi Sergisi de bu sarayda açılmıştır (GÜLERSOY, 1984).

Atatürk'ten sonra İnönü'de İstanbul'a gelişlerinde Sarayı kullandı. Ayrıca Atatürk dönemi Başbakanı olan Celal Bayar, Sarayı yabancı konuklarını ağırlamak amacıyla kullandı. (GÜLERSOY, 1984).

### 5.3. DOLMABAĞÇE SARAYI BAĞÇESİNİN PLANLAMA AÇISINDAN GEÇİRDİĞİ EVRİM

"Dolmabağçe Saray ve bağçeleri Ahmet I döneminden beri birçok yenilemeler ve eklemelerle değışme ve gelişmeler gös - termiştir. Son saray yapıtı gene 19. yüzyıl ikinci yarısında Abdülmecid devrinde yapılmıştır ve neo-klasik ve barok stilleri karışımındadır.

Dolmabağçe Sarayı bağçe düzenlemesinde bahçıvanbaşı Sester ve yardımcıları Fritz Vensel ve Koch Münika gibi yabancılar çalışmıştır.

Bağçe, Saraylar kompleksini arka, ön ve yan cephelerini kavrayan; yalnızca ön cephede bütün halinde, arka cephede ise duvarları kesintili fakat kapıları geçişli bağlantısı olan mekanlar dizisi halindedir.

Sarayın oldukça uzun bir yüzeyi vardır. Selamlık, Taht Salonu, Hünkar Dairesi, Harem ve Veliht kısımlarıyla deniz boyunca uzanır. Bu yanda mermer kaplı bir rıhtımla öbür uzun yanında yolla sınırlanır. Bu nedenle bağçelerin uzantı yerleri kısıtlı olmuştur; yapıyı çevreleyecek şekilde, olanak bulunan yerlerde kurulmuştur. Dolayısıyla tüm çevrede hemen aynı deđerde ve birbirinden ilintisiz formel bağçeler uzanmakta, bir başlangıç-gelişim-bitiriş düzeni görülmemektedir.

Bağçenin genel düzeni, bir dereceye kadar, formel parselasyon ve çizgileri hacimleri taşıyan Klasik-Fransız Bağçe Usulubunu yansıtmaktadır. Bununla birlikte, Muayede Salonu arkasındaki Kuşluk binasının yer aldığı bağçe kesimi ise doğal görünümündedir.

Dolmabağçe Saray Bağçesinin kendi düzenindeki kesintiler içe dönük avlu anlayışı ve Beşiktaş yolu boyunca çok yüksek

bir duvarla çevrili olması, sarayın dışa karşı emniyeti ile o dönemin saray yaşantısına özgü mahremiyetinin zorunlu bir sonucudur. Bu durumu, Selamlık, Muayede ve Harem dairelerinin arka kesimlerinde yer alan yüksek duvarlarla birbirinden ayrılmış, yalnızca kapıyla geçişi bağlantısı olan bahçelerde görüyoruz. Bu görüşü ile arka cepheden saray birdenbire bir Doğu Sarayı, bir Osmanlı Türk Sarayı karakteri kazanmaktadır.

Yapısal yerleşme biçimi, o dönemin mahremiyete dönük yaşantı anlayışı ve yapı arazi ilişkisi, bahçede batının etkili ve belirgin aksiyal düzenine olanak sağlamamıştır. Ancak her bahçe parçasının kendi içinde, yapının o yüzey kısmına göre bakışumlu ve aksta olduğu söylenebilir. Yalnızca, Selamlık girişi önündeki bahçede aksiyal düzeni görmekteyiz.

Muhakkak ki, sarayın İstanbul Boğaz'ına paralel biçimde uzanmasında, saray içindeki yaşantıların ilişkilerinden doğan dizi kadar, sarayın bütün halinde denizle görsel bağlantısının ve cephe görünümünün denizden görkemli etki yaratması düşüncesinin de önemli etkisi vardır.

Böyle bir yapı yerleşimi, Denizden Beşiktaş yoluna doğru 1) Mermer döşemeli rıhtım, 2) Ön bahçe bandı, 3) Arka bahçeler dizisi ile 4) Selamlık dairesi ön bahçesi gibi genel olarak 4 grupta toparlayabileceğimiz dış mekan birimleri içinde "Selâmlık Dairesi Ön Bahçesi" batı etkisinin en belirgin izlerini, Barok Üslubu anlayışını bir dereceye kadar yansıtmaktadır. Ancak bu izlerini bitkisel kullanımlardan çok, bahçe ortasındaki havuza göre radial yollar ve parselasyon da görüyoruz. Batının Barok Üslubuna özgü simetri yaratan bitkisel düzenleme ve topiary'e bu kesimde yer verilmiştir.

Batı anlayışının parselasyon yönünden etkilendiği diğer kesimler Sarayın ön bahçesi ile arka bahçeler dizisinde yer alan Harem Bahçesi'dir.

Kuşluk binasının yer aldığı ve doğal düzenli bahçe kesimi dışında, hemen hemen tamamen yabancı yurtlu ağaç ve çalılara yer verilmemiştir.

Bahçede yer alan cansız elemanların işleniş biçimleri yabancı stil çiçek vazoları, Avrupa Saray Bahçelerinde görülen motifleri ve ayrıntıları taşımaktadır (ÖZTAN, 1978)".

"Bahçe, Türk bahçesindeki karmaşadan uzak, iki boyutlu görünümüyle bir bakışta kavranabilir şekilde yayılmıştır. Yapının bu yüzeyindeki merdivenlerle ulaşılan taşlık düzleminde tümü algılama olanağı daha da artmaktadır. Daha önce belirtildiği gibi, bahçeler parçalı olduğundan genişlikleri aşırı değildir. Ancak bu parçası bile, bir salt Türk bahçesinde kavramca daha zengin ve algılama olanaklarınca çok yönlü olabileceken, bu Avrupa stili formel bahçe tümünü bu anda gözler önüne sermektedir.

Gene de tarhlar içinde ağaçların yer alması Türk bahçesinde aranılan kuytuluk ve gölgelik koşulunun bir kalıntısı sayılabilir. Dolayısıyla bahçe hepten çıplak bir batı formel bahçesidir denilemez. Ama yine de bütün olarak bir açık bahçe etkisi hissedilmektedir.

Sarayın diğer kısımları önünde yer alan bahçe parçaları yine benzer nitelikte, formel ve yabancı öğelerle düzenlidir (EVYAPAN, 1974)."

"15-17 Kasım 1984 tarihinde Yıldız Sarayı-Şale'de yapılan "Milli Saraylar Sempozyumu" ardından T.B.M.M.'na bağlı saray köşk ve kasırlarda değişik boyutlarda bir dizi çağdaş uygulama birbirini izledi.

Böyle ilk kez oluşturulan yerlerden biri, "Milli Saraylar Sempozyumu" ardından Dolmabahçe Sarayı'nda kurulan "Kültür Bilim-Tanıtım Merkezi"dir. Burası, konferans, sergi, bilimsel

araştırmanın yanısıra, basın ve yayın organları ile sağlıklı ve sürekli ilişkileri sürdürmek üzere, çok amaçlı bir hizmet anlayışı içinde düşünülmüştür.

Sarayın girişinde, mimari özelliği de dikkate alınarak yeniden düzenlenmiş bulunan Mefruşat Dairesi'nde oluşturulan Kültür-Bilim-Tanıtım Merkezi'nin alt katı, konferans salonu, sergi salonu, fotoğraf laboratuvarı, üst katı ise basın ve yayın merkezi, kitaplık, bilimsel araştırma ve saray arşivi olarak kullanıma açılmıştır.

Mefruşat dairesinin önündeki avlu, ilk kez, Saray'ı gezenlerin yaz ve kış oturup dinlenebilecekleri mekanlar olarak düzenlenmiştir. Avlunun çevresindeki bir bölüm, gerekli onarım ve düzenlemelerle "Gösteri Salonu" olarak değerlendirilmiştir. Bu bölümde, Türkçe ve İngilizce olarak hazırlanan ve başta Saraylarımızı genelde tanıtıcı bir program olmak üzere, Dolmabahçe, Beylerbeyi, Küçüksu, Aynalıkavak, İhlamur, Yıldız Şale Maslak Kasırları ve Yalova'daki Atatürk Köşkü'yle ilgili audio-visual dia gösterileri sürekli programlar halinde ziyaretçilere sunulmaktadır. Bu arada avlunun bir bölümünde kafeterya ihtiyaçlarını karşılamak üzere hizmete girmiş bulunmaktadır.

Mefruşat Daire'ndeki Kültür-Bilim-Tanıtım Merkezi'nin alt katında yer alan Sergi Salonu'nda sunulmuş bulunan "Osmanlı Sarayları" sergisi, bugün ayakta kalmış, değişmiş veya yıkılmış bulunan Saraylarımız konusundaki belge niteliğinde resimleri biraraya getirmekte ve böylece "Saraylar" konusunun bir boyutuna ışık tutmaktadır (SÖZEN, 1986)."

"Kültür-Bilim-Tanıtım Merkezi'nin kurulması, yurt içi ve yurtdışı iletişim ağının oluşturulmasıyla, bilimsel ve kültürel ağırlıklı üretimin sürekliliği sağlanmış ve böylece Milli Saraylarımız tarihimizde ilk kez kültürel birikimin zenginliğine uygun boyutta dışa açılmıştır.

Ayrıca Sarayın yıpranmasını önlemek, kapı önünde büyük oranda artan ziyaretçi yoğunluğunu daha sağlıklı düzenlemek, Dolmabahçe Sarayı dışındaki kültür zenginliklerimizi de vurgulamak için, Milli Saraylar Daire Başkanlığı, Mefruşat Dairesi'nin yanısıra Saat Kulesi ve çevresindeki alanı da yeniden ele almış bir dizi uygulamayla sarayın bütünleştirilmesi yolunda önemli bir adım atılmıştır.

Bu kısa süre içindeki önemli bir girişim de Dolmabahçe Sarayı'nın "Harem" bölümünün 28 Kasım 1985 tarihinde yeniden düzenlenerek geziye açılmasıdır. Dolmabahçe Sarayı'nın yaklaşık üçte ikisini kaplayan Harem Dairesinin açılması, yurtiçi ve yurtdışında da büyük ilgi görmüş, bu durum sarayın bütünleştirilmesi yolunda önemli bir adım olarak nitelenmiştir. Harem Dairesinin açılması ayrıca bugüne kadar yeterince bilinmeyen birçok ilginç ayrıntının tanınmasına neden olmuştur.

"Cariyeler Dairesi"nin de kısa sürede onarılarak açılması, bu bölüme yeni olanaklar getirecektir.

Harem Dairesi ile birlikte 28 Kasım 1985'de açılan, "Müze içinde müze" niteliğine bürünen yerlerden birisi de "Değerli Eşyalar Sergisi"dir. Gördüğü büyük ilgi nedeniyle kısa zamanda ikincisinin oluşturduğu bu sergilerde, değişik bir düzenlemeye gidilmiş, çarpıcı bir görünüm elde edilmiştir. Bilindiği gibi sultanların ve yakın çevrelerinin günlük yaşamlarında ve törenlerinde kullandıkları değerli eşyalar, bugüne kadar özenle saklanmaktaydı. İlk kez özel oluşturulan bir mekânda tarihsel ve anı değeri büyük bu zengin malzemenin sınırlı bir bölümü, zaman zaman değiştirilerek, tüm yerli ve yabancı ziyaretçiler ile araştırmacıların istifadesine sunulmaktadır(SÖZEN, 1936)."

"Günümüze ulaşabilmiş saraylarımız içinde bütünlüğünü yitirmemiş olanları azdır. Yönetim ve yaşama mekanlarını içeren saraylarımız içinde konusu edilen Dolmabahçe Sarayı özel bir

yer almaktadır. Bu saray bile bugün önemli parçalarını yitirmiştir. Bu nedenle, günümüze kalabilmiş her bölümün çok iyi değerlendirilmesi gerekmektedir.

Aynı amaçla, Dolmabahçe Sarayı'nın "Kuşluk Bahçesi" yeniden ele alınmış, içindeki "Kuşluk" canlandırılmaya çalışılmış, "Kuşluk Köşkü" ve "Kuş Hastanesi" de bu amaçla onarılmıştır. Zaman içinde arşiv belgelerinin de vereceği ipuçlarıyla Kuşluk eski işlevine kavuşacaktır. Bu süre içinde kuşlarla ilgili bir kitaplık oluşturulmakta, poster, kartpostal gibi tanıtım malzemesi üretilmekte, ilginç bir sürekli sergi düzenlenmekte, çocuklar bu yolla eğitilirken, büyükler de bu tarihsel ve doğal zenginlik içinde dinlenme olanağı bulmaktadırlar.

Kuşluk Bahçesi'nin ve Kuşluk Binası'nın bir diğer önemi de, girişinde "Dolmabahçe Sarayı Sanat Galerisi"nin açılmış bulunmasıdır. Ziyaretçiler, örneği az bu galeri'de açılan sergilerle, sarayların zengin ve tarihi tablo koleksiyonlarından seçkin örnekleri görme fırsatını bulmaktadırlar. Örneğin, bu galeri'de, "14. Uluslararası İstanbul Festivali" kapsamında açılmış bulunan "Osmanlı Sarayında Yabancı Ressamlar II" sergisi de daha önce açılanlar gibi büyük ilgi görmektedir.

Bu bölüm, İstanbul yaşamında özel bir yeri olan Camli Köşk'le birlikte, önümüzdeki ilkbaharda daha da yoğun biçimde yeniden değerlendirilerek, özellikle kültür ve sanat çevrelerinin sürekli kullanımına sunulacaktır.

Sonuç olarak, bu yeni düzenlemelerle, Türkiye'de ilk kez böyle bir bölüm yaşama katılmakta ve böylece bu konuda da bir araştırma ortamı yaratılmış bulunmaktadır (SÖZEN, 1986)

"Dolmabahçe Sarayı "Veliaht Dairesi" ve çevresi de yeni düzenlemelere konu olan yerlerden birisidir. Mimar Sinan Üniversitesi'ne bağlı Resim ve Heykel Müzesi olarak kullanılan Veliaht Dairesi, TBMM Milli Saraylar Daire Başkanlığı tara-

fından tümüyle onarılmaktadır. Ayrıca Dolmabahçe Sarayı Veliht Dairesi'nin deniz yönündeki bahçesi yeniden düzenlenmiş, düne kadar girilmez durumdaki arka bahçe ise, çok amaçlı olarak tasarlanmış bulunmaktadır. Bahçenin çevresinde yer alan "Hareket Köşkleri" özelliklerine uygun büyük bir özenle onarılmıştır. Bunlardan birinde "Hattat Sultanlar ve Ustaları" adlı sarayın zengin koleksiyonlarından oluşan sürekli bir sergiye yer verilmekte, alt katı ise ulusal ve uluslararası sergilere ayrılmış bulunmaktadır. Diğer köşkte ise saray, köşk ve kasırlarda zengin özgün örnekleri bulunan "Isıtma ve Aydınlatma" ile ilgili tarihsel özelliği olan eşyalar sergilenmekte ve bu bölümde bir müze olarak değerlendirilmektedir. Böylece Veliht Dairesi'nin arka bahçesine girilenler, bahçede değişik dallarda sanat çalışmaları yapanlara ayrılmış yerleri, iki Hareket Köşkü'nde sürekli ve değişen sergileri, toplantıları, Eski Sera'da nadide bitkileri, eldeki belge ve kalıntılardan kalkarak yeniden düzenlenen Yeni Sera'da dinlenme yerlerini, ortada yeniden onarılmış Sünnet Odası'nı, Havuzun çevresinde açık hava sergilerini, müzik çalışmalarını izleyebilecekler, İstanbul'un kültür yaşamında yoğun bir çevrenin oluşturulduğunu göreceklerdir.

Böylece Dolmabahçe Camisi'nden başlayan, Beşiktaş Vapur İskelesi'ne uzanan yaklaşık 600 metrelik bölüm, ilk kez eski bütünlüğüne büyük bir oranda kavuşmuş, tarihsel ve çağdaş işlevlerle donatılmış olarak yepyeni bir görünüme ulaştırılmış olacaktır (SÖZEN, 1986)".

## 6. DOLMABAHÇE SARAYININ BAHÇE DÜZENİ

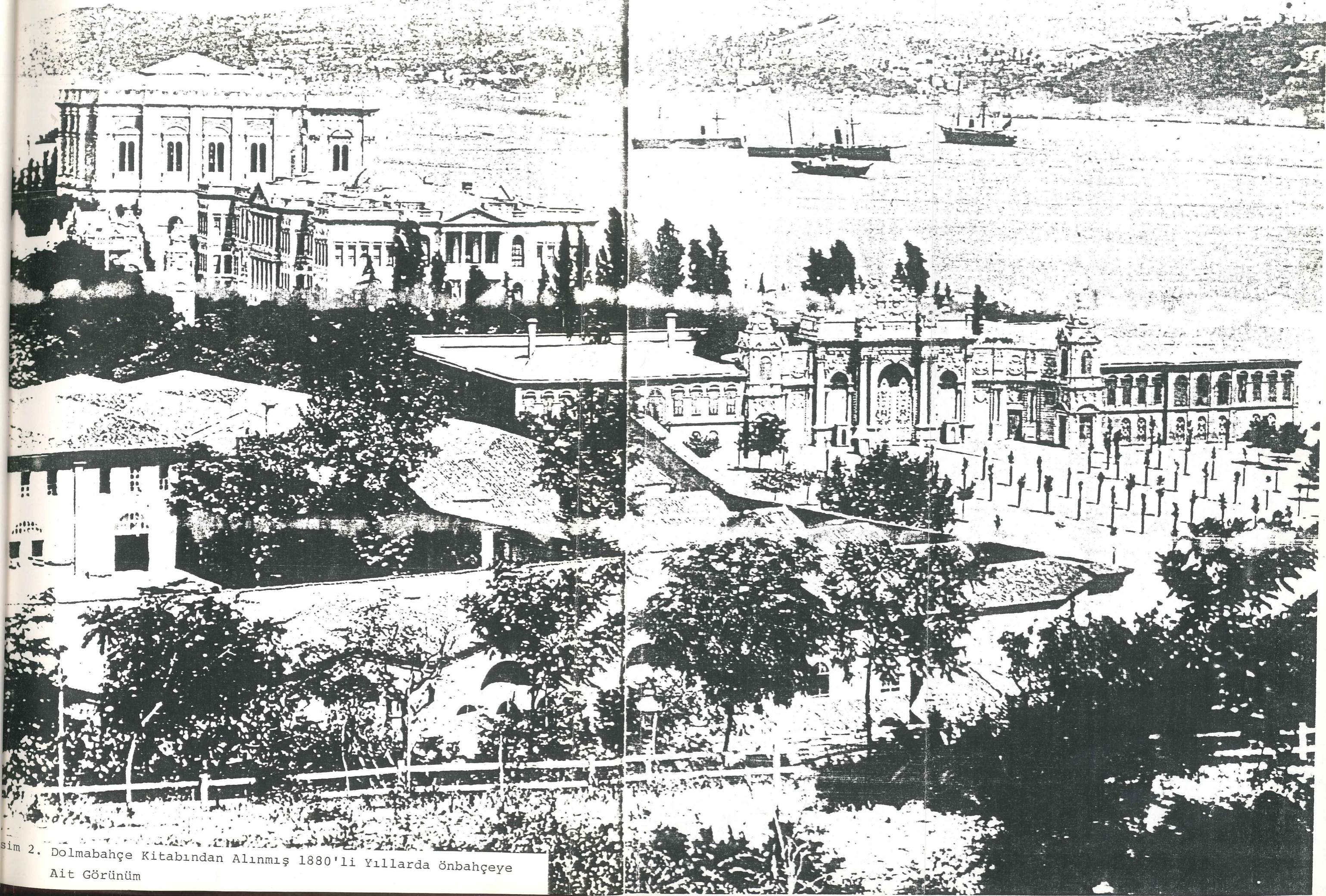
### 6.1. DOLMABAHÇE SARAYI BAHÇESİNİN BUGÜNKÜ DURUMU

Osmanlı toplumunun Saray yaşantısına uygun olarak kara tarafından yüksek duvarlarla çevrili ve 4 bölüm halinde düzenlenmiş olan bahçeler, Veliht Dairesi arka bahçesinin de düzenlenerek katılması ile 5 bölüm olmuştur.

Saray duvarları dışına çıktığımızda Saray'a ilk girişte, meydanın karşısında bulunan köşede, Dolmabahçe Sarayı ve diğer kasır saraylara ait plan ve tarihsel kronolojik bilgiler veren panolar yer almaktadır.

Hazine kapısı ile Meydan arasında kalan ve dış bahçede dolaşım ve oturma için mevcut düzenlemelerle işlevsel bir duruma getirilmiş, halka açık dinlenme yeri bulunmaktadır. Sarayın Hazine Kapısı önünde II. Abdülhamit zamanında askerler tarafından (1390-1391) tarihinde yapılmış saat kulesi yer almaktadır (Resim 1).

Dolmabahçe Sarayı ön bahçesinde, ana giriş yolu boyunca ve binalar tarafındaki bölümde *Platanus orientalis* (Çınar) ağaçları düzenli olarak sıralanmıştır. Genellikle *Platanus orientalis* (Çınar), *Magnolia grandiflora* (Manolya), *Cadus deodora* türlerine yer verilmiştir. Bahçede geometrik çim



sim 2. Dolmabahçe Kitabından Alınmış 1880'li Yıllarda önbahçeye  
Ait Görünüm



Resim 1- Saat Kulesi Yanında Dinlenme Alanı

ve çiçek parterlere ve topiary'e uygun budanmış *Taxus baccata*'lara rastlanmakla birlikte Barok Sanatının izlerine rastlanmamaktadır (Resim 2).

Hazine kapısından içeri girdiğimizde bir müzik sesi karşılıyor bizi. Türk Sanat Müziğinin ustalarının besteleri neyle, tamburla seslendiriliyor. Bu müzik Eski Mefruşat Dairesi önündeki havuzun çevresinde bulunan oturma alanına ve eskiden kalorifer dairesi olan kafeteryaya ayrı bir hava kazandırmaktadır. Bu bölümde, fıskiyesinden hoş bir sesle suların döküldüğü yuvarlak bir havuz ve havuzu çevreleyen barok stilinde düzenlenmiş parterler bulunmaktadır. Slayt ve Gösteri Salonu buradadır. Ayrıca bu bölümün sağ tarafında yer alan Müdürlük Dairesinin hemen altında sarayı gezmeye gelen ziyaretçiler için WC yeri bulunmaktadır. Bitkisel eleman olarak *Chamaerops excelsa*'nın dışında tür kullanılmamıştır. Yalnız havuz çevresindeki parterlere yeni olarak *Cup.sempervirens* fidanları dikilmiştir.

Hazine Kapısı ile Selamlık Dairesi arasındaki kesimde, Mabeyn veya Selamlık Bahçesi olarak da bilinen Has Bahçe kareye yakın bir dikdörtgen biçiminde olup sarayın ana eksenine göre simetrik olarak düzenlenmiştir. Ortada büyük bir havuz ve bu havuzu çevreleyen iç içe iki daire bahçesinin ana ögeleridir. Ağaçlar tarhların içinde yer alır. Kuşulu Mermer Havuz çevresinde ve ona giriş önünde çiçek tarhları, *Lagerstroemia indica* (Oya ağacı)'lar, gül grupları yer almaktadır. Zemin süslemeciliğinde geçen yüzyılın modası olan kırmızı ve yeşil yapraklı küçük şimşirlerle örülmüş Mozaik dokusunun halı bordürleri kadar kusursuz örnekleri aks boyunca yer almaktadır (GÜLERSOY, 1984), (Resim 3).



Resim 3- Aks Boyunca Yeralan Mozaik Doku

Has bahçenin dolaşım hatları, orijinal çizgilerine bağlı fakat Selamlık Dairesi basamaklarında odaklaşan ve görsel yönden güçlü olarak düzenlenmiştir. Yalnız havuz ortasındaki kaskada sonradan yerleştirilen kuşular, Hazine Kapısı tarafından giren birisi için görsel bağlantısının doğrudan Selamlık Kapısına olmasını engellemekte, dikkati üzerine toplamaktadır.

Deniz tarafını sınırlayan baba ve fenerlerin alt kesiminde bulunan çalı grupları fazla bir düzene sahip olmayıp bakımsızdır.

Has Bahçede iğne yapraklı ağaçlar, yapraklı ağaçlara nazaran daha fazla olup bu bahçede Latince adı *Podocarpus koraina* olan, Kore Çamı diye bilinen yabancı bir tür bulunmaktadır (Resim 4).



Resim 4. *Podocarpus Koraina*

Kuruması nedeniyle 1972 yılında kesilmiş asırlık *Cedrus libani* ve *Magnolia grandiflora*, *Fagus silvatica* var. *atropurpurea* bahçenin dikkati çeken ağaç türleridir.

Selamlık Bahçesinin sol tarafında duvar boyunca sıralanan *Cedrus deodora*'lar sonradan dikilmiştir.

Resmi Daire arka bahçesinde ise, yabancı menşeli ağaç türleri yer almaktadır. Fakat bu türlerin niteliği ve sağlığı bozulmuştur. İstanbul'da çok nadir olan Şili menşeli bu ağaç çam benzeri olup, "Maymun Çıkamaz Ağacı" adı ile tanınmaktadır (*Araucaria imbricata*) Burada *Cunninghama lanceolata* Latince adı nadir bir türde yer almaktadır. Mimari elemanlar olarak bir havuz ve de gül grupları ile çevrili Avrupa stili bir vazo bulunmaktadır (Resim 5,6,7,8). Ağaçların düzende yoğun bir gruplaşma görülmektedir. Değişik birçok tür bir arada yer almaktadır. Selamlık Bahçesinde duvar kenarında düzenli olarak yer alan *Cedrus deodora*'lar aynı şekilde bu bahçede de devam etmektedir.



Resim 5- Avrupa Stili Vazo



Resim 6- *Cunninghama lanceolata*



Resim 7. *Araucaria imricata*



Resim 8- Avrupa Stili Vazo

Milli Saraylar Sempozyumunun hemen ardından onarılan ve halka açılan Kuşluk Bahçesi ve Kuşhane, ön bahçeye nazaran daha doğal bir görünüme sahiptir. Çoğunluğunu *Aesculus hippocastanum* (At Kestanesi), *Tilia argentea* (Ihlamur), *Magnolia grandiflora* (Manolya) ağaçlarının çevrelediği yuvarlak havuz ve içinde kuğularla dinlendirici bir mekân olan Kuşluk Bahçesinin hemen yanında, içinde çeşitli cinslerde kuşların bulunduğu büyük kafesler yer almaktadır. Dolmabahçe Sarayı Kuşluğu, Osmanlı Saray Kuşluklarının bugüne ulaşabilen en büyük ve en ilginç örneği içinde çok sayıda kuşun beslendiği kafes ve tüneklerden, bir kuş hastahanesi ve Kuşluk Köşküyle Bahçesinden oluşan bu özgün kuruluş, Osmanlı Uygarlığının kuş kavramına verdiği önemi

vurguluyor. Muayede Salonunun arka tarafında yer alması ve ağaçların sık bir tepe çatısı oluşturması nedeniyle kapalı ve karanlık bir havası vardır. Ağaçlar informel tarzlar içinde yer almaktadır. Tarhlar Convalaria çimi ile kaplıdır (Resim 9,10).



Resim 9- Kuşluk Bahçesi

Harem Bahçesi, harem bölümünü oluşturan (L) şeklindeki binaların kara tarafında yer alır ve daha çok iç avlu yaklaşımlı bir bahçedir. Oval biçimli havuz esas alınarak planlanması, mevcut klasik düzene daha belirgin bir karakter kazandırmıştır. Oval havuzu ve geometrik biçimli tarzlarıyla diğerlerine benzer özelliklerini sürdürür. Bahçenin yola paralel olarak yer alan duvarların önünde yapı onarım için gerekli malzeme ile onarım sonucu ortaya çıkan molozların depo yerleri bulunmaktadır. Bu durum bahçenin görü -



Resim 10. *Platanus Orientalis*

nümüne olumsuz bir etki yapmaktadır. 1978 yılında Prof.Dr. Yüksel Öztan tarafından projelendirilen bu bahçe Kuşluk Bahçesinin aksine formel düzenlenmiş olup, barok stilinin izlerini taşımaktadır. Bordürlerin betondan yapılması, bahçe düzeninde hakim olan barok stilini biraz daha kuvvetlendirmektedir. Son derece geometrik çizgilerle düzenlenmiş bahçede *Magnolia grandiflora* ve *Cedrus deodora* türleri başta olmak üzere çok çeşitli türler kullanılmıştır. Yalnız bitki düzeninde barok stilinin etkileri görülmemektedir. Ayrıca bahçenin ilk giriş kısmında göze çarpan beton yapı görsel açıdan olumsuz etki yaratmaktadır. Bu olumsuz etki yapının kaldırılması ya da toprak altına alınması ile önlenabilir. (Resim 11)



Resim 11- Harem Bahçesinin Arka Tarafında Yeralan Molozların Depo Yerleri

Deniz tarafındaki bahçeler, has bahçenin bir devamı olarak rıhtım boyunca uzanır. Rıhtım boyu bir uçtan bir uca görsel sınır getirmeksizin zarif yüksek demir parmaklıklarla güzelleştirilmiştir. Fisto görünümlü bu parmaklıklar birbirinden eşit uzaklıklarda ve üzeri bitkisel bezemeli ayaklara bağlanır. Bahçe düzenlemesine yine geometrik tarhlara önem verilmiştir. Büyük yalı kapısının iki yanındaki tarhların ortasında birer havuz vardır (YÜCEL, ÖNER). Ayrıca tarhlar üzerinde Atatürk'ün hayata gözlerini yumduğu odanın hizasında çimen üzerinde bir portresi ve aslan heykeli bulunmaktadır (Resim 12).

Parterlerin düzenlenmesinde hakim olan simetri bitkisel elemanlara yansımamıştır. Her parterdeki düzenleme farklı bir biçimdedir. Yalnız Veliaht Dairesinin deniz yönündeki bahçesinde yer alan ağaçlarda ve çalılarda simetri görülmekte ise de sonradan eklenen Salix alba bu simetriyi bozmaktadır. Ayrıca deniz tarafındaki bahçelerde yer alan çiçek tarhları gelişi güzel düzenlenmiş olup, barok stiline uymamaktadır.



Resim 12- Aslan Heykeli

Zira, Barok stilinde çiçekler belli bir disiplin içinde düzenlenir, dağınık, kendi haline bırakılmaz.

Harem bağlantılı veliaht daire ve çevresi eski bakımsız görünümünden kurtarılarak düzenlenmeye başlanılmıştır. Bu bahçede yuvarlak bir havuz, Sünnet Köşkü ve sonradan ortaya çıkarılan ufak doğal görünümlü havuz bulunmaktadır. Şimdi bu havuzun bulunduğu kısma havuzu da içine alacak şekilde sera inşa edilmiştir. Ayrıca bahçede resim çizmek isteyen genç kuşak için alan mevcuttur. Bu düzenlemeler yapılırken bozulmuş, sağlıksız görünüm açısından anarşi yaratan türler kesilmiştir. Kesilen türler arasında *Morus alba*, *Populus alba*, *Cedrus deodora*, *Ficus carica* bulunmaktadır.

Veliaht Dairesi arka bahçesinin çevresinde yer alan "Hareket Köşkleri" 1986 yılında özelliklerine uygun olarak büyük bir özenle onarılmıştır. Bunlardan birinde "Hattat Sultanlar ve Ustaları" adlı sarayın zengin koleksiyonlarından oluşan sü-

rekli bir sergiye yer verilmekte, alt katı ise ulusal ve uluslararası sergilere ayrılmış bulunmaktadır. Diğer köşkte ise saray, köşk ve kasırlarda zengin özgün örnekleri bulunan "Isıtma ve Aydınlatma" ile ilgili tarihsel özelliği olan eşyalar sergilenmekte ve bu bölümde bir müze olarak değerlendirilmektedir. Böylece Velihaht Dairesinin arka bahçesine girenler bahçede değişik dallarda sanat çalışmalarına ayrılmış yerleri, toplantıları, Eski Sera'da nadide bitkileri eldeki belge ve kalıntılardan hareket edilerek yeniden düzenlenen Yeni Sera'da dinlenme yerlerini, ortada onarılmış Sünnet Odasını, havuzun çevresinde açık hava sergilerini müzik çalışmalarını izleyebileceklerdir (SÖZEN, 1986), (Resim 13-14-15).

Hareket Köşklerinin olduğu bahçede iki tane informel biçimde havuz bulunmaktadır. İlk önceleri harap bir görünümde bulunan bahçeye yeni bir düzenleme getirilmiş, birbirine simetrik formel parterler oluşturulmuş ve bu parterlerde yer alan havuzların çevrelerinde önceden bulunan Şimşirler temizlenerek



Resim 13- Velihaht Dairesi Arka Bahçesinde Yeralan Yeni Sera



Resim 14- Hareket Köşklerinin Bulunduğu Bahçede Yeralan Eski Sera



Resim 15- Veliâht Dairesi Arka Bahçesinde Yeralan Sünnet Köşkü

yerine büyük taşlar konulmuştur. Bahçede iki hareket köşkünün arasında yol boyunca güle sarılmış bir pergola yer almaktadır. Pergolaların sağ ve sol yanında simetrik olarak dikilmiş *Taxus baccata* ve *Lagerstroemia indica* bulunmaktadır.

## 6.2. MİMARİ ELEMANLAR

İstanbul'da 19. yüzyıl ortalarında yapılmış en görkemli yapı kuşkusuz Dolmabahçe Sarayı'dır. Saray bir çok yapıdan oluşan bir kompleks olarak düzenlenmiştir. Yapı tekniği ve çevre düzenlemesi açısından devrin en önemli yapısı sayılır. (ARİFZADE, 1985).

Beşiktaş'ta Sultan Abdülmecit tarafından 1842-1855 yıllarında yaptırılıp 1856 yılında açılan, Dolmabahçe Sarayı Humayun-u diye anılan Saray, Boğaz'ı süsleyen bembeyaz bir kütleli esas yapısı ile kara tarafından çeşitli batı mimari süsleme motifleriyle, yoğun bir şekilde süslenmiş kapıları ile Türk mimarisinden farklı bir görünümde (ATASOY,1985).

Dolmabahçe Sarayı gibi anıtsal bir yapının gerek mimarisi, gerek iç ve dış süslemesinde pek çok sanatçı çalışmıştır. Eserin ortaya çıkarılmasında Avrupalı ve Osmanlı ustalarının emekleri vardır. Yapısal faaliyetlerin başına Garabet Balyan Kalfa getirilmiş, yardımcı olarakta Nikogos Balyan görev almıştır. Nikogos Balyan Muayyede Salonu, Hazine-i Hassa Kapısı ile Saltanat Kapısının yapımını üstlenmiştir. Ana yapı ve buna bağlı ek yapılardan oluşan Dolmabahçe Sarayı kara tarafından hem dışa karşı emniyeti sağlamak, hem de o dönemin saray yaşantısına özgü mahremiyetin zorunlu bir sonucu olarak, aşılması güç duvarlarla çevrilmiştir. Bu duvarlardan dış dünyaya açılan, önemli ve daha az önemli kapılar olduğu gibi, müstemilatlara geçişleri temin eden kapılarda vardır. Deniz cephesi kapıları ise daha değişik bir görünümde deniz bağlantısı sağlar (YÜCEL,ÖNER ).

Hazine Kapısı; Hazine-i Hassa Dairesi ile (Bugünkü İdare Binası) Mefruşat Dairesi arasında bulunan Sarayın önemli giriş çıkış kapılarından biridir. Diğer kapılardan ayrıcalığı iki binaya bitişik olmasıdır.

Bu kapının ana girişini oluşturan yuvarlak kemerli ve beşik tonozlu bölümünü ajurlu demirden iki kanatlı kapı örter. Kanatların önceleri altın yaldızlı olduğu bilinir.

Girişin iki yanında, yüksek kaideler üzerine oturtulmuş, yivli ve kompozit başlıklı ikiz sütunlar yer alır. Yanlarında yine sütunlu kör nişler vardır. Taçlandırılmış bu bölümden itibaren, kulelerle sonuçlandırılan iç bükey kanatlara geçilir.

Kanatlarda Hazine-i Hassa ve Mefruşat Dairelerinin avlularına girişi sağlayan birer kapı bulunur. Ayrıca kulelerin de zemin katlarında birer giriş kapısı vardır. Bu görkemli kapı aynı zamanda içte üç kat halinde düzenlenmiş ve böylece ayrı bir kullanım alanında oluşturmuştur. Süslemesinde ise genel olarak istiridye kabukları, kartuşlar, askı, çelenk, inci ve yumurta dizisi gibi motifler ve vazo şeklinde tepelikler görülür.

Ana girişin üstündeki taçlandırılmış bölümün ortasında bulunan oval madalyonda; I. Abdülmecit'in Tuğra'sı ve bunun altındaki dikdörtgen panoda da Şair Ziyer'in H.1272/M.1855/56 tarihli kitabesi vardır. Bu kitabede:

*"Zeki ayine veş seng-imulsalkaydan bina kıldı.  
Ser-i Abdülmecit Han anda görsün çok sefay-ı nev  
Müzeyyen eylesün Ziver güherveş babını tarih  
Makam-ı şevket oldu mes'adette bu saray-ı nev"*

mısraları okunur. Hattatı ise Kazasker Mustafa Efendi'dir.

Hazine-i Hassa Dairesi'nin birinci kat koridorlarından Hazine Kapısı'nın birinci kat koridorlarına girilir. Buradan kapının taçlandırılmış bölümünde ikinci kat oluşur. Üzeri tonozla örtülü bu koridorlardan Mefruşat Dairesine geçilir. Mefruşat Dairesi ise yine koridorlar vasıtasıyla Sarayın çevre duvarları içindeki galerilerle bağlıdır. Çevre duvarları aralarında koridor oluşturacak şekilde düzenlenmiş olup, hasbahçeye bakan duvarın üzerinde pencere açıklıkları vardır. Galeriyei oluşturan bu çift duvarlarla Saltanat Kapısı'na kadar ulaşılır.

Saltanat Kapısı: Koridorlu iki duvar arasında yer alan Saltanat Kapısı, Sarayın diğer önemli kapılarından birisi olup, dıştan Bayıldım Bahçesi tarafına, içten hasbahçeye açılır. Bu kapının ana girişini oluşturan yuvarlak kemerli ve tonozlu bölümünü ajurlu demirden iki kanat örter.

Giriş, iki yanda kaideler üzerine oturtulmuş yivli, kompozit başlıklı birer sütunla sınırlandırılmıştır. Büyük panolar içine alınmış madolyonlardan sonra ikiz sütunlar kullanılmış ve taçlandırılmış, bu bölümde anıtsal bir görüntü elde edilmiştir. Bu bölümden itibaren içte ve dışta olmak üzere ikişer kule ile sonuçlandırılan içbükey kanatlara ulaşır. Üzerinde I. Abdülhamit'in tuğrası bulunan Saltanat Kapısı, Hazine Kapısı ile süsleme motifleri açısından benzer özellikler taşır.

Bu kapının koltuk kapısı ile bağlantısını yine çift duvarla arasındaki koridor oluşturur. Bu koridor Hazine-i Hassa Dairesi, Hazine Kapısı, Mefruşat Dairesi, Saltanat Kapısı, Camlı Köşk koridorları istikametinde ilerleyerek Muayede Salonu yanından ana binaya gizli girişi sağlar.

Koltuk Kapısı: Özelliği olmayan, kanatları camlı ahşap bir kapıdır. Koltuk kapısına gelen koridorlu duvarlar sahile dikey inen ve bir yönden Saraya ve diğer yönden Camlı Köşk'e yakın bölümünde ise:

Kuşluk Kapısı: Kuşluk Bahçesi'ne geçişi sağlayan bir servis kapısı niteliğindedir.

Camlı Köşk bağlantısını sağlayan bu çift katlı koridor aynı zamanda duvar görevi yaparak hasbahçe ile kuşluk bahçesini birbirinden ayırır.

Buraya kadar takip ettiğimiz kapı ve duvarlar aynı zamanda gizli geçit niteliğini taşıyordu. Şöyle ki; Hazine-i Hassa Dairesinden hareket eden bir kişi görünmeden Saray'ın Resmi Daire bölümüne kadar gelebilir veya tersi olabilir.

Camlı Köşk'ten itibaren tek sıra halinde ve sahile paralel olarak uzanan duvarlar, Kuşluk ve Harem Bahçeleri arasında birden yükselen bir duvarla dikey olarak kesilir. Kesişmenin başladığı yerden itibaren diğer duvarlara nazaran yüksek olan Harem duvarları, caddeye paralel olarak devam ederek Marangozhane civarında tekrar eski seviyesine iner. İşte bu yüksek duvarlardan kara tarafına yalnız Valide Kapısı açılır.

Valide Kapısı: Dikdörtgen mermer levhaların dekoratif olarak yerleştirilmesiyle hem kemerli hem de yine dikdörtgen yüzeyli bir görünüm elde edilmiştir. İki kanatla açılan bu kapının üzerinde ve alınlığında zarif süslemelere rastlanır. Kemer kilit taşının üzerinde ise madalyon içinde I. Abdülmecit'in tuğrası vardır.

Bu kapıdan sonra saray duvarlarınının devam ettiğini görüyoruz. Bu istikamette konumuzla ilgili son kapı Harem Kapısıdır.

Harem Kapısı: Kesme taşlarla sınırlandırılmış bir dikdörtgen giriştir. Kapı kanatları ahşaptır. Buradan itibaren de kompleksin birimlerinden bugünkü Resim Heykel Müzesi (Veliaht Dairesi), Marmara Üniversitesi (Baltacılar Dairesi), Devlet Malzeme Ofisi (Saray Ahırları), Kaymakamlık (Şehzadeler Harem Dairesi) girişleri ve duvarları devam eder.

Deniz cephesinde ise rıhtıma merdivenlerle inilebilen ajurlu demirden oval konumlu beş tane yalı kapısı vardır. Ortadaki, Büyük Yalı Kapısı veya Saltanat Deniz Kapısı adıyla bilinir. Muayede Salonu'nun tam karşısındadır.

Hepsi taçlı ve ajurlu demir kanatlı olan bu kapılar ise birbirinin aynı olup iki yandan yivli, kompozit başlıklı sütunlarla sınırlandırılmış ve madalyonlu, kartuşlu bitkisel motiflerle süslenmiştir. Kapılar ve aralarındaki süslü payelerde dilimli parmaklıklarla birbirine bağlanmıştır. (YÜCEL, ÖNER ), (Resim 16-17-18).



Resim 16. Hazine Kapısı

Aydınlatma Elemanları: Türkler bahçelerinin belirli yerlerine Japon bahçelerindeki gibi fenerler asmışlardır. Bu fenerler genellikle ahşap ve madenden yapılmıştır. Kandil ve meşaleli olan bu donanmalar 19. yüzyıl ikinci yarısına kadar kullanılmıştır. Daha sonraları elektrik donanmaları kullanılmaya başlanmıştır (ARSEVEN, 1958).



Resim 17- Saltanat Kapısı



Resim 18- Büyük Yalı Kapısı

Bahçe içinde aydınlatma direkleri, geliřigüzel yerleřtirilmeyip tarhların dıř çizgileri boyunca kapı giriřlerine, binaların ön kısımlarına sabit řekilde konulmuřtur. Aydınlatma direklerinin yanısıra rihtim boyunca fenerli babalarda bu amaęla kullanılmıřtır (řekil: 2 ).

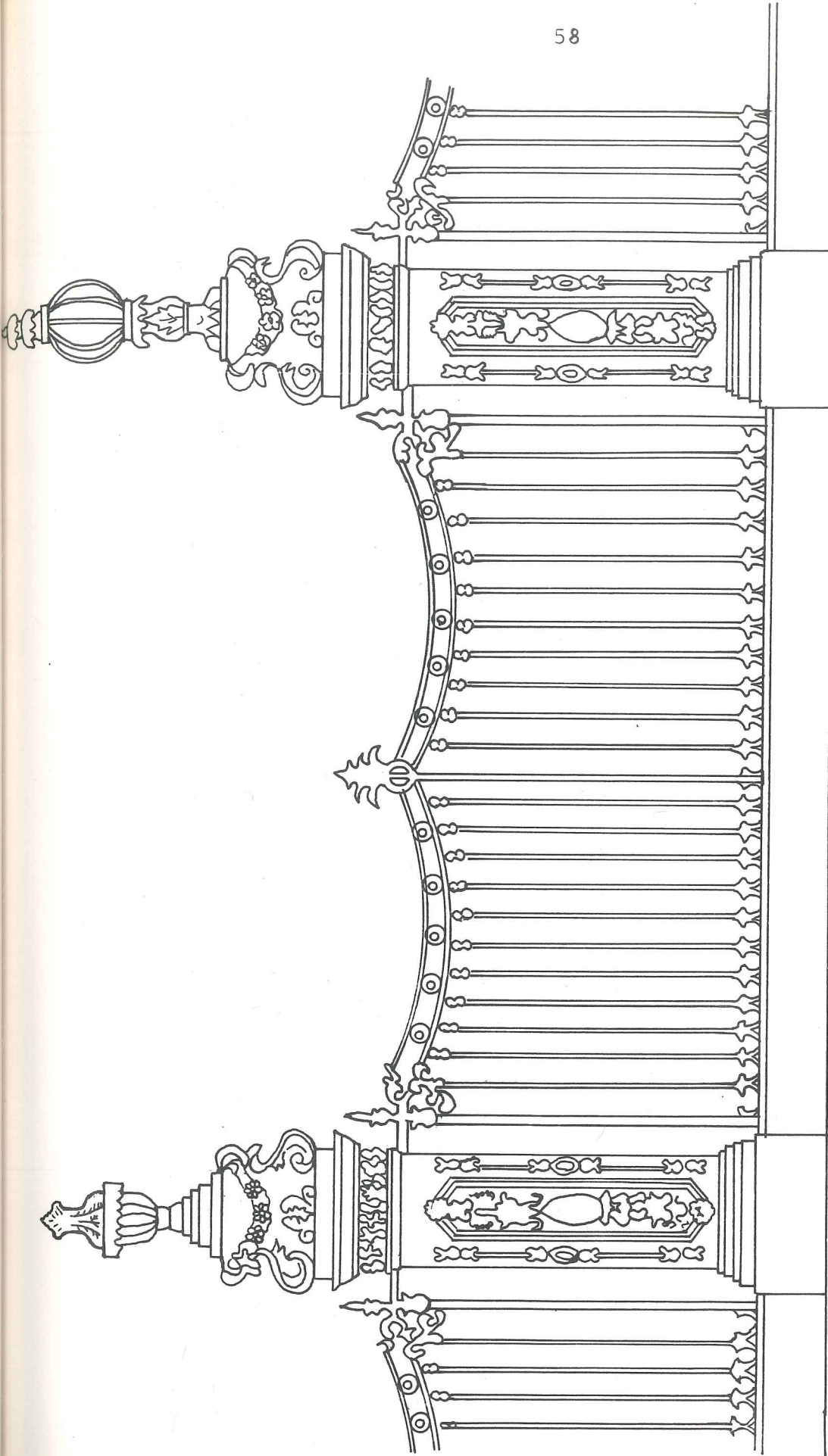
Muayede Salonunun önünde bulunan havagazı ile ęalıřan aydınlatma elemanları daha sonra kaldırılarak ikisi Büyük Kapı önüne, dięer ikisi de 1. Yalı Kapısı önüne konulmuřtur. Onların yerinede vazolar yerleřtirilmiřtir.

1910 yılına kadar aydınlatma için havagazı kullanılmıř, Sultan Reřad zamanında elektrik kullanılmaya bařlanmıřtır. (MEREY, Sözlü).

Günümüzde, Saray bahęesinin uygun görülen bölümlerine aydınlatma üniteleri konularak gece bahęe ve binalar aydınlatılmaktadır. Dolmabahęe Sarayı, yapılan aydınlatma ęalıřmalarıyla geceleri de Boęazięi'ne yansıma olanaęı bulmaktadır (Resim: 19-20-21-22-23).



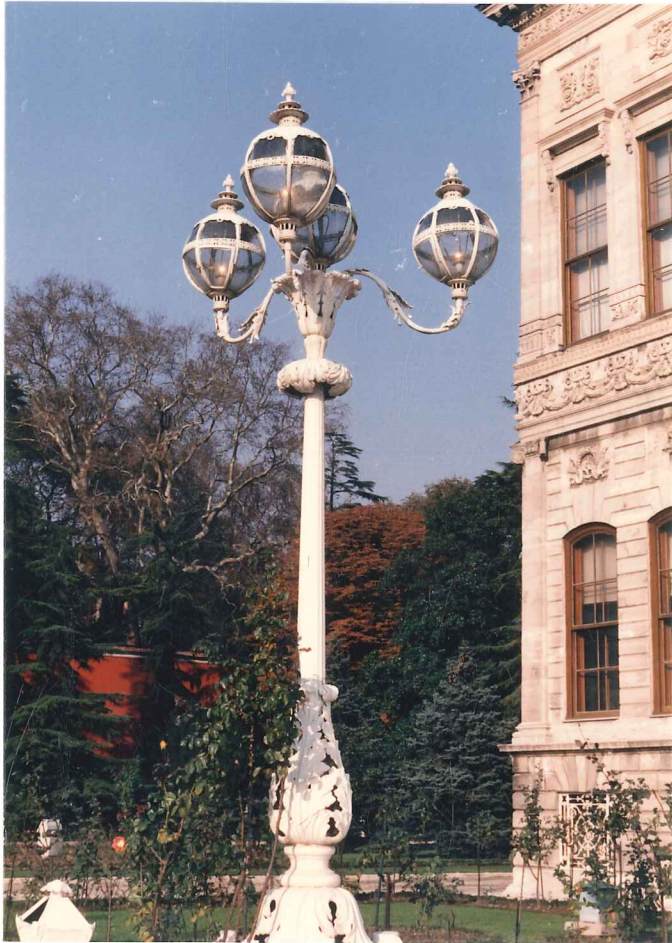
Resim 19- Aydınlatma Direkleri



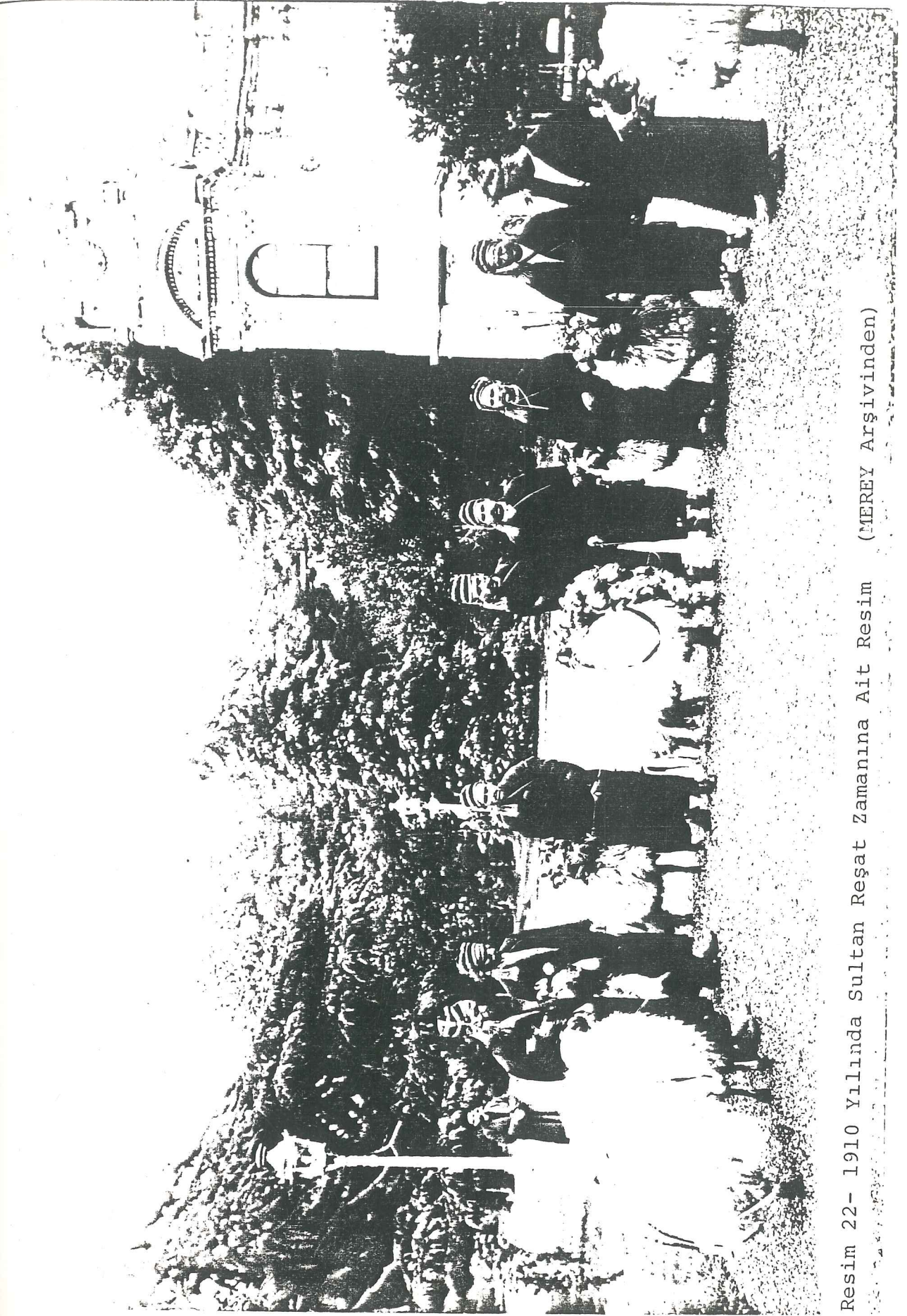
Resim 2. Rıhtım boyunca uzanan Fenerli Babalara Ait Rölöve



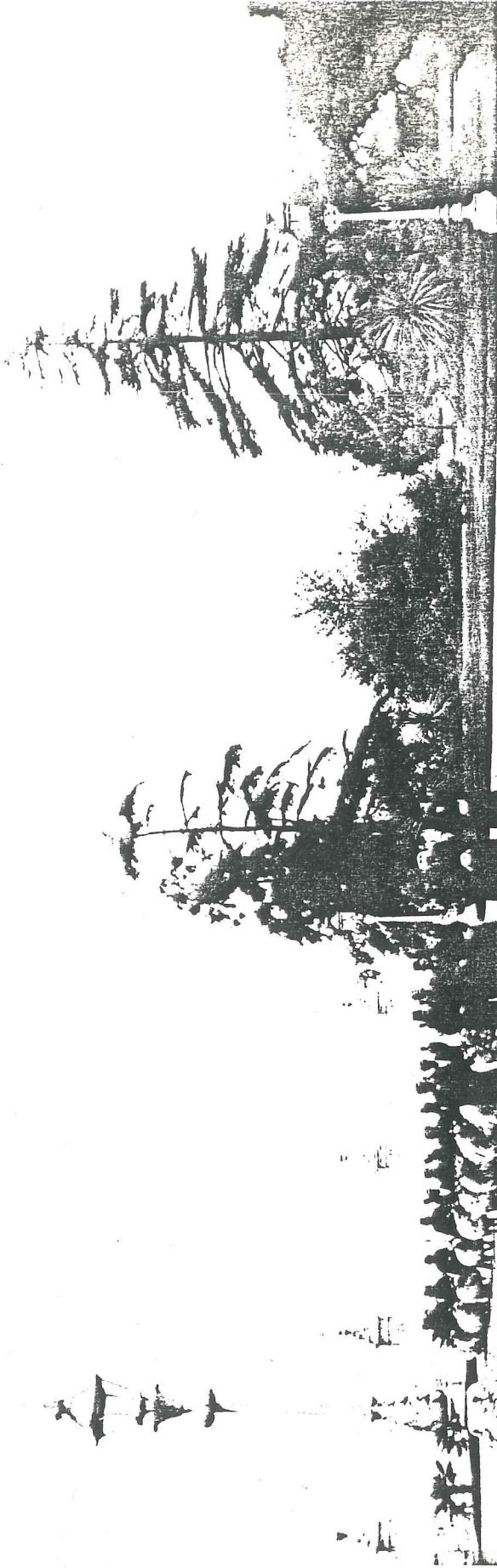
Resim 20- Fenerli  
Babalar



Resim 21- Aydınlatma  
Direkleri



Resim 22- 1910 Yılında Sultan Reşat Zamanına Ait Resim (MEREY Arşivinden)



Havuzlar: Dolmabahçe Sarayı bahçesinde havuzlara büyük ölçüde yer verilmiş olup, hemen her bahçede yuvarlak, elips, informel tipte 3 adeti deniz tarafındaki bahçelerde, 8 adeti de bina ve duvarların çevrelediği bahçelerde bulunmaktadır. Deniz tarafındaki havuzların 3'de informel düzenlenmiş olup, fıskiyeye sahiptir. Alanları yaklaşık olarak Veliaht daire ön bahçesindeki havuzun 11 m<sup>2</sup>, diğer iki havuzun m<sup>2</sup>'leri ise 50 ve 10,5 m<sup>2</sup>'dir.

Selamlık bahçesinde bulunan ortasındaki kaskada sonradan yerleştirilen kuğu şeklindeki fıskiyeleriyle enterasan bir görünüme sahip olan havuzun ilk hali bugünkü kottan 60 cm yükseklikte, çevresi çakıllarla kaplı böbrek şeklinde idi. Daha sonra havuz 1954 yılında Saray Mimarı Hurşit Altuncu zamanında Fatin Uluengin tarafından projelendirilerek, bugünkü halini almıştır (Şekil 3). (MEREY, Sözlü).

Havuzun ortasındaki kaskada sonradan yerleştirilen kuğu, Dolmabahçe Sarayı için düşünülmüş, fakat ilk önce Yıldız Sarayına daha sonra 1968 yılında Harem Bahçesindeki havuza konulmuştur. Nihayet ilk planlamaya uygun olarak şu andaki yerine getirilmiştir. Havuzun çevresindeki mermer kaplı döşeme, ilk önce keşantaşı olarak düşünülmüş, daha sonra mermer kaplanmıştır. (MEREY, Sözlü ), (Resim 24).

Resmi daire arka bahçesinde yer alan havuz informel, Kuşluk bahçesinde bulunan havuz daire, Harem bahçesindeki oval, Veliaht Daire arka bahçesindeki havuz daire şeklinde olup, hepsi fıskiyelidir. Hareket köşklerinde bulunan havuzlar ise informel olarak düzenlenmiştir. Mefruşat dairesindeki havuz ise daire şeklinde olup, fıskiyelidir. (Resim 25-26-27-28-29-30-31-32-33). (Ek:4).

Yollar: Bahçeyi muhtelif parçalara bölen, önemli noktaları birbirine bağlayan ve gezinti imkanı sağlayan en önemli sirkülasyon elemanı yollardır (PAMAY, 1979).



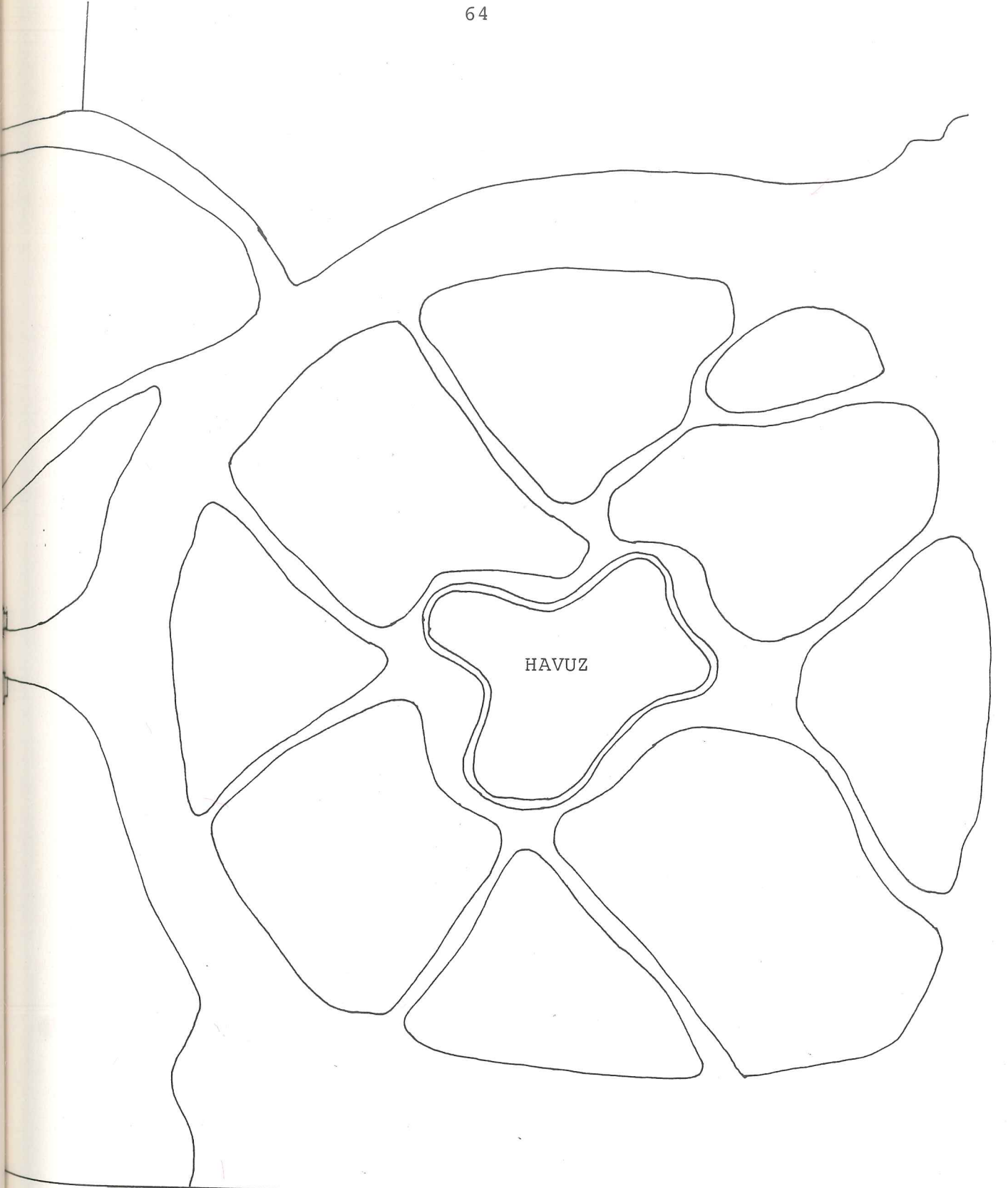
Resim 24- Kuşulu Havuz

Yollar bağlayıcı, ayırıcı ve hareket edici özelliğe sahiptir. Çeşitli yapı elemanlarını birbirine bağlarken, planlama sırasında kullanım amacına hizmet edecek genişlikte düzenlenirler (TANRIVERDİ, 1975). Bu arada kullanım amacına göre de yolların döşeme elemanları farklılık gösterir.

"Dolmabahçe Sarayı bahçesinde sirkulasyonu sağlayan yollar genellikle çakıl-kum karışımı olup, malzeme Riva Deresinden getirilmiş Bozhane kumudur. Kumun dişli olanı tercih edilmiştir.

Hasbahçe, deniz tarafındaki bahçeler, Resmi Daire arka bahçesi, Harem bahçesi, Velihaht Dairesi arka bahçesindeki yollar bu malzeme ile döşenmiştir.

Velihaht dairesi ile Harem dairesi arasındaki denizden karaya doğru devam eden yol ise Arnavut Kaldırımı ile döşenmiştir. Hareket Köşkleri ile Harem Dairesi geçişini sağlayan yol yine aynı malzeme ile kaplıdır (MEREY, Sözlü)."



Şekil 3- Selamlık Bahçesinde Yeralan Kuşulu Havuzun İlk Hali



Resim 25- Eski Mefruşat Dairesi Bahçesinde Yeralan Havuz



Resim 26- Resmi Daire Arka Bahçesinde Yeralan Havuz



Resim 27- Kuşluk Bahçesinde Yeralan Havuz



Resim 28- Harem Bahçesinde Yeralan Havuz



Resim 29- Deniz Tarafındaki Bahçede Yeralan Informel Havuz



Resim 30- Deniz Tarafındaki Bahçelerde Yeralan Informel Havuz



Resim 31- Veliht Daire Arka Bahçesinde Yeralan Havuz



Resim 32- Hareket Köşkleri Bahçesinde Yeralan Havuz



Resim 33- Hareket Köşkleri Bahçesinde Yeralan Havuz

"Kuşluk Bahçesinde ki yollarda sıkıştırılmış topraktır. Padişahların kuş seslerini dinleyerek dinlendikleri Kuşluk Köşkünün etrafı ise Malta taşı ve Kandıra Gresli ile kaplı olduğu söylenmektedir. Şu anda çakılla kaplı bulunmaktadır.

Mabeyn Bahçesindeki havuzun çevresindeki gezinti yolları tokmaklanarak sıkıştırılmış Podima çakıllı idi. Şu anda ise bu yollar kaldırılarak sadece ana yol bırakılarak mermer döşenmiştir.

Hazine Kapısı önündeki ana giriş yolu ve meydan asfalt ile kaplıdır. Hazine Kapısı önünde Dolmabahçe Camii yönünde, ana girişle ayrılan iki bahçe kesimindeki yollar parke döşelidir." (MEREY, Sözlü)

### 6.3. BİTKİSEL MATERİYAL

Günümüze kadar gelen saraylar, genellikle mimari stillerini koruyabildikleri halde çevreleri yani bahçeleri canlı elemanları içerdikleri için süreç içinde değişikliğe uğrayarak ilk durumlarını muhafaza edememişlerdir. Oysa, bahçeler zaman içerisinde bozulmadan günümüze kadar gelebilmeleri halinde bir değer taşımaktadırlar. Bu nedenle, Dolmabahçe Saray bahçesinin rölövesinin çıkarılma çalışması yapılmıştır. Yalnız bahçenin bitki materyali bakımından bugünkü durumunu ortaya koymadan önce, bugüne kadar olan gelişmeleri ortaya koymak, geçmişle bugün arasında bağlantı kurmamız açısından faydalı olacaktır.

"3. Ahmet'ten önce bahçeler kendi kullanım şekillerimize göre düzenlenmiştir. Meselâ; birinci avluda toplanılacağından, yer kaplamaması için çiçek dikilmemiş, tarhlar yapılmamıştır. 3. Ahmet, Fransız Konsolosluğunun bahçe tazmini bizzat giderek, gördükten sonra bahçeler Fransız etkisinde kalmış ve bahçecilik alanında yabancı etkileri Türkiye'ye yabancı bahçe ustalarının getirilmesiyle başlamıştır. İlk kez 1724'de Fransız elçisi ve Damat İbrahim Paşa'nın dostu olan Morquis de Bonnac'ın Fransız bahçelerini övmesi üzerine getirtilen yabancı uzmanlar, yabancı etkilerini de beraberinde getirmişlerdir. (Sanat Ansiklopedisi, 1943). Binaelleyh sarayın bahçesinde yabancı bitki türleri yetiştirilmiş ve bahçede Abdülmecid devrinde bahçıvanbaşı olan Alman Sester ile yardımcıları yine Alman Fritz Vensel ve Koch Monika çalışmışlardır. Yine 25 Mart 1882 yılında tutulan listede de bahçede yabancı bahçıvanların çalıştığını ortaya koymaktadır (Liste 1). Getirilen Rum, İtalyan, Fransız, Alman bahçıvanlarının bahçelerimizin tertiplerinde ve çiçek zevklerimizde etkileri büyük olmuştur. İngiltere'den, Fransız İtalya'dan çiçek tanzimleri, fidanlar getirilmiştir. Bahçıvanbaşı Deroin tarafından Olean kentinden alınan fidanlar, çiçekler.

LİSTE I

MAAŞI	HİZMETİ	İSMİ	PEDERİNİN İSMİ	MEMLEKETİ	DOĞUM SENESİ
5000	SERBAHÇIVAN	ESLEFKALB	KALB	ALMANYA	1241
2000	" KALFASI	VINHOLT	OGUST HAHRIA	RUSYA	1259
2000	" "	ROMBO	LUMİÇ ISFANCIYAS	İTALYA	1255
2000	SERBAHÇIVAN	MITRO	CORCI LUBANOVIÇ	DALMAÇYA	1252
2000	" KALFASI	ISTRABI	İSTAVZI KALYANÜ	SAKIZ KAPOZ	1255
1500	" SANISI	RAMAZAN AĞA	İSMAIL	İSKODRA KRANBE	1260
1110	" "	HACI BEKİR	BEKİR	" "	1237
800	" MUAVİNİ	LUKA	İSTAVZI	KALBAZI SAKIZ	1262
600	SERBAHÇIVAN	DİMİSTOKLI	DİMİTRİ	VAMPERİ	1262
4000	" "	DERUVA	DEROİ	-	1258
1500	SERONBAŞI	ÖMER AĞA	MUSTAFA RAŞİT SAKALLIZADE	ANKARA-KAYSERİ	1247
1000	" "	HÜSEYİN MUSA	RAMAZAN	İSKODRA	1247
1000	" "	ABDULLAH AĞA	MUSTAFAKEMALZADE	BOYABAD	1262
1000	" "	RÜSTEM AĞA	İSKODRA	BOR	1245
1000	" "	NİKOLİ	YANKO	SAKIZ	1240

Çiçek Şeftalisi, Ağaç Şakayıkı, Kırmızı Şebboy, Ortanca, Harem için Lavanta, Küpe çiçeği, Sardunya, Taflan, Menekşe, Çam ağacı tohumlar...

Bahçıvanbaşı Mösyö Romeo tarafından İtalya'dan Camelia ve kamyş ağaçları getirilmiştir.

1384 yılında Bahçıvanbaşı Mimico'nun Avrupa'dan getirdiği fidanlar arasında, Sardunya, Petonia, Kırmızı Gül, Küpe, Ortanca, kırmızı, beyaz Begonya yer almaktadır (SARAY ARŞİVİ)."

Bununla birlikte dışarıdan getirilen fidanlarla ilgili 1902-1905-1906 tarihleri itibariyle düzenlenmiş faturalar da bize o zamanda kullanılmış türler hakkında bilgi vermektedir. (SARAY ARŞİVİ) Bu faturalar Ek 1'de sunulmuştur.

1967 yılında Ziraat Y. Mühendisi Ekren Gürenli ve Yüksek Mimar -Arkeolog Lemi Merey tarafından Dolmabahçe Sarayı bahçesinde bulunan bitki türlerinin sayımı yapılarak bir liste çıkarılmıştır. Bazı düzeltmeler yapılarak, oradan aktarılmıştır. (LİSTE 2)

Milli Saray bahçelerinin restorasyonu ile ilgili 1978 yılında Prof.Dr.Yüksel ÖZTAN, Prof.Dr.Gönül A.EVYAPAN, Ziraat Y. Mühendisi Ekrem GÜRENLİ tarafından hazırlanan, ön etüd raporu ile konunun önemi ortaya konularak, saray bahçesinin plantasyon projesi çizilmiştir. Çizilen proje dikkate alınarak, projede yer alan türlere ait 1978 bitki sayımı çıkarılmıştır. (LİSTE 2)

Dolmabahçe Sarayı bahçesi için daha önce 1978 yılında yapılmış olan bitki restorasyon projesinde yer alan ağaçların yerleri ve isimlerinin, bugünkü durum ile farklılık göstermesi nedeniyle bahçenin bitkisel materyal ve parseller açısından bir rölövesinin yapılmasına gerek duyulmuştur.

Buna istinaden, bu bölümde; Dolmabahçe Saray bahçesinde yer alan bitkilerin gövde çapları, tepe çapları, türlerin latince isimleri, adetleri saptanarak liste çıkarılmıştır. Bu bilgilerin ışığı altında 1/1.000 ölçeğe Bitki Dağılım Rölövesi çizilmiştir (LİSTE 3- EK-3).Çıkarılan listeye göre:

Bahçede 241 ibreli, 204 yapraklı ağaç olmak üzere toplam 445 adet ağaç bulunmaktadır. Bunlar dışında *Pyracantha coccinea*, *Buxus sempervirens*, *Cryptomeria japonica*, *Nerium oleander*, *Aucuba*, *Calycanthus*, *Cydonia japonica*, Agav yer almaktadır. Bahçede 24 yapraklı, 14 ibreli tür mevcuttur. *Podocarpus koraiana*, *Araucaria imbricata*, *Cunninghamia lanceolata* olmak üzere 5 adet yabancı menşeli türler bulunmaktadır.

Bahçede bulunan tüm ağaçların tepe ve gövde çapları ölçülmüştür. Ağaçların gövde çaplarını ölçmek suretiyle, ağacın tahmini yaşı hakkında bilgi edinilmiştir. Bitkilerin yaşları, bonitet, iklim, türün özelliklerine göre geniş ya da dar olarak oluşan yıllık halkaların adetinden ortaya çıkmaktadır. Dolayısıyla ağacın gerçek yaşı, gövdeye sokulan kalem burgularla alınan kalemlerin üzerindeki yıllık halkaların sayısından anlaşılmaktadır. Fakat, Sarayın bahçesindeki tüm ağaçlara burgu sokma olanağımız olmadığı için, gövde çaplarının ölçümü yolu ile tahminde olsa ağaçların yaşları saptanarak dikim dönemleri hakkında bilgi edinilmiştir. Belirlenen dikim dönemleri Cumhuriyet öncesi ve sonrası olarak iki grup halinde ele alınmıştır. Böylece bahçenin, bu dönemler içerisindeki bitki varlığı değişimi hakkında bilgi edinmiş olacağız. Bunların yanısıra 1978 ve 1967 yıllarında yapılan bitki sayımları ile 1986 yılı sayımları karşılaştırılarak yeni dikilen ya da kesilen, yok olan ağaçlar hakkında bilgi edinilmiştir (LİSTE 2).

## YAPRAKLI TÜRLER

LİSTE: 2

TÜRÜN ADI	YIL 1967	YIL 1978	YIL 1986
<i>Magnolia grandiflora</i>	51	54	53
<i>Sophora Japonica</i> var <i>pendula</i>	6	6	3
<i>Aesculus hippocastanum</i>	9	5	10
<i>Ulmus Spp</i>	1	1	1
<i>Tilia argentea</i>	31	31	28
<i>Laurus nobilis</i>	1	6	8
<i>Prunus laurocerasus</i>	3	-	1
<i>Platanus orientalis</i>	3	31	38
<i>Catalpa bignonioides</i>	3	-	-
<i>Juglans regia</i>	3	4	3
<i>Laburnum vulgare</i>	1	-	1
<i>Diospyros kaki</i>	1	2	2
<i>Gleditschia triacanthos</i>	2	2	-
<i>Salix alba</i>	2	1	5
<i>Acacia dealbata</i>	-	1	-
<i>Fagus silvatica</i>	-	1	1
<i>Aesculus carnea</i>	-	2	2
<i>Ficus carica</i>	5	6	1

## YAPRAKLI TÜRLER

TÜRÜN ADI	YIL 1967	YIL 1978	YIL 1986
Lagerstroemia indica	-	8	14
Celtis australis	-	1	1
Castanea vesca	-	2	-
Paulownia tomentosa	-	2	1
Populus balsamifera	-	1	1
Ligustrum Japonica	-	35	23
Populus alba	-	4	1
Fraxinus excelsior	-	1	-
Morus alba	-	1	-
Salix caprea	-	-	2
Magnolia soulangeana	-	4	3
Acer platanoides	-	-	1
TOPLAM	122	212	204

## İBRELİ TÜRLER

TÜRÜN ADI	YIL 1967	YIL 1978	YIL 1986
<i>Abies bornmülleriana</i>	-	2	2
<i>Chamaerops excelsa</i>	32	25	53
<i>Pinus pinea</i>	12	7	12
<i>Cedrus libani</i>	1	2	2
<i>Cedrus deodora</i>	79	77	74
<i>Picea pungens</i>	17	23	24
<i>Sequoia sempervirens</i>	2	2	2
<i>Podocarpus koraiana</i>	1	1	1
<i>Picea excelsa</i>	16	9	6
<i>Taxus baccata</i>	16	23	35
<i>Cup. sempervirens</i>	2	1	1
<i>Araucaria imbricata</i>	7	3	2
<i>Thuja gigantea</i>	4	1	2
<i>Pinus maritima</i>	10	3	3
<i>Pinus nigra</i>	1	13	6
<i>Abies pinsapo</i>	6	1	-
<i>Cedrus atlantica</i>	-	2	3
<i>Cunninghamia lanceolata</i>	-	2	2



## BİTKİ TÜRLERİ - ÖLÇÜMLERİ - DİKİM DÖNEMLERİ

LİSTE: 3

AĞAÇ NO	AĞAÇ CİNSİ (LATİNCE)	TEPE ÇAPI (m)	GÖVDE ÇAPI (cm)	CUMHURİYET ÖNCESİ	CUMHURİYET SONRASI
1	PLATANUS ORIENTALIS	6	65	x	
2	" "	6	65	x	
3	" "	6	54		x
4	" "	6	74	x	
5	" "	5	46		x
6	ULMUS SPP.	5	62	x	
7	PLATANUS ORIENTALIS	4,5	55		x
8	" "	4,5	45		x
9	" "	4,5	62	x	
10	" "	6	54		x
11	" "	6	66	x	
12	" "	6	64	x	
13	" "	7	65	x	
14	" "	6	73	x	
15	" "	7	52		x
16	" "	7,5	62	x	
17	" "	6	56		x
18	" "	6	52		x

## BİTKİ TÜRLERİ - ÖLÇÜMLERİ - DİKİM DÖNEMLERİ

AĞAÇ NO	AĞAÇ CİNSİ (LATİNCE)	TEPE ÇAPI (m)	GÖVDE ÇAPI (cm)	CUMHURİYET ÖNCESİ	CUMHURİYET SONRASI
19	PLATANUS ORIENTALIS	4,5	43		x
20	" "	6	61		x
21	" "	6	58		x
22	" "	6	65	x	
23	" "	6	64	x	
24	" "	6	61		x
25	" "	6	41		x
26	MAGNOLIA GRANDIFLORA	6	51		x
27	LIGUSTRUM JAPONICA	4,5	20		x
28	MAGNOLIA GRANDIFLORA	10	52		x
29	PLATANUS ORIENTALIS	4,5	55		x
30	CEDRUS DEODORA	12.5	75	x	
31	" "	10	70	x	
32	" "	8	51		x
33	TAXUS BACCATA	2.5	-		x
34	PINUS NIGRA	3,5	31		x
35	" "	3,5	31		x
36	PICEA EXCELSA	4,5	30		x

## BİTKİ TÜRLERİ - ÖLÇÜMLERİ - DİKİM DÖNEMLERİ

AĞAÇ NO	AĞAÇ CİNSİ (LATİNCE)	TEPE ÇAPI (m)	GÖVDE ÇAPI (cm)	CUMHURİYET ÖNCESİ	CUMHURİYET SONRASI
37	PICEA EXCELSA	4,5	30		x
38	CEDRUS DEODORA	12	73	x	
39	" "	9	86	x	
40	MAGNOLIA GRANDIFLORA	12	100	x	
41	PINUS STROBUS	9	51		x
42	" "	9	51		x
43	" "	8	48		x
44	MAGNOLIA GRANDIFLORA	15	150	x	
45	PINUS NIGRA	6	57		x
46	CEDRUS DEODORA	7	57		x
47	PINUS NIGRA	6	57		x
48	TAXUS BACCATA	3	-		x
49	CEDRUS DEODORA	11	91	x	
50	" "	12,5	75	x	
51	MAGNOLIA GRANDIFLORA	7	38		x
52	" "	10	44		x
53	TAXUS BACCATA	7,5	48		x
54	CEDRUS DEODORA	12,5	73	x	

## BİTKİ TÜRLERİ - ÖLÇÜMLERİ - DİKİM DÖNEMLERİ

AĞAÇ NO	AĞAÇ CİNSİ (LATİNCE)	TEPE ÇAPI (m)	GÖVDE ÇAPI (cm)	CUMHURİYET ÖNCESİ	CUMHURİYET SONRASI
55	PLATANUS ORIENTALIS	15	76	x	
56	PINUS PINEA	7.5	38		x
57	" "	7.5	45		x
58	" "	7	36		x
59	PLATANUS ORIENTALIS	5	53		x
60	" "	5	50		x
61	PINUS PINEA	7	24		x
62	PLATANUS ORIENTALIS	6	49		x
63	PINUS PINEA	7	24		x
64	PLATANUS ORIENTALIS	6	64	x	
65	" "	6	67	x	
66	" "	6	67	x	
67	" "	9	67	x	
68	SOPHORA JAPONICA VAR. PENDULA	6	77	x	
69	MAGNOLIA GRANDIFLORA	5	42		x
70	CEDRUS DEODORA	4	9		x
71	AESCLUSUS CARNEA	10	59		x
72	MAGNOLIA GRANDIFLORA	8	36		x

## BİTKİ TÜRLERİ - ÖLÇÜMLERİ - DİKİM DÖNEMLERİ

AĞAÇ NO	AĞAÇ CİNSİ (LATİNCE)	TEPE ÇAPI (m)	GÖVDE ÇAPI (cm)	CUMHURİYET ÖNCESİ	CUMHURİYET SONRASI
73	CEDRUS DEODORA	3	15		x
74	" "	3	15		x
75	" "	3	19		x
76	" "	3	19		x
77	MAGNOLIA GRANDIFLORA	7	74	x	
78	FAGUS SILVATICA VAR. ATROPURPUREA	15.5	91	x	
79	MAGNOLIA GRANDIFLORA	8	48		x
80	TAXUS BACCATA	7	61		x
81	CEDRUS DEODORA	4	15		x
82	" "	4	19		x
83	" "	4	15		x
84	" "	4	15		x
85	" "	4	15		x
86	" "	4	15		x
87	" "	4	15		x
88	" "	4	15		x
89	" "	4	16		x
90	" "	4	17		x

## BİTKİ TÜRLERİ - ÖLÇÜMLERİ - DİKİM DÖNEMLERİ

AĞAÇ NO	AĞAÇ CİNSİ (LATİNCE)	TEPE ÇAPI (m)	GÖVDE ÇAPI (cm)	CUMHURİYET ÖNCESİ	CUMHURİYET SONRASI
91	CEDRUS DEODORA	4	15		x
92	" "	4	15		x
93	" "	4	16		x
94	" "	4	16		x
95	" "	4	16		x
96	" "	4	21		x
97	" "	8	27		x
98	MAGNOLIA GRANDIFLORA	14	67	x	
99	THUJA GIGENTEA	3.5	32		x
100	SALIX ALBA VAR.PENDULA	4.5	31		x
101	" "	4	31		x
102	" "	6	41		x
103	CEDRUS DEODORA	9	83	x	
104	MAGNOLIA GRANDIFLORA	7	54		x
105	LAURUS NOBILIS	7	15		x
106	TAXUS BACCATA	6	38		x
107	PICEA PUNGENS VAR. ARGENTEA	8	68	x	
108	SEQUOIA SEMPERVIRENS	5	68	x	

## BİTKİ TÜRLERİ - ÖLÇÜMLERİ - DİKİM DÖNEMLERİ

AĞAÇ NO	AĞAÇ CİNSİ (LATİNCE)	TEPE ÇAPI (m)	GÖVDE ÇAPI (cm)	CUMHURİYET ÖNCESİ	CUMHURİYET SONRASI
109	PICEA PUNGENS VAR. GLAUCA PENDULA	5	40		x
110	PICEA PUNGENS VAR. ARGENTEA	5	40		x
111	MAGNOLIA GRANDIFLORA	6	20		x
112	PICEA PUNGENS VAR. ARGENTEA	4.5	47		x
113	PODOCARPUS KORAIANA	8	25		x
114	PICEA PUNGENS VAR. ARGENTEA	4	22		x
115	" "	4.5	22		x
116	MAGNOLIA GRANDIFLORA	15	76	x	
117	PICEA PUNGENS VAR. ARGENTEA	4	20		x
118	" "	7	38		x
119	" "	7	41		x
120	TAXUS BACCATA	3	-		x
121	PICEA PUNGENS VAR. GLAUCA PENDULA	6	43		x
122	" "	5	40		x
123	" "	3	24		x
124	" "	6	29		x
125	" "VAR. ARGENTEA	6	35		x
126	MAGNOLIA GRANDIFLORA	10	57		x

## BİTKİ TÜRLERİ - ÖLÇÜMLERİ - DİKİM DÖNEMLERİ

AĞAÇ NO	AĞAÇ CİNSİ (LATİNCE)	TEPE ÇAPI (m)	GÖVDE ÇAPI (cm)	CUMHURİYET ÖNCESİ	CUMHURİYET SONRASI
127	PINUS PINEA	9	57		x
128	" "	14	86	x	
129	MAGNOLIA GRANDIFLORA	4.5	20		x
130	CEDRUS LIBANI	4.5	20		x
131	AESCLUSUS CARNEA	15	86	x	
132	MAGNOLIA GRANDIFLORA	7	31		x
133	" "	7	27		x
134	" "	7	47		x
135	SOPHORA JAPONICA VAR. PENDULA	7	54		x
136	MAGNOLIA GRANDIFLORA	7	21		x
137	" "	6	40		x
138	SOPHORA JAPONICA VAR. PENDULA	6	73	x	
139	MAGNOLIA GRANDIFLORA	12	51		x
140	PICEA EXCELSA	5	27		x
141	" "	6	24		x
142	" "	6	22		x
143	" "	5	20		x
144	MAGNOLIA GRANDIFLORA	11	53		x

## BİTKİ TÜRLERİ - ÖLÇÜMLERİ - DİKİM DÖNEMLERİ

AĞAÇ NO	AĞAÇ CİNSİ (LATİNCE)	TEPE ÇAPI (m)	GÖVDE ÇAPI (cm)	CUMHURİYET ÖNCESİ	CUMHURİYET SONRASI
145	MAGNOLIA GRANDIFLORA	4.5	30		x
146	CEDRUS ATLANTICA	12	35		x
147	" "	11	38		x
148	ARAUCARIA IMRICATA	4.5	31		x
149	MAGNOLIA GRANDIFLORA	5	30		x
150	CHAMAEROPS EXCELSA	3.5	81	x	
151	" "	3.5	84	x	
152	CEPHALATAXUS DRUPACEA	4.5	-		x
153	" "	4	30		x
154	CEDRUS DEODORA	14	56		x
155	" LIBANI	7.5	24		x
156	PICEA PUNGENS VAR. ARGENTEA	5	31		x
157	" "	4	24		x
158	CEDRUS DEODORA	14	89	x	
159	" "	9	28		x
160	" "	4.5	21		x
161	MAGNOLIA GRANDIFLORA	8	51		x
162	PINUS STROBUS	8	47		x

## BİTKİ TÜRLERİ - ÖLÇÜMLERİ - DİKİM DÖNEMLERİ

AĞAÇ NO	AĞAÇ CİNSİ (LATİNCE)	TEPE ÇAPI (m)	GÖVDE ÇAPI (cm)	CUMHURİYET ÖNCESİ	CUMHURİYET SONRASI
163	PINUS STROBUS	6	25		x
164	MAGNOLIA GRANDIFLORA	10	40		x
165	CEDRUS DEODORA	10	69	x	
166	" "	11	57		x
167	PICEA PUNGENS VAR. ARGENTEA	4.5	24		x
168	" "	4	24		x
169	SALIX CAPREA	3	21		x
170	" "	3	24		x
171	CEDRUS DEODORA	6	30		x
172	CUNNINGHAMIA LANCEOLATA	12	49-49 50		x
173	MAGNOLIA GRANDIFLORA	8.5	59		x
174	ARAUCARIA IMRICATA	8	53		x
175	PICEA PUNGENS VAR. ARGENTEA	4.5	40		x
176	" "	4.5	35		x
177	MAGNOLIA SOULANGEANA	9	91	x	
178	" GRANDIFLORA	12.5	45		x
179	CUNNINGHAMIA LANCEOLATA	7.5	53		x
180	PICEA PUNGENS VAR. ARGENTEA	5.5	38		x

## BİTKİ TÜRLERİ - ÖLÇÜMLERİ - DİKİM DÖNEMLERİ

AĞAÇ NO	AĞAÇ CİNSİ (LATİNCE)	TEPE ÇAPI (m)	GÖVDE ÇAPI (cm)	CUMHURİYET ÖNCESİ	CUMHURİYET SONRASI
181	PINUS PINEA	6	46		x
182	" "	8	49		x
183	" "	5	35		x
184	MAGNOLIA GRANDIFLORA	12.5	73	x	
185	" "	5	27		x
186	THUJA GIGENTEA	9.5	41		x
187	CEDRUS DEODORA	12.5	83	x	
188	AESCULUS HIPPOCASTANUM	12.5	78	x	
189	MAGNOLIA GRANDIFLORA	7.5	41		x
190	TAXUS BACCATA	6	-		x
191	CEDRUS DEODORA	4	27		x
192	" "	4	21		x
193	" "	4	27		x
194	" "	4	25		x
195	ABIES BORNMULLERIANA	3	6		x
196	CEDRUS DEODORA	4	25		x
197	" "	4	17		x
198	" "	4	13		x

## BİTKİ TÜRLERİ - ÖLÇÜMLERİ - DİKİM DÖNEMLERİ

AĞAÇ NO	AĞAÇ CİNSİ (LATİNCE)	TEPE ÇAPI (m)	GÖVDE ÇAPI (cm)	CUMHURİYET ÖNCESİ	CUMHURİYET SONRASI
199	CEDRUS DEODORA	4	17		x
200	" "	4	21		x
201	" "	4	21		x
202	" "	4	35		x
203	" "	4	27		x
204	" "	4	30		x
205	MAGNOLIA GRANDIFLORA	8	25		x
206	" "	9	101	x	
207	" "	10	56		x
208	LAURUS NOBILIS	9	25		x
209	" "	8	29		x
210	TILIA ARGENTEA	12	101	x	
211	PAULOWNIA TOMENTOSA	12.5	57		x
212	JUGLANS REGIA	15	75	x	
213	LAURUS NOBILIS	11	22-22 22		x
214	AESCLUSUS HIPPOCASTANUM	12.5	86	x	
215	LIGUSTRUM JAPONICA	6	25		x
216	TILIA ARGENTEA	8	38		x

## BİTKİ TÜRLERİ - ÖLÇÜMLERİ - DİKİM DÖNEMLERİ

AĞAÇ NO	AĞAÇ CİNSİ (LATİNCE)	TEPE ÇAPI (m)	GÖVDE ÇAPI (cm)	CUMHURİYET ÖNCESİ	CUMHURİYET SONRASI
217	TILIA ARGENTEA	7.5	40		x
218	" "	7	42		x
219	" "	6	38		x
220	" "	6	38		x
221	" "	6	48		x
222	" "	6	48		x
223	" "	6	41		x
224	" "	6	38		x
225	" "	6	35		x
226	" "	6	43		x
227	" "	6	46		x
228	" "	6	39		x
229	" "	12	118	x	
230	AESCULUS HIPPOCASTANUM	11	70	x	
231	" "	14	51		x
232	" "	14	69	x	
233	" "	12	52		x
234	TAXUS BACCATA	7	47		x

## BİTKİ TÜRLERİ - ÖLÇÜMLERİ - DİKİM DÖNEMLERİ

AĞAÇ NO	AĞAÇ CİNSİ (LATİNCE)	TEPE ÇAPI (m)	GÖVDE ÇAPI (cm)	CUMHURİYET ÖNCESİ	CUMHURİYET SONRASI
235	PINUS STROBUS	9	57		x
236	TAXUS BACCATA	8	51		x
237	CELTIS AUSTRALIS	20	108	x	
238	PLATANUS ORIENTALIS	22.5	146	x	
239	TAXUS BACCATA	7	45		x
240	MAGNOLIA GRANDIFLORA	9	35		x
241	LAURUS NOBILIS	9	22		x
242	TAXUS BACCATA	12.5	69	x	
243	MAGNOLIA GRANDIFLORA	11	47		x
244	TAXUS BACCATA	6	49		x
245	TILIA ARGENTEA	7.5	88	x	
246	" "	7.5	81	x	
247	" "	7.5	75	x	
248	AESCLUSUS HIPPOCASTANUM	11	78	x	
249	CEDRUS DEODORA	3	16		x
250	" "	3	24		x
251	" "	3	24		x
252	" "	3	19		x

## BİTKİ TÜRLERİ - ÖLÇÜMLERİ - DİKİM DÖNEMLERİ

AĞAÇ NO	AĞAÇ CİNSİ (LATİNCE)	TEPE ÇAPI (m)	GÖVDE ÇAPI (cm)	CUMHURİYET ÖNCESİ	CUMHURİYET SONRASI
253	CEDRUS DEODORA	3	16		x
254	" "	3	19		x
255	AESCULUS HIPPOCASTANUM	15	96	x	
256	TILIA ARGENTEA	7.5	76	x	
257	PLATANUS ORIENTALIS	15	102	x	
258	AESCULUS HIPPOCASTANUM	20	97	x	
259	TILIA ARGENTEA	8	49		x
260	" "	7.5	72	x	
261	" "	7.5	73	x	
262	CEDRUS DEODORA	8	72	x	
263	TAXUS BACCATA	10	46		x
264	JUGLANS REGIA	10	52		x
265	CUPRESSUS SEMPERVIRENS	3	47		x
266	PINUS MARITIMA	4	24		x
267	" "	4	7		x
268	" "	4	24		x
269	MAGNOLIA GRANDIFLORA	7	35		x
270	" "	6	54		x

## BİTKİ TÜRLERİ - ÖLÇÜMLERİ - DİKİM DÖNEMLERİ

AĞAÇ NO	AĞAÇ CİNSİ (LATİNCE)	TEPE ÇAPI (m)	GÖVDE ÇAPI (cm)	CUMHURİYET ÖNCESİ	CUMHURİYET SONRASI
271	MAGNOLIA GRANDIFLORA	6	44		x
272	" "	5	51		x
273	" "	5	57		x
274	" "	6	58		x
275	CEDRUS DEODORA	4.5	6		x
276	" "	8	33		x
277	TAXUS BACCATA	6	25		x
278	" "	9	48		x
279	PICEA PUNGENS VAR. ARGENTEA	5	35		x
280	CEDRUS DEODORA	7.5	31		x
281	" "	6	27		x
282	" "	3	14		x
283	LAURUS NOBILIS	6	22		x
284	POPULUS BALSAMIPERA	7	61		x
285	JUGLANS REGIA	10	31		x
286	CEDRUS DEODORA	4	14		x
287	" "	5	14		x
288	" "	3	16		x

## BİTKİ TÜRLERİ - ÖLÇÜMLERİ - DİKİM DÖNEMLERİ

AĞAÇ NO	AĞAÇ CİNSİ (LATİNCE)	TEPE ÇAPI (m)	GÖVDE ÇAPI (cm)	CUMHURİYET ÖNCESİ	CUMHURİYET SONRASI
289	CEDRUS DEODORA	3	30		x
290	DIOSPYROS KAKI	10	24		x
291	CEDRUS DEODORA	3	31		x
292	" "	3	28		x
293	PINUS NIGRA	5	49		x
294	" "	3	7		x
295	TAXUS BACCATA	7	27		x
296	MAGNOLIA GRANDIFLORA	7	40		x
297	" "	9	19		x
298	PICEA EXCELSA	7	55		x
299	" SPP.	8	75	x	
300	SEQUOIA SEMPERVIRENS	7.5	64-49 56	x	
301	PICEA PUNGENS VAR, ARGENTEA	6	35		x
302	PICEA EXCELSA	3	19		x
303	LABURNUM VULGARE	3	19		x
304	MAGNOLIA GRANDIFLORA	10	41		x
305	" "	9	31		x
306	CEDRUS DEODORA	11	78	x	

## BİTKİ TÜRLERİ - ÖLÇÜMLERİ - DİKİM DÖNEMLERİ

AĞAÇ NO	AĞAÇ CİNSİ (LATİNCE)	TEPE ÇAPI (m)	GÖVDE ÇAPI (cm)	CUMHURİYET ÖNCESİ	CUMHURİYET SONRASI
307	CEDRUS DEODORA	10	65	x	
308	MAGNOLIA GRANDIFLORA	9	60		x
309	CEDRUS DEODORA	12	67	x	
310	PICEA PUNGENS VAR. ARGENTEA	3.5	25		x
311	MAGNOLIA GRANDIFLORA	7	41		x
312	ABIES BORNMULLERIANA	2	-		x
313	PINUS NIGRA	6	34		x
314	" "	6	35		x
315	LIGUSTRUM JAPONICA	5	30		x
316	" "	5	37		x
317	" "	5	28		x
318	" "	5	30		x
319	" "	5	30		x
320	" "	5	28		x
321	" "	5	27		x
322	" "	5	30		x
323	" "	5	31		x
324	" "	5	30		x

## BİTKİ TÜRLERİ - ÖLÇÜMLERİ - DİKİM DÖNEMLERİ

AĞAÇ NO	AĞAÇ CİNSİ (LATİNCE)	TEPE ÇAPI (m)	GÖVDE ÇAPI (cm)	CUMHURİYET ÖNCESİ	CUMHURİYET SONRASI
325	LIGUSTRUM JAPONICA	5	28		x
326	" "	5	30		x
327	" "	5	30		x
328	" "	6	54		x
329	" "	5	30		x
330	" "	5	30		x
331	" "	5	37		x
332	" "	5	28		x
333	" "	5	30		x
334	TILIA ARGENTEA	6	62		x
335	" "	6	55		x
336	" "	6	42		x
337	" "	6	43		x
338	" "	6	71	x	
339	" "	6	48		x
340	FRAXINUS EXCELSIOR	7	71	x	
341	TAXUS BACCATA	3	-		x
342	" "	3	-		x

## BİTKİ TÜRLERİ - ÖLÇÜMLERİ - DİKİM DÖNEMLERİ

AĞAÇ NO	AĞAÇ CİNSİ (LATİNCE)	TEPE ÇAPI (m)	GÖVDE ÇAPI (cm)	CUMHURİYET ÖNCESİ	CUMHURİYET SONRASI
343	TAXUS BACCATA	3	-		x
344	" "	3	-		x
345	" "	3	-		x
346	" "	3	-		x
347	" "	3	-		x
348	" "	3	-		x
349	" "	3	-		x
350	CEDRUS ATLANTICA	2.5	6		x
351	AESCULUS HIPPOCASTANUM	12.5	109	x	
352	DIOSPYROS KAKI	12	48		x
353	POPULUS ALBA	12.5	75	x	
354	PLATANUS ORIENTALIS	20	90	x	
355	" "	9	43		x
356	LAURUS NOBILIS	3	24		x
357	SALIX ALBA VAR. PENDULA	10	40		x
358	MAGNOLIA SOULANGEANA	5	14		x
359	" GRANDIFLORA	11	64	x	
360	" "	12	53		x

## BİTKİ TÜRLERİ - ÖLÇÜMLERİ - DİKİM DÖNEMLERİ

AĞAÇ NO	AĞAÇ CİNSİ (LATİNCE)	TEPE ÇAPI (m)	GÖVDE ÇAPI (cm)	CUMHURİYET ÖNCESİ	CUMHURİYET SONRASI
361	MAGNOLIA GRANDIFLORA	11	92	x	
362	TAXUS BACCATA	3	21		x
363	" "	3	31		x
364	" "	3	25		x
365	" "	3	20		x
366	" "	3	21		x
367	" "	3	30		x
368	LAURUS NOBILIS	3	41		x
369	LIGUSTRUM JAPONICA	10	16-16- 16-19		x
370	" "	8	16-16		x
371	PRUNUS LAUROCERASUS	7	23		x
372	MAGNOLIA GRANDIFLORA	7.5	23		x
373	" "	12	49		x
374	SALIX ALBA VAR, PENDULA	7	23		x
375	TAXUS BACCATA	3	-		x
376	" "	3	-		x
377	" "	3	-		x
378	" "	3	-		x



## 7. DOLMABAĞE SARAY BAĞESİNDEKİ UYGULAMA VE TEKNİK YÖNDE ORTAYA ÇIKAN SORUNLAR

Dolmabağ Sarayı Bağesinde yer alan mimari ve bitkisel elemanlar ve bunların oluřturdukları düzenlemeler, zamanla ve insanların olumsuz etkileriyle, ihmellikleriyle yavař yavař haraplařmakta, orijinal karakterlerini yitirmekle karřı karřıya kalmaktadır. Bir devrin yařantısını, bağ sanatı anlayıřını anlatan ve yansıtan bu yapıların sürekliliğini sađlayabilmek için alınacak önlemlerden önce sorunlarının ortaya konması gerekmektedir. Ve sorunlar genel olarak bağeyi oluřturan elemanların tahrip olması dolayısıyla düzenin orijinal karakterinin bozulması ve bakım çalıřmalarının yetersizliđi üzerinde toplanmaktadır.

Saray bağelerimizde yerli ve yabancı orijinli çok çeřitli bitki koleksiyonu bulunmaktadır (YILDIZCI, 1985). Bu koleksiyon anıt ađaç karakterinde asırlık çok sayıda ađaç içermektedir. Dolayısıyla bağenin kompozisyonunu belirleyen, yönlendiren bu türlerin yařlılık ve bakımsızlık nedeniyle ek - silmeleri ve yenilenmeye yatkın olmamaları bağ düzeninin bozulması açısından önemli bir sorun oluřturmaktadır. Ayrıca yok olan türlerin yerine aynı etkiyi yapacak nitelikte, büyüklükte bir yenisinin eklenmemesi, bağ düzenini tayin eden bitkisel kullanıřların yarattıđı ilginç görsel etkiyi zayıflatıp, zedelemektedir.

Dolmabağ Sarayı'nda ön cephede, harem bağesinde kuruyan "Araucaria imricata", Selamlık bağesinde kuruması nedeniyle

kesilen "Cedrus libani", "Magnolia grandiflora"nın az da olsa yerini tutacak nitelikte bir yenisi dikilememiş, dikilenler ise aynı etkiyi bırakamayacak kadar cılız kalmıştır.

Az veya çok, hemen hemen her bahçede doğal olarak veya yanlış budama yada bakımsızlık yüzünden bazı değerli karakterlerdeki ağaçlarında gövde çürümelerine rastlanmakta ve bunların tedavilerinin yapılmadığı görülmektedir.

Çalı ve çiçek gruplarının bahçe düzeninde yer alışlarının gelişigüzel ve amatörce olması karmakarışık, anarşik bir görünüm ortaya çıkmasına neden olmaktadır.

Cansız materyalle ilgili eklemeler, yıpranma ve yok olmalar çalışırılığının yok olması gibi nedenlerle ortaya çıkan değişmelerde bahçenin karakterine olumsuz etkileri yapmaktadır. Örnek olarak; selamlık bahçesinde bulunan havuzun ortasındaki kaskada yerleştirilen kuğu figürlerinin yağlıboya ile boyanması, Kuşluk bahçesine sonradan ilave edilen hidrofor dairesinin çevre yapıları ile iyi bir şekilde bağdaştırılmaması, yerlerinden uzakta ve nereye ait olduğu tesbit edilememiş olan çeşitli taş ve çeşmelerin Harem bahçesinde dağınık halde bırakılması, vb.

Aydınlatma elemanlarının bazılarının, bakımsızlıktan çürümeye terk olunmaları, sarayın özellikle arka bahçeleri yapı onarımı için gerekli malzeme ile onarım sonucu ortaya çıkan molozların depo yerleri olarak kullanılmaları sorunlardan bazılarıdır.

Bahçede kuruyarak, bakımsızlık nedeniyle çürüyerek yok olan veya sonradan yapılan gelişigüzel eklemelerden dolayı ilk formu bozulan bahçenin önceki dönemlere ait bitki varlığı hakkında kayıt bulunmamaktadır. Bu durumda, bahçenin özgün biçimsel düzeni korumada zorluk yaratmakta ve yanlış uygulamalara yol açmaktadır.

Ayrıca, Dolmabahçe Sarayı bahçesinin bütünü üzerinde bir planlamaya gidilmediği için konuya yaklaşım parça parça olmuştur. Her mekân kendi içinde düzenlenmiştir. Bu da mekanlar arasında da kopukluğa neden olmuştur. Bu kopukluk gerek mimari elemanların, gerekse bitkisel elemanların kullanımında kendini açıkça göstermektedir.

Harem bahçesinin barok etkisinde formel düzenlenmesi, Kuşluk bahçesinin tamamen doğal görünümde olması, informel çizgilerin hakim olması, mekânlar arasındaki farklılığı ortaya koymaktadır. Bu durumun ortaya çıkmasına mekanların kullanım ayrılığı da etkili olmaktadır.

Dolmabahçe Sarayı bahçesi yapılışından günümüze dek bitkisel ve mimari elemanlar ve de bahçe düzeni açısından olumlu ya da olumsuz değişiklikler geçirmiştir. Bu değişikliklere, konu ile ilgili kişilerin sürekli değişim göstermesi neden olmuştur. Her yeni kişi farklı düzenlemeler ortaya koymuş, bahçe yönetici, teknik eleman zevklerine sahne olmuştur. Bu da bahçenin kendine has karakterini, tarihi stilini bozmuştur.

Bakım sorunlarını, düzen yönünden çıkan sorunlardan ayırt etmemiz mümkün değildir. Çünkü, düzen yönünden çıkan sorunlarda bakımsızlığın payı büyüktür. Yıllardan beri süre gelen bakım çalışmaları, salt bahçıvanlık hizmetleri olarak yürütülmüş, sadece bahçıvanlık bilgisi ve yöntemleri ölçüsünde kalmış, bilim, teknik açıdan ele alınması gerekli konular ihmale uğramıştır.

Bahçelerin düzen değişikliğine yol açan bitki eklemeleri, yaşlılık nedeni ile kurumuş karakter ağaçlarının yerlerine oldukça cılız yenilerinin dikilmesi ve çürük oyulmaları olmuş ya da kurumuş olanların kendi haline terk edilmeleri kusurlu, ihmalkar bakım çalışmalarının sonucudur.

Bakım çalışmalarındaki yetersizlikler, ihmellikler ve kontrolsüzlük ancak iyi bir organizasyon çalışması ile giderilebilir ve bu konuda son yıllarda olumlu yönde çalışmalar yürütülmekte ve iyi sonuçlar alınmaktadır.



Resim 34- Gövdesi çürümüş bir ağaç



Resim 35. Veliâht Dairesi Arka Bahçesinin Eski Hali

## 8. SONUÇ

Bir devrin yaşantısını ve bahçe sanatı anlayışını anlatan ve yansıtan bu yapılar, gerek bilim ve sanat yönü ile gerekse eğitsel ve fonksiyonel özellikleri ile günümüze ışık tutan kültür değerleridir. Bu yüzden bugün yozlaşmış, bozulmuş geleneksel bahçe stilimiz izlerini kaybetmiş olsa da elimizde kalan az sayıdaki tarihi bahçeyi koruyup onarmamızın toplumsal önemi vardır. Hatta bu konu uluslararası bir boyut kazanmış olup, tarihi bahçelerin korunmasına, yenilenip geliştirilerek değerlendirilmelerine önderlik eden uluslararası kuruluşlar olan ICOMOS ve IFLA üç yılda bir toplantı yaparak tarihi bahçeleri tehdit eden sorunlar, etkenleri saptamakta ve çözüm yolları önermektedir. Ülkemizde 15-17 Kasım 1984 yılında yapılan Milli Saraylar Sempozyumu ile tarihi bahçelerin tüm özellikleri derinliğine incelenmiş ve toplumumuza yeniden kazandırılması için sorunlar ve alınması gerekli önlemler belirlenmiştir.

Tarihi bahçelerimizin bugünü ve geleceğini ilgilendiren önlemlerin hangi teşekküller veya kişilerin yönetimi altında ne şekilde ele alınacağı ve uygulanacağı hususunda bir organizasyon ve koordinasyon yapılmalıdır.

Yetkili ve sürekli uzman komite oluşturularak, geçmiş dönemlerde ve günlük yaşantımızda yeri olan ve tarihe mal olmuş anıtların yapısal ve bitkisel varlıklarının bir envanteri çıkarılmalı ve genel bir sınıflandırılması yapılmalıdır.

Bu konuda bir araştırma ve belge merkezi oluşturulmalıdır.

Tarihi bahçelerimizin restorasyon çalışmaları yürütülürken ICOMOS ve IFLA ile ilişkiler kurulmalı, yardımlaşma sağlanmalıdır.

Saray bahçelerinin korunması ve bakımları, restorasyonları ile ilgili yasa ve yönetmelikler saptanmalıdır.

Saray bahçe restorasyonu için her tipten fidan ve fide yetiştirecek fidanlıklar kurulmalı ve bahçıvanlar bilgi ve teknik yönden yetiştirilmelidir.

Eldeki bahçelerin orijinal bitki türleri zaman kaybedilmeden saptanmalı, orijinleri ve özellikleri hakkında bilgi edinilmelidir.

Tarihi bahçelerin asıllarına uygun şekilde korunmaları ve ona göre bakım ve onarımları için belirli temel kurallar saptanmalı, hangi teşekkül veya kişilerin kullanım ve yönetimi altında olursa olsun bu kurallar dahilinde hareket edilmelidir.

Milli Saraylarımızda mevcut olan saray bahçesinin görünümünde etkili rol oynayan asırlık ağaçların alabildiğince uzun ömürlü ve türlerin karakteristik formlarının bozulmaması için tekniğine uygun, bakım onarım işleminin yapılması gereklidir. Çeşitli nedenlerle yara açılan veya çürümeler olan değerli bitkiler derhal tedavi edilmelidir.

Yeni bitki eklemeleri ya da çeşitli nedenlerle kesilen, yok olan türler hakkında rapor tutulmalıdır. Doğal olarak kuruyan yaşlı karakter ağaçları sökülerek yerine aynı türden dikilmeli, dikilemiyorsa yerleri kaybolmayacak şekilde işaretlenmelidir.

Dinamik bir yapıya sahip olan bahçeyi oluşturan yeşil elemanlar zaman içerisinde gelişmekte, yaşlanmakta, yol olmaktadır. Dolayısıyla zamanla orijinalitelerini yitirmektedir-

ler. Bu durumu ortadan kaldırmak ve asıllarını muhafaza edebilmek için saray bahçelerimizin birer rölövesinin yapılması mevcut bitki türleri gözönüne alınarak ana projenin ortaya çıkarılması gereklidir. Ancak bu şekilde bahçe bugün ve gelecekte hiç bozulmadan aynen kalabilir ve gelecek kuşaklara aktarılabilir.

Sarayların, kasırların bahçeleriyle ve çevreleriyle belgesel filmleri, foto, slayt anlatımlı video filmleri çekilmeli, mirasımızın tarihi, eğitici, kültürel ve biyolojik değerlerini ortaya koyan sergiler, yayınlar ve geziler düzenlenmeli. Bu tür etkinliklerle halkımız bilinçlendirilmelidir.

Zevk ve eğlence sınırı aşılıarak, tarihi bahçenin atmosferini zedelememek şartıyla, saraylarımız yapıları ve bitkisel dokusu ile çeşitli ulusal ve uluslararası sanatsal etkinliklerin sergilendiği, su, renk, ses ve ışık gösterilerinin yapıldığı kafeterya ve oturma mekanları ile canlı kültür varlıklarını uzun yıllar yaşatabilmesi, gelecek kuşaklara aktarabilmesi ve tüm dünyaya tanıtabilmesi ancak kendilerine emanet edilmiş olan bu değerleri yaşatmayı görev edinmiş kişi ve kuruluşların bu görevi gerçekten benimseyerek üstlenmesiyle iyi bir organizasyon ve koordinasyon çalışması ile mümkün olabilecektir.

## YARARLANILAN KAYNAKLAR

- o AKDOĞAN, Günel, 1974, Bahçe ve Peyzaj Sanatı Tarihi, A.Ü. Ziraat Fakültesi Yayını, Ankara.
- o ARİFZADE, Şenay, 1985, Saray Hamamları, Milli Saraylar Sempozyumu bildirileri, İstanbul.
- o ARSEVEN, C.E., 1958, Sanat Ansiklopedisi T.C. Milli Eğ. Bakanlığı, Milli Eğitim Basımevi, 2. Fasikül, İstanbul.
- o ATASOY, Nurhan, 1985, Dolmabahçe Sarayı'nın Türk Karakteri, Milli Saraylar Sempozyumu Bildirileri, İstanbul.
- o CEZAR, Mustafa, 1971, Sanatta Batıya Açılış ve Osman Hamdi, İstanbul.
- o ELDEM, S.Hakkı, 1976, Türk Bahçeleri, Kültür Bakanlığı Türk Sanat Eserleri: 1, Milli Eğitim Bakanlığı Yayınevi, İstanbul.
- o ELDEM, S.Hakkı, 1972, Köşkler ve Kasırlar C.I, II. İstanbul.
- o ERDOĞAN, Muzaffer, 1958, Osmanlı Devrinde, İstanbul Bahçeleri, Vakıflar Dergisi, Sayı 4, S.149-182. Ankara.

- o EVYAPAN, A.Gönül,1972, Eski Türk Bahçeleri ve Özellikle Eski Türk İstanbul Bahçeleri, O.D.T.Ü. Mimarlık Fakültesi Yayını, Ankara.
- o EVYAPAN, A.Gönül,1974, Tarih İçinde Formel Bahçesinin Gelişimi ve Türk Bahçesinde Etkileri. O.D.T.Ü., Mimarlık Bölümü Yayın No.21, Ankara.
- o GÜLERSOY, Çelik,1985, Küçüksu Kasrı, Türkiye Turizm ve Otomobil Kurumu Yayınları, İstanbul.
- o GÜLERSOY, Çelik,1984, Dolmabahçe, İstanbul.
- o GÜRENLİ, Ekrem, 1982, Tarihi Bahçeler Koruma ve Restorasyonları, Vakıflar Genel Müdürlüğü Birinci Restorasyon Semineri 6-7 Mayıs, İstanbul.
- o KOÇU, Reşat Ekrem,1960, İstanbul Ansiklopedisi 3. Cilt s.: 1434-1435-1436 Ayazağa Av Kasrı, İstanbul.
- o KOÇU,Reşat,Ekrem,1960, Aynalı Kavak Kasrı, İstanbul Ansiklopedisi 3. Cilt, s. 1610-1611-1612-1613-1614-1615, İstanbul.
- o KOÇU,Reşat,Ekrem,1961, İstanbul Ansiklopedisi 9 Cilt. Sayı 125, s.4675-4676-4678-4679.
- o KOÇU,Reşat,Ekrem,1961, Bebek Hümayun Kasrı-Beykoz Kasrı, İstanbul Ansiklopedisi 5. Cilt. s. 2377-2378-2379-2657-5859-5860, İstanbul.
- o MİLLİ SARAYLAR SEMPOZYUMU BİLDİRİLER, 1935, İstanbul.

- o ÖZTAN, Yüksel - EVYAPAN, A. Gönül - GÜRENLİ, Ekrem,  
Milli Saraylar Bahçelerinin Restorasyonu ile İlgili Ön Etüd Programı (10.12.1975).
- o ÖZTAN, Yüksel - YAZGAN, Murat, Milli Saraylarımızın Park ve Bahçelerinin Korunması ve Geliştirilmesine İlişkin Öneriler ve Dış Ülkelerden Örnekler (15-17 Kasım 1984 - İstanbul).
- o ÖZTAN, Yüksel - YAZGAN Murat, Saraylarımızın Bakım, Onarım ve Kullanım Sorunları. Milli Saraylar Sempozyumu 15-17 Kasım 1984, İstanbul.
- o ÖZTAN, Yüksel, 1978, Restorasyon Projesi ve Açıklama Raporu, Ankara.
- o PAMAY, Besalet, 1985, Tarihi Bahçeleri Restorasyonu ve Yıldız Sarayı Bahçesi. Orman ve Av Dergisi, Sayı: 11-12.
- o PAMAY, Besalet, 1979, Park-Bahçe ve Peyzaj Mimarisi, İ.Ü. Orman Fakültesi Yayını, İstanbul.
- o SÖZEN, Metin, 1986, Sabah Gazetesi.
- o ŞEHSUVAROĞLU, H.1954, Asırlar Boyunca İstanbul, Cumhuriyet Gazetesi, İstanbul.
- o ŞEHSUVAROĞLU, H.1954, İstanbul Sarayları, T.O.K. Belleteni, Sayı: 151, İstanbul.
- o TANRIVERDİ, Fuat, 1975, Peyzaj Mimarisi Bahçe Sanatının Temel Prensipleri ve Uygulama Metodları No: 418 Seri No: 29, A.Ü.Ziraat Fakültesi Yayını, Ankara.

- o ÜNVER, Süheyl, 1952, Bir Asır Önce İstanbul'daki Kasırlar  
Türkiye Turizm ve Otomobil Kurumu  
Belleteni, İstanbul.
- o YILDIZCI, A.Cengiz, 1985, Saray Bahçelerimizin Dünü ve Bugünü,  
Milli Saraylar Sempozyumu Bildirileri,  
İstanbul.
- o YÜCEL, İhsan, ÖNER, Semra, Dolmabahçe Sarayı, T.B.M.M.  
Yayını ( Tarihsiz)
- o MEREY, Ş. Lemi, Sözlü

## ÖZGEÇMİŞ

Adı, Soyadı : Nesime BAŞÇINAR  
Doğum Yeri ve Yılı : Perşembe, 1962  
İlk Öğrenim : 13 Eylül İlkokulu - Yüce-tepe İlkokulu  
1969-1974.  
Orta Öğrenim : Anıt-tepe Lisesi - Karma Ortaokulu,  
Özel Hastaş Konya Lisesi 1974 - 1979  
Yüksek Öğrenim : İ.Ü. Orman Fakültesi (Lisans) 1980-1984.

EK - I. AVRUPA'DAN GETİRİLEN FİDANLARLA İLGİLİ 1902-1905  
1906 TARİHLİ FATURALAR

Ortakeuy, le 27 Mai 1907

ÉTABLISSEMENT D'HORTICULTURE

PLANTES  
de  
SERRE  
Diverses  
de  
Salins

C. H. KOCH  
Horticulteur, Pépiniériste, Paysagiste, Ingénieur des Parcs

ARBRES  
FRUITIERS  
d'Ornements  
Cultures  
de jardins

ORTAKEUY - DJENDERÉ  
CONSTANTINOPLE

Facture pour Monsieur Paul Mejerhoff

Mai 1907.	1. <i>Ficus lacinata pyramidalis</i>	1.00
	" " " aurea	1.00
	1. <i>Alnus cordata mamiana</i>	25.00
	1. " <i>Pernyana glauca</i> (Kobrin)	40.00
	1. <i>Prunus hibacca rubra</i>	5.00
	2 " " rose + alba	30.00
	8 frs. Transport	8.00
		115.00
	265 frs	
	68 "	
	315 "	
	11.00	
	752 frs	
	58 " (Cahier)	
	200 frs	

*Paul Mejerhoff*  
*C. H. Koch*

ETABLISSEMENT D'HORTICULTURE

C. H. KOCH

Horticulteur, Pépiniériste, Paysagiste, Ingénieur des Parcs

ORTAKEUY - DJENDERES  
CONSTANTINOPLE

PLANTES

SERRE

Decorations

Salep

ARBRES

FRUITERS

d'Ornements

Cratichon

Parcs et jardins

Arbustes

Facture pour Son Altesse le Prince Abdolkerim

1806.	<i>Alnus montana</i> (L.) Mill. (Fr.)	
5.	<i>Alnus cordata</i> (L.) Dur.	
3.	<i>Alnus latifolia</i> (L.) Dur.	} 300 00
3.	<i>Prunus excelsior</i> fol. aur. marg.	
2.	<i>Alnus campestris</i> (L.) Dur.	
15 St.	Transport à Regma. etc.	15

pour acquit

A. H. Koch

ÉTABLISSEMENT D'HORTICULTURE

PLANTES  
de  
SERRE  
Décorations  
des  
Salons

**C. H. KOCH**  
Horticulteur, Pépiniériste, Paysagiste, Ingénieur des Parcs

ARBRES  
FRUITIERS  
et  
d'Ornements  
Créations  
des  
parcs et jardins

ORTAKEUY - DJENDÉRE  
CONSTANTINOPLE

Facture pour Son Altesse Mevhit Efendi

IMP. F. WALLA. N° 640

15/2	1905	1	<i>Azalia indica</i> fl. pleur	6	100	250
15/2	"	1	<i>Hamamelis</i> sp. avec fruit			100
15/2	"	1	<i>Virgilia lutea</i>			100
		4	<i>Corillus avell. atropurpurea</i>	10		400
		4	<i>Crataegus glabra</i>	5		200
						1050

Pour acquit  
C. H. Koch

ETABLISSEMENT D'HORTICULTURE

PLANTES

SERRE

Arbres

Salons

C. H. KOCH

Horticulteur, Pépiniériste, Paysagiste, Ingénieur des Parcs

ARBRES

FRUITIERS

& Ornements

Arbustes

GRIAKEUY-IVENDERE

CONSTANTINOPLE

Facture pour M. de ...

Le ...

Prompt

W. D. ...

		Plaster
	Report	213.00
1	Pinus mugho	7.00
1	" silvestris	7.00
1	" Reigensis	7.00
1	" Alepensis	7.00
1	" Cedrus Deodora 3 branches	7.00
1	Cedrus Libani fort échantillon	40.00
3	Cypripedium pyramidalis	15.00
	Total.	<u>303.00</u>

avec de cette facture 193. et  
à vous pour les 110 piastres.

110  
110

pour acqui Zéroin  
le 17<sup>9</sup> 1905

ETABLISSEMENT D'HORTICULTURE

C. H. KOCH

Horticulteur, Pépiniériste, Paysagiste, Ingénieur des Parcs

ORTAKEUY-DJENDERE  
CONSTANTINOPLE

PLANTES

SERRE

Decorations

Salons

ARBRES

FRUITIERS

à Ornaments

à Jardins

parcs et jardins

ROYAUME DE BULGARIE

Facture pour Son Excellence le Prince Abd. Muhsit Effendi

1. Juniperus Sabina en l'arête		14	50
2. Pinus austriaca pique au pousse	30	50	1500
1. " Mugho au pousse		10	100
2. Cythra crata-galli	20	20	400
1. " longitarsis		10	100
4. Agapanthus umbellatus	5	20	100
6 Iris germanica	1	20	20
3. Vinchocarpum jasminoides	10	20	200
2. Ophrysodon teluron	4	14	56
2. Periletum longitarsis	3	9	27
4. Hemerocallis fol. varq.	4	16	64
2. Prambusa Fortunei fol. nives peltatis	16	20	320
3. Scyfraga knauer	5	15	75
4. Fritoma Uronia nobiliss	10	40	400
6. Plumbago capensis	4	20	80
3. Phainus alatum fol. varq.	10	20	200
4. Galbia jap. fol. varq.	5	20	100
6. Iris fol. varq.	5	10	50
3. Spirea	5	20	100
58 p.			503

1874.

2 *Leuca peruviana*

1 *Arbutus indica* in Paris

2 *Agave americana*

2 "

1 *Sesaminum grandiflorum* (Sabin.)

1 *Scandebus latifolius* in soil

1875.

Transport à Collette

pour dépôt à G. H. Koch

*Handwritten scribbles*

# Détail de la Commande

Constantinople le Août 1892

Quantité	Mètres	Com.	N.	Francs	Cent.
		5			
		<i>Quercus frondula</i>			
		" <i>fastigiata</i>			
		<i>Robinia mimosifolia</i>			
		" <i>monosperma</i>			
		" <i>rubra mexicana</i>			
		<i>Acacia naira fanaché</i>			
		<i>Alnus americana</i>			
		" <i>latifolia</i>			
		" <i>incana</i>			
		<u><i>Virgilia</i></u>			
		<i>Azalea amabilis magnifica</i>			
		" <i>nobilis</i>			
		" <i>meuzii</i>			
		<i>Bida sempervirens</i>			

# Détail de la Commande

Constantinople, le Août 1902

Quantité	Mètres	Cir.	Q.	Je	Francs	Cour.
			<i>Fagus fougère</i>			
			" <i>pyramid.</i>			
			<i>Gymnocladus canadensis (G. dia.)</i>			
			<i>Walteria paniculata</i>			
			<i>Liquidambar</i>			
			<i>Paulownia imperialis</i>			
			<i>Pavia</i>			
			<i>Planera crenata</i>			
			<i>Populus bolina</i>			
			" <i>perutula</i>			
			<i>Prunus pyramid</i>			
			<i>Petrocarpa caucasica</i>			
			<i>Quercus americana</i>			
			" <i>coccinea</i>			
			" <i>palustris</i>			
			" <i>retro</i>			

Ortakeuy, le 1. Juli 1906

ÉTABLISSEMENT D'HORTICULTURE

O. H. KOCH

Horticulteur, Pépiniériste, Paysagiste, Ingénieur des Parcs

ORTAKEUY-DJENIERE  
CONSTANTINOPLE

ARBRES  
FRUITIERS  
Céramiques  
Plantes

PLANTES  
SERRE  
Salons

Facture pour Sa Altesse de Prince Mehid-Ifrane

1. Pinus austriaca	100	100
4. Equisetum japon. potindon pl. n. 1	40	40
Transport & voiture		5
		145

Pour acquies

P. H. A. Koch

1906

ÉTABLISSEMENT D'HORTICULTURE

C. H. KOCH

Horticulteur, pépiniériste, paysagiste, ingénieur des Parcs

ORTAKEUY-DIENIERI  
CONSTANTINOPLE

ARBRES  
FRUITIERS  
d'Ornements  
Cactées

MAIS  
SERRE  
Dégelation  
Solons

Facture pour M. le Comte Paul-Henri de Saxe

Mai 1907	1 St. l. 4. 9		
	8 <i>Peonia herbacea</i>	7 <sup>me</sup> Série	
	4 <i>Scacanthus mollis</i>	1 <sup>re</sup> Série	
	Frais de port		
	Total		
	Pour acquit		
	P. H. Koch		

# Détail de la Commande

~~1~~

Constantinople le

Avril 1802

Quantité	Mètres		N.	FRANCS	CENT.
		<i>Acer campestre pendula</i>			
		" <i>pyramides</i>			
		" <i>reitenbachi</i>			
		" <i>Schwalleri</i>			
		" <i>tatarica geminata</i>			
		→ <i>Oralis</i>			
		<i>Betula foliis puberis</i>			
		" <i>pendula elegant</i>			
		" <i>papyfera</i>			
		<i>Cerasus flore pleno</i>			
		<i>Crataegus chrysofolia</i>			
		" <i>latifolia lutescent</i>			
		" " <i>maestica</i>			
		" <i>argentea Carrisi</i>			
		<i>Citrus labrum</i>			
		" <i>pendulum</i>			

قاضی کوئندہ حیدر پاشا قریندہ آجی بادم  
موقعدہ کائن جسیم و مکمل فداالتق  
مدیری

آدولف بروآنہ زونہ

مذکورہ فداالتقدہ اشجار مشرہ و غیر مشرہ مک  
عی اک کوزل و نادیدہ کل و چاہ فداالتق  
باغچہ لہرہ مخصوص ازہار و نباتاتک حر دراز  
چشیدلری موجود در و امون  
فیائلہ صانیور.

باغچہ طرح و ترسیمی در عہدہ اولندیگی کبی اک  
و ظریف چیچک بوکہ و غیرلانده لریدہ اعمال

Arbres, Fruitiers-d'ornement  
arbuscules, Conifères, Rosiers  
et Plantes diverses  
Bouquets et Couronnes  
Ornementation  
de Jardin

Pépinière d'Alsace - Badem

à Cadikouy (Kaïdur Ducha)

پیشاپیش

Directeur

Adolphe Deroin-Jeune

Cadikouy, le 23 octobre 1905

Lettre à son Excellence Impériale le Prince  
Néredgide Effendi

18	Pinus variées	à 7 piastres	126,...
2	"	Depensis romana	16,...
4	"	Insignis	40,...
1	Cupressus	goteniana glauca	15,...
1	"	Lambertiana	20,...
1	Biota	Orient-siliformis	10,...
4	Abies	Normaniana	48,...
4	"	Excelsa	40,...
Plantes 35			Total. 315,...

reçu le total.

De cette facture - le 17 9/10 1905.

Pour acquies

Deroin

1871

Ortakeuy, le 14/2 1905

# ÉTABLISSEMENT D'HORTICULTURE

PLANTES  
de  
SERRE  
Décorations  
des  
Salons

ARBRES  
FRUITIERS  
et  
d'Ornements  
Créations  
des  
parcs et jardins

## C. H. KOCH

Horticulteur, Pépiniériste, Paysagiste, Ingénieur des Parcs

ORTAKEUY - DJENDÉRE  
CONSTANTINOPLE

Facture pour *M. P. on Messrs Thejib Effendi*

IMPR. P. WALLA. TÈKE 640

No. 1905. 2	<i>Azalia indica</i> à fl. double	0.25 Pcs	50 Pcs
-------------	-----------------------------------	----------	--------

*pour acquit*



ETABLISSEMENT D'HORTICULTURE

C. H. KOCH

Horticulteur, Pépiniériste, Paysagiste, Ingénieur des Parcs

ORTAKEUY-DIENDEBÉ  
CONSTANTINOPLE

PLANTES  
SERRES  
Décorations  
Solens

ARBRES  
FRUITIERS  
d'Ornements  
Cactacées

Facture pour Monsieur Paul-Jules Giffon

1 St. Marthea Zeyheriana  
8 Peonia herbacea  
4 Secantius mollis

Transport

10 Francs 50  
1  
11 Francs

Pour acquit

C. H. Koch

# Détail de la Commande

- 2 -

Constantinople le Août 1902

Quantité	Mètres		N <sup>o</sup>	Francs	Centimes
		<i>Fagus sylvatica</i>			
		" <i>pyramidalis</i>			
		<i>Gymnocladus canadensis</i> (Quercus)			
		<i>Salix purpurea</i> paniculata			
		<i>Liquidambar</i>			
		<i>Paulownia imperialis</i>			
		<i>Parrotia</i>			
		<i>Platanus crenata</i>			
		<i>Populus alba</i>			
		" <i>pendula</i>			
		<i>Prunus pyramidalis</i>			
		<i>Pistacia caucasica</i>			
		<i>Quercus americana</i>			
		" <i>coccinea</i>			
		" <i>pedunculata</i>			
		" <i>rubra</i>			

قاضی کوئینده حیدر پاشا قریبنده آجی بادم نام  
موقعتده کاشی جیب و مکمل فدانلق  
مدیری

— **آدولف دبروانه ژونو** —

مذکور فدانلقده اشجار مشره و غیر مشره تک انواع  
عی اک کوزل و نادیده کل و چام فدانلری  
باغچهله مخصوص ازهار و نباتاتک هر درلو  
چشیدلری موجود در و امون  
فیائله ساتیلور.

باغچه طرح و ترسیمی درعهده اولندیکی کبی اک اطیف  
و نظریت بیچک بوکه و غیرلاندله لریده اعمال اولنور

Arbres, Fruitiers-d'ornement  
Arbustes, Conifères, Rosiers  
et Plantes diverses  
Corbeilles Bouquets et Couronnes  
Création et Plantation  
de Jardin



*Pepinière d'Adgy - Badem*

à Cadikouy (Kaidar Dacha)

Directeur

*Adolphe Deroin-Jeune*

Cadikouy, le 9 Mars 1900

*Livres à votre Altesse Mejid Effendi*

*Les conifères de choix.*

*Genre*

2	<i>Abies Normanniana</i>	replantes bonn motte	a 20.	40
2	<i>Cupressus Lawsoniana</i>	patula. "tote"	a 20	40
1	"	" <i>fragrans</i>	" 15	15
1	"	" <i>pyramida</i>	" 20	20
1	<i>Chamaecyparis</i>	<i>sphaerocarpa</i>	" 10	10
1	"	<i>Ericoides</i> (Rectinospore)	" 10	10
1	<i>Cedrus</i>	<i>atlantica</i>	10	10
2	<i>Ficus</i>	<i>tylosensis</i>	15. 30.	12. 60.
1	"	<i>Strobilus Excelsa</i> mixta (B. cailla)	10	10
1	<i>Thuja</i>	<i>Lobbii</i> pyramiden	20	20
1	<i>Abies</i>	<i>picca Excelsa</i> compacta Paris	20	20
2	"	<i>Normanniana</i> extra motte jat	30	60
3	"	" <i>moyses</i>	20	60
1	<i>Cedrus</i>	<i>Dicentra</i> <i>Robusta</i> 130 extra	30	30
1	<i>Thujaopsis</i>	<i>discolorata</i> (variegata rare)	25	25
1	<i>Thuja</i>	<i>Lobbii</i> <i>gracilis</i>	10	10
1	"	<i>gigantea</i> tres fort = charn	35	35
1	<i>Abies</i>	<i>concolor</i> var. en motte.	25	25

le 10 octobre.

ETABLISSEMENT D'HORTICULTURE

PLANTES

SERRE

Decorations

Solins

ARBRES

FRUITIERS

Ornements

Clous

C. H. KOCH

Horticulteur, Pépiniériste, Paysagiste, Ingénieur des Forêts

ORTAKEUY-DJENDERÉ

CONSTANTINOPLÉ

Facture pour Son Altesse Le Prince Moukt Stourou

1906 1. Saccinus Scitulus 2000

Expédition  
Transport maritime

20 50

pour acquit

C. H. Koch

5/6. 1861

قاضي كوينده حيدر پاشا فرستنده آسمان بادم  
موقعدہ كاش جسيم و مكمل فدانك  
مدبری

Pépinière d'Adygy - Baden

à Cadikouy (Kaidar-Lucha)

Directeur

Adolphe Deroin-Jeune

Cadikouy, le 21 Octobre 1905

مذکور فدانقده اشجار مشره و غیر مشره  
عی الك كوزل و نادیده كل و چاه فدانك  
باغچه لره مخصوص ازهار و نباتات  
چشیدلری موجود در و امون  
فیأله ساتیلور.

باغچه طرح و ترسیبی در عینده اولندیفی کبی الك  
و ظریف چیچک بوکه و غیرلانده لریده اعمال

Arbres, Fruitières-d'ornement  
bustes. Conifères, Rosiers  
et Plantes diverses  
Bouquets et Couronnes  
de Jardin

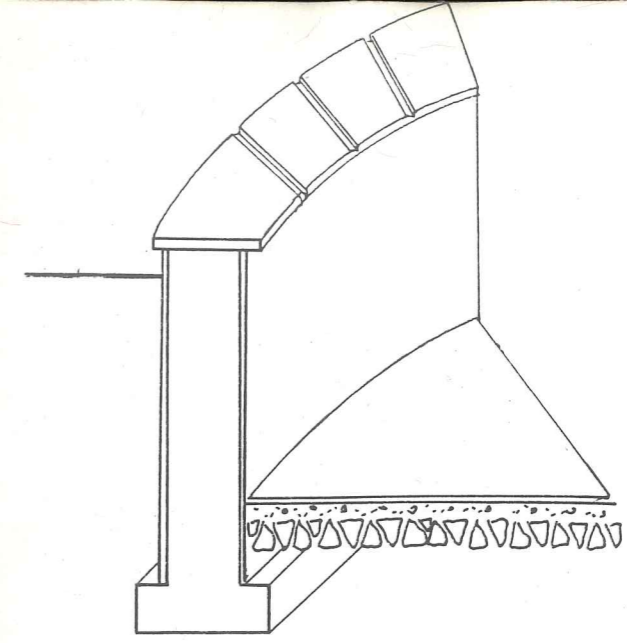
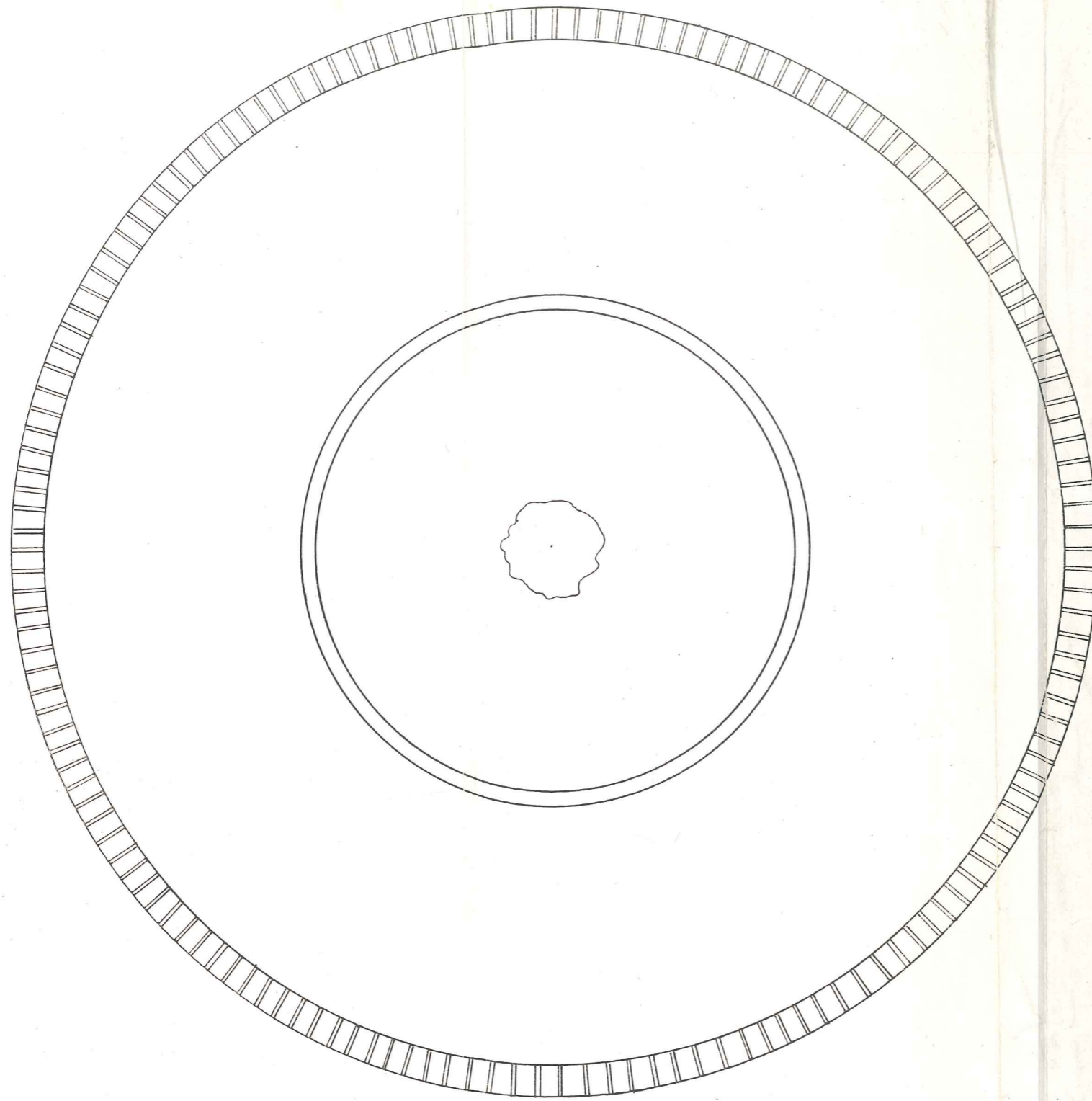
Libre à Son Excellence Imperial  
Le Prince Mèdegid Effendi

19	5 Arbustes	Wegelia Gigantea	a 3 piastres	15	..
	5	"	Ceanothus Varices	15	..
	5	"	Budleja Lindleyana	15	..
	5	"	Spiraea sempervirens	15	..
	5	"	" Bethlehemensis	30	..
	5	"	Althea Marie Solible	30	..
	5	"	Japrus japonica	15	..
	1	Cedrus	glauca	15	..
	1	"	Libani Amanie	20	..
	5	grataeum	Double	15	..
1 Oct.	1	Pinus	Laricio de Corse	7	..
	1	"	" de Caramanie	7	..
	1	"	Nigra Austriaco	7	..
	1	"	" muricata (rouge)	7	..
				<hr/>	219

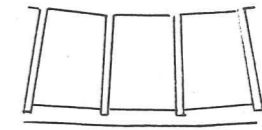
EK - 2. DOLMA BAHÇE SARAYI BAHÇESİNİN 1/1000 VE 1/500  
ÖLÇEKLİ VAZİYET PLANI (SARAY ARŞİVİ)

EK -3. DOLMABAHÇE SARAYI BAHÇESİNİN 1/1000 ÖLÇEKLİ  
BİTKİ DAĞILIM RÖLÖVESİ

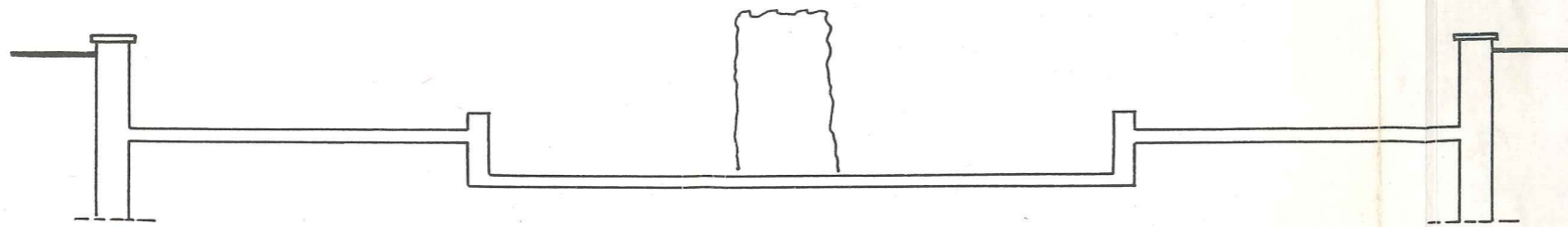
EK -4. SARAY BAHÇESİNDE YERALAN HAVUZLARIN PLAN VE KESİTLERİ



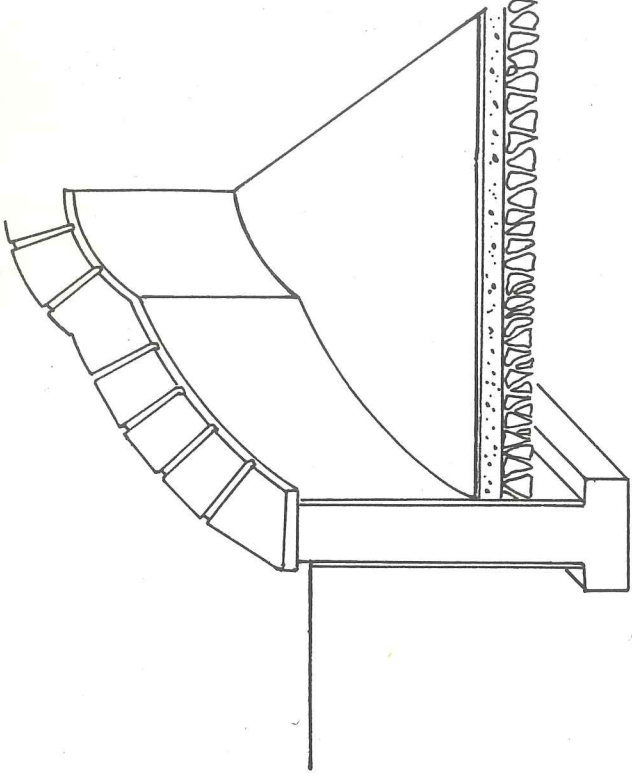
**KİSMİ KESİT**



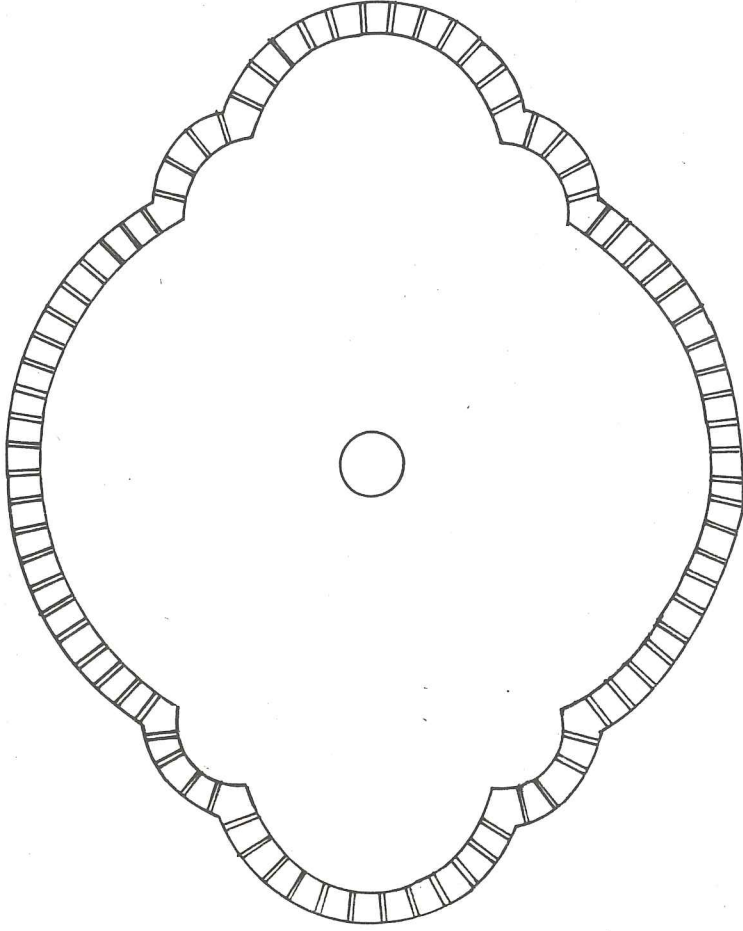
**BORDÜR DETAYI**



**VELİAHT DAİRESİ ARKA BAHÇE İLAVUZ PLAN VE KESİTİ**



**KISMI KESİT**



**VELİAHT DAİRESİ ÖN BAKIŞ  
HAVUZ PLANI**